

Zeitschrift: Schweizerische Bauzeitung
Herausgeber: Verlags-AG der akademischen technischen Vereine
Band: 73/74 (1919)
Heft: 14

Nachruf: Perregaux, Jean de

Nutzungsbedingungen

Die ETH-Bibliothek ist die Anbieterin der digitalisierten Zeitschriften auf E-Periodica. Sie besitzt keine Urheberrechte an den Zeitschriften und ist nicht verantwortlich für deren Inhalte. Die Rechte liegen in der Regel bei den Herausgebern beziehungsweise den externen Rechteinhabern. Das Veröffentlichen von Bildern in Print- und Online-Publikationen sowie auf Social Media-Kanälen oder Webseiten ist nur mit vorheriger Genehmigung der Rechteinhaber erlaubt. [Mehr erfahren](#)

Conditions d'utilisation

L'ETH Library est le fournisseur des revues numérisées. Elle ne détient aucun droit d'auteur sur les revues et n'est pas responsable de leur contenu. En règle générale, les droits sont détenus par les éditeurs ou les détenteurs de droits externes. La reproduction d'images dans des publications imprimées ou en ligne ainsi que sur des canaux de médias sociaux ou des sites web n'est autorisée qu'avec l'accord préalable des détenteurs des droits. [En savoir plus](#)

Terms of use

The ETH Library is the provider of the digitised journals. It does not own any copyrights to the journals and is not responsible for their content. The rights usually lie with the publishers or the external rights holders. Publishing images in print and online publications, as well as on social media channels or websites, is only permitted with the prior consent of the rights holders. [Find out more](#)

Download PDF: 19.02.2026

ETH-Bibliothek Zürich, E-Periodica, <https://www.e-periodica.ch>

la dépense d'exploitation, des calculs complets et précis faits par les services techniques des Compagnies pourront seuls établir la comparaison entre les divers systèmes; le rapporteur estime toutefois que l'écart ne sera pas considérable et n'aura pas à entrer en ligne de compte pour le choix du système." Auch den Schlusssatz dieser Schlussfolgerung halten wir für verfehlt, bezw. für unüberlegt.

Den kommenden Beratungen der französischen Studienkommission sehen wir mit grösstem Interesse entgegen; wir werden den Lesern der „Schweiz. Bauzeitung“ deren Ergebnis bekanntgeben. W. Kummer.

Nekrologie.

† Jean de Perregaux. Notre excellent camarade et ami Jean de Perregaux, ingénieur, a succombé à une crise de diabète le 24 juillet 1919. Né en 1860, il avait fait ses études à l'Ecole Polytechnique Fédérale à Zurich de 1880 à 83, et à Stuttgart de 1886 à 87. Après avoir débuté au Service des eaux de la Commune de Neuchâtel (adduction des eaux des gorges de l'Areuse), et passé quelque temps en Angleterre, il s'était fait habiliter en qualité de géomètre à Neuchâtel. En 1889 et 90, il travailla en Espagne à l'entreprise d'un tronçon du chemin de fer de l'Ouest et revint au pays en 1890, où il entreprit aussi divers travaux publics, en particulier dans le canton de Soleure. Il ouvrit ensuite à Neuchâtel un bureau d'ingénieur civil et de géomètre et fut chargé de diverses études; il collabora en particulier à la carte fluviale du canton de Neuchâtel. De 1913 à son décès, il fut ingénieur de la Fabrique de chocolat Suchard; il s'était retiré à Colombier, où il est mort.

Officier d'artillerie, puis capitaine à l'état-major, il fut membre et président de la Société neuchâteloise des sciences naturelles, membre de la Commission scolaire, de celles des Ecoles profes-

sionnelles et du Musée des Beaux-Arts, de la Société académique et du Synode de l'église indépendante.

Jean de Perregaux était connu au loin pour sa haute stature; ceux qui, plus près de lui, ont eu le bonheur de goûter son amitié, apprécièrent sa fidélité, sa conscience et son grand cœur, auquel jamais personne ne fit appel en vain.

De Perregaux fut membre du Comité de la G. e. P. de 1898 à 1910; il était aussi membre actif et dévoué de la Société suisse des Ingénieurs et des Architectes, au sein de laquelle il ne comptait que des amis.

Fin observateur, d'un jugement sûr et d'une bonté exquise, il laisse à ceux qui le connurent le souvenir du galant homme, de l'ingénieur avisé et de l'ami fidèle dont la perte laisse au cœur de ses proches un vide douloureux. E.

Miscellanea.

Schmalspurbahn Solothurn-Grenchen und Solothurn-Recherswil. Mit Botschaft vom 15. Sept. 1919 beantragt der Schweizer Bundesrat der Bundesversammlung die Erteilung der Konzession an die Direktion der Solothurn-Niederbipp-Bahn für eine elektrisch zu betreibende Meterspurbahn von Solothurn nach Grenchen und nach Rechterswil. Die Linie nach Grenchen beginnt bei der Station Solothurn-Baseltor der Solothurn-Niederbipp-Bahn und berührt die Ortschaften Langendorf, Bellach, Selzach und Bettlach, um dann in die Station Grenchen

Nord der S. B. B. einzumünden. Die Linie Solothurn-Recherswil geht von der Nordseite des Hauptbahnhofes Solothurn aus und bedient die Ortschaften Zuchwil, Derendingen, Kriegstetten und Rechterswil. Im allgemeinen werden beide Bahnen auf eigenem Tracé geführt und mit Gleichstrom von 1000 bis 1200 V mittels elektrischer Oberleitung betrieben. Die Hauptdaten sind für Solothurn-Grenchen: Länge 13 000 m (davon 3750 m auf Strassengebiet), Maximalsteigung



Jean de Perregaux
ingénieur

6 sept. 1860

24 juillet 1919

Anspruch genommen hätte, war die Zeiteinteilung derart getroffen worden, dass die Einen die erste Hälfte, die Andern die zweite Hälfte des Weges zu Fuss zurückzulegen hatten. Nur für die älteren Semester (siehe Abbildung 2) war ein durchgehender Wagen vorgesehen. Doch hatte die an solch starken Fremdenverkehr nicht gewohnte Seilbahn an jenem Tage ihre Launen, sodass eine der Gruppen (ausgerechnet die des schon mit über 5 kg Toast-Notizen vom vorangehenden Tage belasteten Berichterstatters!) mit der freundlichen Tessiner Sonne auf dem geduldigen Rücken den ganzen Weg vollständig zu Fuss zurücklegen und damit rund 800 m Höhe erklimmen musste. Die Besichtigung der Zentrale, deren sehr instruktiver Bauzustand im Innern aus der in Abbildung 3 wiedergegebenen, von der Firma BBC sämtlichen Teilnehmern überreichten photographischen Aufnahme ersichtlich ist, erfolgte zum Teil vor, zum Teil nach dem Aufstieg. Ein Spaziergang durch den Stollen, mit den unausbleiblichen, unfreiwilligen Fussbädern, gab Gelegenheit, sich über seinen Baufortschritt, sowie den des Wasserschlosses zu orientieren. Doch soll ja dieser Bericht nicht mit technischen Angaben belastet werden. Erwähnt sei nur, dass die kleine Bemessung des „Schieber“-Hauses den Zürchern allgemein auffiel und dahin gedeutet wurde, dass solche Leute im Tessin vielleicht weniger grassieren, als anderwärts.

Von 1 Uhr an trafen die Gruppen nach und nach an den Ufern des Ritom-Sees zum gemeinsamen Pick-Nick ein, das von den am Bau des Werkes beteiligten Bau- und Konstruktionsfirmen gespendet wurde. Gleich bei der Ankunft empfing Jeder aus zarten Händen junger Mädchen einen hübschen Knopfloch-Schmuck in Form eines kleinen Strüsschens von Edelweiss und Männertreu (was schon erwarten liess, dass hier oben wohl Damen die Hand im Spiel haben würden) und eines an einem Bändchen in den Tessiner Farben hängenden, niedlichen Zoccolo (dem landesüblichen Pantoffel, was die erste Vermutung vollauf bestätigte), endlich zwei

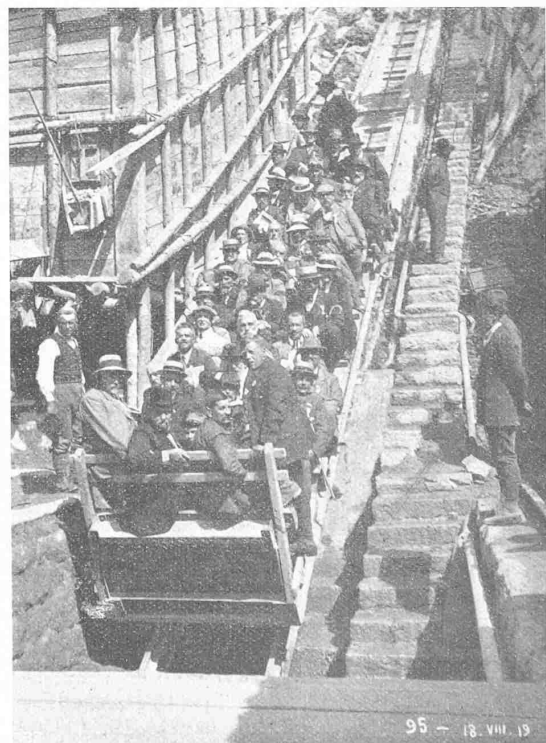


Abb. 2. Ritomsee-Exkursion der G. e. P. — Abfahrt der Gruppe III.