

Zeitschrift: Schweizerische Bauzeitung
Herausgeber: Verlags-AG der akademischen technischen Vereine
Band: 71/72 (1918)
Heft: 9

Wettbewerbe

Nutzungsbedingungen

Die ETH-Bibliothek ist die Anbieterin der digitalisierten Zeitschriften auf E-Periodica. Sie besitzt keine Urheberrechte an den Zeitschriften und ist nicht verantwortlich für deren Inhalte. Die Rechte liegen in der Regel bei den Herausgebern beziehungsweise den externen Rechteinhabern. Das Veröffentlichen von Bildern in Print- und Online-Publikationen sowie auf Social Media-Kanälen oder Webseiten ist nur mit vorheriger Genehmigung der Rechteinhaber erlaubt. [Mehr erfahren](#)

Conditions d'utilisation

L'ETH Library est le fournisseur des revues numérisées. Elle ne détient aucun droit d'auteur sur les revues et n'est pas responsable de leur contenu. En règle générale, les droits sont détenus par les éditeurs ou les détenteurs de droits externes. La reproduction d'images dans des publications imprimées ou en ligne ainsi que sur des canaux de médias sociaux ou des sites web n'est autorisée qu'avec l'accord préalable des détenteurs des droits. [En savoir plus](#)

Terms of use

The ETH Library is the provider of the digitised journals. It does not own any copyrights to the journals and is not responsible for their content. The rights usually lie with the publishers or the external rights holders. Publishing images in print and online publications, as well as on social media channels or websites, is only permitted with the prior consent of the rights holders. [Find out more](#)

Download PDF: 12.12.2025

ETH-Bibliothek Zürich, E-Periodica, <https://www.e-periodica.ch>

kommt es der Geräumigkeit, der Behaglichkeit der Wohnung zugute, wofür ich die Ersparnisse verwenden kann.

Und die Wohnstube ist möglich, wenn der Baukünstler sein Sinnen darauf richtet, Arbeiterhäuser wirtschaftlich zu bauen, in denen es trotzdem noch für eine Stube langt. Auch die beste Wohnküche ist nur stilvolle Aermlichkeit. Jeder Familie ihre Stube, das ist Gerechtigkeit, die anzustreben Pflicht der Bauenden ist!

Max Guyer.

Wettbewerb Bebauungsplan Münster.

In Ergänzung unserer Mitteilung des Ergebnisses¹⁾ in diesem auf eingeladene Bewerber beschränkt gewesenen Wettbewerb, zeigen wir nebenan (auf Seite 80) den mit dem I. Preis ausgezeichneten Plan der Bieler Architekten Moser, Schürch & v. Gunten.

Die Richtlinien, die für die Ortsgestaltung massgebend und bindend sind, werden gebildet durch den Lauf der Birs und der Kantonalstrasse von Bern (Sonceboz) nach Basel (Delémont), die das von S.-W. gegen N.-O. fallende Tal durchziehen. Dessen südlicher Hang ist durchschnitten von den Bahnlinien der S. B. B. (von Sonceboz) und der B. L. S. (aus dem Nordportal des Grenchenberg-Tunnels), die im Bahnhof Münster zusammenlaufen und dann gegen Norden (nach Delémont) und Osten (Weissenstein-Solothurn) sich wieder verzweigen. Das alte Städtchen bildet ungefähr ein Dreieck, in dem „Grand' Rue“ und „Rue Centrale“ einen rechten Winkel bilden, allwo, an höchster Stelle, das Rathaus steht. Dies zur Orientierung vorausgeschickt, lassen wir die Beurteilung des Entwurfs Nr. 2 durch das Preisgericht im Auszug folgen:

¹⁾ In Band LXXI, Seite 199 (vom 4. Mai 1918).

L'auteur de ce projet a reconnu l'importance de la communication entre les quartiers de la Charrue et de la gare à la Condemine en passant par le Clos Ludwig. Il a très bien utilisé la place au nord du Collège pour la bifurcation de la Rue de la Poste élargie, de la Grand'Rue, de la rue conduisant à la Condemine et d'une rue secondaire conduisant à la gare par Grise Pierre. Cette dernière voie modifie l'angle du terrain du chemin de fer, ce qui serait difficilement réalisable. — Au clos dos Velle, le tracé de la route, et facilite en outre l'aménagement des terrains. — L'utilisation du plateau des Abues devrait avoir plus d'importance. Les voies d'accès desservant bien la partie utilisée sont d'un bon tracé. — Les routes concernant Perrefitte, Verreries à l'école projetée, Rue Neuve Fabrique Schwab, Château, Champ sous la Forêt sont bien étudiées. En général, le tracé des routes est rationnel et d'une réalisation relativement économique.

La disposition des différentes zones répond bien aux besoins réels

en admettant une zone mixte tout autour du centre et réservant seulement pour les villas le quartier de la Courtine. Deux emplacements sont réservés aux industries incommodes. Celui à l'ouest pourrait être prolongé sur les Oeuches. L'utilisation des Abues est trop limitée. La cité ouvrière du quartier de l'Eglise catholique est bien placée. — Le plan de détail montre un centre de village bien conçu.

La place du marché est trop exigüe et son aménagement laisse à désirer. — La place du Collège où aboutissent les rues principales est bien arrangée avec les agrandissements des cours à l'est et à l'ouest. — La place de foire est bien située. La nouvelle école est bien placée au sud de la rue. Pour les bains, l'eau de la Birse ne peut être utilisée. La place de jeux est trop encaissée. L'agrandissement du cimetière pourrait être effectué à l'ouest plutôt que dans la colline. — Les bâtiments publics sont bien placés.

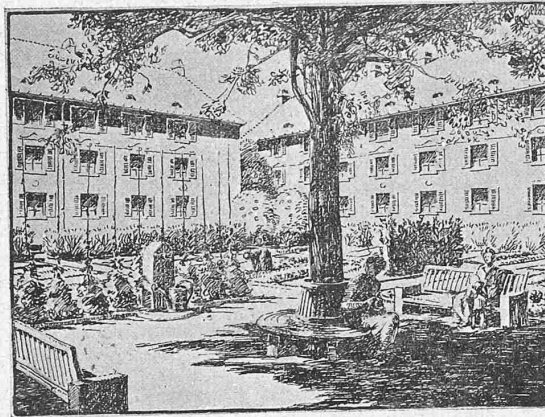


Abb. 2. Hofansicht der Häusergruppe auf dem „Rebhügel“.

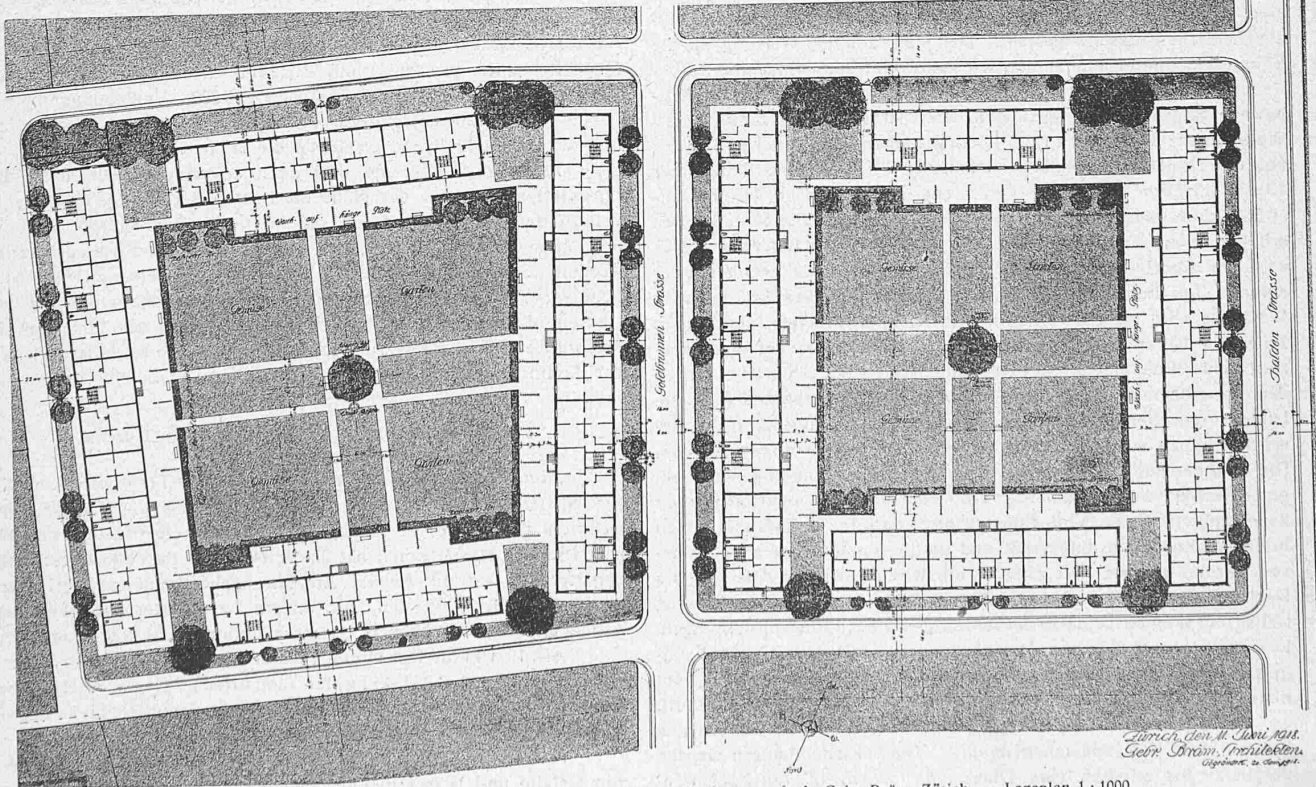


Abb. 1. Wohnhäuser-Gruppe auf dem „Rebhügel“ in Zürich-Wiedikon. — Arch. Gebr. Bräm, Zürich. — Lageplan 1 : 1000.