

Zeitschrift: Schweizerische Bauzeitung
Herausgeber: Verlags-AG der akademischen technischen Vereine
Band: 71/72 (1918)
Heft: 2

Artikel: Wohnkolonie Hinzelfhof in Grenchen der Uhrenfabrik A. Schild A.-G.
Autor: [s.n.]
DOI: <https://doi.org/10.5169/seals-34778>

Nutzungsbedingungen

Die ETH-Bibliothek ist die Anbieterin der digitalisierten Zeitschriften auf E-Periodica. Sie besitzt keine Urheberrechte an den Zeitschriften und ist nicht verantwortlich für deren Inhalte. Die Rechte liegen in der Regel bei den Herausgebern beziehungsweise den externen Rechteinhabern. Das Veröffentlichen von Bildern in Print- und Online-Publikationen sowie auf Social Media-Kanälen oder Webseiten ist nur mit vorheriger Genehmigung der Rechteinhaber erlaubt. [Mehr erfahren](#)

Conditions d'utilisation

L'ETH Library est le fournisseur des revues numérisées. Elle ne détient aucun droit d'auteur sur les revues et n'est pas responsable de leur contenu. En règle générale, les droits sont détenus par les éditeurs ou les détenteurs de droits externes. La reproduction d'images dans des publications imprimées ou en ligne ainsi que sur des canaux de médias sociaux ou des sites web n'est autorisée qu'avec l'accord préalable des détenteurs des droits. [En savoir plus](#)

Terms of use

The ETH Library is the provider of the digitised journals. It does not own any copyrights to the journals and is not responsible for their content. The rights usually lie with the publishers or the external rights holders. Publishing images in print and online publications, as well as on social media channels or websites, is only permitted with the prior consent of the rights holders. [Find out more](#)

Download PDF: 23.02.2026

ETH-Bibliothek Zürich, E-Periodica, <https://www.e-periodica.ch>

INHALT: Wohnkolonie Hinzelfhof in Grenchen der Uhrenfabrik A. Schild A.-G. — Wettbewerb für eine Brücke über die Reuss bei Gisikon. — Miscellanea: Elektrifizierung der Strecke Shildon-Newport der North Eastern-Bahn in England. Eine neue Torfstechmaschine. Das Löten im Tauchverfahren. Simplon-Tunnel II. Ein Reichsmuseum für Baukunst in Holland. — Konkurrenzen: Eine Plankonkurrenz nebst Kosten-

berechnung. Alkoholfreie Gemeindestuben und Gemeindehäuser. — Vereinsnachrichten: Schweizerischer Ingenieur- und Architekten-Verein: Normen für das Verfahren bei Wettbewerben im Gebiete des Bauingenieurwesens; Mitteilungen des Sekretariates. Gesellschaft ehemaliger Studierender; Maschineningenieur-Gruppe Zürich der G. e. P.; Stellenvermittlung.

Band 72. Nachdruck von Text oder Abbildungen ist nur mit Zustimmung der Redaktion und nur mit genauer Quellenangabe gestattet.

Nr. 2.

Wohnkolonie Hinzelfhof in Grenchen der Uhrenfabrik A. Schild A.-G.

Wenn wir auf das Ergebnis dieses engern, auf acht eingeladene Bewerber beschränkt gewesenen Wettbewerbs, den die Firma A. Schild A.-G. in Grenchen veranstaltet hatte (vergl. Seite 231 letzten Bandes) wenigstens durch Wiedergabe des an erster Stelle prämierten Entwurfs näher eintreten, geschieht es mit innerer Beziehung auf den Hauptzweck der Schweizerischen Werkbund-Ausstellung: In dem hier dargestellten Entwurf Bernoullis erblicken wir eine besonders klare und eindrucksvolle Verkörperung des Werkbundgedankens, vollwertiger Zweckform in künstlerischer Veredelung. Die Pläne dieses Entwurfs sind an der Ausstellung leider nicht zu sehen; dafür findet man dort jene des zweitprämierten Projekts, verfasst von den Bieler Architekten Moser, Schürch & v. Gunten, das vom Preisgericht jenes Wettbewerbs ebenfalls recht günstig beurteilt worden war; wir müssen uns hier damit begnügen, darauf hinzuweisen.

Was an Bernoullis Entwurf auf den ersten Blick auffällt, ist die ausgesprochene Symmetrie der ganzen Anlage, was für eine Baugruppe an bewegtem Hang ungewöhnlich ist. Man ist zunächst versucht, eine Missachtung der natürlichen Bodenform zugunsten der architektonischen Haltung des Plans zu vermuten. Verfolgt man aber den Verlauf der Höhenkurven, so erkennt man, dass das Gegenteil zutrifft, dass die natürliche, gegen Süden sich senkende Bodenmulde sehr geschickt ausgenutzt ist und dass sich die Verwirklichung des architektonischen Bagedankens ohne jeden Zwang durchführen lässt. Wir verweisen im übrigen auf den nachfolgenden Erläuterungsbericht des Verfassers, dem wir nur noch das Bauprogramm in seinen Umrissen vorausschicken.

Die ausschreibende Firma wünschte die Planung einer Kolonie von etwa 80% Arbeiter- und 20% Angestellten-Wohnungen; etwa 10% aller Häuser waren als Einfamilienhäuser zu entwerfen. Das Verhältnis der Wohnungsgrößen war vorgeschrieben mit 50% Zweizimmer und Wohnküche, 30% Dreizimmer und W.-K., 10% Vierzimmer und W.-K. und 10% Vier- bis Fünfzimmer mit Küche und Bad, in den Einfamilienhäusern. Ferner waren zu projektieren zwei Ledighäuser für Männer und für Frauen mit je rund

50 Einzelzimmern, Zentralküche, Gemeinschaftsräumen, Bädern u. dgl. In den Arbeiterhäusern waren auf je acht Familien eine Waschküche mit Badewannen vorzusehen. An Pflanzland in nächster Nähe des Hauses waren jeder Wohnung 200 bis 250 m² zuzuteilen; der alte Baumbestand (vergl. Lageplan) war möglichst zu schonen und es war auch Erholungs- und Ruhegelegenheit zu schaffen.

Seinen in vorbildlicher Klarheit dargestellten (und deshalb nach den Original-Tuschzeichnungen hier wiedergegebenen) Entwurf begleitet Bernoulli mit der folgenden Erläuterung:

„Die Disposition der Bauten (Abb. 1) ist so getroffen, dass eine abgerundete Gruppe entsteht: In der Höhe, gegen den Wald sich abhebend, das Ledighaus für Männer, flankiert von zwei kleinen Gruppen mit Zweizimmer-Wohnungen; in halber Höhe, an gemeinsamem Zugang angeordnet, das Ledighaus für Frauen, zwei Gruppen mit den geforderten Dreizimmer-Wohnungen und eine Reihe mit dem Rest der Zweizimmer-Wohnungen. Im südlichen Zipfel, am leichtesten erreichbar, liegen die Angestellten-Wohnungen: vier Einfamilienhäuser an einem besondern Strässchen, zwei Doppelhäuser mit den Vierzimmer-Wohnungen direkt von der Rebasse her zugänglich.

Den Höhenkurven folgend sind die höhern Gruppen leicht konkav, die tieferliegenden Bauten konvex angeordnet. Der ganze Baukomplex ist auf eine genau im Verlauf des grössten Gefälles liegende Nord-Süd gerichtete Axe aufgebaut. So wird mit einem Minimum von Erdbewegung auszukommen sein; der Kindergarten ist in einem der Doppelhäuser untergebracht, unmittelbar am Zugang vom Orte her, ebenso der Verkaufsladen, der der ganzen Ansiedlung dienen soll. Ein gemeinsamer Spielplatz bot sich in der schönen Anhöhe im hochliegenden Nordost-Teil des Geländes. Die Gebäudegruppen sind so gegeneinander verschoben, dass alle von der freien Lage profitieren, dass trotz der relativ starken Ausnützung nirgends das Gefühl der Gedrängtheit aufkommen kann.

Die Gebäudetypen sind durch die Zeichnungen (siehe die Abbildungen 2 bis 5 auf den Seiten 12 und 13) erläutert; allen gemeinsam ist die durch die Lage bedingte reine Nord-Süd-Orientierung und die wegen der Westwinde geschlossenen Westseiten.

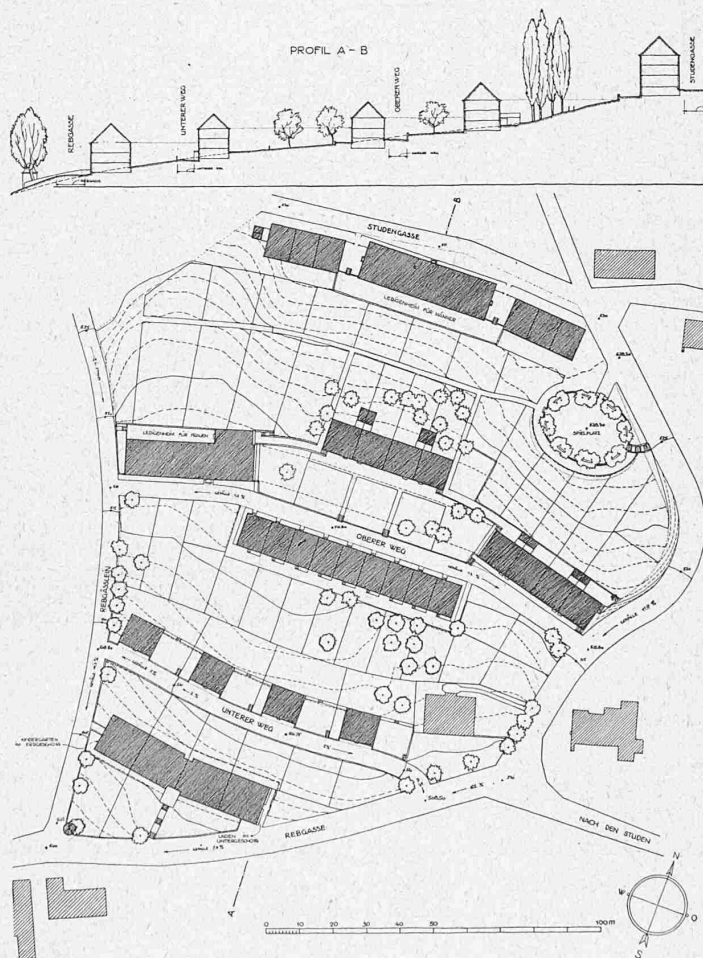


Abb. 1. I. Preis. Entwurf von Arch. H. Bernoulli, Basel. — Lageplan und Profil 1:2000.

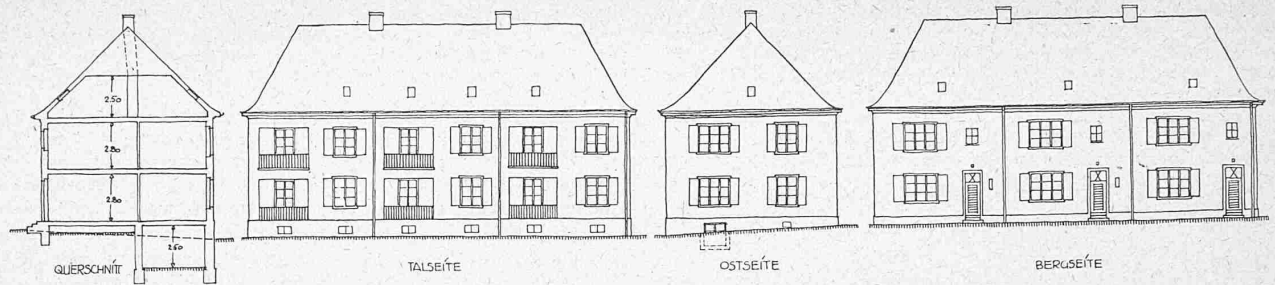
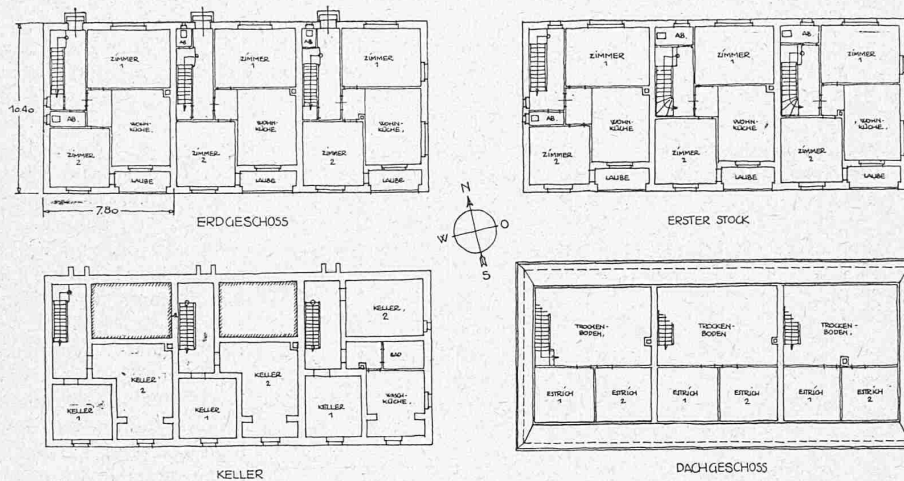


Abb. 2. Typus mit je zwei Zweizimmer-Wohnungen pro Haus. — 1:400.



Die Zweizimmer-Wohnungen sind je zu zweit in kleinen Reihenhäusern untergebracht. Sämtliche Wohnungen sind mit Lauben versehen. Die nach Norden liegenden Zimmer sind flach. Die Dreizimmer-Wohnungen sind ebenfalls zu zweit in Reihenhausbauten angeordnet, alle drei

Wohnräume empfangen Licht und Luft ausschliesslich von Süden und Osten. Die Bauten sind in der Masse gleichmässig, im Einzelnen verschieden durchgeführt gedacht.

Die Konstruktion der Bauten ist durch ihre Reihung erleichtert: es wird möglich sein, durch Annahme von

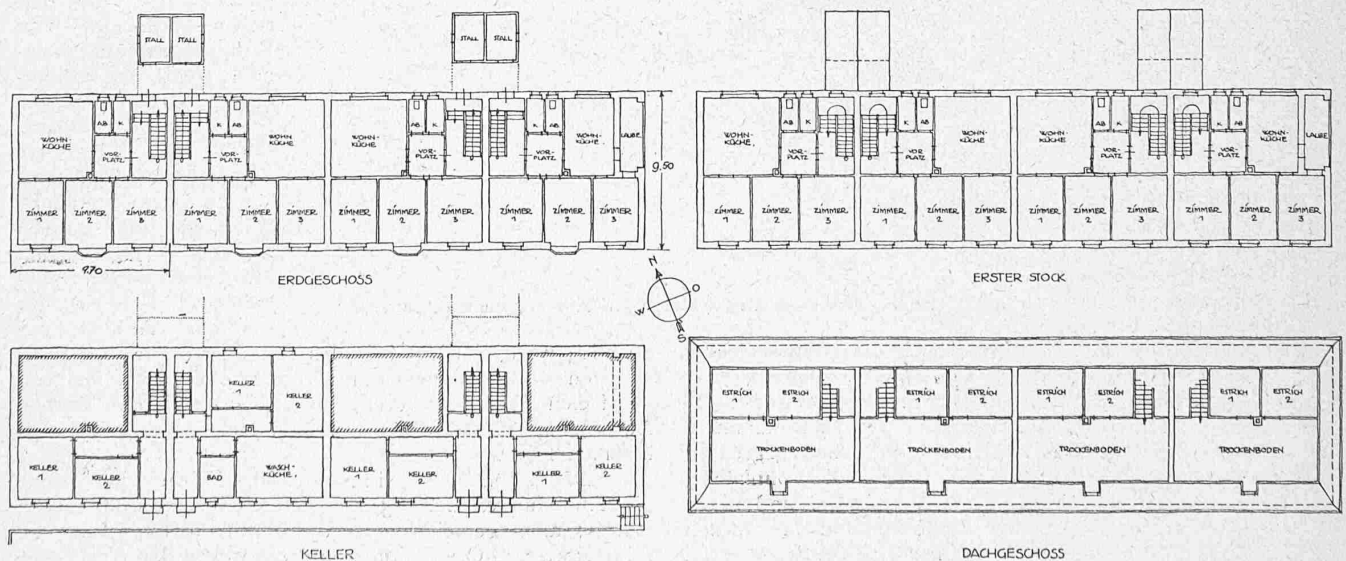
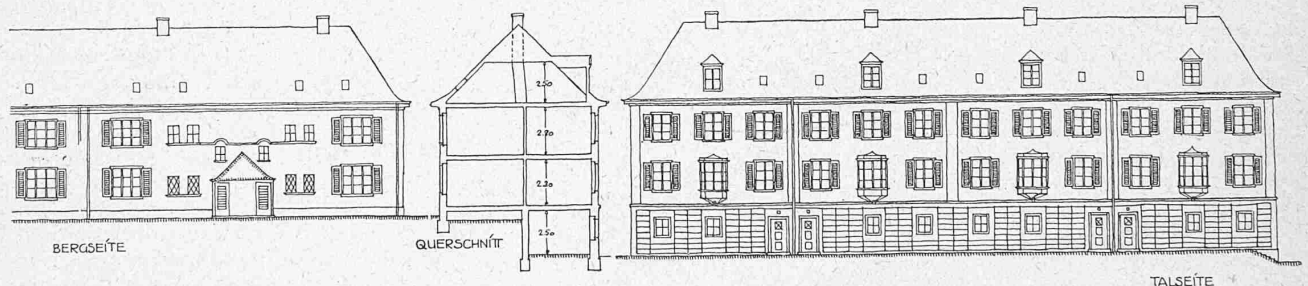


Abb. 3. Typus mit je zwei Dreizimmerwohnungen pro Haus. — Architekt Hans Bernoulli in Basel. — Masstab 1:400.

Wohnkolonie Einzelhof der Uhrenfabrik A. Schild A.-G. in Grenchen.

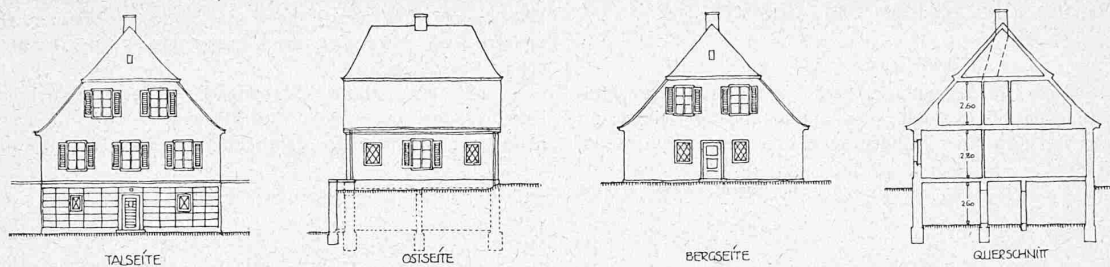


Abb. 5. Einfamilienhaus. — 1:400.

Riegelwänden zwischen den Einzelwohnungen sehr sparsam zu bauen. Auch die konsequent durchgeführte Dachform (keine Kehlen!) wird die Ausführung verbilligen. Bei der einfachen Anlage und Durchführung ist im Aeussern wie im Innern auf eine sorgfältige Farbgebung abgestellt.“ — Die Würdigung der Arbeit durch das Preisgericht lautet:

„Das Grundstück wird durch zwei Horizontalstrassen auf die einfachste und ungezwungenste Weise erschlossen. Die Bebauung schmiegt sich am natürlichsten ans Gelände an und wirkt ausserordentlich schlicht und ruhig. Schön und zweckmässig ist der Spielplatz auf der aussichtsreichen Höhe im Nordosten des Grundstückes angelegt. Die Bäume sind weitgehend geschont und geschickt in die Anlage einbezogen. Die Gebäude sind in klare, einfache Formen gebracht.

Die gutdimensionierten Wohnungen sind durchwegs zu zweit an eine Treppe angeschlossen, was prinzipiell zu begrüssen ist. Bei den Etagenhäusern sind die Dächer

unausgebaut. Die Stockwerkhöhen dürften auf 2,50 m im Lichte reduziert werden, wodurch eine wesentliche Ersparnis erzielt wird.“

Laut Programm war in Aussicht gestellt, „den Verfasser des erstprämierten Entwurfs an der Ausführung zu beteiligen.“ Angesichts der vom Architekten gefundenen, konstruktiv sehr einfachen Lösung hat diese „Beteiligung an der Ausführung“ nicht etwa an Bedeutung verloren, sie ist im Gegenteil für ein gutes Gelingen doppelt nötig, weil, wie er sehr richtig sagt, eine sorgfältige Farbgebung, aber auch eine geschmackvolle Formung der verschiedensten, scheinbaren Kleinigkeiten dem Ganzen den Duft verleihen muss, den der Entwurf erst andeutet. Das kann aber, wie die Erfahrung lehrt, nur der Schöpfer des Bagedankens.



Abb. 4. Typus mit je zwei Vierzimmerwohnungen pro Haus. — Architekt Hans Bernoulli in Basel. — Masstab 1:400.