

**Zeitschrift:** Schweizerische Bauzeitung  
**Herausgeber:** Verlags-AG der akademischen technischen Vereine  
**Band:** 71/72 (1918)  
**Heft:** 15

## Sonstiges

### Nutzungsbedingungen

Die ETH-Bibliothek ist die Anbieterin der digitalisierten Zeitschriften auf E-Periodica. Sie besitzt keine Urheberrechte an den Zeitschriften und ist nicht verantwortlich für deren Inhalte. Die Rechte liegen in der Regel bei den Herausgebern beziehungsweise den externen Rechteinhabern. Das Veröffentlichen von Bildern in Print- und Online-Publikationen sowie auf Social Media-Kanälen oder Webseiten ist nur mit vorheriger Genehmigung der Rechteinhaber erlaubt. [Mehr erfahren](#)

### Conditions d'utilisation

L'ETH Library est le fournisseur des revues numérisées. Elle ne détient aucun droit d'auteur sur les revues et n'est pas responsable de leur contenu. En règle générale, les droits sont détenus par les éditeurs ou les détenteurs de droits externes. La reproduction d'images dans des publications imprimées ou en ligne ainsi que sur des canaux de médias sociaux ou des sites web n'est autorisée qu'avec l'accord préalable des détenteurs des droits. [En savoir plus](#)

### Terms of use

The ETH Library is the provider of the digitised journals. It does not own any copyrights to the journals and is not responsible for their content. The rights usually lie with the publishers or the external rights holders. Publishing images in print and online publications, as well as on social media channels or websites, is only permitted with the prior consent of the rights holders. [Find out more](#)

**Download PDF:** 02.04.2026

**ETH-Bibliothek Zürich, E-Periodica, <https://www.e-periodica.ch>**

Ordinate 3,40 m bei  $\frac{1}{8}$  Einspannung mit der Abszisse 700 kg/cm<sup>2</sup> ergibt  $d = 17$  cm und  $f_c = 10,13$  cm<sup>2</sup>.

2. Wie bei 1., bei  $\frac{1}{12}$  Einspannungsgrad erhält man  $d = 14$  cm und  $f_c = 8,20$  cm<sup>2</sup>.

3. Eine Verlade-Rampe habe eine Ausladung von 1,50 m und eine vorgeschriebene Nutzlast von 1200 kg/m<sup>2</sup>, dann erhält man im gefährlichen Querschnitt bei  $\frac{1}{2}$  Einspannung:  $d = 18\frac{1}{2}$  cm und  $f_c = 11$  cm<sup>2</sup>.

Aus der Tabelle ergeben sich durch Interpolieren für die verschiedensten Fälle die gesuchten Massen. Selbstverständlich genügt die Tabelle aber auch dem Gebrauch beim Aufzeichnen der Werkpläne, da neben der Deckenstärke aus der Angabe des Eisenquerschnitts auch die erforderlichen Rundisen ermittelt werden können.

Der Vollständigkeit halber sind die Deckengewichte, sowie in der kleinen tabellarischen Zusammenstellung alles Notwendige angegeben, woraus auch ersichtlich ist, dass für die Plattenstärke durch Variation von „a“ der Praxis Rechnung getragen wurde. Diese Tabelle kann aber auch die für die Baupolizei-behörden nötigen statischen Berechnungen sehr vereinfachen, da dadurch das monotone Vorrechnen von Platten erspart bleibt.

### † Robert Convert.

L'immensité du deuil qui pèse sur le monde n'a pas pour effet de diminuer le chagrin que nous cause la perte de ceux qui nous entourent. C'est ainsi que le jour où l'on apprit la mort de Robert Convert fut triste, bien triste! Rien ne faisait prévoir sa fin si prochaine, survenue le 16 mars à Cannes, alors qu'il quittait Neuchâtel, le 25 février, appelé à créer un Sanatorium près de Grasse (Alpes maritimes). Très peu après son arrivée là-bas, il fut atteint par une pneumonie aiguë qui le terrassa en quelques jours.

La disparition si subite de ce charmant collègue creuse un très grand vide. Il n'était pas de ceux dont la renommée fut bruyante, mais, rapporté à une mesure plus absolue que celle-là, Robert Convert avait une immense valeur. La hauteur morale qu'il avait atteinte et sa droiture le classent bien plus haut que ne l'avait pu faire le développement cependant très bien ordonné de son beau talent natif. C'était avant tout un homme de devoir, qui jamais ne transigea avec les impérieuses injonctions d'une conscience foncièrement honnête; c'est là son plus beau titre de gloire; l'hommage que nous lui rendons prime celui que nous devons à toutes ses autres qualités.

Si son activité, comme le témoignent ses nombreux travaux, fut considérable, c'est que la préparation avait été solide et qu'il y avait d'excellentes études à la base. Elève distingué de l'Ecole des Beaux-Arts de Paris et de l'atelier Ginain, il obtenait, en même temps que son diplôme d'architecte, la „grande médaille d'émulation“; c'est là, à ce que nous croyons, la plus haute récompense qu'ait jamais obtenue un élève suisse à la grande Ecole de la rue Bonaparte; et c'est à peine si on l'a su chez nous. Ce modeste entre tous fit peu d'état de ses succès; il n'en parlait jamais; mais ses camarades d'études eux, s'en souviennent!

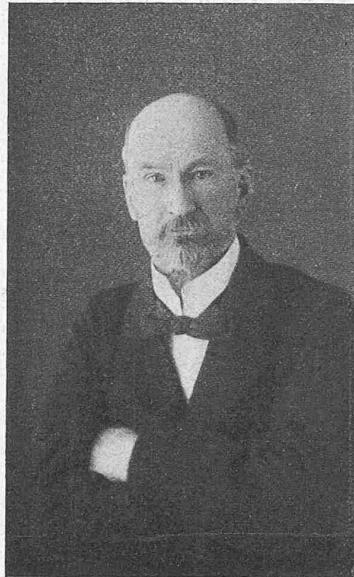
Robert Convert débuta dans la vie pratique à Vevey, où il construisit, en collaboration, et entr'autres, le musée Jenish et des hôtels à Vevey, Caux et Gryon. Puis il vint se fixer à Neuchâtel, sa ville natale. Il y était fort apprécié et fit de nombreux travaux, seul ou en collaboration, en ville, dans différentes localités du canton, puis en dehors, à Berne, à Sion. Il sut toujours imprimer à ce qu'il créait ce cachet très spécial que prennent les choses très bien étudiées et honnêtement conduites. Cette empreinte, on la retrouve dans les innombrables concours publics qu'il étudia et rendit, et c'est surtout dans cette sphère de son activité qu'on découvre la beauté de son noble caractère, car ces travaux-là ne vont pas sans déboires; certes, il en eut, et quand il lui arrivait

d'échouer, rien n'était plus édifiant que de l'entendre rendre justice, quand il y avait lieu, aux concurrents qui avaient mieux réussi; mais il savait aussi s'indigner quand, à l'examen des projets, il soupçonnait quelque légèreté dans les opérations du jury.

On peut certifier que son mérite n'a pas été assez souvent reconnu, surtout la simplicité de conception qui caractérise ses dernières compositions. A cet égard, son projet de gare de Neuchâtel était remarquable; il est juste de dire qu'il fut classé premier au concours restreint entre collègues neuchâtelois. Nous estimons que ce projet est bien près de la solution vraie de notre gare; quelques petites retouches qu'il espérait faire en eussent fait probablement une œuvre définitive.

Enfin, comment ferions-nous pour ne pas dire un mot de sa remarquable aptitude pour l'aquarelle. Vision claire, goût exquis; il avait à son service, là, comme sur ses planches d'architecte, une dextérité extraordinaire; jamais il n'en fit abus; il sut rester, en toute chose, maître de lui, dans le gouvernement de sa main comme de sa pensée.

Nature d'élite, homme de grand cœur, arrivé à une hauteur morale que bien peu atteignent, il vibra pour tout ce qui est beau, vrai et bien. Ame très noble, regard tourné en Haut, il sut toujours voir quand-même, sur la terre, le bien qu'il y avait à faire autour de lui. P. B.



Robert Convert  
architecte

25 mars 1860

16 mars 1918

### Miscellanea.

**Schweizer Mustermesse in Basel.** Vom nächsten Montag, 15. dies, bis zum 30. April wird die zweite Schweizer Mustermesse abgehalten. Diese, im vorigen Jahre durch die Initiative Basels geschaffene Institution setzt sich vor allem die Förderung unseres Gewerbes und unserer Industrie als Ziel. Sie ist, wie

Bundespräsident F. Calonder in einem Geleitwort zum ersten Heft des offiziellen Messe-Bulletins sagt, „ein Kind der grossen Weltkrise, die es uns zur Pflicht macht, ohne Zeitverlust unsere Wirtschaft auf nationaler Basis zu konzentrieren und den neuen Verhältnissen anzupassen.“<sup>1)</sup> Um die Institution immer mehr den Bedürfnissen unserer Volkswirtschaft anzupassen, bemühte sich deren Leitung, die an der ersten Messe gewonnenen Erfahrungen zu verwerten. Einerseits ist dies durch eine Ausdehnung deren Aufgabenbereiches geschehen, insofern als dieses Jahr neben der Vermehrung des Inlandabsatzes auch einer intensiven Exportförderung besondere Aufmerksamkeit geschenkt werden soll. Ferner sind als Aussteller, als welche, nach wie vor, dem obersten Grundsatz der Messe entsprechend, nur Schweizer Firmen in Betracht kommen, diesmal ausser Fabrikanten mit ihren eigenen Erzeugnissen auch Händler, und zwar mit Erzeugnissen, die von den Fabrikanten nicht selbst ausgestellt werden, zugelassen. Diesen Erweiterungen des ursprünglichen Messgedankens steht die Einschränkung gegenüber, dass noch strenger als im letzten Jahre der Charakter einer Ausstellung vermieden werden soll; die Messe soll vielmehr ein Verkehrs- und Umsatzmittel, eine Art Börse darstellen. Zur Erfüllung dieses Zweckes wird sie am Vormittag nur für Einkäufer zugänglich sein.

Schliesslich ist als wichtige Neuerung zu erwähnen, dass diesmal das ganze Unternehmen an *einem* Orte konzentriert werden konnte, und zwar auf dem Riehenring, beim alten badischen Bahnhof. Für die allgemeine Gewerbeschau stehen dort drei grosse Hallen mit 7300 m<sup>2</sup> Flächeninhalt zur Verfügung, während die besonderen Musterlager einzelner Firmen im Rosental-Schulhaus in unmittelbarer Nähe der Messegebäude untergebracht sind.

An der ersten Schweizer Mustermesse waren rund 900 Schweizerfirmen vertreten, wobei, wie nebenbei bemerkt sei, die Besucherzahl sich auf rund 300 000, die abgeschlossenen Käufe auf 20 bis 25 Millionen Franken beliefen. Obwohl über ein Drittel der letztjährigen Teilnehmer wegen Mangel an den für die Fabrikation

<sup>1)</sup> Wir verweisen auf die innere Verwandtschaft dieser Unternehmung mit dem neu gegründeten Stiftungsfonds der G. e. P. zur Förderung der schweiz. Volkswirtschaft.

notwendigen Rohstoffen sich an der diesjährigen Messe nicht beteiligen kann, wird an dieser die Teilnehmerzahl doch um rund 100 höher sein, was als ein erfreuliches Zeichen für die Entwicklung des Messegedankens angesehen werden kann. Am stärksten vertreten sind die Kantone Basel-Stadt und Zürich mit je 180 bis 190 und der Kanton Bern mit etwa 120 Teilnehmern; es folgen sodann mit guter Beteiligung die Kantone Aargau, Waadt, St. Gallen, Genf, Luzern, Solothurn, Neuenburg, Tessin, Baselland und Thurgau. In Bezug auf die angemeldeten Waren weist die Gruppe „Maschinen, Werkzeuge, Feinmechanik, Instrumente und Apparate“ mit 180 die grösste, die Gruppe Textilwaren, Bekleidung und Ausstattung mit 170 die zweitgrösste Teilnehmerzahl auf. Dabei sind nicht nur das Gewerbe, kleine und mittelgrosse Betriebe vertreten, sondern auch erste Firmen der Grossindustrie, die an der ersten Veranstaltung noch fehlten.

**Abteilung für Wasserwirtschaft des Schweiz. Departement des Innern.** Dem Bericht dieser Abteilung über ihre Geschäftsführung im Jahre 1917 entnehmen wir den folgenden Satz, mit dessen Wiedergabe manchem unserer Leser gedient sein dürfte:

*Aushändigung von Aufnahme-Ergebnissen.* Mit der zunehmenden Ausnutzung der Wasserkräfte durch Private und Gesellschaften werden die mit einem beträchtlichen Kostenaufwand gewonnenen Aufnahme-Ergebnisse der Abteilung für Wasserwirtschaft immer mehr verlangt. Es rechtfertigt sich deshalb vollauf, dass die Aushändigung dieses wertvollen Materials gegen bescheidene Verrechnung erfolge. Im Einverständnis mit dem Vorsteher des Departements des Innern wird daher die Abteilung für Wasserwirtschaft vom 1. Januar 1918 an folgenden Tarif zur Anwendung bringen: Heliographien von einzelnen Wassermessungsergebnissen 5 Fr., Abflussmengenkurven 10 Fr., Zusammenstellungen der täglichen Abflussmengen innerhalb eines Jahres 15 Fr., übrige Aufnahme-Ergebnisse (Längs- und Querprofile, Croquis, Nivellementresultate usw.) pro Aktenformat (22/35 cm), auf blauem Heliographiepapier in der Regel 1 Fr., auf weissem Heliographiepapier Fr. 1.10.

#### Simplon-Tunnel II. Monats-Ausweis März 1918.

	Tunnellänge 19 825 m	Südseite	Nordseite	Total
Firststollen:				
Monatsleistung . . . . .	m	55	38	93
Stand am 31. März . . . . .	m	8448	8781	17229
Vollausbruch:				
Monatsleistung . . . . .	m	77	42	119
Stand am 31. März . . . . .	m	8414	8750	17164
Widerlager:				
Monatsleistung . . . . .	m	67	60	127
Stand am 31. März . . . . .	m	8319	8701	17020
Gewölbe:				
Monatsleistung . . . . .	m	48	95	143
Stand am 31. März . . . . .	m	8288	8645	16933
Tunnel vollendet am 31. März . . . . .	m	8288	8645	16933
In % der Tunnellänge . . . . .	%	41,8	43,6	85,4
Mittlerer Schichten-Aufwand im Tag:				
Im Tunnel . . . . .		153	187	340
Im Freien . . . . .		21	130	151
Im Ganzen . . . . .		174	317	491

Sowohl auf der Nordseite wie auf der Südseite wurde an 25 1/2 Tagen gearbeitet.

**Kleinwohnungsbau in Köln.** Umfangreiche Kleinwohnungsbauten, umfassend 2500 Einfamilienhäuser, sind in der Umgebung von Köln eingeleitet bzw. in Aussicht genommen. Es handelt sich nach der „Deutschen Bauzeitung“ um den Ausbau von drei Siedlungen in Bickenbach mit zusammen etwa 500 Häusern, am Nordfriedhof und in Kalk-Höhenberg mit je tausend Häusern. Die Gesamtbaukosten werden auf 30 Millionen Mark geschätzt.

**Die Kupfergewinnung in Japan,** das seit 1912 unter den Kupfer produzierenden Ländern die zweite Stelle einnimmt (vergl. unsere Darstellungen in Band LXVIII, Seite 304, Nr. 26 vom 23. Dezember 1916), hat, wie wir der „Z. d. V. d. I.“ entnehmen, von 73200 t im Jahre 1913 und 75000 t im Jahre 1915 auf 83000 t im Jahre 1916 und 111600 t im Jahre 1917 zugenommen.

**Murgkraftwerk im Schwarzwald.**<sup>1)</sup> Anfang Februar hat das Niederdruckkraftwerk des badischen Murgwerkes mit der Energieabgabe in Form von Drehstrom von 20000 V Spannung begonnen, nachdem es schon vor einigen Monaten zur Energielieferung an die Baubetriebe des Murgwerkes und an benachbarte Bahnhöfe herangezogen worden war.

<sup>1)</sup> Vergl. Bd. LXI, S. 163 (22. März 1913) und Bd. LXIV, S. 39 (18. Juli 1914).

## Konkurrenzen.

**Synagoge in Zürich.** Zur Erlangung von Plänen für den Neubau einer Synagoge an der Freigutstrasse eröffnet die Israelitische Religionsgesellschaft in Zürich einen Wettbewerb unter den in der Stadt Zürich seit mindestens zwei Jahren niedergelassenen Architekten; zur Teilnahme am Wettbewerb sind ausserdem die Architekten Hans Bernoulli in Basel, Karl Indermühle in Bern, Maurice Braillard in Genf, Max Seckbach in Frankfurt a. M. und Jürgensen & Bachmann in Charlottenburg besonders eingeladen. Als Einreichungstermin für die Entwürfe ist der 1. Juli 1918 festgesetzt. Dem Preisgericht gehören an die Architekten Prof. Karl Moser in Zürich, Camille Martin in Genf und Stadtbaumeister Max Müller in St. Gallen, sowie als Vertreter der Israelitischen Religionsgesellschaft die Herren Hermann Barth und Max Kahn. Zur Prämiiierung der besten Entwürfe stehen dem Preisgericht, das Zahl und Höhe der Preise bestimmen wird, 7000 Fr. zur Verfügung. Verlangt werden ein Situationsplan 1:200, sämtliche Grundrisse und Fassaden, sowie einzelne Schritte 1:200, eine perspektivische Ansicht, eine kubische Berechnung.

Montag den 22. April 1918, nachm. 3 Uhr, findet die Besichtigung des Bauplatzes und im Anschluss daran zur Besprechung des Programms eine Versammlung der Bewerber gemeinschaftlich mit der ausschreibenden Behörde und den Preisrichtern statt. Anfragen und Anregungen sind bis 18. April 1918 an Herrn Hermann Barth, Uraniastrasse 26, einzureichen. Ueber die Resultate der gemeinsamen Besprechung wird ein kurzes Protokoll ausgearbeitet werden, das allen Teilnehmern zugestellt werden soll.

**Seufergestaltung und Bebauungsplan Luzern.** (Band LXX, Seite 271). Zu diesem unter den in der Schweiz niedergelassenen Fachleuten eröffneten Wettbewerb sind bis zu dem auf den 31. März festgesetzten Einlieferungstermin 39 Entwürfe eingegangen. Ueber den Zeitpunkt des Zusammentretens des Preisgerichtes konnte uns noch nichts Bestimmtes mitgeteilt werden.

Redaktion: A. JEGHER, CARL JEGHER.  
Dianastrasse 5, Zürich 2.

## Vereinsnachrichten.

### Gesellschaft ehemaliger Studierender der Eidgenössischen Technischen Hochschule in Zürich. Mitteilung betr. „Stiftungsfonds“.

Da wegen Raummangel (Papierrationierung) die Veröffentlichung des Protokolls der Ausschuss-Sitzung vom 28. Februar d. J., in der die Angelegenheit des *Stiftungsfonds* behandelt worden ist, verschoben werden muss, sei hier aus Anlass der Veröffentlichung des Werbe-Aufrufs am Kopfe dieser Nummer das Wichtigste über dessen Werdegang kurz mitgeteilt.

Am 28. Oktober 1917 hatte der Ausschuss den „Engern Ausschuss“ mit der Vorberatung der Angelegenheit beauftragt. In der Sitzung vom 28. Februar d. J. wurde die Vorlage des Engern Ausschusses einlässlich erörtert, die Eintretensfrage einstimmig bejaht, ein Initiativ-Komitee aus zunächst zwölf Mitgliedern mit dem Recht der Selbstergänzung bestellt und der Vorstand der G. e. P. als dessen Arbeits-Ausschuss bezeichnet. Auf Grundlage der damaligen Diskussion entstand dann unter Mitwirkung aller Initiativkomitee-Mitglieder der nunmehr veröffentlichte Werbe-Aufruf, dem auch die befürwortenden Herren Politiker und Volkswirtschaftler ihre ausdrückliche Billigung erteilt haben.

Der Generalsekretär: Carl Jegher.

## Stellenvermittlung.

Gesucht ein *Maschinen- und Elektro-Ingenieur* als Lehrer an ein schweizerisches Technikum. (2117)

*Ingénieur-mécanicien*, pour bureau de prix de revient, d'outillages et machines, est demandé de suite dans usine importante de Genève. (2118)

Gesucht für das Brückenbaubureau einer Bahnverwaltung ein jüngerer *Ingenieur* mit etwas Erfahrung in der Berechnung und Projektierung von eisernen Brücken, womöglich mit Werkstätten-Praxis. (2119)

Auskunft erteilt kostenlos

Das Bureau der G. e. P.  
Dianastrasse 5, Zürich.