

Zeitschrift: Schweizerische Bauzeitung
Herausgeber: Verlags-AG der akademischen technischen Vereine
Band: 69/70 (1917)
Heft: 22

Wettbewerbe

Nutzungsbedingungen

Die ETH-Bibliothek ist die Anbieterin der digitalisierten Zeitschriften auf E-Periodica. Sie besitzt keine Urheberrechte an den Zeitschriften und ist nicht verantwortlich für deren Inhalte. Die Rechte liegen in der Regel bei den Herausgebern beziehungsweise den externen Rechteinhabern. Das Veröffentlichen von Bildern in Print- und Online-Publikationen sowie auf Social Media-Kanälen oder Webseiten ist nur mit vorheriger Genehmigung der Rechteinhaber erlaubt. [Mehr erfahren](#)

Conditions d'utilisation

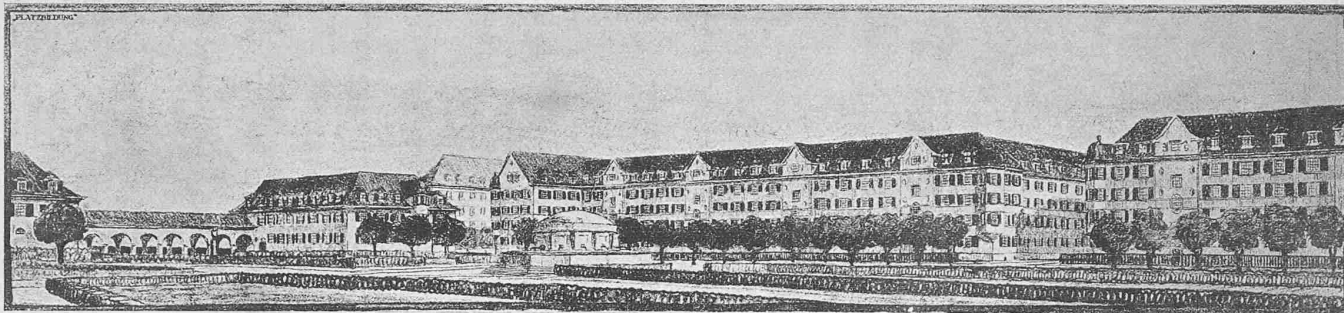
L'ETH Library est le fournisseur des revues numérisées. Elle ne détient aucun droit d'auteur sur les revues et n'est pas responsable de leur contenu. En règle générale, les droits sont détenus par les éditeurs ou les détenteurs de droits externes. La reproduction d'images dans des publications imprimées ou en ligne ainsi que sur des canaux de médias sociaux ou des sites web n'est autorisée qu'avec l'accord préalable des détenteurs des droits. [En savoir plus](#)

Terms of use

The ETH Library is the provider of the digitised journals. It does not own any copyrights to the journals and is not responsible for their content. The rights usually lie with the publishers or the external rights holders. Publishing images in print and online publications, as well as on social media channels or websites, is only permitted with the prior consent of the rights holders. [Find out more](#)

Download PDF: 22.02.2026

ETH-Bibliothek Zürich, E-Periodica, <https://www.e-periodica.ch>



2. Rang. Entwurf Nr. 5, Motto „Platzbildung“. — Architekten Kündig & Oetiker, Zürich. — Ansicht der öffentlichen Anlage, gegen Osten.

In der Beurteilung der Entwürfe prüft das Preisgericht bei einem ersten Rundgange die Projekte anhand der Erläuterungs-Berichte, welche jeweils verlesen werden.

In einem zweiten Rundgange beurteilt es die Arbeiten in Hinsicht auf ihre allgemeine Disposition. Das Preisgericht gelangt dabei zu folgenden Ergebnissen:

Nr. 4. „Einheit“ (Fläche der öffentlichen Anlagen: nach Situation I 10 400 m^2 , Situation II 16 000 m^2 , nach Situation III 16 000 m^2 . Fläche der Binnenhöfe der verschiedenen Situationen: I und II 4500 m^2 , III 3500 m^2 . Hofzuteilung an die einzelnen Häuser vorgesehen. Bebaute Fläche nach Situation I 5700 m^2 , nach Situation II 2800 m^2 , nach Situation III 3200 m^2 .

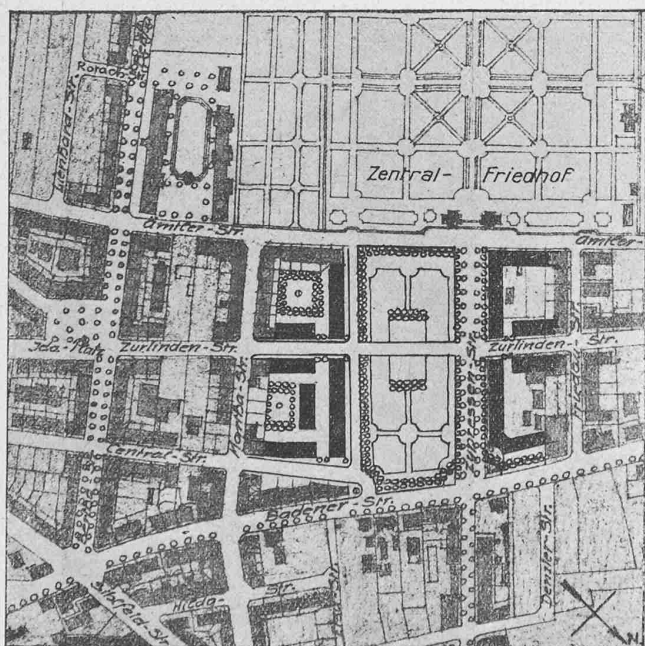
Von den drei vorliegenden Varianten legt Variante I (Situation I) das Hauptgewicht auf die Ausbildung und Anbauung des Zuganges zum Zentralfriedhof und stellt die Anlage auf den früheren Friedhof Aussersihl in zweite Linie. Sie fällt daher ausser Betracht. Varianten II und III nehmen eine geradlinige Durchführung der Theklastrasse parallel zur Zypressenstrasse an, um für die öffentliche Anlage eine vorteilhafte Durchbildung und klare Grundform zu gewinnen. Die Bebauung der Variante II weicht von derjenigen der Variante III dadurch ab, dass der verhältnismässig grosse, nordöstliche Binnenhof (65/60 m) in Variante III eine Hausgruppe enthält. Zur guten Durchlüftung der Binnenhöfe und zur Ermöglichung der durchgängigen Anwendung der vorgeschlagenen Haustypen sind die Zugänge von der Zurlinden- und Zentralstrasse zu den Binnenhöfen offen gelassen. Variante III verdient mit Rücksicht auf die bessere Ausnützung des Baugrundes den Vorzug, die vollständige Schliessung des nordöstlichen Binnenhofes wäre erwägenswert. Im Gegensatz zu allen andern Projekten ist eine Bebauung an der Zentral- und Badenerstrasse nicht vorgesehen. Die im Programm geforderte Durchführung der Zurlindenstrasse durch die öffentliche

Anlage fehlt in beiden Varianten. Die wesentliche Zurücksetzung der Baufluchten der Zypressen- und der Badenerstrasse ist kaum durchführbar.

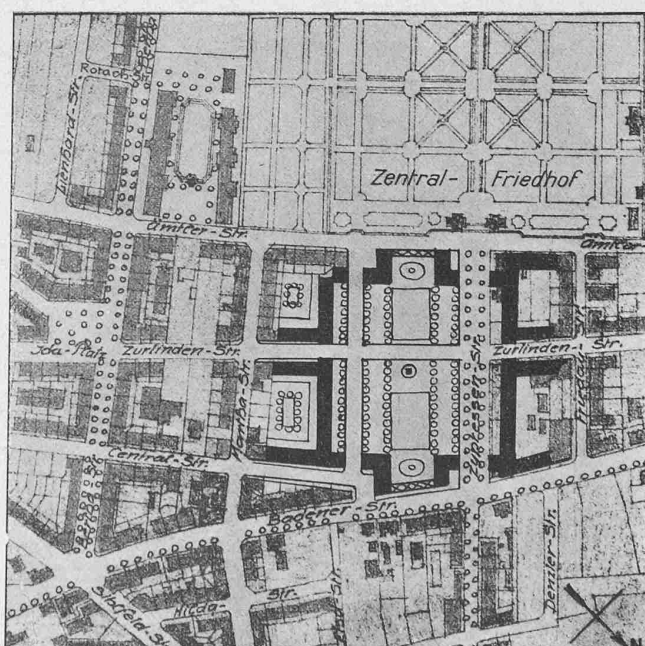
Nr. 5. „Platzbildung“ (Fläche der öffentlichen Anlagen 14 000 m^2 , der Binnenhöfe 3200 m^2 . Hofzuteilung an die einzelnen Gebäude. Bebaute Fläche 4800 m^2).

Die vom Verfasser gewollte axiale Durchbildung der Situation ist klar und grosszügig und stellt durch die Betonung der Axe der öffentlichen Anlage auf dem früheren Friedhof Aussersihl die Bedeutung der letzteren mit Recht in den Vordergrund. Dem erstrebten Zwecke dient auch die geradlinige Durchführung der Theklastrasse und der anliegenden Bebauung bis zur Zentralstrasse. Die vorgesehene Zurücklegung der Bauflucht an der Zypressenstrasse um ungefähr 11 m gegenüber der bestehenden Baulinie wird kaum durchführbar sein. Dürfte auch die Detailausbildung der Anlage noch mehr dem verfolgten Zwecke angepasst sein, Spielplatzanlagen zu gewinnen, so ist doch ihre axiale Durchbildung in der Bebauung längs der Badenerstrasse glücklich gewahrt. Mittels gleicher niedriger Gebäudegruppen an der Einmündung der Zentralstrasse in die Badenerstrasse und an der Zypressenstrasse und des verbindenden Arkadenbaues an der Badenerstrasse als Zugang zur öffentlichen Anlage wird eine horizontale Lagerung der Baumassen erreicht. Die Bebauung längs der Aemlerstrasse soll zugunsten der Ausnützung des früheren Friedhofareales als Anlage unterbleiben, die dadurch bezweckte räumliche Schliessung der Anlage könnte auf andere Weise erreicht werden. Die gegen Nordwesten gelegenen Vorgärten an der Theklastrasse erweitern den Strassenraum.

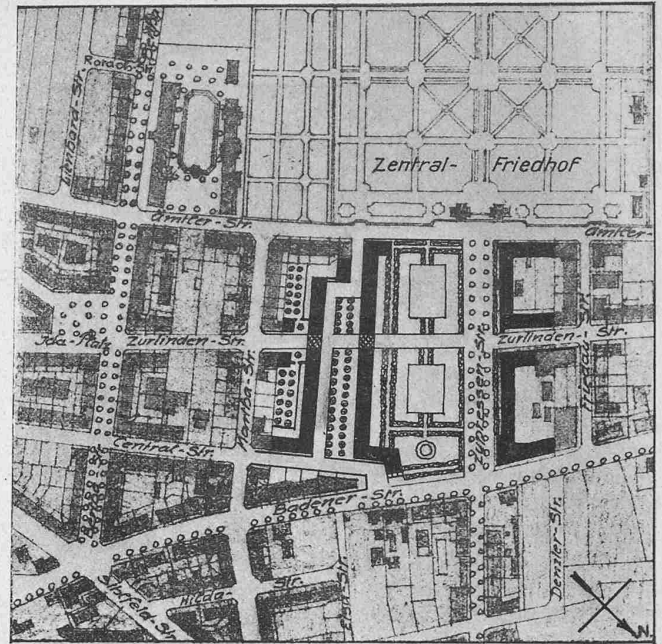
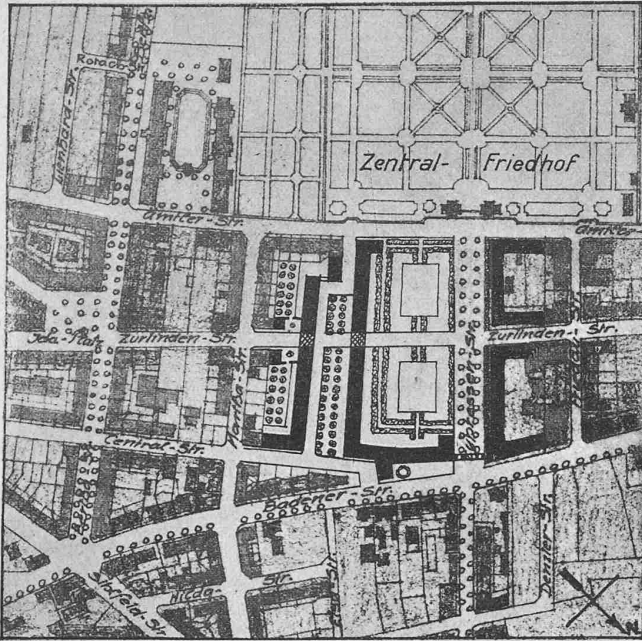
Nr. 1. „Wohnstrasse“ (Fläche der öffentlichen Anlagen auf dem früheren Friedhofe 11 000 m^2 , längs der Theklastrasse 2200 m^2 , Fläche der Binnenhöfe 2300 m^2 , Hofzuteilung an die einzelnen Gebäude, bebaute Fläche 5300 m^2).



1. Rang. Entwurf Nr. 4, Variante III. — Arch. Bischoff & Weideli.



2. Rang. Entwurf Nr. 5. — Arch. Kündig & Oetiker. — 1:6000.



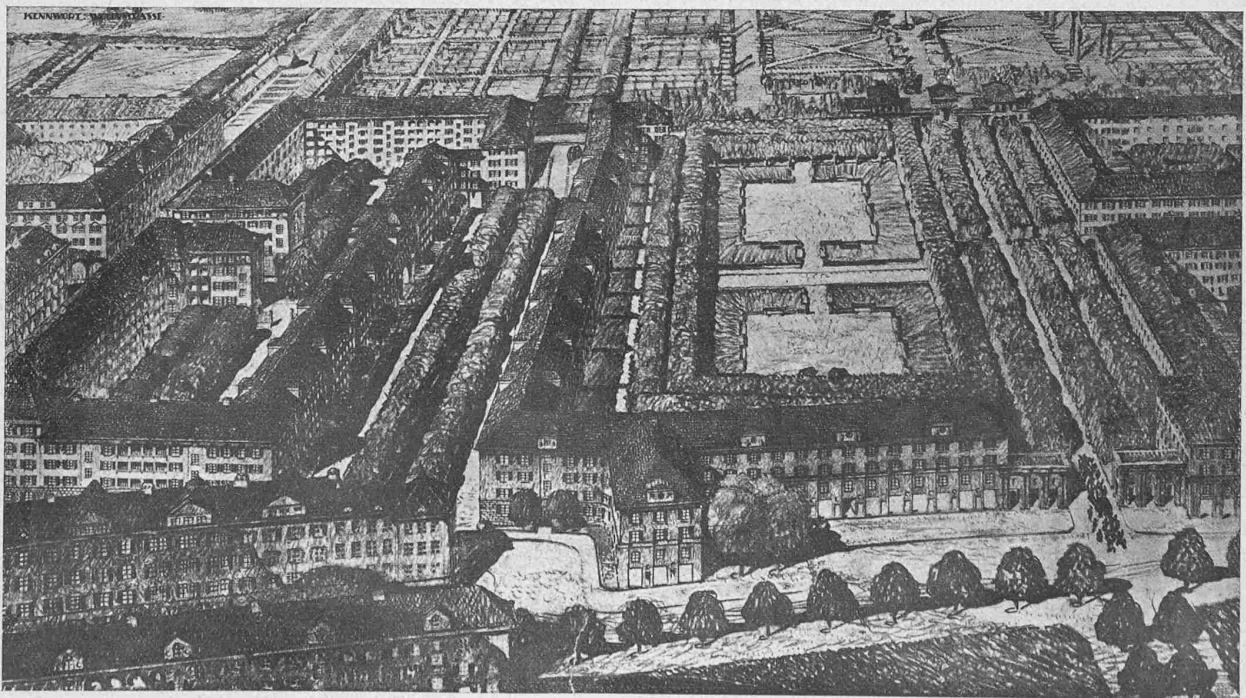
3. Rang. Entwurf Nr. 1. Situation A. — Arch. Gebr. Pfister, Zürich. — Situation B; Masstab 1:6000.

Der Verfasser legt die Strasse II in die Richtung der Strasse I und erweitert jene zum Teil, diese auf ihre ganze Länge auf 35 m Breite. Damit gewinnt er eine klare Grundform für die öffentliche Anlage auf dem Friedhofareal und den Raum für die schöne Allee in der Theklastrasse. Beachtenswert ist sein Vorschlag auf Ausgestaltung der Zypressenstrasse als Zugang zum Zentralfriedhof mittels einer vierreihigen Allee und der Zurücksetzung der nordwestlichen Strassenbauflucht. Die Bebauung ist klar angeordnet, die Gebäudegruppe zwischen Alleestrasse (Theklastrasse) und der öffentlichen Anlage beansprucht jedoch für die Höfe einen Teil des früheren Friedhofes Aussersihl und kommt in ihrem nordöstlichen Trakt über den in der Wettbewerbsunterlage Nr. 1 eingetragenen Strassenkanal zu liegen. Die Gebäudegruppen auf der südöstlichen Seite der Theklastrasse ergeben zusammen mit der vorhandenen Ueberbauung schöne, gut besonnte Höfe, deren Zugänge von der Zurlindenstrasse her in vorteilhafter Weise offen gelassen sind. Die zweimalige Ueberbrückung der letztern Strasse dürfte ohne

Nachteil für das Projekt wegbleiben, umso mehr als sie wirtschaftlich ungünstig wirkt. Für die Ausbildung des Zuganges zur öffentlichen Anlage von der Badenerstrasse aus liegen zwei Lösungen vor: A. Mit vollständiger Ueberbauung längs der Zentral- und Badenerstrasse und angegliedertem architektonischem Abschluss der Zypressenstrasse als Zugang zum Friedhof; B. Mit Oeffnung der Anlage gegen die Badenerstrasse. Erstere Lösung zeigt eine für das Strassenbild der Badenerstrasse günstige, platzartige Erweiterung und deckt zugleich die unschöne Bebauung an der Badenerstrasse. (Vergl. untenstehendes Schaubild. Red.)

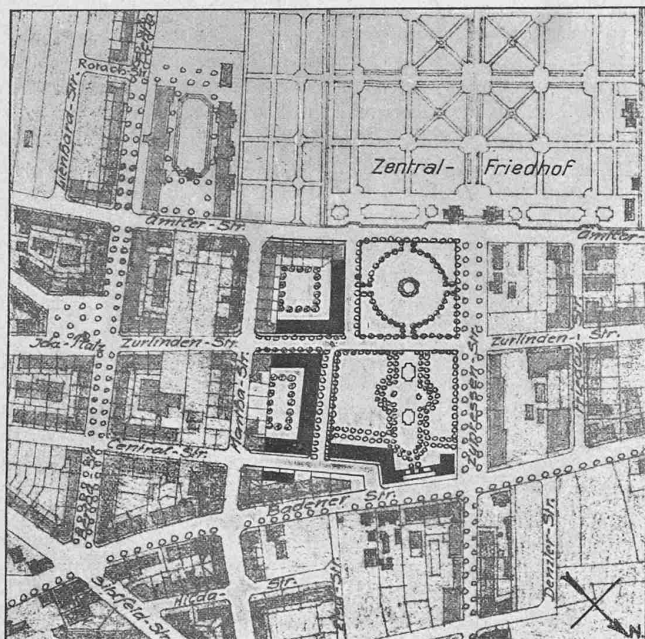
Nr. 2. „Wirtschaftlich und ästhetisch“ (Fläche der öffentlichen Anlagen 15 600 m², Binnenhöfe 2400 m², keine Hofzuteilung an die einzelnen Gebäude, bebaute Fläche 4242 m²).

Strasse I und anliegende Ueberbauung lehnen sich an den Baulinienplan (Unterlage Nr. 1) an. Strasse II und die betreffende Baugruppe sind dagegen zur Gewinnung eines geräumigen Binnenhofes nordwestlich gegen die öffentliche Anlage verschoben. Ferner



3. Rang. Entwurf Nr. 1. Motto „Wohnstrasse“. — Arch. Gebr. Pfister, Zürich. — Schaubild, gegen Südwesten gesehen.

Wettbewerb für Arbeiter-Wohnhäuser
unter Verwertung städtischen Landes in Zürich 3.

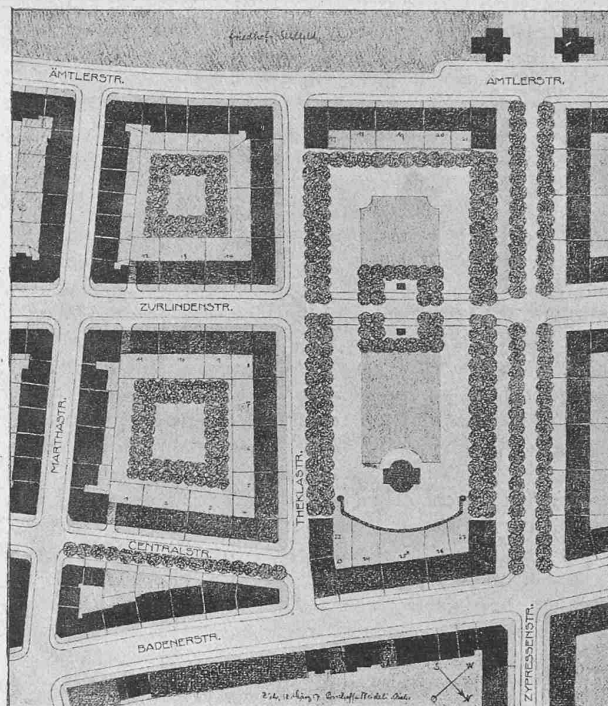


4. Rang. Entwurf Nr. 2. — Arch. Gebr. Bräm, Zürich. — 1:6000.

ist die Südwestseite der Zentral- und der Badenerstrasse bis zur Zypressenstrasse bebaut. Dadurch erreicht der Entwurf eine geschlossene und ausgedehnte öffentliche Anlage auf dem früheren Friedhof Aussersihl. Die Anlage entbehrt jedoch trotz ihrer Geschlossenheit der einheitlichen, organischen Gestaltung. Die Betonung der Mitte der öffentlichen Anlage durch einen Torbogen ist nicht gut gelöst, weil die Baugruppe an der Badenerstrasse zur Axe der Anlage nicht senkrecht steht.

Nr. 3. „Reihung“ (Fläche der öffentlichen Anlagen: Situation I 15 400 m², Situation II 14 400 m², der Binnenhöfe nach Situation I 3500 m², nach Situation II 3800 m². Keine Hofzuteilung an die einzelnen Gebäude. Bebaute Fläche nach Situation I 4000 m² (ohne Badehaus).

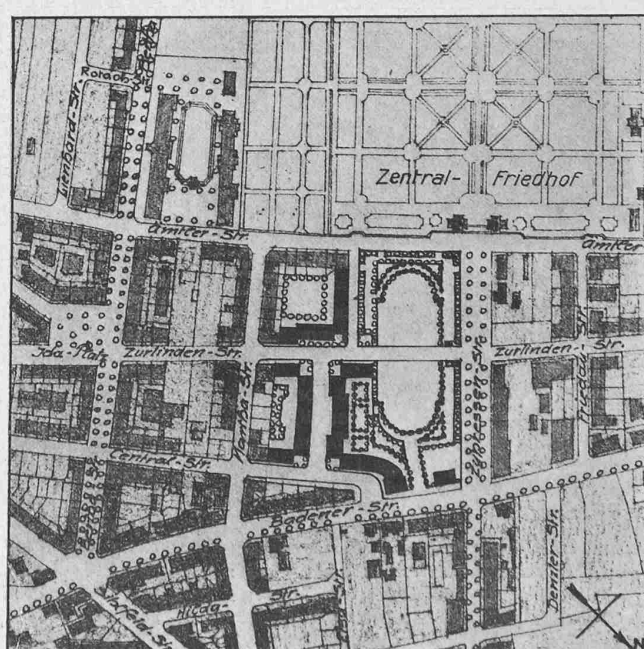
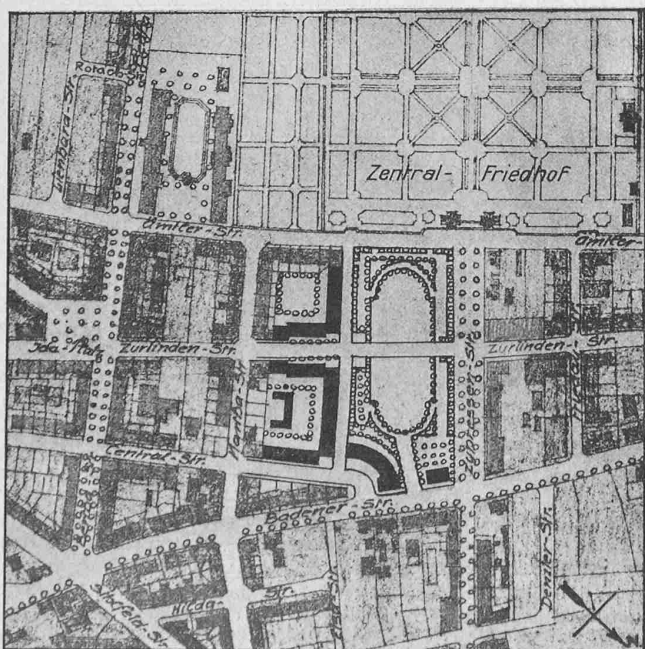
a) Hauptprojekt (Situation I): Strasse I samt Anbauung nimmt die Wettbewerbsunterlage Nr. 1 zur Basis. Die Strasse II ist mit unerheblicher Abkrümmung gegen Südosten in die Richtung der



Ausführungs-Entwurf. — Arch. Bischoff & Weideli, Zürich. — 1:3000.

Strasse I vorgeschoben, die Bebauung schliesst ohne Vorgärten an, wodurch ein etwa 60 m tiefer Binnenhof entsteht, in welchem ein Badehaus vorgesehen ist. Die gerade Durchführung der Theklastrasse erweist sich auch in diesem Projekte als Vorteil für die Form der öffentlichen Anlage auf dem früheren Friedhofareal; die Detaildurchbildung der Anlage lässt jedoch zu wünschen übrig. Die Bebauung längs der Zentral- und der Badenerstrasse ist nicht gut gelöst, auch die Ausbildung des Zuganges zur öffentlichen Anlage ist im Grundriss und Aufriss wenig befriedigend. Die Staffelung der Bebauung an der Zurlindenstrasse und die dortige Oeffnung auf die öffentliche Anlage hin ergibt ungünstige Baumassen und schwächt die Geschlossenheit der Anlage.

b) Variante: Diese behält auch die Strasse II nach dem Vorschlage im Baulinienplan (Unterlage Nr. 1) bei, sieht jedoch deren beidseitige Bebauung vor und zeigt gegenüber dem Hauptprojekt keine Vorzüge. (Schluss folgt.)



5. Rang. Entwurf Nr. 3; Hauptprojekt. — Arch. Leuenberger & Giumini, Zürich. — Variante; Masstab 1:6000.