

**Zeitschrift:** Schweizerische Bauzeitung  
**Herausgeber:** Verlags-AG der akademischen technischen Vereine  
**Band:** 69/70 (1917)  
**Heft:** 19

**Artikel:** Die schweizer. Eisenbahnen im Jahre 1916  
**Autor:** [s.n.]  
**DOI:** <https://doi.org/10.5169/seals-33875>

### **Nutzungsbedingungen**

Die ETH-Bibliothek ist die Anbieterin der digitalisierten Zeitschriften auf E-Periodica. Sie besitzt keine Urheberrechte an den Zeitschriften und ist nicht verantwortlich für deren Inhalte. Die Rechte liegen in der Regel bei den Herausgebern beziehungsweise den externen Rechteinhabern. Das Veröffentlichen von Bildern in Print- und Online-Publikationen sowie auf Social Media-Kanälen oder Webseiten ist nur mit vorheriger Genehmigung der Rechteinhaber erlaubt. [Mehr erfahren](#)

### **Conditions d'utilisation**

L'ETH Library est le fournisseur des revues numérisées. Elle ne détient aucun droit d'auteur sur les revues et n'est pas responsable de leur contenu. En règle générale, les droits sont détenus par les éditeurs ou les détenteurs de droits externes. La reproduction d'images dans des publications imprimées ou en ligne ainsi que sur des canaux de médias sociaux ou des sites web n'est autorisée qu'avec l'accord préalable des détenteurs des droits. [En savoir plus](#)

### **Terms of use**

The ETH Library is the provider of the digitised journals. It does not own any copyrights to the journals and is not responsible for their content. The rights usually lie with the publishers or the external rights holders. Publishing images in print and online publications, as well as on social media channels or websites, is only permitted with the prior consent of the rights holders. [Find out more](#)

**Download PDF:** 14.01.2026

**ETH-Bibliothek Zürich, E-Periodica, <https://www.e-periodica.ch>**

ruhende Wasser zu erhalten. Auf diese Weise und durch Abschluss der Turbinenauslaufkammern ist es möglich, die ganze Wassermenge von  $60 \text{ m}^3/\text{sek}$  durch die Leitung in den Fluss abzulassen und dabei die Zentrale vollständig trocken zu legen.

Jeder Strang der Verteilleitung hat  $2,50 \text{ m}$  Durchmesser; jeder ist von der eigentlichen Druckleitung durch eine hydraulisch betätigte Drosselklappe und einen hydraulischen Schieber für sich abschliessbar (Abbildungen 40 und 43 bis 45). Bei dieser ganzen Zentrale wurde der sehr zweckmässige, doppelte Abschluss mit Drosselklappe und Schieber durchwegs angeordnet. Wenn dadurch auch die Anlagekosten vergrössert werden, so erzielt man doch den grossen Vorteil, dass der Unterhalt der Schieber während des Betriebes ganz wesentlich vereinfacht wird. Sämtliche Dichtungen können ohne Entleerung der Druckleitung nachgesehen, eventuell erneuert werden. Selbstverständlich werden die Drosselklappen allein nicht dicht halten, doch ist durch genügend grosse Entleerungen unmittelbar hinter jeder Drosselklappe, ferner durch in die Schieber einzuführende Blenden dafür gesorgt, dass das Sickerwasser ohne weiteres abgeführt werden kann. Jeder Strang der Verteilleitung soll normal zwei Turbinen von je  $12500 \text{ PS}$  speisen. Es ist in Aussicht genommen, die beiden Verteilleitungen später miteinander zu verbinden, wofür ebenfalls doppelter Abschluss vorgesehen ist.

(Forts. folgt.)

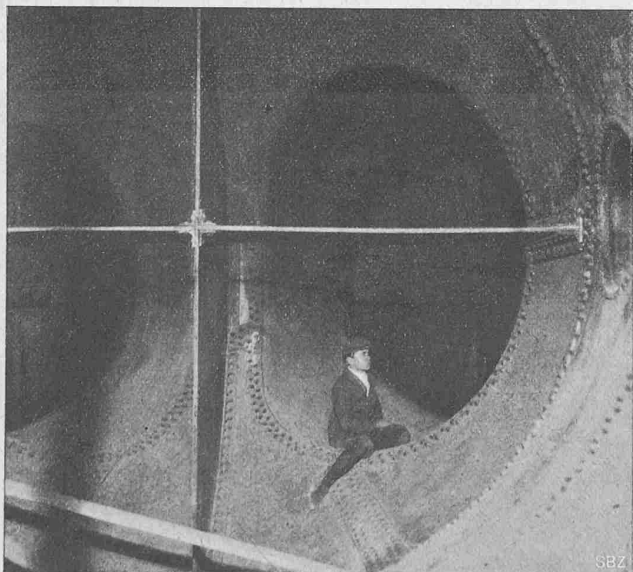
## Die schweizer. Eisenbahnen im Jahre 1916.

(Schluss von Seite 206.)

### Zustand der Bahnen.

**Unterbau.** An grösseren Störungen des Bahnbetriebes durch Naturereignisse sind im Berichtsjahre die folgenden vorgekommen:

Auf der *Berninabahn* war der Zugverkehr durch starke Schneeverwehungen und Lawinen dreimal, während fünf, drei, bezw. 14 Tagen unterbrochen. Weitere Störungen infolge von starken Schneefällen kamen noch vor auf der Südrampe der *Lötschberg-Bahn*, auf der *Val-de-Ruz-Bahn* und auf der Linie *Allaman-Aubonne-Gimel*. Die *Martigny-Orsières-Bahn* war im Juni infolge eines Erdbebens bei Km. 11,7 während sieben Tagen unterbrochen. Der Verkehr wurde durch Anordnung des Umsteigens und Umladens aufrechterhalten. In dem ausgedehnten Rutschgebiet bei Km. 4,0 der *Chur-Arosa-Bahn* haben in den Monaten November und Dezember wiederholte Abrutschungen von Erdmassen und Felsblöcken stattgefunden. Der Verkehr konnte jedoch jeweils durch Anordnung des Umsteigens und Umladens aufrechterhalten werden. Bei der *Visp-Zermatt-Bahn* fand am 11. Mai ein Felssturz statt, durch den



das Geleise auf etwa  $100 \text{ m}$  zerstört wurde. Der Schaden konnte bis zu der auf 15. Mai angesetzten Betriebseröffnung der Bahn behoben werden.

Inbezug auf die Unterhaltungsarbeiten ist zu bemerken, dass die Verlegung der Bahnlinie auf der Strecke *Interlaken-West-Interlaken-Ost* vollendet und die neue Linie am 12. Mai in Betrieb genommen worden ist.

**Oberbau.** Geleise-Erneuerungen und -Verstärkungen sind im Berichtsjahre vorgenommen worden: Mit neuem Material für Hauptbahnen: Stahlschienen  $63,4 \text{ km}$ , Eisenschwellen  $37,0 \text{ km}$ , Holzschwellen  $20,0 \text{ km}$ ; mit neuem Material für Nebenbahnen: Stahlschienen  $24,3 \text{ km}$ , Eisen- und Holzschwellen  $16,7 \text{ km}$ .

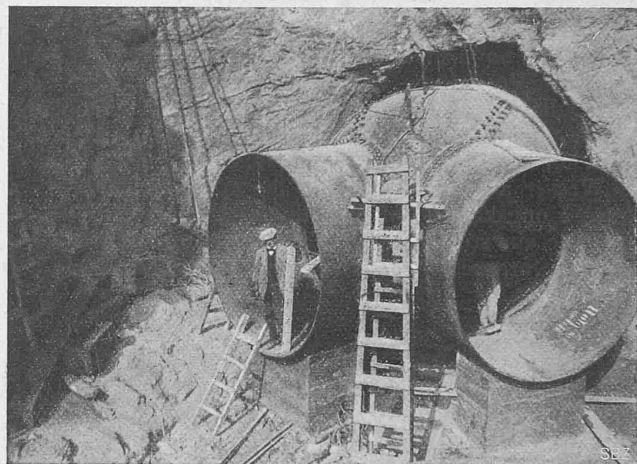


Abb. 32. Versetztes Gabelstück, vor der Einbetonierung.

Verstärkung der Geleise durch Vermehrung der Schwellen und Verstärkung des Schienenstosses: auf Hauptbahnen  $8,6 \text{ km}$ , auf Nebenbahnen  $23,7 \text{ km}$ .

**Mechanische Einrichtungen für Drahtseilbahnen.** Bei zwölf Bahnen wurden die Seile ausgewechselt. Festigkeitsproben wurden mit zehn Ersatzseilen bestehender Bahnen, mit einem Seil für eine neue Bahn und mit sechs ausgemusterten Seilen vorgenommen. Wegen Beschädigungen im Betrieb und wegen Zunahme der Drahtbrüche musste bei zwei Seilen eine erhöhte Beaufsichtigung angeordnet werden.

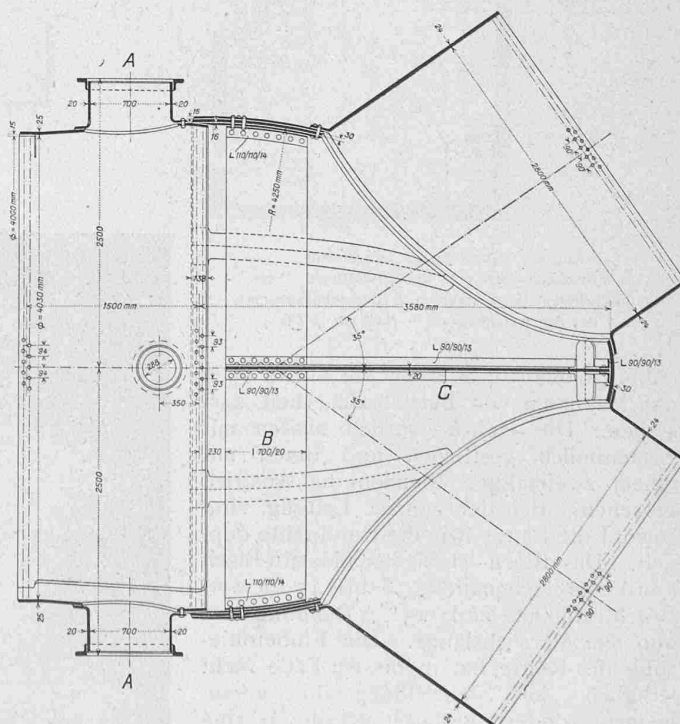


Abb. 30 Innenansicht und Abb. 31 Horizontalschnitt des Gabelstückes. — Masstab 1:60.

A Anschlussstutzen für Bewässerungsleitungen; B horizontaler Versteifungssteg; C volle, vertikale Versteifungs- und Trennwand.

Die Untersuchungen über das Unbrauchbarwerden der Drahtseile wurden fortgesetzt.

**Elektrische Anlagen.** Im allgemeinen wurden diese Einrichtungen in befriedigendem Zustand befunden. Die Fahrdrabtbrüche, die dem Departement gemeldet wurden, hatten weder Verletzungen noch grössere Betriebsstörungen zur Folge. Diese Brüche sind zum grossen Teil auf die beständigen Entgleisungen der Rollenstromabnehmer zurückzuführen. Sie haben zur Folge, dass immer mehr Verwaltungen zum Bügelstromabnehmer übergehen. Im Berichtjahre war dies der Fall für die Tramways von Neuenburg, die Forchbahn und die Limmattalstrassenbahn; die Schaffhauser Strassenbahnen bereiteten sich darauf vor. Bei den städtischen

bach der Strecke Sissach-Läufelfingen-Olten und die Ausweichstation Brunnenfluh auf der Brünigbahn. Die elektrische Beleuchtung ist auf 53 Stationen neu eingerichtet und auf 21 Stationen verbessert worden. 81% aller Stationen werden elektrisch, 4% mit Gas und 15% mit Petroleum beleuchtet.

**Signale und Riegelungen.** Neue Riegelungen sind auf 13 Stationen erstellt und bestehende auf acht Stationen ergänzt worden. Neue Blockanlagen sind erstellt worden auf den Strecken Sissach-Tecknau-Olten<sup>1)</sup> und Goldau-Erstfeld.

**Niveau-Uebergänge und Bahnabschluss.** Ausser den beim Bau zweiter Geleise unterdrückten Niveau-Uebergängen sind zehn weitere durch die Erstellung von Unter- oder Ueberführungen beseitigt worden.

**Elektrische Leitungsanlagen längs und quer zu Eisenbahnen.**

**Starkstromleitungen längs und quer zu Eisenbahnen.** Im Jahre 1916 wurden Planvorlagen behandelt für: 273 Starkstromüberführungen (im Vorjahre 313), 39 (41) Starkstromunterführungen, 5 (6) Starkstromlängsführungen, 55 (53) neue Stationsbeleuchtungsanlagen, 5 (22) elektrische Signalbeleuchtungsanlagen, zusammen 377 gegen 435 im Vorjahre.

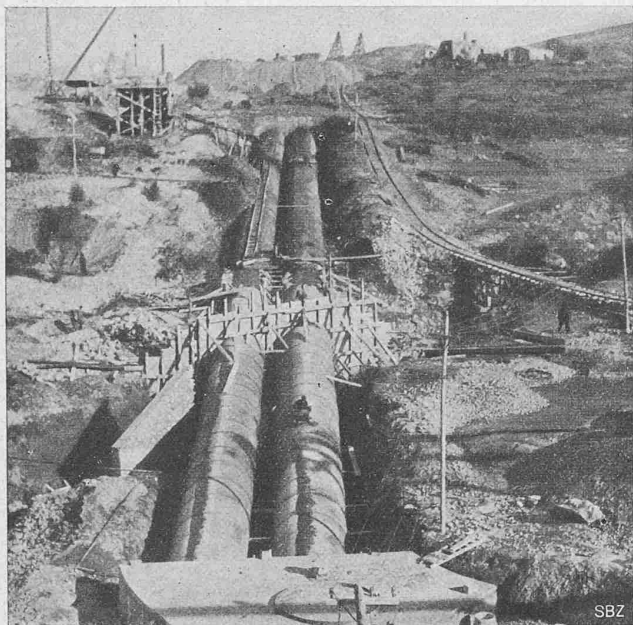


Abb. 39. Einbetonieren der untern Rohrleitungsstrecke.

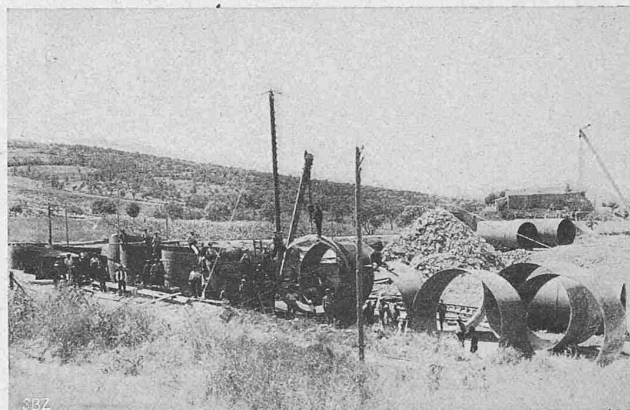


Abb. 37. Im Werk vernietete Rohrschüsse auf der Baustelle.

Strassenbahnen Zürich, bei denen die im Vorjahre begonnene Einführung der Bügelstromabnehmer nun beinahe durchgeführt ist, macht sich die Verminderung der Drahtbrüche in auffallender Weise geltend; sie beträgt fast 80%.

Bei der neu eröffneten Linie Nyon-St-Cergue wird die Fahrdrabtleitung mit Gleichstrom von der hohen Spannung von 2000 V gespeist, wie bei der Chur-Arosa-Bahn. Nachteile haben sich auch hier bis jetzt keine ergeben.

Der bei der Limmattalstrassenbahn aufgestellte Quecksilberdampf-Gleichrichter<sup>1)</sup> hat sich nach Durchführung einiger Verbesserungen bis jetzt bewährt.

**Stationen und Hochbauten.** Auf betriebenen Linien sind neu eröffnet worden die Haltestellen Rümlingen, Bukten und Trim-

Unter Ausschluss der Starkstromleitungen längs und quer zu reinen Strassenbahnen und solcher Leitungen, die den Bahnverwaltungen selbst gehören, ergibt sich auf Ende 1916 folgender Bestand: 3326 (3155) Starkstromüberführungen, 588 (556) Starkstromunterführungen, 208 (206) Starkstromlängsführungen.

**Kreuzungen von Fahrleitungen elektrischer Bahnen mit Schwachstromleitungen.** Nach den Ausweisen der Obertelegraphen-Direktion sind fünf neue Ueberführungen von Schwachstromleitungen über bestehende Fahrleitungen erstellt worden. Die im Laufe des Jahres eröffneten Bahnen und Bahnstrecken weisen im ganzen 37 Ueberführungen auf. Die Zunahme beträgt somit 42. Durch Linienausbau und Umbauten sind viele Kreuzungen geändert und einige ganz beseitigt worden.

<sup>1)</sup> Vergl. Seite 25 dieses Bandes (20. Januar 1917).

Red.

<sup>1)</sup> Siehe Beschreibung Seite 81 dieses Bandes (24. Februar 1917). Red.

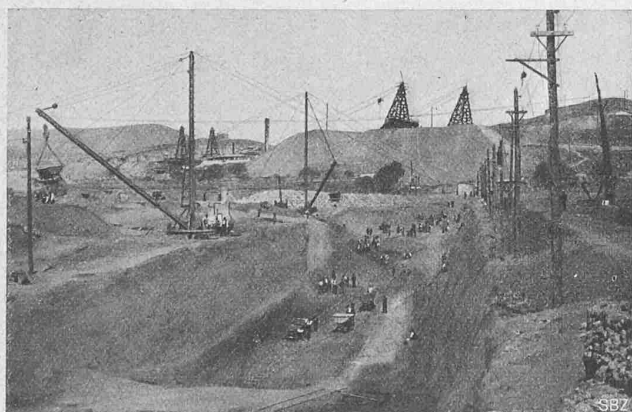


Abb. 36. Aushub des Rohrgrabens für die Druckleitung; Ansicht bergwärts, gegen die Wasserfassung.



Abb. 38. Rohrleitungsmontage; Schüttgerüst für die Betonierung, die der Montagestelle auf rund 30 m Abstand folgt.





**Elektrische Automobilstrecken mit Oberleitung.**

Als solche besteht nur die sogen. „Geleislose Bahn“ Fribourg-Favagny“, über die seiner Zeit in Band LXI, Seite 91 (15. Februar 1913) der Bauzeitung Näheres berichtet wurde. Häufige Motordefekte hatten bei dieser Unternehmung verschiedene Betriebsstörungen zur Folge und zwangen sie sogar zu einer länger andauernden Ausserbetriebnahme der elektrischen Automobile und zu deren Ersatz durch Benzinkraftwagen.

**Bauausgaben.**

Die Bauausgaben im Jahre 1915 bezifferten sich auf rund 78,0 Mill. Fr., wovon 2,7 Mill. Fr. auf Trambahnen entfallen. Als gesamte für das schweiz. Eisenbahnnetz bis Ende 1915 gemachte Bauausgaben werden angegeben: für Normalspur-, Schmalspur- und Zahnradbahnen 2174,3 Mill., für Trambahnen 87,3 Mill., für Drahtseilbahnen 28,8 Mill., insgesamt 2290,5 Mill. Franken.

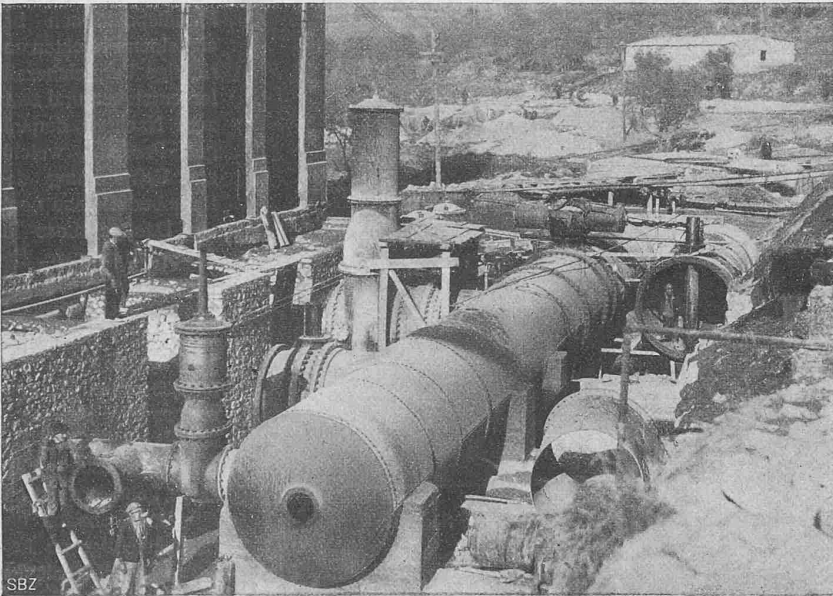
**Wasserkraftanlage Tremp der Barcelona Traction, Light & Power Co.**

Abb. 43. Montage der Verteilungen; rechts grosse Drosselklappe (D) des hintern Rohrstranges, in offener Stellung.

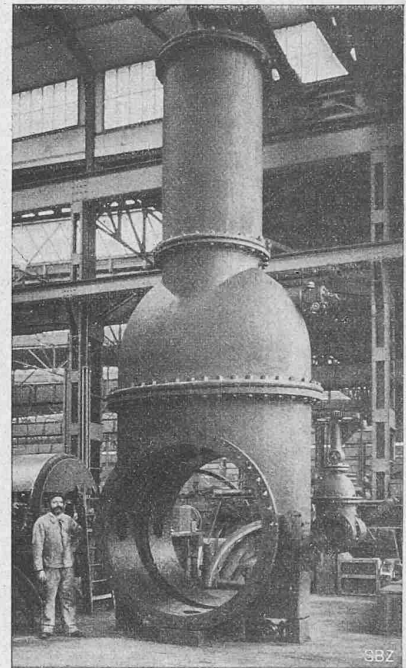


Abb. 45. Absperrschieber, 1800 mm weit, gebaut von Escher Wyss & Cie. in Zürich.

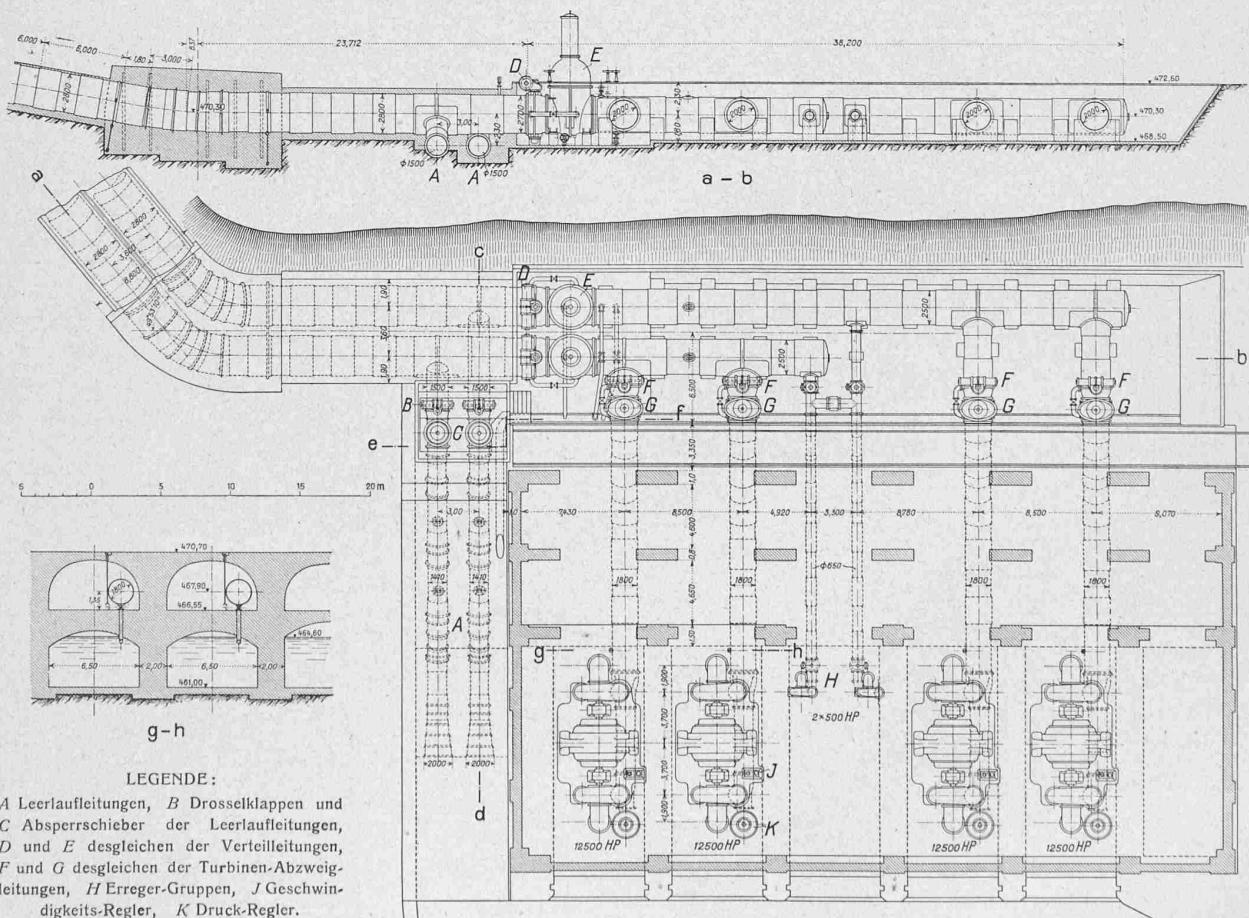


Abb. 40. Verteil- und Leerlauf-Leitungen mit Grundriss des Maschinenhauses; Schnitte a-b und g-h. — Masstab 1:500.