

Zeitschrift: Schweizerische Bauzeitung
Herausgeber: Verlags-AG der akademischen technischen Vereine
Band: 67/68 (1916)
Heft: 14

Artikel: Die "Cadlimo-Hütte" des Schweiz. Alpenklub
Autor: [s.n.]
DOI: <https://doi.org/10.5169/seals-33081>

Nutzungsbedingungen

Die ETH-Bibliothek ist die Anbieterin der digitalisierten Zeitschriften auf E-Periodica. Sie besitzt keine Urheberrechte an den Zeitschriften und ist nicht verantwortlich für deren Inhalte. Die Rechte liegen in der Regel bei den Herausgebern beziehungsweise den externen Rechteinhabern. Das Veröffentlichen von Bildern in Print- und Online-Publikationen sowie auf Social Media-Kanälen oder Webseiten ist nur mit vorheriger Genehmigung der Rechteinhaber erlaubt. [Mehr erfahren](#)

Conditions d'utilisation

L'ETH Library est le fournisseur des revues numérisées. Elle ne détient aucun droit d'auteur sur les revues et n'est pas responsable de leur contenu. En règle générale, les droits sont détenus par les éditeurs ou les détenteurs de droits externes. La reproduction d'images dans des publications imprimées ou en ligne ainsi que sur des canaux de médias sociaux ou des sites web n'est autorisée qu'avec l'accord préalable des détenteurs des droits. [En savoir plus](#)

Terms of use

The ETH Library is the provider of the digitised journals. It does not own any copyrights to the journals and is not responsible for their content. The rights usually lie with the publishers or the external rights holders. Publishing images in print and online publications, as well as on social media channels or websites, is only permitted with the prior consent of the rights holders. [Find out more](#)

Download PDF: 23.02.2026

ETH-Bibliothek Zürich, E-Periodica, <https://www.e-periodica.ch>



Abb. 21. Einfamilienhaus Streulistrasse 54, Zürich, von Norden.

Neubauten der Arch. F. & E. Zuppinger, Zürich.

(Schluss von Seite 133.)

Als letztes Beispiel aus der Tätigkeit dieser Architekten zeigen wir hier in den Abbildungen 21 bis 24 das für herrschaftliche Bedürfnisse ausgebaute Einfamilienhaus Streulistrasse Nr. 54, zwischen dieser und der dicht benachbarten Wotanstrasse. Als zürcherisches Giebelhaus steht es „hinterfür“, d. h. mit der Firstrichtung parallel zum Berg, statt seewärts. Diese Stellung war wohl bedingt durch den ziemlich grossen nordwestlichen Nachbargarten, auf den die Giebelfront, das Gesicht dieses Häusertyps, blickt. Das Haus trägt eine etwas derbe Einfachheit zur Schau, wohl in bewusster Abkehr von den mancherlei gezierten „Villen“ seiner Umgebung. Es mag vielleicht Diesem oder Jenem für ein immerhin herrschaftliches Stadthaus fast zu ländlich einfach erscheinen. Doch ist es gegenüber vielen seiner Nachbarn jedenfalls in einem nicht unwesentlichen Punkt im Vorteil: es kommt nicht so bald aus der Mode wie jene. Gerade die schlichtbürgerliche und bei aller Korrektheit doch nicht steife Haltung ist ein Vorzug, der alle diese Bauten der Architekten Gebr. Zuppinger gemeinsam auszeichnet.

Die „Cadlimo-Hütte“ des Schweiz. Alpenklub.

(Hierzu die Abbildungen 1 bis 3 auf Seite 155 nebenan.)

Am Uebergang aus der Val Canaria östlich in die Val Cadlimo, in der Luftlinie etwa 8 km nordöstlich von Airolo und 1 km südsüdwestlich des Piz Borel, in 2550 m Meereshöhe, hat die Sektion Uto des S. A. C. eine Hütte erbaut, die in verschiedenen Beziehungen bemerkenswert ist. Die Idee und der Entwurf dazu stammen von Baumeister *Gustav Kruck* in Zürich, der als Hüttenchef der Sektion Uto die Bauleitung hatte. Wie unsere, nach Federzeichnungen von Arch. H. Bräm angefertigten Bilder zeigen, handelt es sich, in Abweichung vom vielfach üblichen, zweistöckigen Holzbau, um einen eingeschossigen Steinbau mit Doppelpritschen, in streng symmetrischer Anordnung zum Mittelquerschnitt durch Eingang und Kamin, die den beiden

im Uebrigen getrennten Hüttenhälften gemeinsam dienen. Durch eine innere, von den Umfassungsmauern abstehende Holz-Täferung wird die Hütte ebenso warm und behaglich, wie ein Holzbau. Der Hüttenchef konnte zudem die Architekten Gebr. Pfister zur Mitarbeit gewinnen, die die Ausführungspläne bis in alle Einzelheiten durchgearbeitet haben (vergl. Abb. 3). Die Hütte bietet zu bequemem Sitzen und Liegen Raum für 32 Mann, im Bedarfsfall und unter Mitbenützung der Pritsche über der Kochstelle auch für 50 Mann. Von Interesse sind natürlich auch die Baukosten: Mit Einschluss des Aborts, Wegebaues, Wasserfassung, Inventar, Transportkosten (3700 Fr.) und Bauleitung stellen sich die Gesamtkosten auf rund 19000 Fr., bezw. bei 380 m³ umbautem Raum auf 50 Fr./m³ und auf 594 Fr. bezogen auf die Schlafstelle. Bau und Transport allein erforderten 15660 Fr. oder 41,20 Fr./m³. Dabei ist zu berücksichtigen, dass der Steinbau eine viel grössere Lebensdauer hat als der Holzbau, auch dass seine Unterhaltungskosten weit geringere sind.

Die schöne Hütte, deren Firstrichtung genau West-Ost verläuft, wird nächsten Sonntag, am 8. Oktober, eingeweiht; sie ist von Airolo durch die Val Canaria in viereinhalb Stunden auf forderntlichem Wege leicht zu erreichen.

Miscellanea.

Schweiz. Verein von Gas- und Wasserfachmännern. Die 43. Jahresversammlung des Vereins fand in üblicher Weise von Samstag dem 9. bis Montag dem 11. September d. J. in Vevey statt. Der Werkleiterversammlung vom Samstag-Nachmittag schloss sich ein Rundgang durch das modernisierte Gaswerk der „Société veveysanne d'éclairage par le gaz“ an, und der Sonntag-Vormittag führte die Vereinsmitglieder zur Generalversammlung im Gemeinderatssaal zusammen. Nach der Eröffnung dieser Zusammenkünfte durch den derzeitigen Präsidenten des Vereins, Herrn Direktor *E. Burkhard* aus Luzern, wurden mehrere Vorträge und Referate gehalten.

An der Werkleiterversammlung sprachen die Herren *Dr. E. Ott*, Schlieren, über Korrosionserscheinungen an Betonbehältern für Ammoniakwasser; Direktor *F. Escher*, Schlieren, über Propaganda für die Anwendung des Gases im Haushalt (ein aktuelles und daher sehr interessierendes Thema); Bauvorstand *E. Keller*, Rorschach, über mietweise Abgabe von Gasapparaten. Die Vorträge und Referate

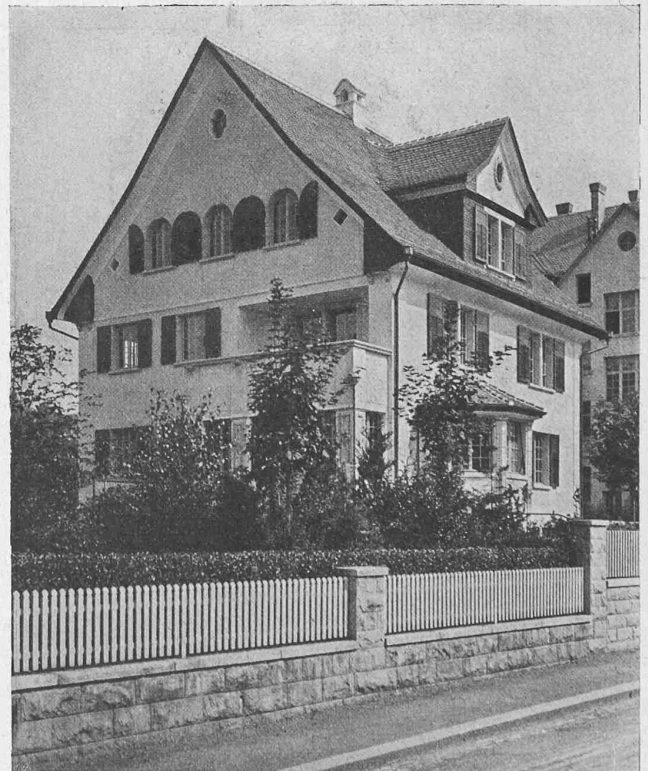


Abb. 22. Streulistr. 54. Ansicht von der Wotanstrasse, von Westen.

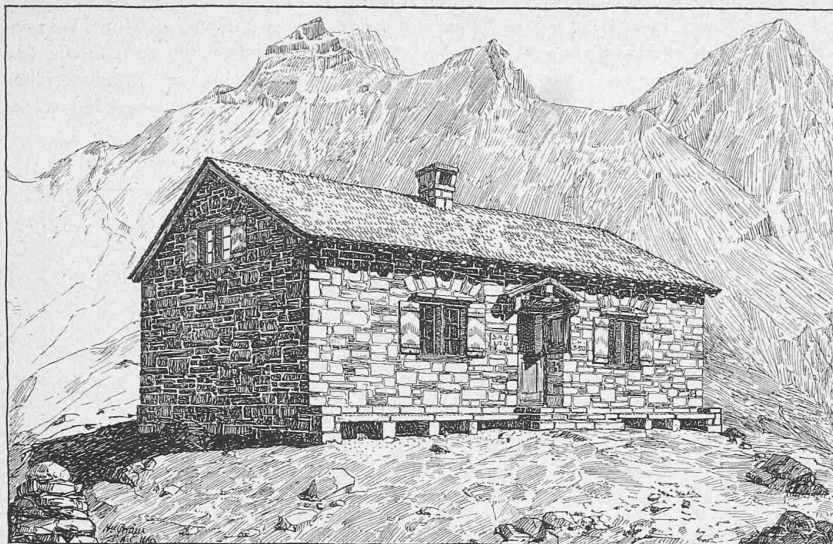


Abb. 1. Die Cadlimo-Hütte von S.-W. — Federzeichnungen von Arch. H. Bräm, S. A. C.

rate der Generalversammlung lauteten: Communications sur l'alimentation en eau potable de la contrée Vevey-Montreux, von Direktor Ch. Panchaud, Vevey; Communications sur l'usine à gaz de Vevey, von Direktor W. Tobler, Vevey; Muffendichtungen, von Ingenieur A. Guggenbühl, Zürich; Holzdestillation im Gaswerk Perugia (Italien), von Ingenieur W. Rothenbach, Florenz; Bericht der Lichtmess- und Heizkommission, von Direktor F. Escher, Schlieren; Bericht der Erdstromkommission, von Wasserwerk-Direktor H. Peter, Zürich.

Von den Vereinsgeschäften möge erwähnt sein, dass die satzungsgemäss ausscheidenden, aber wieder wählbaren Vorstandsmitglieder Direktor E. Burkhard, Luzern, und Direktor A. Desgouttes, Genf, einstimmig auf eine weitere Amtsdauer von drei Jahren bestätigt wurden, und zwar jener als Präsident und dieser als Vizepräsident des Vereins. Weiter ist die Ernennung des um das Gas- und Wasserfach hochverdienten Direktors H. Zollikofer in St. Gallen zum Ehrenmitglied anzuführen. Als nächstjähriger Versammlungs-Ort wurde Interlaken bezeichnet.

Die sonntägliche Rundfahrt auf dem obern See und der Besuch der Quelle in Les Avants, des Col de Sonloup und der Pleiades am Montag führte den Teilnehmern die prachttvolle Gegend vor Augen, und das patriotische Empfinden fand am Bankett in den Reden der Herren Nationalrat E. Gaudard aus Lausanne und Direktor A. Desgouttes Ausdruck, besonders aber in einer Sammlung zu Gunsten schweizerischer unterstützungsbedürftiger Wehrmänner, die 660 Fr. ergab und welcher Betrag vom Vorstand auf 1000 Fr. erhöht werden soll. Alles das, sowie die weiteren Ansprachen der Herren Gemeindepräsident E. Couvreur und Bezirksvorsteher H. Blanc verdankte der Vereinspräsident.

Dr. E. Ott.

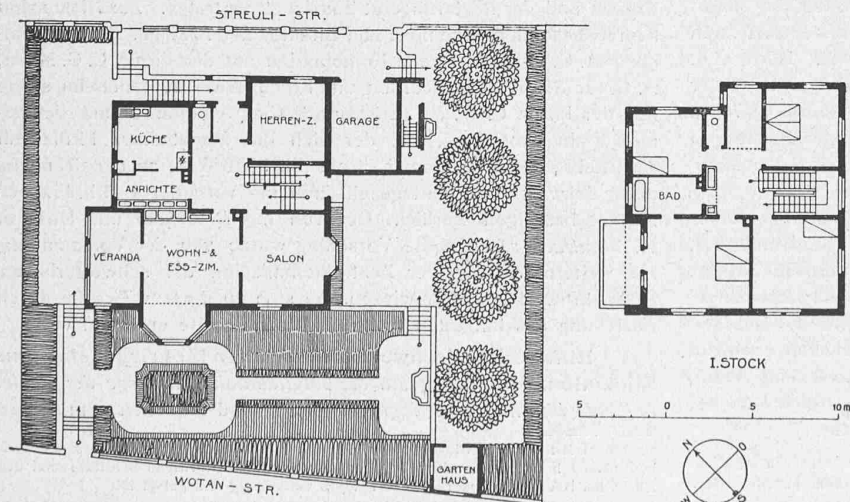


Abb. 23 und 24. Einfamilienhaus Streulistrasse 54. — Grundrisse 1:400.

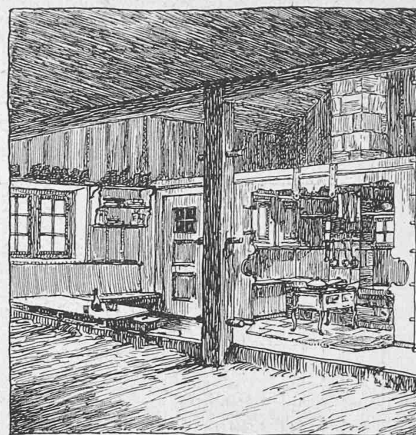


Abb. 3. Blick von der Pritsche gegen die Herdnische.

Cadlimo-Hütte der Sektion Uto des Schweiz. Alpen-Club.

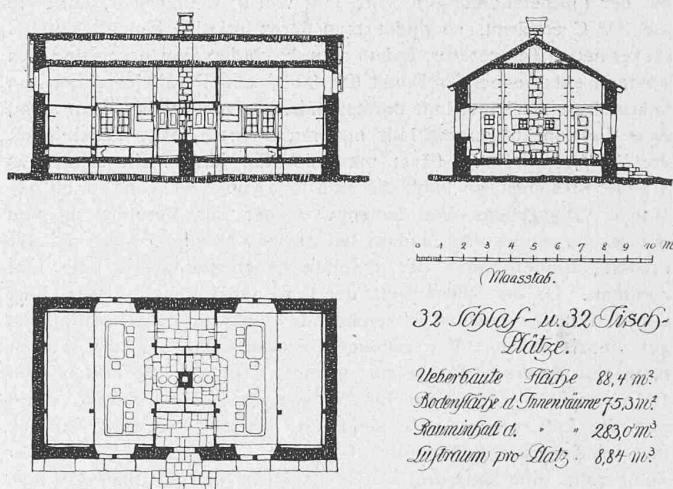


Abb. 2. Grundriss und Schnitte der Cadlimo-Hütte. — Masstab 1:300.

Graphische Darstellung des Luftbefeuchtungs- und Trocknungsvorganges. Bei der Einrichtung von Heizungsanlagen wird in neuerer Zeit immer grösserer Wert darauf gelegt, nicht nur die Temperatur der Luft, sondern auch deren Feuchtigkeitsgrad auf einer bestimmten Höhe zu halten, da auch dieser auf den Gesundheitszustand des Menschen von Einfluss ist.¹⁾ Da, wie bekannt, die Aufnahmefähigkeit der Luft an Feuchtigkeit mit der Temperatur grösser wird, nimmt bei gleichbleibendem absolutem Feuchtigkeitsgehalt die relative Feuchtigkeit bei steigender Temperatur ab, bei sinkender Temperatur zu. Soll Luft, die erwärmt wird, ihre relative Feuchtigkeit beibehalten, so muss sie infolgedessen, z. B. durch Leiten über warmes Wasser, befeuchtet werden; umgekehrt ist durch Kühlung der Luft bis zu einer gewissen Temperatur und Wiedererwärmung derselben ein Mittel gegeben, ihr Feuchtigkeit zu entziehen. In sehr übersichtlicher Weise lassen sich die betreffenden Vorgänge aus den Wärmeaustausch-Diagrammen verfolgen. In den beiden beigegebenen Abbildungen (S. 156) bedeutet die gerade Linie die zur Erwärmung von 1 kg trockener Luft auf Temperaturen bis 60° C erforderliche Wärmemenge. Berechnet man die bei den verschiedenen Temperaturen zur Sättigung der Luft mit Wasser-

¹⁾ Vergl. hierüber z. B. das Referat des Vortrags von Prof. Dr. W. Silberschmidt „Die Wärmeökonomie des menschlichen Organismus und die Wohnung“ im Zürcher Ingenieur- und Architektenverein, Bd. LXIII, S. 219 (11. April 1914).