

**Zeitschrift:** Schweizerische Bauzeitung  
**Herausgeber:** Verlags-AG der akademischen technischen Vereine  
**Band:** 63/64 (1914)  
**Heft:** 10

**Artikel:** Eisenbahner-Kolonie Frauenfeld: Arch. Kaufmann & Freyenmuth, Frauenfeld  
**Autor:** [s.n.]  
**DOI:** <https://doi.org/10.5169/seals-31516>

### **Nutzungsbedingungen**

Die ETH-Bibliothek ist die Anbieterin der digitalisierten Zeitschriften auf E-Periodica. Sie besitzt keine Urheberrechte an den Zeitschriften und ist nicht verantwortlich für deren Inhalte. Die Rechte liegen in der Regel bei den Herausgebern beziehungsweise den externen Rechteinhabern. Das Veröffentlichen von Bildern in Print- und Online-Publikationen sowie auf Social Media-Kanälen oder Webseiten ist nur mit vorheriger Genehmigung der Rechteinhaber erlaubt. [Mehr erfahren](#)

### **Conditions d'utilisation**

L'ETH Library est le fournisseur des revues numérisées. Elle ne détient aucun droit d'auteur sur les revues et n'est pas responsable de leur contenu. En règle générale, les droits sont détenus par les éditeurs ou les détenteurs de droits externes. La reproduction d'images dans des publications imprimées ou en ligne ainsi que sur des canaux de médias sociaux ou des sites web n'est autorisée qu'avec l'accord préalable des détenteurs des droits. [En savoir plus](#)

### **Terms of use**

The ETH Library is the provider of the digitised journals. It does not own any copyrights to the journals and is not responsible for their content. The rights usually lie with the publishers or the external rights holders. Publishing images in print and online publications, as well as on social media channels or websites, is only permitted with the prior consent of the rights holders. [Find out more](#)

**Download PDF:** 10.02.2026

**ETH-Bibliothek Zürich, E-Periodica, <https://www.e-periodica.ch>**

dieser Gruppe bilden England und Spanien, die von der Gesamtausfuhr nach den „übrigen Ländern“ im Betrage von 32 Mill., rund 12 Mill. oder fast 40% aufnehmen. Der Export nach Spanien betrug rund 6 und derjenige nach England rund 5,9 Mill. Fr. (Schluss folgt.)

### Eisenbahner-Kolonie Frauenfeld.

Arch. Kaufmann & Freymuth, Frauenfeld.

Die Erleichterungen in der Geldbeschaffung, die von den „Schweiz. Bundesbahnen“ ihrem Personal zum Zwecke der Beschaffung von Wohnungen gewährt werden, hat an vielen Orten die genossenschaftliche Errichtung von Wohnkolonien ermöglicht. Eine dieser Eisenbahner-Kolonien liegt im ebenen Wannenfeld, westlich der Stadt Frauenfeld, südlich an das Bahngebiet angrenzend und von diesem durch die Wannenfeldstrasse getrennt. Abbildung 1 gibt einen Ausschnitt des Lageplans, in dem die Häuser der I. Bauperiode schwarz angelegt, für später vorgesehene Bauten schraffiert sind. Aus einem engem Wettbewerb gingen die hier dargestellten Haustypen hervor, mit einer einzigen Ausnahme lauter Doppelwohnhäuser. Bei grösster Einfachheit in der Ausführung strebten die Architekten nach Einheitlichkeit in der Form, bei einiger Abwechslung in der Farbe. Putz- und Anstrichtöne weichen etwas von einander ab, doch wurde auf einen harmonischen Zusammenklang ge-

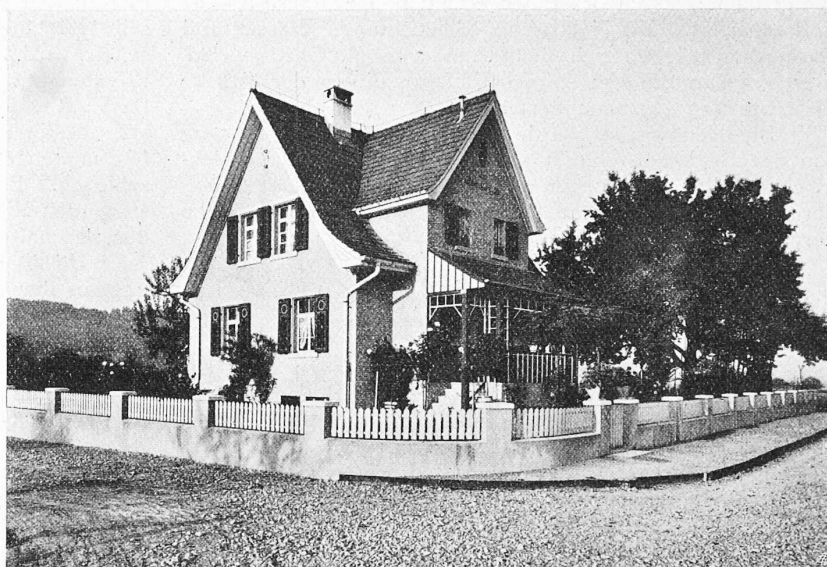


Abb. 6. Freistehendes Einfamilienhaus (Typ. D) von Nordost.

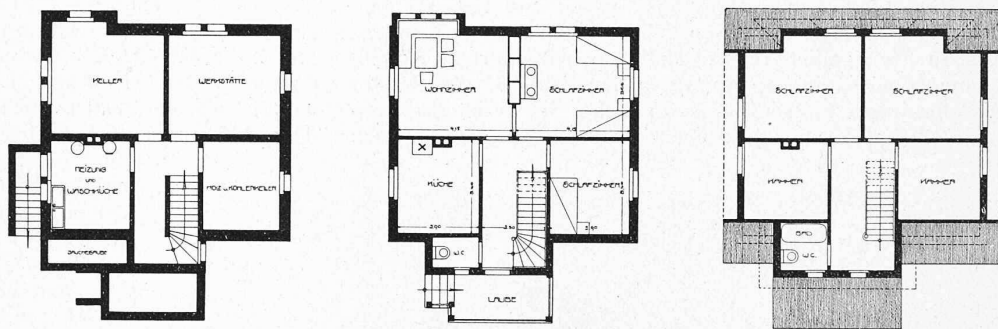


Abb. 5. Typ D. Freistehendes Einfamilienhaus, Ecke Wannenfeldstrasse. — 1:250.

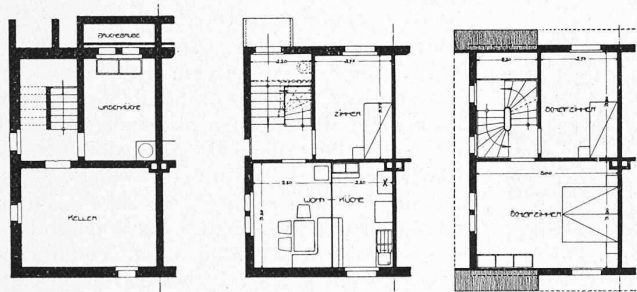


Abb. 4. Typ C. Halbes Doppelhaus. — 1:250.

achtet. Von Interesse sind einige Angaben über die Ausführung der Häuser, die ohne Ausnahme vom Kellerboden bis Kehlgebälk 8,00 m Höhe messen: Kellermauerwerk Beton, alles übrige Backstein mit Verputz; Zwischengebälke in Küchen und Gängen Eisen und Beton, die übrigen Holz; Dächer bis Kehlboden Doppeldach, darüber einfach. Die

Hautypen		A	B	C	D
Grundfläche . . . . .	m <sup>2</sup>	55,5	49,8	44,8	75,8
Umbauter Raum . . . . .	m <sup>3</sup>	444	398	358	606
Baukosten . . . . .	Fr.	11 330	9250	8550	16 760
Einheitspreis . . . . .	Fr./m <sup>3</sup>	25,50	23,25	23,90	27,72

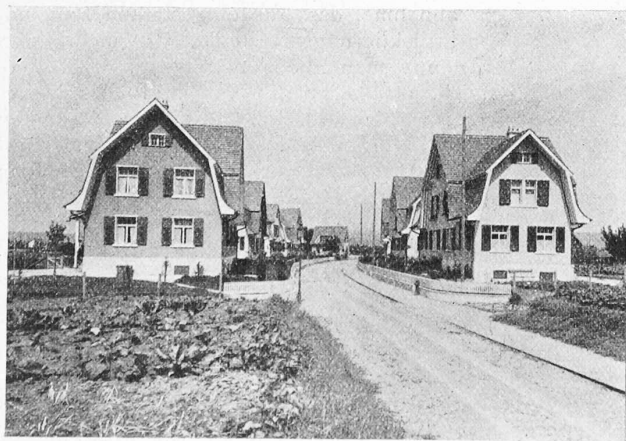


Abb. 8. Blick von Süden in die Heimstrasse.

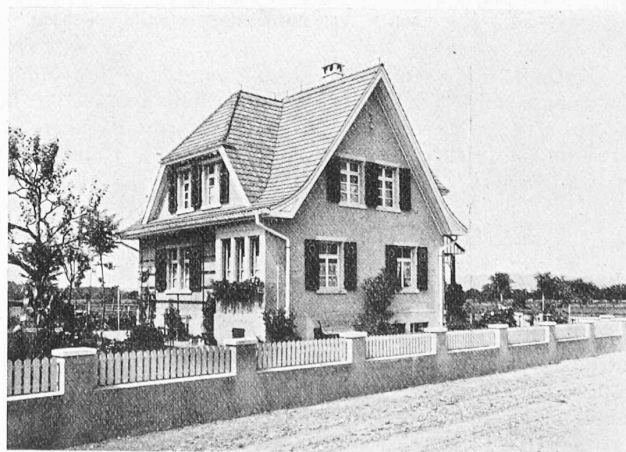


Abb. 7. Einfamilienhaus von Südost.

Wohnzimmer haben Brusttäfer erhalten, die andern Räume sind tapeziert. Mit elektrischer Beleuchtung, Wasser und Gasherden ergeben sich Baukosten (einschl. Gartensockel, aber ohne andere Umgebungsarbeiten), die in der Tabelle auf Seite 119 zusammengestellt sind.

Die Heimstrasse wurde während der Bauausführung von der Gemeinde erstellt und mit Gas-, Wasser und elektrischen Leitungen versehen. Bezüglich allgemeiner Orientierung sei auf die Pläne Frauenfelds in Band LXI, S. 306 verwiesen.

### Villa Altermatt in Frauenfeld.

Architekten Kaufmann & Freymuth, Frauenfeld.

An der Speicherstrasse, die von der alten Stadt aus in ziemlich genau östlicher Richtung ansteigt, liegt mit weitem Fernblick gegen Nord und Nordost, über Thurtal und Bodensee, das Haus A. Altermatt. Der Oertlichkeit gut angepasst ist seine Stellung auf dem Bauplatz und die Anlage des architektonisch geformten Gartens. Einteilung und Aussehen des Hauses sind den Bildern zu entnehmen. Der Sockel zeigt rauhes Bossenmauerwerk aus Jurakalk, darüber Terranavaputz auf dem aufgehenden Backstein-Mauerwerk, das im ersten Stock mit groben, eichenen Schindeln verkleidet ist. Kellermauerwerk in Beton, Zwischendecken im Erdgeschoss Eisen und Beton, oben Holz, Doppeldach mit roten Biberschwänzen. Der innere Ausbau ist ziemlich reich: Halle in rotpoliertem Kirschbaumholz mit Stoffbespannung in den Feldern, eingebauter Wandbrunnen, Herrenzimmer in Eiche, Speisezimmer Nussbaum, übrige Zimmer gestrichene Täfer und Tapeten. Auch



Abb. 5. Villa Altermatt in Frauenfeld von Südost.

die Küchen- und sanitären Einrichtungen sind reichlich in Ausmass und Qualität. Die kubischen Baukosten für das 1911/12 erbaute Haus von 182 m<sup>2</sup> Grundfläche (ohne Terrassen) erreichten 40 Fr., gemessen von Kellerboden bis Kehlgebälk.

### Fortführung von Bauarbeiten.

Die Bemühungen des Zürcher Ingenieur- und Architekten-Vereins hinsichtlich Wiederaufnahme der Bauarbeiten haben, wie schon in dem in letzter Nummer veröffentlichten Aufruf zu lesen, bereits Erfolg gehabt. Sowohl Stadt wie Kanton Zürich führen ihre begonnenen Arbeiten weiter, wobei die durch die Mobilisation entstandenen Lücken im Personalbestand durch Einstellung Beschäftigungsloser ausgefüllt wurden. Darüber hinaus besteht die Absicht zur Schaffung weiterer Arbeitsgelegenheit, für später geplante

Bauarbeiten jetzt schon in Angriff zu nehmen, da es als selbstverständliche Pflicht öffentlicher Baubehörden angesehen wird, in der Steuerung der Arbeitslosigkeit den Privaten mit dem guten Beispiel voranzugehen. Auch der Basler Regierungsrat teilt mit, dass kein Beschluss ergangen sei, die in Ausführung begriffenen oder zur Ausführung bestimmten öffentlichen Arbeiten einzustellen oder zu verschieben. Es werde nach Massgabe der zur Verfügung stehenden Mittel weiter gearbeitet, namentlich im Interesse der Beschäftigung von Arbeitslosen.<sup>1)</sup>

Umso verblüffender kommt die Nachricht, über die u. a. in der „Zürcher Post“ vom 2. d. M. berichtet wird und deren Richtigkeit uns von verschiedenen Seiten bestätigt wird, die *Generaldirektion der Schweiz. Bundesbahnen* habe nicht nur ihre grossen Tunnelbauten (bei denen meist ausländische Arbeiter in grosser Zahl beschäftigt sind), sondern auch *alle andern Bauarbeiten auf ihren Linien eingestellt* und sei bemüht, abgeschlossene Bau- und Lieferungsverträge nach Möglichkeit rückgängig zu machen! Als Folge dieser Arbeitseinstellung ist am 31. August sämtlichem nicht etatsmässigem Baupersonal auf Ende Oktober bzw. Ende September gekündigt worden.

Diese drakonischen Massregeln machen nicht nur die noch beschäftigten Arbeiter der verschiedenen Bauunternehmer brotlos, sondern auch 162 Angestellte der S. B. B., Ingenieure, Techniker und Hilfspersonal, z. T. ältere und in langjährigem Bahndienst ergraute Leute mit Familien. In der „N. Z. Z.“ bemüht sich ein von Bern inspirierter Beschäftigungs-Hofrat schon am 31. August, also schon *bevor* die Kündigung öffentlich bekannt war, diese als ganz harmlos darzustellen; sie sei lediglich erfolgt gegenüber „Personen“, die nicht etatsmässig angestellt seien, mit Rücksicht auf das durch die verminderten Einnahmen gestörte finanzielle Gleichgewicht, welches zu wahren Pflicht der Bundesbahnverwaltung sei usw.

Man kann ja in normalen Zeiten über die Richtigkeit des hier vertretenen *rein fiskalischen* Standpunktes geteilter Meinung sein, obwohl auch im Frieden eine Staatsbahn nicht nur zum Geldverdienen da ist, sondern in erster Linie zur Befriedigung *volkswirtschaftlicher* Bedürfnisse. Die Personal-Entlassungen, mit denen allein sich die N. Z. Z. beschönigend abgibt, sind aber nicht die Hauptsache; sie sind ja nur die Folge der allgemeinen Einstellung der Bauarbeiten. Diese unverständliche Massnahme der Generaldirektion ist es, die in technischen und gewerblichen Fachkreisen und weit darüber hinaus schlechten Eindruck gemacht hat. Es wurde uns gesagt, man rechne bei der Generaldirektion nicht nur während, sondern auch nach dem Kriege mit einer so grossen Verkehrsabnahme, dass die eingestellten Bau- und Projektierungsarbeiten nicht mehr nötig seien! — Das nennt man die Flinte ins Korn werfen: Feind hier bin ich, machs gnädig mit mir! Als ob wir mit allen unsern Nachbarn in Krieg und Feindschaft lebten, anstatt im besten Einvernehmen. Wohin anders, als nach den neutralen Ländern wird sich nach dem unseligen Kriege das unumgänglich notwendige Handels- und Verkehrsbedürfnis der grossen Industrieländer konzentrieren? Und dabei soll die Schweiz (die „Drehzscheibe“ Europas!) so verkehrsarm werden, dass sie alle Bahnverbesserungen an den Nagel hängen muss? Das kann wohl niemand im Ernst glauben. Allerdings wird die Öffentlichkeit ihre oft gezeigte allzu grosse Begehrlichkeit den S. B. B. gegenüber erheblich einschränken müssen. An dieser Dämpfung des weitverbreiteten „Abkürzungs- und Tieferlegungswahns“,

<sup>1)</sup> Wie wir vernehmen, hat sich auch das C.-C. des S. I. A. schon mit der Frage befasst. Es wird neben andern Schritten demnächst an alle Sektionen des S. I. A. ein bezügliches Rundschreiben richten.





Abb. 9. Blick in die Heimstrasse der Eisenbahner-Kolonie Frauenfeld aus der Wannenfildstrasse, von Norden.

40 426 000 Fr. eingeführt. Auch die *Ausfuhr* nach Deutschland weist einen erheblichen Ausfall aus, indem sie von 19 749 000 Fr. im Jahre 1912 auf 18 269 000 Fr. im Berichtsjahr gesunken ist. Der prozentuale Anteil Deutschlands an unserm gesamten Auslandsabsatz sank auf 16,3 % (1912: 18,7 %).

Die Zufuhr aus *Oesterreich-Ungarn* ist nach wie vor eine ganz unbedeutende. Sie betrug mit 934 900 (826 800) Fr. 1,6 (1,3) % der Gesamtziffer. Die Ausfuhr nach diesem Land ist ganz erheblich zurückgegangen, und beträgt mit 4 919 400 (6 617 600) Fr. 4,4 (6,3) % der Gesamt-ausfuhr. Mit einer so niedrigen Relativziffer partizipierte Oesterreich-Ungarn noch nie an unserem Gesamtexport.

Günstiger als bei den übrigen Nachbarn gestaltete sich im Gegensatz zum Vorjahre das Maschinengeschäft im Verkehr mit *Frankreich*. Die Ausfuhr hat mit 7 318 400 (6 989 000) Fr. eine Steigerung auf 12,7 (11,4) % erfahren. Die Ausfuhr nach Frankreich bezifferte sich auf 19 847 600 (17 900 000) Fr., der relative Anteil auf 17,7 (17,0) %.

*Italien* wird für den schweizerischen Absatz in zunehmendem Masse ungünstiger, was mit der Entwicklung der italienischen Industrie im Zusammenhang zu stehen scheint. Tatsächlich exportiert Italien seit einigen Jahren etwas mehr nach der Schweiz, während der Export nach diesem Land einen ganz bedeutenden Rückgang aufzuweisen hat. Die Einfuhr betrug 1 696 600 (1 751 200) Fr., d. h. 2,9 (2,8) %, die Ausfuhr 10 047 000 (10 700 100) Fr., oder 8,9 (10,1) %.

Der Absatz nach *Russland* hat dagegen im Berichtsjahre einen erfreulichen Aufschwung genommen. Er stieg auf 17 561 700 (10 317 100) Fr., und beträgt damit 15,7 (9,8) % der Gesamtziffer. Damit er-

reicht der Anteil Russlands an unserer Maschinenausfuhr wieder annähernd die durchschnittliche Relativziffer der früheren Konjunkturjahre 1894 bis 1899. Die Einfuhr aus Russland kommt mit nur 5800 (12 000) Fr. nicht in Betracht.

Die Ausfuhr nach *Südamerika*, die sehr starken Schwankungen unterworfen ist, betrug 9 165 100 (10 612 510) Fr. oder 8,2 (10,1) %. Trotz des Rückgangs übersteigt sie die Zahl der Jahre vor 1912 noch um ein Bedeutendes.

Die übrigen Länder sind an unserer Gesamteinfuhr mit dem gleichen Prozentsatz wie im Vorjahre, nämlich mit 12,3 % und an unserer gesamten Maschinenausfuhr mit 28,6 gegen 28,0 % im Jahre 1912 beteiligt. Absolut hat die Ausfuhr nach diesen Ländern um 2 1/2 Mill. Fr. zugenommen. Die Hauptabnehmer



Abb. 2 (oben) Typ A. — Grundrisse 1: 250. — Abb. 3 (darunter) Typ B.



Abb. 1. Lageplan der Eisenbahner-Kolonie Frauenfeld. — Masstab 1: 1200.