

Zeitschrift: Schweizerische Bauzeitung
Herausgeber: Verlags-AG der akademischen technischen Vereine
Band: 61/62 (1913)
Heft: 25

Artikel: Die Dreihundertjahrfeier der Logarithmentafel
Autor: Simon, Max
DOI: <https://doi.org/10.5169/seals-30830>

Nutzungsbedingungen

Die ETH-Bibliothek ist die Anbieterin der digitalisierten Zeitschriften auf E-Periodica. Sie besitzt keine Urheberrechte an den Zeitschriften und ist nicht verantwortlich für deren Inhalte. Die Rechte liegen in der Regel bei den Herausgebern beziehungsweise den externen Rechteinhabern. Das Veröffentlichen von Bildern in Print- und Online-Publikationen sowie auf Social Media-Kanälen oder Webseiten ist nur mit vorheriger Genehmigung der Rechteinhaber erlaubt. [Mehr erfahren](#)

Conditions d'utilisation

L'ETH Library est le fournisseur des revues numérisées. Elle ne détient aucun droit d'auteur sur les revues et n'est pas responsable de leur contenu. En règle générale, les droits sont détenus par les éditeurs ou les détenteurs de droits externes. La reproduction d'images dans des publications imprimées ou en ligne ainsi que sur des canaux de médias sociaux ou des sites web n'est autorisée qu'avec l'accord préalable des détenteurs des droits. [En savoir plus](#)

Terms of use

The ETH Library is the provider of the digitised journals. It does not own any copyrights to the journals and is not responsible for their content. The rights usually lie with the publishers or the external rights holders. Publishing images in print and online publications, as well as on social media channels or websites, is only permitted with the prior consent of the rights holders. [Find out more](#)

Download PDF: 18.01.2026

ETH-Bibliothek Zürich, E-Periodica, <https://www.e-periodica.ch>

Wettbewerb für das Emmersberg-Schulhaus in Schaffhausen.

II.

Der Darstellung der Pläne zu den Preisen II und III auf den Seiten 332 bis 334 der letzten Nummer lassen wir heute jene der mit dem I. und dem IV. Preise ausgezeichneten Entwürfe folgen, d. h. von Nr. 38 Motto „Pädagogik“ des Herrn Bäschlin-Fierz von Schaffhausen unter Mitarbeiterschaft von Architekt Karl Rein in Zürich, und Nr. 44 mit dem Motto „Hansirli“, das Architekt Arnold Meyer in Hallau zum Verfasser hat. Hinsichtlich der Charakterisierung sei auf das Gutachten des Preisgerichtes in der letzten Nummer verwiesen.

Dass ein Jury-Gutachten diese und jene Anfechtung erfährt, ist nichts Neues. In Schaffhausen scheint die Kritik diesmal, nach verschiedenen Äusserungen in der Presse zu schliessen, eine besonders lebhaft gewesene zu sein. Wir können uns damit natürlich nicht befassen; immerhin scheint uns *ein* Bedenken, das uns nachträglich von verschiedener Seite geäußert wurde, der Beachtung wert: Es ist natürlich unstatthaft, dass die eingereichten Arbeiten, wie es im vorliegenden Falle geschehen sein soll, *vor* ihrer Begutachtung durch das Preisgericht Drittpersonen zugänglich gemacht werden, denn dadurch wird, besonders in einer kleinern Stadt, die Anonymität der Entwürfe gefährdet.

Der Städtebau an der Schweiz. Landesausstellung.

Unter dieser Ueberschrift haben wir im April d. J. (Band LXI, Seite 218) das Programm mitgeteilt, nach dem die Kollektiv-Ausstellung „Städtebau“ durch den „Schweiz. Städteverband“ organisiert und zur Darstellung gebracht wird. Damals hatten wir auch die privaten Fachleute zu einer vorläufigen Anmeldung ihrer Beteiligung in der Unterabteilung VII „Neuere Wohnkolonien, moderne Bauungs- und Quartierpläne“ ersucht. Inzwischen ist der Installationsplan für die Unterteilung der 20×50 m Bodenfläche messenden Halle zur Beherbergung dieser Städtebau-Ausstellung fertiggestellt und sind die übrigen Vorarbeiten soweit gefördert worden, dass sich nunmehr schon ein ziemlich klares Bild von der Unternehmung geben lässt. Anhand der Angaben über den Raumbedarf der beteiligten Stadtverwaltungen und der bereits fest angemeldeten Privataussteller (Architekten und Ingenieure) hat sich ergeben, dass noch gegen 50 m² Wandfläche verfügbar sind. Das Gruppenkomitee hat deshalb beschlossen, mit einem

Aufruf zur Beteiligung

an Privat-Aussteller zu gelangen, mit dem Anerbieten der Aufnahme in diese nach einheitlichen künstlerischen Gesichtspunkten geordnete Kollektiv-Ausstellung, in der Meinung, dass es im beidseitigen Interesse, des Städteverbandes wie der privaten Fachleute, liege, wenn die Ausstellung auch nach der Seite privater Tätigkeit ein möglichst abgerundetes Bild biete. Es ist deshalb auch beschlossen worden, *Privat-Aussteller* zu den nämlichen *Vorzugsbedingungen*, wie sie die Stadtverwaltungen geniessen, zuzulassen, d. h. zu *rund 36 Fr. für den m² Wandfläche*, *Alles inbegriffen*, also einschliesslich Installations- und Hänge-Spesen, Instandhaltung der Ausstellungsgegenstände, Feuerversicherung, Aufbewahrung des Verpackungsmaterials, Verpackung und Rücksendung an die Aussteller. Diese haben Pläne und Bilder *ungerahmt*, in Rollen, Modelle in Kisten abzuliefern. Aufstellung, Befestigung und einheitliche Umrahmung mit schwarzen Holzleisten werden durch die Fachleute des Gruppenkomitee besorgt, ebenso die einheitlichen Ueberschriften und notwendigen Erläuterungen, letztere nach Angaben der Aussteller.

Ferner wurde beschlossen, einen (wenn möglich illustrierten) *Führer* herauszugeben, der neben der Aufzählung der Ausstellungsgegenstände für jede der acht Unterabteilungen eine erläuternde Einleitung erhalten wird, ähnlich wie sich dies auf den verschiedenen deutschen Städtebau-Ausstellungen als praktisch erwiesen hat. Dadurch erhält der Katalog einen bleibenden Wert. Zu diesem Führer sollen die Aussteller selbst die nähern Erläuterungen zu ihren

Arbeiten liefern. Die Gliederung der Ausstellung sei bei diesem Anlass nochmals in Erinnerung gerufen: I. Pläne und Ansichten alter Städte; II. Die Städte in ihrem gegenwärtigen Zustand, ihre Wohnungsverhältnisse, Baugesetze und Bauordnungen; III. Grünanlagen im Städtebau; IV. Verkehrsentwicklung der Städte; V. Kommunale Boden- und Wohnungspolitik; VI. Vergleichende statistische Darstellungen; VII. *Neuere Wohnkolonien, moderne Bebauungs- und Quartierpläne*; VIII. Kleinere Städte und Ortschaften (Siedelungsgeographisch nach charakteristischen Typen geordnet). Es versteht sich, dass die Pläne überall durch gute Photographien oder Zeichnungen begleitet sein werden.

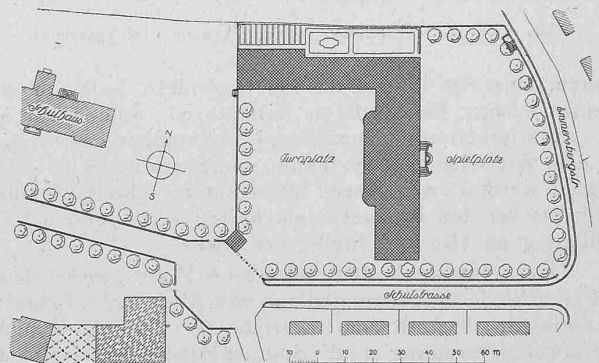
Es ist somit hier die Gelegenheit einer sehr preiswerten und würdigen Schaustellung städtebaulicher Arbeiten in hellen gut gelüfteten Räumen geboten. Wegen des beschränkten noch zur Verfügung stehenden Raumes empfiehlt sich baldige Anmeldung, unter genauer Angabe des Inhalts, sowie der Länge und Höhe der einzelnen Blätter bezw. Modelle. *Der letzte Termin* hierfür ist der *1. Februar 1914*. Nähere Auskunft erteilen der Vorsitzende des Gruppenkomitee, Dr. *Grossmann*, Zentralstelle des Schweizerischen Städteverbandes, Zürich (Stampfenbachstr. 17, Kaspar Escherhaus), ferner die Mitglieder Architekt *Hans Bernoulli* (Basel), Stadtbaumeister *Fissler*, Architekt *Max Häfeli* und Ingenieur *Carl Jegher*, alle in Zürich.

Die Dreihundertjahrfeier der Logarithmentafel.

Von Professor Dr. *Max Simon*, Strassburg.

Die mathematische Welt feiert in diesem Jahre die dreihundertste Wiederkehr des Erscheinens der „Mirifici Logarithmorum Canonis descriptio“ Lord *Napiers*, des ersten gedruckten Werkes, in dem Wort und Begriff des Logarithmus vorkommen.

Wenn diese Feier den Logarithmen gilt, so gibt es wenige, die berechtigter sind. Sie haben, wie Laplace sagt, das Leben des Astronomen verdoppelt und dies ist noch zu wenig gesagt, sie haben die Statistik, die Zinseszins- und Rentenrechnung und damit das ganze Versicherungswesen geschaffen, sind das Handwerkszeug des Physikers und Ingenieurs und dem Schiffskapitän so unentbehrlich wie dem Feldmesser. Nicht einmal die Dezimalbruchrechnung kommt ihnen an Kulturwert gleich. Grossen Nutzen hat die theoretische Physik, ich erinnere nur an das Höhengesetz des Barometers und das logarithmische Potential, aus ihnen gezogen, aber den grössten hat doch die reine Mathematik selbst gehabt. Mit dem Logarithmus und seiner Umkehrung, der Exponentialfunktion, entwickelte sich erst der weitesttragende Begriff, der der Funktion, welcher heute die Mathematik von Anfang bis Ende beherrscht. Und wie die Kegelschnitte des Apollonios, ohne die *Kepler* die Ellipse des Mars nicht gefunden, und die Ephemeriden des Regiomontan, ohne die *Kolumbus* nicht Amerika entdeckt hätte, liefern die Logarithmen den Beweis, dass die „stille Kammer des Gelehrten“ der Punkt ist, von dem aus die Welt bewegt wird.



I. Preis. Nr. 38 „Pädagogik“. — Lageplan 1:2500.

Der Verfasser der Descriptio, Lord *John Napier* — denn die Fassung ist richtiger als Neper — Baron von Merchiston, wurde 1550, dem Anfangsjahre der schottischen Reformation, geboren in Merchiston bei Edinburgh; er war der achte Lord Napier seit der Abzweigung von den Earls von Lennox, sein Vater bei der Geburt dieses Sohnes erst 16 Jahre alt. John Napier besuchte kurze Zeit das Kollegium zu St. Andrews in Edinburgh, wo damals für Mathe-

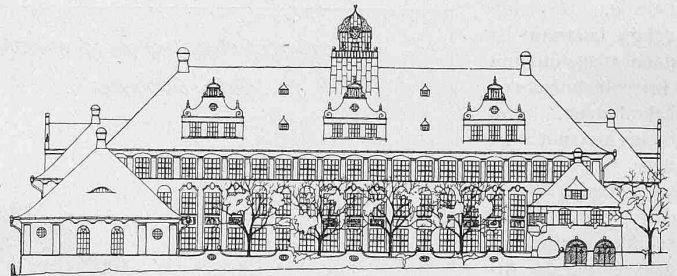
Ohne den Zusammenhang mit der Potenz konnte Napier nicht erkennen, dass durch die Logarithmen die Rechenoperationen um eine volle Stufe rückwärts verschoben werden: die Operationen zweiter Stufe, Multiplikation und Division in Addition und Subtraktion, die der dritten Stufe, Potenzierung und Radizierung in Multiplikation und Division. Napier hat durch seine geometrisch-kinematische Einkleidung diesen Zusammenhang mit dem für Potenzen und Logarithmen fundamentalen Satz $a^x a^y = a^{x+y}$ verdunkelt. Sie diente ihm dazu, den Begriff des Unendlichen und der Kontinuität in der Arithmetik, der sich erst in der folgenden Generation wieder entwickelte, durch ihre Quellen, Geometrie und Bewegung, zu ersetzen. Biot hat dies 1835 in seinen beiden Dithyramben auf Napier im „Journal des Savants und Connaissance des temps pour l'an 1838“ nachgewiesen. In Wirklichkeit liess Napier der arithmetischen Reihe der Logarithmen $x^n = N$ die geometrische der Numeri (Naturales) entsprechen, vermöge der Gleichung $y^n = 10^7 \left(1 - \frac{1}{10^7}\right)^n$. Seine Tafel ist eine Tafel der Logarithmen des Sinus und wird zur Logarithmentafel erst durch Division mit 10^7 und Zuziehung einer Sinustafel. Seine Logarithmen sind auch keine „Neperschen“ in dem heutigen Sinne oder hyperbolische oder natürliche mit der Grundzahl $e = \lim (1 + 1/n)^n$ [wo $n = \infty$] in Wert gleich 2,7182818459..., sondern ihre Basis ist annähernd 1 : e, von dem sie in der 7. Dezimale abweicht. Um den Vorteil zu erreichen, dass alle Logarithmen der Sinus positive Zahlen sind, wählte er zum Exponenten (Quotienten) seiner geometrischen Reihe einen echten Bruch und ordnete dem grössten Sinus, dem von 90° (Sinus totus), dem Radius 10^7 , den Logarithmus 0 zu. Der grossen Unbequemlichkeit fallender Numeri bei steigenden Logarithmen war er sich bewusst und als ihm Briggs 1615 die Basis 10^{-1} vorschlug, zog er die Basis der Grundzahl 10 selbst vor.

Aus der „Constructio“ ersehen wir, dass nur echt britische Zähigkeit die Erstellung der Tafeln ermöglichte. Napier lässt seine Logarithmen von 0 an immer um 1 wachsen und vermindert die

Numeri immer um ihren zehnmillionsten Teil, bis er zu $x = 100$ und $y = 9999900 \cdot 0004950$ gelangt. Der Punkt ist das Dezimalzeichen; Glaisher stellt im Artikel „Logarithme“ der Enzyklopädie Napier als Erfinder desselben hin, als wenn ihm nicht, abgesehen von Viëta, dem grössten französischen Mathematiker des 16. Jahrhunderts, der Schweizer Joost Bürgi¹⁾ auch mit dieser Erfindung wie mit der des

Emmersberg-Schulhaus in Schaffhausen.

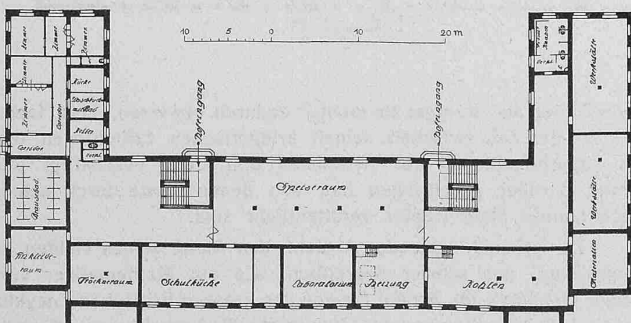
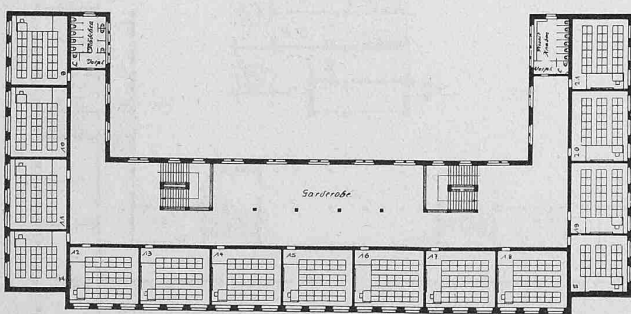
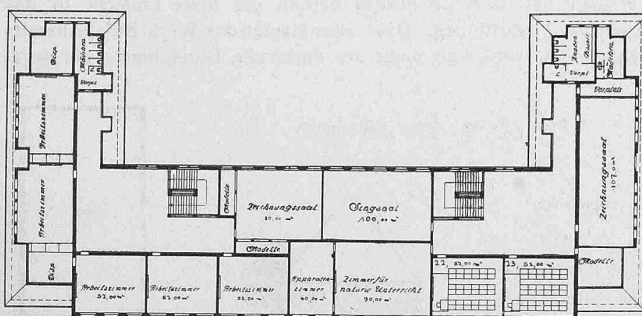
IV. Preis. Nr. 44 „Hansirli“. — Verf.: Arch. Arnold Meyer, Hallau.



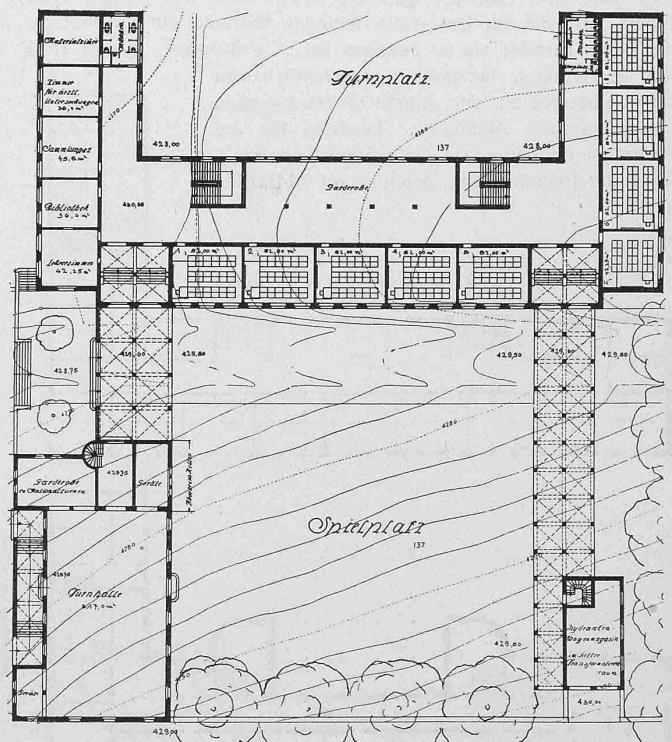
Hauptfassade. — 1:800.

Logarithmus vorangegangen wäre. Die weiteren Einzelheiten der Rechnung Napiers findet man am klarsten in R. Wolfs, des wackern Zürcher Astronomen, Handbuch der Astronomie von 1890. Die ersten drei Zeilen der Tafel des dünnen und doch so revolutionären Büchleins seien hier abgedruckt. Die Ueberschrift der nicht paginierten Seite ist: Gr. (Grad), O (links oben), die Unterschrift (rechts unten) 89.

Gr. 0 min.	Sinus	0 Logarithmi	+ - Differentiae	Logarithmi	Sinus	
0	0	Infinitum	Infinitum	0	10000000	60
1	2909	81 425 681	81 425 680	1	10000000	59
2	5818	74 494 213	74 494 211	2	9999998	58



Grundriss. — Masstab 1:800.



Die vierte Spalte enthält die Logarithmen der Tangenten (+) und Kotangenten (—), die sechste die des Sinus des Complementwinkels, d. h. des Cosinus, welches Wort — denn den Begriff

¹⁾ Eine ausführliche Biographie des ausgezeichneten schweizerischen Mathematikers Joost Bürgi von Lichtensteig (1552—1632) findet man bei R. Wolf, „Biographien zur Kulturgeschichte der Schweiz“, erster Zyklus, Zürich 1858, Seite 57—80. Die an historischen Notizen ausserordentlich reiche Biographie enthält zugleich eine Geschichte der Erfindung der Logarithmen und setzt die Beziehungen Bürgis zu Kepler, Galilei und Napier in das richtige Licht. Später, 1893, kurz vor seinem Tode, ist Wolf nochmals auf Bürgi zurückgekommen und hat ihm im 38. Jahrgang der „Vierteljahrshefte der Naturforschenden Gesellschaft in Zürich“ eine mit Bürgis Bildnis geschmückte Notiz gewidmet.

hatten schon die Inder — bald darauf von Edmund Gunter eingeführt wurde. Napier bemerkte auch im Text, dass die Zahlen der Spalte 2 mit dem Minuszeichen die Logarithmen der Coscanten und ebenso die der fünften Spalte die der Secanten geben.

Die Arbeit Napiers ist eine Leistung ersten Ranges und unzweifelhaft gebührt ihm bei der Zentenarfeier der Kranz, da die *Descriptio* sechs Jahre vor den „Progress-Tabulen“ Bürgis erschienen ist. Aber protestiert werden muss gegen die Brutalität, mit der Biot l. c. (Addition p. 5. Z. 2 u.) Bürgi als einen „mathematicien obscur du continent“ bezeichnet, der wie viele andere, z. B. Kepler (!), einige Versuche, die numerische Rechnung abzukürzen, gemacht habe.

Die Progress-Tabulen sind jedenfalls vor 1610, möglicherweise schon 1602 vollendet, nach dem einwandfreien Zeugnis Keplers lange vor Napiers Canon. Sie sind eine direkte Logarithmentafel ohne Vermittlung des Sinus, nur heissen die Logarithmen nach ihrer Farbe rote Zahlen, die Numeri schwarze, ihre Basis ist annähernd e , von dem sie in der vierten Dezimale abweichen. Den Tabulen fehlt der im Titel versprochene gründliche Unterricht, ihn veröffentlichte Gieswald 1856 im Programm der Danziger St. Johannis-Schule. Wir ersehen daraus, dass die Berechnung viel einfacher als die Napiers war und zugleich, dass Bürgi, der seine Quellen angibt, von der Gleichung $a^x a^y = a^{x+y}$ ausging. Klar erkannte er, dass es darauf ankam, einen Quotienten der geometrischen Reihe der Numeri oder Potenzen zu finden, der zwar grösser als 1, aber tunlichst dicht bei 1 ist, also $1 + 1/n$, nur dass er schon n gleich 10^4 , wie die Hellenen, als unendlich gross ansah.

Veröffentlicht sind die Progress-Tabulen erst 1620, $7\frac{1}{2}$ Bogen klein Quart, ohne irgendwelchen Text und nur mit J. B. gezeichnet. Wie so viele deutsche Gelehrte hatte Bürgi einen Abscheu vor der mechanischen Arbeit des Druckfertigmachens, dann aber lag es im Charakter des merkwürdigen Mannes, der an Genialität Napier weit überragte, seine zahlreichen Entdeckungen seinen Freunden und Schülern zu überlassen und sich um die Menschheit als solche nicht zu kümmern. Zudem war Deutschland damals von religiösen Streitfragen beherrscht, es war schwer, einen Verleger zu finden, noch dazu für eine nichtlateinische Schrift; Bürgi war der Sprache der Gelehrten unkundig. Den dürftigen Druck Paul Seissens, „der löblichen Universität Buchdrucker in Prag“ hat er aus der eigenen schmalen Tasche bezahlen müssen. Gieswald bemerkt sehr richtig, dass der Baron von Merchiston Zeit und Geld in ganz anderem

rechtfertigte er mit den Worten: „Jener habe den Fötus bei der Geburt im Stich gelassen.“

Freilich Geburtshelfer wie den grossen Nautiker Wright und den Professor am Gresham Kolleg Briggs, Englands zur Zeit bedeutendste Mathematiker, fand Bürgi nicht. Wright übersetzte den Canon sofort ins Englische und Briggs veranlasste den Uebergang zur Basis 10. Mit dem Instinkte eines echten Mathematikers schloss er aus seinen Rechnungen, dass $\log(1+e) = ce$ sei, wenn e hinlänglich klein. Um die Konstante c zu bestimmen, die wir seit Cotes den Modulus des Systems nennen, zog er 54mal hintereinander auf 32 Dezimalen die Wurzel aus 10 bis $\sqrt[54]{10}$ gleich $1 + \frac{1}{54}e$ auf 14 Dezimalen, also $e < \frac{1}{10^7}$, d. h. er zog die mehr als 18000 billionte Wurzel aus 10. Da nun $2\sqrt[54]{10} = \frac{1}{2}ce$ und zugleich $1:2^{54}$, so konnte er jetzt c ermitteln als 0,434 238 948 und dann durch fortgesetztes Wurzelziehen aus jeder Zahl den Logarithmus finden. Bei dieser enormen



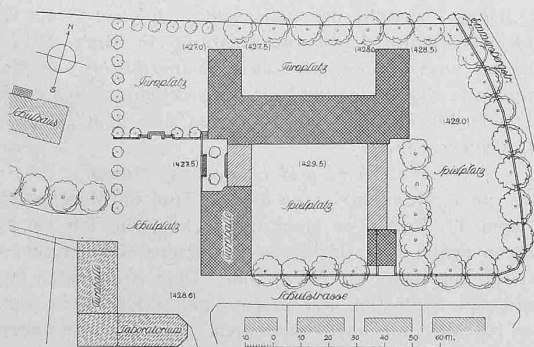
IV. Preis. Nr. 44. „Hansirli“. — Schaubild.

Arbeit ist es nur zu bewundern, dass Briggs 1624 in seiner *Arithmetica Logarithmica* die Logarithmen der Zahlen von 1 bis 20000 und von 90000 bis 100000 auf 14 Stellen geben konnte. Die Lücke füllte der holländische Buchhändler Vlacq in Gouda aus, der 1628 eine zehnstellige Tafel der Zahlen von 1 bis 100000 herausgab, die er „in fast übertriebener Bescheidenheit“ zweite, vermehrte Auflage der *Arithmetica* nannte. Auf der Vlacqschen Tafel beruhen alle folgenden. Der doppelte Eingang und der Vordruck der sich wiederholenden ersten Ziffern der Mantis (gleich „Zugabe“, Wallis 1685) gehen auf Bürgi zurück, der Stern stammt von Vega 1783. Die neueste deutsche Tafel ist die hervorragend schön ausgestattete von Bauschinger und Peters 1910/1911.

Briggs und vielleicht auch Vlacq werden bei der Feier nach Verdienst geehrt werden, Bürgi vermutlich todgeschwiegen. Aber der Mann, der sich aus eigener Kraft vom Uhrmachersgesellen durch Verbesserung der Instrumente und Beobachtungen als Astronom zum Range *Tycho Brahes* erhoben, den der bedeutende Astronom Landgraf Wilhelm von Hessen einen zweiten Archimed, Ursinus gar Euklid und Archimed zugleich nannte, der vor Galilei den Proportionalzirkel erfunden, gleichzeitig mit Stevin die Dezimalbruchrechnung und als erster die abgekürzte Multiplikation, der als Algebraiker zur Berechnung der Wurzeln einer Gleichung beliebig hohen Grades eine Näherungsmethode ersann, welche die spätere Newtonsche an Genauigkeit übertrifft und die Logarithmen mindestens fünf Jahre vor Napier gefunden, Joost Bürgi aus Lichtensteig im Kanton St. Gallen, verdient gewiss ein Denkmal, gerade weil er wie kein Anderer sein Licht unter Scheffel stellte.

Zum Schluss noch ein paar Bemerkungen. Die Dekadischen Logarithmen haben für die Praxis den Vorzug, dass die Charakteristik oder Kennziffer — die ganze Zahl des Logarithmus — sich aus der Stellung des Komma von selbst ergibt, und die Mantis, der Dezimalbruch, gültig bleibt für all die unendlich vielen Zahlen, die sich nur durch eine ganze Potenz von 10 als Faktor unterscheiden. In der reinen Mathematik selbst dagegen werden ausschliesslich die natürlichen Logarithmen gebraucht, die der Basis e . Gregorius a San Vicencio hatte im *Opus geometricum* 1647 den Zusammenhang der Logarithmen mit der Quadratur der gleichseitigen Hyperbel aufgedeckt; hieraus hat Nikolaus Mercator (aus Holstein) die entscheidende Reihe für $\log(1+x)$ abgeleitet und die Basis e eingeführt. Aus der ersten Reihe konnte dann Halley 1695 mühelos die Reihe für $\log \frac{1+x}{1-x}$ finden, die für jede positive Zahl konvergiert, allerdings immer schwächer, und aus ihr fliessen dann alle andern Reihen, die heute die Berechnung der Logarithmen so einfach gestalten. Napier selbst hat die Verbesserungsfähigkeit seiner Methoden vorausgesehen, er sagte: Nichts ist im Ursprung vollkommen.

Aber erst nach rund 150 Jahren deckte Euler die innere Notwendigkeit der Logarithmen als Abschluss des Binom und der



IV. Preis. „Hansirli“. — Lageplan 1:2500.

Masse auf seine Tafeln verwenden konnte als der vielgeplagte „Kammeruhrmacher“ des Kaisers Mathias und Freund und Gehilfe Keplers in Prag.

Kepler selbst wandte sich auffallenderweise gerade im Jahre 1620 den Napier'schen Logarithmen zu und benutzte sie für seine den Zwecken der Astronomie angepassten Proportional-Logarithmen, was die Verbreitung jener mächtig förderte. Die Preisgebung Bürgis

Species auf: die Auflösung der Gleichung $a^n = c$ nach n , also die dritte Operation der dritten Stufe, für die das kommutative Gesetz $f(x, y) = f(y, x)$ nicht gilt; vom transzendenten Standpunkt die sonst fehlende Integralfunktion von $x - 1$. Wenn auch erst Cauchy den Entwicklungen in Eulers unsterblicher „Introductio“ von 1748 die volle Strenge gab, so geht doch unsere ganze heutige Behandlung der Logarithmen in den höheren Schulen auf den Riesen zurück, auf dessen Schultern die ganze moderne reine und angewandte Mathematik nach Form und Inhalt ruht.

Miscellanea.

Eidg. Technische Hochschule.

Dr. Carl Attenhofer hat sich im 77. Altersjahr aus Gesundheitsrücksichten genötigt gesehen, sein Amt als „Universitäts-Musikdirektor“ niederzulegen. Wir erwähnen diese nichts weniger als technische Angelegenheit hier deshalb, weil Attenhofer in seiner Eigenschaft als Dirigent des *Studenten-Gesang-Vereins* gewissermassen eine studentische Personalunion zwischen der Universität und der Technischen Hochschule in Zürich bedeutete. Eine grosse Zahl unserer Leser und Mitarbeiter gehören dieser Studentenverbindung an und nehmen deshalb lebhaften Anteil an dem Rücktritt ihres hochgeschätzten Direktors, der als Nachfolger Franz Abts und Wilh. Baumgartners während voller 94 Semester den Dirigentenstab des *Studenten-Gesang-Vereins* geführt hat, den er jetzt den jüngern Händen von Musikdirektor Volkmar Andreæ überlässt.¹⁾ Wir sind sicher, in ihrer Aller Namen

zu sprechen, wenn wir dem greisen treuen Freunde der studierenden Jugend auch an dieser Stelle von Herzen noch einen friedlichen Lebensabend wünschen!

C. J.

Etwas voreilig, wie uns der Gefeierte nachträglich berichtete, hatten wir zum 15. Dezember 1912 Professor Dr. F. Hennings unsere Glückwünsche zur Feier seines 75. Geburtstages dargebracht. Heuer können wir diese, ohne Gefahr zu laufen, neuerdings Lügen gestraft zu werden, umso herzlicher wiederholen und unserer Freude erneuerten Ausdruck geben, den geschätzten Lehrer und Kollegen immer gleich rüstig an der Arbeit zu sehen. Seine Zuhörer haben ihm an dem Tag auf der Hochschule einen feierlichen und herzlichen Empfang bereitet.

Doktorpromotion. Die Eidg. Technische Hochschule hat dem diplomierten Maschinen-Ingenieur Herrn *Eduard Fankhauser* aus Trub (Bern) die Würde eines Doktors der technischen Wissenschaften (Dr. sc. techn.) verliehen (Dissertation: Experimentelle und theoretische Untersuchungen über die Festigkeit von Kegel- und Kugelböden).

Professor Dr. *Albert Einstein* hat auf Ende März kommenden Jahres seine Entlassung von der Stelle als Professor für *theoretische Physik* an der Eidg. Technischen Hochschule erbeten, die ihm vom Bundesrat unter Verdankung der geleisteten Dienste gewährt wurde.

Versuchsstände für Lokomotiven. Zur Vornahme vollständiger Leistungsversuche an fertigen Dampflokomotiven bestehen gegenwärtig sechs Versuchsstände, von denen sich vier in Amerika und zwei in Europa vorfinden. Der bedeutendste und zugleich neueste dieser Versuchsstände ist von der Universität von Illinois errichtet worden und ist bereits zur Prüfung von Lokomotiven der Bauart „Consolidation“ von gegen 200 t Dienstgewicht benutzt worden. Beschreibungen dieses Prüfstandes, die in „Engineering News“ und in der „Revue de Mécanique“ veröffentlicht sind, entnehmen wir die folgenden wesentlichen Einzelheiten der Versuchsanordnungen: Die Radsätze der Triebräder der zu untersuchenden Lokomotive kommen auf festgelagerte walzenförmige Rollsätze zu stehen, auf deren Achse hydraulische Bremsen nach Bauart Alden aufmontiert

sind. Diese Bremsen, welche die volle Lokomotivleistung durch Erwärmung des Zirkulationswasser aufzunehmen vermögen, sind für je 2500 kg Zugkraft gebaut und zu zweien je auf einen Rollsatz angeordnet. Die Lokomotive ist ferner an ein Zugdynamometer nach Bauart Emery angespannt, das die bei der Bremsung entwickelte sog. Hakenzugkraft auf Oeldruck überträgt und automatisch registriert. Das verwendete Dynamometer ist für 54,6 t Zugkraft gebaut und übertrifft damit die Zugkraft der mächtigsten bisher gebauten Mallet-Lokomotiven um 7 t. Um die Menge des durch das Blasrohr mitgerissenen Brennmaterials aufs genaueste bestimmen zu können, ist an den Lokomotivschlot ein längeres horizontal angeordnetes und inwendig mit Asbest garniertes Sammelrohr angeschlossen, das in einen in ein Hochkamin von 15 m fördernden Exhaustor einmündet. Die schweren Aschenbestandteile bleiben dann im horizontalen Rohr liegen, während die leichte Flugasche den Exhaustor durchstreicht, an dessen Austrittsöffnung sie durch einen Separator abgefangen wird.

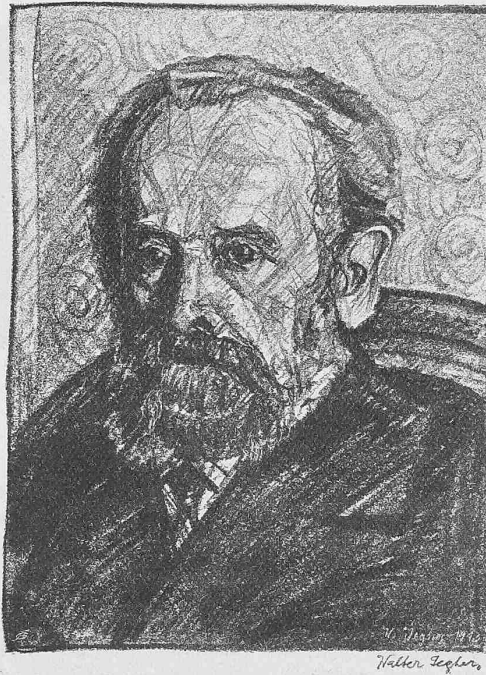
Das deutsche Kompass-System in Frankreich. Mit dem 1. Januar 1914 wird, nach Bericht der „Frkf. Ztg.“, Frankreich, wie früher schon England, das deutsche System der Kompass-Einteilung auf allen seinen Seekarten, in seinen Seehandbüchern, Nachrichten für Seefahrer und Leuchtfeuerverzeichnissen einführen. Damit treten höchst wichtige Aenderungen ein, die im Interesse der Seeschifffahrt sehr zu begrüssen sind. Die bisherige Zugrundelegung des Meridians von Paris auf allen französischen Seekarten hatte von jeher Umrechnungen erfordert, die nunmehr fortfallen, da vom 1. Januar ab alle Neuerscheinungen oder Neudrucke auf dem Gebiete der Meereskartographie, soweit sie in Frankreich herausgegeben werden, als Nullmeridian den *Meridian von Greenwich* zur Grundlage nehmen werden. Mit der Annahme der deutschen Kompass-Einteilung werden jetzt alle Peilungen und Kurse rechtsweisend in Graden von 0 bis 360 Grad angegeben werden. Bisher fand sich auch auf allen französischen Seekarten als Abkürzung für das Wort „Ouest“ die Bezeichnung O. Es liegt auf der Hand, dass durch dieses O, das dem deutschen „Osten“ entspricht, sehr häufig schwerwiegende Versehen in Bezug auf die Kursrichtung der Schiffe herbeigeführt wurden. Hierin wird nun vom 1. Januar ab eine Aenderung dahin eintreten, dass als Abkürzung für „Ouest“ anstelle des bisher gebräuchlichen O ein W tritt.

Schweizerische Landesausstellung in Bern 1914. Im Anschluss an unsere Mitteilung unter *Szeneriebahn und Heimatschutz* auf Seite 335 der letzten Nummer erscheint es uns angezeigt, auch folgende Einsendung eines Kollegen aus dem „Bund“ vom 11. d. M. wiederzugeben:

„*Heimatschutz und Landesausstellung.*
Aus einer Mitteilung unter diesem Titel im Morgenblatt des „Bund“ vom 11. Dezember kann man schliessen, ich sei für die Szeneriebahn neben dem Dörfli fast begeistert. Das stimmt nicht. Ich wünsche die Bahn ins Pfefferland. Dem Architekten ist aber mit fruchtlosen Protesten und langatmigen Erklärungen nicht geholfen, er hat sich mit unabänderlichen Tatsachen abzufinden und diesen, wenn irgend die Möglichkeit besteht, die besten Seiten abzugewinnen.

Karl Indermühle, Architekt B. S. A.“
Herr Indermühle hat es, wie uns berichtet wird, übernommen, für diesen importierten Fremdkörper die äussere architektonische Angliederung an die *Schweizerische Landesausstellung* zu bearbeiten.

Eine Unternehmer-Streikversicherung. Am 12. Dezember wurde in Berlin von der Vereinigung der deutschen Arbeitgeberverbände eine „*Zentrale der deutschen Arbeitgeberverbände für Streikversicherung*“ gegründet. Der neuen Organisation sind sofort Verbände und Entschädigungs-Gesellschaften mit einer Gesamtlohn-



Dr. h. c. Carl Attenhofer,

von 1866 bis 1913

Direktor des Studenten-Gesangvereins Zürich.

¹⁾ Das beigelegte Bild ist nach einer im Oktober 1913 gezeichneten Original-lithographie von 25 x 34 cm Bildgrösse verkleinert.