

Zeitschrift: Schweizerische Bauzeitung
Herausgeber: Verlags-AG der akademischen technischen Vereine
Band: 61/62 (1913)
Heft: 19

Inhaltsverzeichnis

Nutzungsbedingungen

Die ETH-Bibliothek ist die Anbieterin der digitalisierten Zeitschriften auf E-Periodica. Sie besitzt keine Urheberrechte an den Zeitschriften und ist nicht verantwortlich für deren Inhalte. Die Rechte liegen in der Regel bei den Herausgebern beziehungsweise den externen Rechteinhabern. Das Veröffentlichen von Bildern in Print- und Online-Publikationen sowie auf Social Media-Kanälen oder Webseiten ist nur mit vorheriger Genehmigung der Rechteinhaber erlaubt. [Mehr erfahren](#)

Conditions d'utilisation

L'ETH Library est le fournisseur des revues numérisées. Elle ne détient aucun droit d'auteur sur les revues et n'est pas responsable de leur contenu. En règle générale, les droits sont détenus par les éditeurs ou les détenteurs de droits externes. La reproduction d'images dans des publications imprimées ou en ligne ainsi que sur des canaux de médias sociaux ou des sites web n'est autorisée qu'avec l'accord préalable des détenteurs des droits. [En savoir plus](#)

Terms of use

The ETH Library is the provider of the digitised journals. It does not own any copyrights to the journals and is not responsible for their content. The rights usually lie with the publishers or the external rights holders. Publishing images in print and online publications, as well as on social media channels or websites, is only permitted with the prior consent of the rights holders. [Find out more](#)

Download PDF: 12.02.2026

ETH-Bibliothek Zürich, E-Periodica, <https://www.e-periodica.ch>

INHALT: Die Heizungs- und Lüftungsanlage im Schweizerischen Nationalbank-Gebäude in Bern. — Das Geschäftshaus Goth & Cie. in Basel. — Lokomotiv-Drehkran mit Akkumulatoren-Antrieb. — † Hans Herzog. — Standesfragen und Berufsmoral. — Miscellanea: Herstellung der gezogenen Glühfäden von modernen Metallfadenlampen. Heil- und Pflegeanstalt bei Konstanz. Hoch- und Untergrundbahn Berlin. Vereinigung schweizerischer Versicherungs-Mathematiker. Einphasenwechselstrom-Bahnmotor von Alexanderson. Erweiterungsbauten im Bahnhof Bern. Doppelwagen auf drei Drehgestellen. Schiffsabgaben in Deutschland. Liebig-Denkmal in Darmstadt. Urnenhain

in Mainz. Internat. Baufach-Ausstellung in Leipzig. Zugspitz-Bahn. Eidg. Fabrikinspektor des III. Kreises. Drahtlose Telegraphie in Afrika. Ueberbauung der Schiffhände in Basel. Heilung von Bleivergiftung durch Elektrizität. Schweizerische Landesausstellung in Bern 1914. Berner Alpenbahn. — Literatur. — Vereinsnachrichten: Schweizerischer Ingenieur- und Architekten-Verein. G. e. P.: Stellenvermittlung.

Tafeln 42 bis 45: Das Geschäftshaus Goth & Cie. in Basel.

Tafel 46: Hans Herzog.

Band 62.

Nachdruck von Text oder Abbildungen ist nur mit Zustimmung der Redaktion und unter genauer Quellenangabe gestattet.

Nr. 19.

Die Heizungs- und Lüftungsanlage im Schweiz. Nationalbank-Gebäude in Bern.

Von Ingenieur L. Greiner, Bern.

(Schluss von Seite 249.)

Die drei Kessel sind an den Verteilern in Vor- und Rücklauf miteinander verbunden und durch Ventile zur Einzelausschaltung und zum Entleeren eingerichtet. Die freie Wasserausdehnung bei abgeschlossenen, geheizten Kesseln kann durch Sicherheitsleitungen, die in das Expansionsgefäß im Dachstock einmünden, erfolgen. An den

bezw. Sammlern sind mit Schieberventilen für ungehemmten Wasserdurchfluss versehen.

So wie die Heizkörpergruppenentleerung für die Heizkammern durchgeführt wurde, ist auch jede der drei unabhängigen Gruppen, in welche die gesamte Heizungsanlage zerfällt, für sich entleerbar. Ausserdem ist die Heizung im Glasdach über der Schalterhalle in zwei Gruppen zum Entleeren eingerichtet. Sämtliche Entleerungsleitungen sind in einen Entleerungssammler im Regulierraum zusammengeführt, von dem aus eine gemeinsame Entleerungsleitung nach der etwa 5 m über dem Kesselraumfussboden gelegenen Kanalisation und eine zweite nach einem Behälter im Kesselraum führt. Das Wasser in der Anlage unterhalb der Kanalisation wird zur vollständigen Entleerung der Anlage mittels einer Wasserstrahlpumpe aus dem Behälter im Kesselraum, dem das Wasser zuläuft, nach der städtischen Kanalisation gefördert.

Die vorerwähnte, wohl auffallend weitgehende Gruppenteilung der Heizungsanlage hat sich, hauptsächlich in Bezug auf die generelle Regulierung der Wirkung der Heizung von einer Stelle aus, als sehr wertvoll erwiesen. Die Bedienung der Anlage ist übersichtlich, darum korrekt durchführbar und ermöglicht die Betriebsausgaben auf ein Minimum zu beschränken. Auf die Verwendung der Regulierungseinrichtungen soll bei Besprechung des gemeinschaftlichen Apparat- und Regulierraumes für die Heizungs- und Ventilationsanlage zurückgekommen werden.

Die Füllung, bezw. Nachfüllung der Heizung mit Wasser

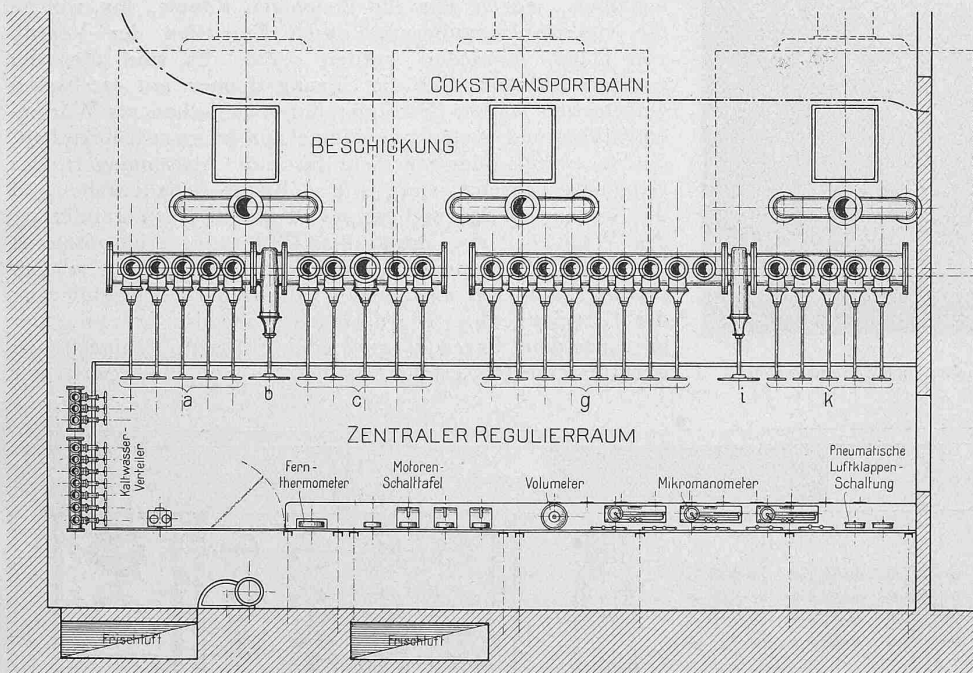


Abb. 8. Grundriss des Zentral-Regulierraums über dem Kesselraum. — 1:50.

LEGENDE: a Vorlauf-Verteiler für die Heizkammer der Bureau-Lüftung mit Abschlüssung b; c Vorlauf-Verteiler und g Rücklauf-Sammler für Tresors-Heizung und -Lüftung; i Abschlüssung der Heizkammer von der Heizung; k Rücklauf-Sammler der Bureau-Lüftungs-Heizkammer (vergl. Abbildung 4, Seite 248).

Verteilern über den Kesseln zweigen die Heizwasserverteilungen der verschiedenen Gruppen ab; die Rücklaufleitungen für die Teilung der Heizungsanlage nach den Himmelsrichtungen und eine separate Rückleitung des Heizwassers für die Heizung der Wohnungen im Dachstock münden in den Rücklaufsammler über den Kesseln ein. Ausserdem sind Vor- und Rücklaufleitungen für die Heizkörper zur Luftvorwärmung, für die Heizung und gleichzeitige Lüftung der Tresors, in zwei Gruppen getrennt an diese Verteiler bezw. Sammler angeschlossen (Abb. 8). Die drei Heizkörpergruppen für die Luftvorwärmung der Bureau-Lüftung und die Heizspiralen der Wasserwärmung in den Verdunstungsgefässen für die Luftanfeuchtung nach deren Erwärmung haben eigene Verteiler und Sammler, neben jenen für die Heizung und mit diesen abschliessbar verbunden.

Für die Oberlichtheizung über der Schalterhalle sind im Doppelglasdach glatte Radiatoren in zwei Gruppen regulier- und abschliessbar angeordnet, deren Vor- und Rücklaufleitungen separat zu den Verteilern und Sammlern führen. Sämtliche Abzweigleitungen an den Verteilern,

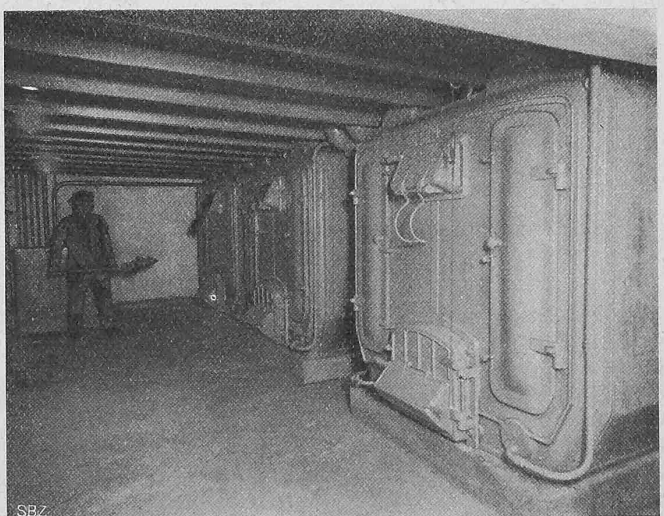


Abb. 7. Kesselanlage der Schweiz Nationalbank in Bern.