

Zeitschrift: Schweizerische Bauzeitung
Herausgeber: Verlags-AG der akademischen technischen Vereine
Band: 59/60 (1912)
Heft: 7

Sonstiges

Nutzungsbedingungen

Die ETH-Bibliothek ist die Anbieterin der digitalisierten Zeitschriften auf E-Periodica. Sie besitzt keine Urheberrechte an den Zeitschriften und ist nicht verantwortlich für deren Inhalte. Die Rechte liegen in der Regel bei den Herausgebern beziehungsweise den externen Rechteinhabern. Das Veröffentlichen von Bildern in Print- und Online-Publikationen sowie auf Social Media-Kanälen oder Webseiten ist nur mit vorheriger Genehmigung der Rechteinhaber erlaubt. [Mehr erfahren](#)

Conditions d'utilisation

L'ETH Library est le fournisseur des revues numérisées. Elle ne détient aucun droit d'auteur sur les revues et n'est pas responsable de leur contenu. En règle générale, les droits sont détenus par les éditeurs ou les détenteurs de droits externes. La reproduction d'images dans des publications imprimées ou en ligne ainsi que sur des canaux de médias sociaux ou des sites web n'est autorisée qu'avec l'accord préalable des détenteurs des droits. [En savoir plus](#)

Terms of use

The ETH Library is the provider of the digitised journals. It does not own any copyrights to the journals and is not responsible for their content. The rights usually lie with the publishers or the external rights holders. Publishing images in print and online publications, as well as on social media channels or websites, is only permitted with the prior consent of the rights holders. [Find out more](#)

Download PDF: 23.02.2026

ETH-Bibliothek Zürich, E-Periodica, <https://www.e-periodica.ch>

Auspuffgase der Primärmotoren ihren Wärmegehalt an die durchgeführten Rohre der Luftleitungen und somit an die Luft abgeben, sodass einerseits die bei der Ueberführung der Druckluft entstehenden Energieverluste ersetzt werden, anderseits der Gasbehälter für die Primärmotoren als Schalldämpfer dient. Die Ausrüstung umfasst weiter Luftreservoir zum Anlassen der Primärmotoren und zur Einführung des Brennstoffs in diese, sowie Kühlwasserreservoir und Brennstoffreservoir. Nach Angaben des „Engineer“ ist zur Zeit eine solche Lokomotive für eine Leistung von 1000 PS in Ausführung; dabei werden die drei Triebachsen der Bauart 2 C 2 von vier Sekundärmotoren betätigt, während als primäre Motorkompressoren zwei dreizylindrige Aggregate dienen. Je nach der von der Lokomotive zu entwickelnden Zugkraft variiert der Druckunterschied auf den zwei Kolbenenden der Kompressoren, während die Summe der beiden Drücke annähernd konstant ist und rund 10 at beträgt. Der mittlere Druck in den Achsantriebmotoren beläuft sich bei Vollast auf etwa 3,5 at, bei Kolbengeschwindigkeiten von rund 5 m/sek.

Regulierung der Abflussverhältnisse des Vierwaldstättersees.

Einem Gutachten, das in dieser Angelegenheit von den Ingenieuren J. M. Lüchinger und L. Kürsteiner in Zürich ausgearbeitet wurde, ist zu entnehmen, dass die maximale Abflussmenge aus dem See im Juni 1910 374 m³/sek, die max. Zuflussmenge der Emme in die Reuss 443 m³/sek betrug. Bei gleichzeitigen Hochwasserständen der Emme und Reuss wird das Abflussvermögen der Reuss durch das Hochwasser der Emme ganz bedeutend herabgesetzt. Um zukünftigen Hochwasserständen vorzubeugen, muss die Sohle der Reuss vertieft werden, wie dies die Expertenkommission vom Jahre 1882 schon angegeben hat. Um jede künftige Ueberschwemmungsgefahr ganz zu beseitigen, müsste die Sohle der Reuss dafür vom Theater bis zum Wehr in Rathausen korrigiert und vertieft werden. Die Kosten dieser Arbeiten sind aber so hoch, dass das Projekt nicht zur Ausführung empfohlen werden kann, dies um so weniger, als Hochwasser wie jenes von 1910 nur alle 30 bis 50 Jahre auftreten.

Die vorgenannten Ingenieure empfehlen daher, nur eine teilweise Korrektur der Reuss-Sohle auszuführen und zwar vom Theater bis zum von Moos'schen Wehr, mit gleichzeitiger Erstellung eines neuen Wehres. Das bestehende Wehr-Reglement wäre abzuändern und durch ein neues zu ersetzen, nach dem während der Schneeschmelze der Wasserspiegel bis auf die Kote 436,70 gesenkt und während der übrigen Jahreszeit eine Stauhöhe von 437 m über Meer eingehalten wird. Der Hochwasserstand des Vierwaldstätter-Sees würde nach der Regulierung die Höhe von 437,80 m über Meer am Pegel beim Theater nicht mehr überschreiten und der Niederwasserstand nicht mehr unter 436,70 m über Meer sinken.

Die Hundertjahrfeier der Friedr. Krupp A.-G. in Essen am 8. August festlich begangen worden, zu welchem Anlass die Firma eine umfassende Denkschrift über die Gründung und das Wachstum des Unternehmens veröffentlichte, das wie kein anderes an der Entwicklung der Eisenindustrie beteiligt war. 1812 hatte der 1787 in Essen geborene *Friedrich Krupp* unter den einfachsten Verhältnissen die Gusstahlfabrik gegründet, die sich jedoch bis zu seinem Tode 1826 nicht recht entwickeln wollte. Erst seinem Sohne *Alfred Krupp* war es beschieden, das Geschäft durch rastlose Arbeit und in strengstem Festhalten an dem Grundsatz bester Qualitätsarbeit empor zu bringen.¹⁾ Ihm folgte 1887 sein Sohn *Friedr. Alfred Krupp*,

¹⁾ Ueber die Einzelheiten dieser denkwürdigen Entwicklung verweisen wir auf die sehr lesenswerten Schilderungen in „Stahl und Eisen“ vom 8. August 1912, sowie jene von Conrad Matschoss in der „Zeitschrift des Vereins deutscher Ingenieure“ vom 10. August 1912.

der nur 15 Jahre lang, bis zu seinem Tode 1902 der Firma in dem Geiste vorstand, den er vom Vater übernommen. In der Folge wurde das Unternehmen in eine Aktien-Gesellschaft mit 180 Millionen Mark Kapital umgewandelt, deren Aktien als Fideikommiss im Besitz von Alfred Krupps ältester Tochter Berta, der Gattin des jetzigen Chefs der Firma, Freiherrn *Krupp v. Bohlen und Halbach*, sich befinden. Ausser der Gusstahlfabrik in Essen mit ihren zugehörigen Werken und Zechen gehören zu den Krupp'schen Werken als Zweigniederlassungen die Friedrich Alfred-Hütte in Rheinhausen, das Stahlwerk Annen in Westfalen, das Grusonwerk Magdeburg-Buckau und die Kieler Germania-werft. Insgesamt beschäftigte die Firma am 1. Juni d. J. 71221 Personen. Bekannt ist auch die grossartige Arbeiterfürsorge, die sich in umfangreichem Wohnungsbau und in verschiedenartigen Wohlfahrtseinrichtungen kund gibt.

Die Fassade des alten historischen Museums in Bern ist nach dem von uns in Band LVII, Seite 168 und Tafel XI am 27. März 1909 dargestellten Entwurf des Architekten *H. B. v. Fischer* als Monumentalbrunnen am Thunplatz in Bern wieder aufgestellt worden. Die durch einige weitere Zutaten aus der gleichen Stilperiode erweiterte Anlage wurde am 17. August 1912 der Öffentlichkeit übergeben.

Die Drahtseilbahn Luzern-Kleine Rigi [Dietschibergbahn] (siehe Band LVIII, S. 26) ist am 11. August 1912 dem Verkehr übergeben worden. Die Bahn beginnt an der Tramway-Endstation Halde und führt in zehn

Minuten zu dem ungefähr 200 m über dem Seespiegel liegenden, dem Publikum geöffneten Naturpark der Besitzung des Dietschiberges. Das Restaurant daselbst ist von den Architekten *Möri & Krebs* in seinem Innern glücklich ausgebaut und ausserdem noch durch Anfügung von Lauben erweitert worden.

Konkurrenzen.

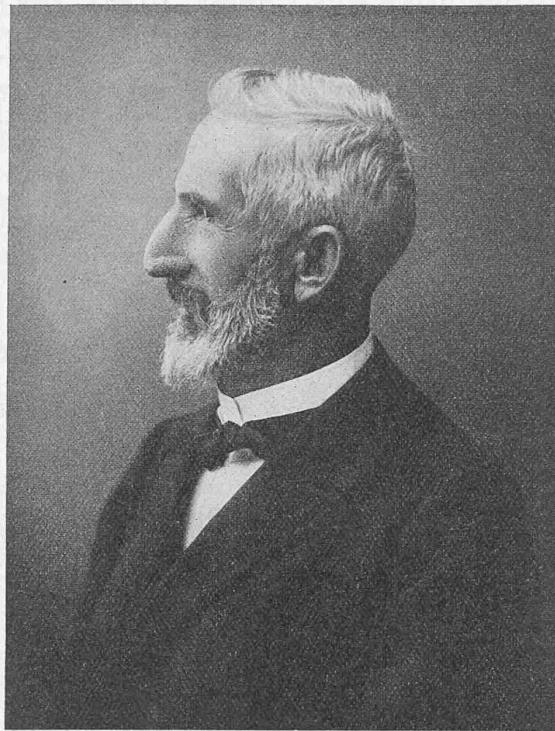
Kaiser Franz Josef-Stadtmuseum Wien. Unter allen dem österreichischen Staatsverband angehörigen deutschen Architekten, ohne Rücksicht auf ihren Wohnsitz, schreibt der Gemeinderat der Stadt Wien einen Wettbewerb aus zur Erlangung von Plänen für den Bau eines städtischen Museums auf der Schmelz Wien XV, nebst einem Bebauungsplan für dessen Umgebung. Als Einreichungstermin ist der 1. März 1913 festgesetzt. Das Preisgericht wird nach den Grundsätzen für Wettbewerbausschreibungen des österreichischen Ingenieur- und Architekten-Vereins und der Zentralvereinigung der Architekten Oesterreichs zusammengesetzt; die Namen der als Preisrichter berufenen Personen werden demnächst durch das Amtsblatt der Stadt Wien bekannt gemacht werden. Zur Preisverteilung ist ein Betrag von 51000 Kr. bestimmt, aus dem ein I. Preis mit 12000 Kr., zwei II. Preise mit je 9000 Kr., zwei III. Preise mit je 6000 Kr. und drei IV. Preise zu je 3000 Kr. zuerkannt werden. Die Unterlagen zum Wettbewerb werden Bewerbern durch die städtische Hauptkasse Wien I Neues Rathaus gegen Erlag von 5 Kr. ausgefolgt.

Literatur.

Eingegangene literarische Neuigkeiten; Besprechung vorbehalten.

Zu beziehen durch *Rascher & Co.*, Rathausquai 20, Zürich.

Die Zwischendampfverwertung in Entwicklung, Theorie und Wirtschaftlichkeit. Von Dr.-Ing. *Ernst Reutlinger*, Chefingenieur des beratenden Ingenieur-Bureau Bidag der Hans Reisert-Gesellschaft m. b. H. in Köln. Mit 69 Textfiguren. Berlin 1912, Verlag von Julius Springer. Preis geh. 4 M., geb. M. 4,80.



Kantonsingenieur A. Gremaud

Geb. 25. Sept. 1841

Gest. 6. August 1912

Einflusslinien statisch unbestimmter, elastisch gelagerter Tragwerke. In allgemeiner, auch für veränderlichen Querschnitt geltender Behandlung. Von Dr.-Ing. *Karl Arnstein*, Oberingenieur der Firma Ed. Züblin & C^o. Mit 110 Textabbildungen. Berlin 1912, Verlag von Wilhelm Ernst & Sohn. Preis geh. 6 M., geb. 7 M.

Beiträge zur Theorie kontinuierlicher Eisenbetonkonstruktionen besonders der mehrstöckigen Rahmen und durchgehenden Balken mit veränderlichem Trägheitsmoment. Von Ingenieur *A. Strassner*. Mit 20 Textabbildungen und einer Tafel. Berlin 1912, Verlag von Wilh. Ernst & Sohn. Preis geh. M. 2,60.

Ratgeber für die ökonomische Erzeugung u. Verwertung elektrischer Energie zu industriellen, gewerblichen u. häuslichen Zwecken. Von Ingenieur *Adolf Prash*. II. Teil. Mit 14 Illustrationen im Text. Wien 1912, Druckerei- und Verlags-A.-G. vorm. R. von Waldheim, Jos. Eberle & C^o. Preis geb. Kr. 4,50 = M. 3,80.

Lehrbuch der einfachen, doppelten und amerikanischen Buchführung. Von *Julius Weiss*, Bücherrevisor. Berlin S. W. 61, 1912, Verlag von Rich. Oefler. Preis geh. M. 1,25.

Das Bismarck-Nationaldenkmal. Eine Erörterung des Wettbewerbes von *Max Dessoir* und *Hermann Muthesius*. Jena 1912, Verlag von Eug. Diederichs.

Berichtigung.

Zum Artikel „Die stereophotogrammetrische Messmethode“ in Nr. 4 und 5 lfd. Bd. ersucht uns der Verfasser zu Seite 61 links Zeile 9 von oben zu berichtigen statt „in etwa zwei bis drei Tagen“ „in etwa $\frac{2}{3}$ Tagen“, was ein noch wesentlich günstigeres Ergebnis der Methode darstellt.

Redaktion: A. JEGHER, CARL JEGHER.
Dianastrasse Nr. 5 Zürich II.

Vereinsnachrichten.

Schweizerischer Ingenieur- und Architekten-Verein.

AUSZUG

aus dem

Protokoll der Sitzung des Central-Comité vom 9. August 1912.

II. Simplontunnel. Auf das Antwortschreiben der Generaldirektion der S. B. B. auf unsere Eingabe vom 17. Juli an den Verwaltungsrat der S. B. B. wird eine Zuschrift an die Generaldirektion festgestellt, in der die Stellungnahme des Central-Comité in dieser Angelegenheit näher präzisiert wird.

Delegationen. Als Vertreter des Vereines an der Generalversammlung der G. e. P. vom 18. bis 19. August in Winterthur wird Herr Direktor *H. Peter*, im Verhinderungsfall Herr Architekt *O. Pflughard* abgeordnet. Die Vertretung an der Generalversammlung des Verbandes deutscher Architekten- und Ingenieur-Vereine vom 12. bis 16. September in München übernimmt Herr Architekt *O. Pflughard*.

Revision des Patentgesetzes. Mit Zuschrift vom 5. Juli stellt die Sektion Schaffhausen den Antrag, es möchte das Central-Comité prüfen, ob nicht die Revisionsfrage des schweiz. Patentgesetzes zu einer Aufgabe des Gesamtvereines zu machen sei. Die Angelegenheit wird Herrn Ingenieur *E. Huber* zur Berichterstattung und Antragstellung zugewiesen.

Dienstvertrag. Es wird davon Kenntnis genommen, dass die Generalversammlung des Schweiz. Techniker-Verbandes vom 30. Juni den abgeänderten Dienstvertrag genehmigt hat. Er wird den Sektionen zugestellt und der nächsten Delegierten-Versammlung unterbreitet.

Internationale Baufachausstellung Leipzig 1913. Die Sektionen sollen in einem Zirkularschreiben angefragt werden, ob bei den Mitgliedern Interesse zur Beteiligung an dieser Ausstellung besteht.

Statuten der Sektion Schaffhausen. Den vorgelegten Statuten der Sektion Schaffhausen wird mit einem kleinen Vorbehalt die Genehmigung des Central-Comité erteilt.

Zürich, den 9. August 1912.

Der Sekretär: Ingenieur *A. Härry*.

Gesellschaft ehemaliger Studierender der Eidgenössischen Technischen Hochschule in Zürich.

Stellenvermittlung.

On cherche pour la Pologne russe un ingénieur dessinateur, français au suisse capable d'étudier des ponts roulants et appareils de levage à commande électrique et connaissant aussi les applications de la vapeur. (1800)

Gesucht jüngerer Elektro-Ingenieur, Nationalität Deutscher oder Schweizer, für das technische Bureau einer grossen Elektrizitätsgesellschaft. Spezielle Verwendung als Konstrukteur für Schaltanlagen und Transformatorenstationen. Gewünscht wird Erfahrung in Verwendung von Hochspannungsmaterial. (1801)

On cherche un jeune ingénieur-mécanicien ayant une certaine pratique du dessin et des études de la construction mécanique pour une fabrique de machines à Lyon. (1802)

On cherche un jeune ingénieur-mécanicien, connaissant les deux langues, pour un bureau technique en Belgique, s'occupant surtout de brevets d'invention ainsi que de l'étude de nouveaux appareils. Il doit avoir de bonnes notions dans toutes les branches et être bon dessinateur. (1803)

Gesucht nach Zürich als Bureauvorsteher ein Maschinen-Ingenieur mit Konstruktionspraxis und Erfahrung im Projektieren von Dampfanlagen. Eintritt baldigst. (1804)

Gesucht Ingenieur, guter Statiker, auf ein Bureau für Eisenbeton der Zentralschweiz. Eintritt 1. Oktober oder früher. (1805)

Gesucht tüchtiger selbständiger Ingenieur-Bauführer für einen Bahnbau in Kleinasien. Verlangt wird eine Praxis von 2 bis 5 Jahren hauptsächlich in Tunnelbau und Absteckungsarbeiten im Gebirge. Gehalt 350 bis 500 Fr. nebst freier Station. Antritt baldmöglichst. (1806)

Auskunft erteilt:

Das Bureau der G. e. P.
Rämistrasse 28, Zürich I.

Submissions-Anzeiger.

Termin	Auskunftstelle	Ort	Gegenstand
19. August	Baubureau im Rathaus	Igis (Graubünden)	Maurer-, Kunststein-, Eisenbeton- und Zimmerarbeiten zum Schulhausneubau.
19. "	Sonderegger, Ingenieur	St. Gallen	Verbauung des linken Thurfurors oberhalb Lichtensteig (800 m Länge, 25000 Fr.).
19. "	Pfarrer Müller	Hagenwil (Thurgau)	Zimmer-, Spengler-, Dachdecker-, Granit- und Gipserarbeiten zum Schulhausneubau Hagenwil bei Amriswil.
19. "	Strasseninspektorat	Frauenfeld	Verschiedene Arbeiten für Brückenreparaturen im Kanton Thurgau.
21. "	Kant. Baudirektion	Bern	Dachdecker- und Spenglerarbeiten für das kantonale Technikum Burgdorf.
21. "	Eidg. Bauinspektion	Zürich,	Erd-, Maurer- und Steinhauerarbeiten in Hartstein und Kunststein, sowie die Eisenbetonkonstruktionen zum Telephongebäude an der Hottingerstrasse.
22. "	Kant. Kreisingenieur I	Clausiusstrasse 37	Erstellung von verschiedenen Betonschalen, 0,75 m breit (total rd. 400 m).
22. "	Bauleitung der S. B. B.	Zürich	Sanitäre Installationen zum Aufnahme- und Verwaltungsgebäude.
22. "	Gemeinderatskanzlei	St. Gallen	Bau einer Brücke in armiertem Beton über den Rümli bei der Bemmeralp in Schwarzenberg.
22. "	Stadtbaubeamt	Schwarzenberg (Luzern)	Alle Arbeiten zum Bau der neuen Turnhalle in Biel.
22. "	Al. Affentranger	Biel (Bern)	Verputz der Friedhofmauer in Grossdietwil (etwa 380 m ²).
23. "	Baubureau	Grossdietwil (Luz.)	Gipser- und Glaserarbeiten, Sonnenstorenlieferung sowie sanitäre Installationsanlagen zum Schulhausneubau in Erlenbach.
23. "	Gemeindeingenieur	Erlenbach (Zürich)	Erstellung der Friedhofstrasse einschliesslich der Kanalisation.
24. "	Gemeindeschreiberei	Altstetten (Zürich)	Korrektion des Schüpfligrabens in Faulensee, Gemeinde Spiez.
24. "	A. Gossweiler, Geometer	Faulensee (Bern)	Arbeiten und Lieferungen zur Wasserversorgung in Gfenn.
24. "	Telephonbureau	Dübendorf (Zürich)	Bauarbeiten für die Telephonverwaltung in Zürich.
24. "	Ingenieur d. S. B. B., Kr. II	Zürich, Rennweg 59	Ausmauerung des Loppertunnels zwischen Hergiswil und Alpnachstad.
26. "	Ingenieur d. S. B. B., Kr. V	Luzern	Alle Arbeiten zur Vergrösserung der Depotwerkstätte in Biasca.
27. "	Kant. Strasseninspektorat	Faido (Tessin)	Erstellung verschiedener Dohlen in Münchenstein, Allschwil und Ettingen.
		Liestal (Baselland)	