

Zeitschrift: Schweizerische Bauzeitung
Herausgeber: Verlags-AG der akademischen technischen Vereine
Band: 55/56 (1910)
Heft: 5

Artikel: Deux petites villas dans les environs de Genève
Autor: [s.n.]
DOI: <https://doi.org/10.5169/seals-28657>

Nutzungsbedingungen

Die ETH-Bibliothek ist die Anbieterin der digitalisierten Zeitschriften auf E-Periodica. Sie besitzt keine Urheberrechte an den Zeitschriften und ist nicht verantwortlich für deren Inhalte. Die Rechte liegen in der Regel bei den Herausgebern beziehungsweise den externen Rechteinhabern. Das Veröffentlichen von Bildern in Print- und Online-Publikationen sowie auf Social Media-Kanälen oder Webseiten ist nur mit vorheriger Genehmigung der Rechteinhaber erlaubt. [Mehr erfahren](#)

Conditions d'utilisation

L'ETH Library est le fournisseur des revues numérisées. Elle ne détient aucun droit d'auteur sur les revues et n'est pas responsable de leur contenu. En règle générale, les droits sont détenus par les éditeurs ou les détenteurs de droits externes. La reproduction d'images dans des publications imprimées ou en ligne ainsi que sur des canaux de médias sociaux ou des sites web n'est autorisée qu'avec l'accord préalable des détenteurs des droits. [En savoir plus](#)

Terms of use

The ETH Library is the provider of the digitised journals. It does not own any copyrights to the journals and is not responsible for their content. The rights usually lie with the publishers or the external rights holders. Publishing images in print and online publications, as well as on social media channels or websites, is only permitted with the prior consent of the rights holders. [Find out more](#)

Download PDF: 22.02.2026

ETH-Bibliothek Zürich, E-Periodica, <https://www.e-periodica.ch>

Deux petites villas dans les environs de Genève.

(Voir Planche No. 20)

Il est malheureusement à remarquer, dans la campagne Genevoise, comme d'ailleurs dans la ville de Genève même, que les architectes et les constructeurs, se sont, depuis fort longtemps, détachés de la tradition et ont oublié totalement que Genève et ses environs possèdent une architecture autochtone latine, dérivée des constructions chablaisiennes et fortement influencée par l'architecture italienne, qui mérite d'être conservée et suivie dans ses grandes lignes en y adaptant naturellement les améliorations nécessitées par les besoins actuels.

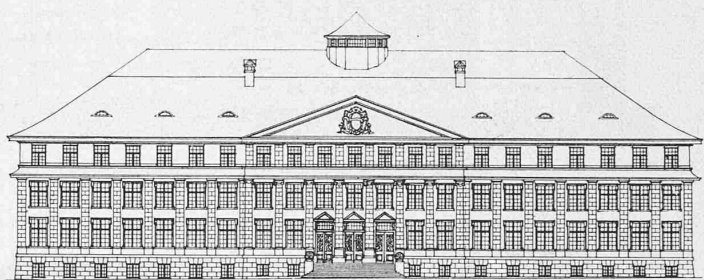
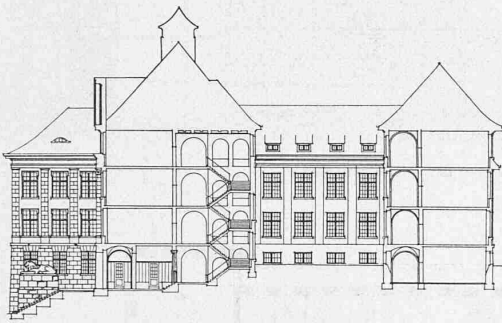
Les matériaux employés sont ceux du pays, encadrements des portes et fenêtres en pierre de taille, maçonnerie crépée en pierre du Salève; le soubassement en blocs plus robustes pour donner de l'assiette; la tuile vieillie pour couverture et des volets verts; le tout s'harmonisant bien avec le paysage.

En outre des douze pièces que comprend cette villa, il a été fait en Sous-Sol un garage pour automobile auquel un chemin en pente douce donne accès, le Rez-de-Chaussée ayant été passablement surélevé audessus du terrain.

La Salle à manger et le Salon sont boisés, et avec le chauffage central le coût total se monte à 35 000 francs.

Wettbewerb zu Um- und Neubauten für das Eidgen. Polytechnikum.

Entwurf Nr. 14. „Semper idem“. — Verfasser: Architekt Alb. Frölich aus Brugg z. Z. in Charlottenburg.



Sammlungsgebäude an der Sonneggstrasse. — N.-O.-Fassade und Schnitt. — 1:800.

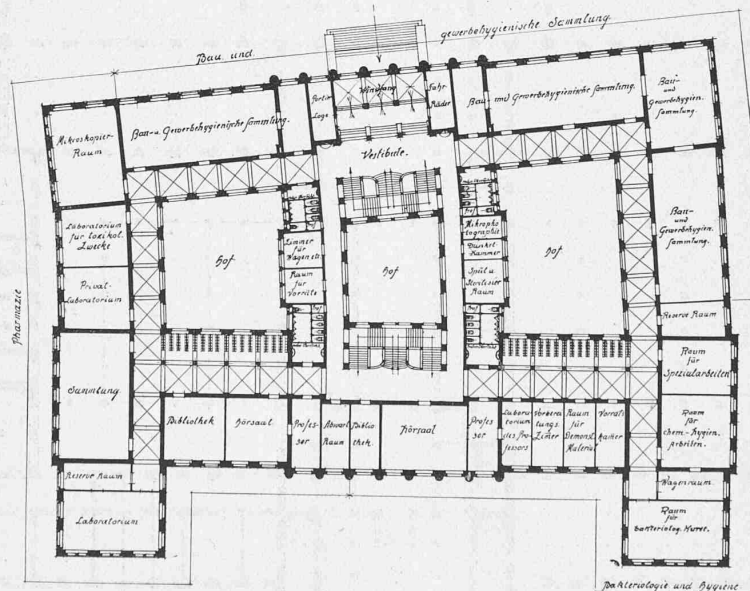
Il est bien entendu que nous parlons des habitations simples, car pour la demeure riche, il y a les superbes maisons construites par les architectes français du XVIII^{ème} siècle dont il sera toujours facile de s'inspirer.

Dans les deux petites villas que nous donnons aujourd'hui, faites par M. Ernest Wenger, architecte à Genève, ce dernier a cherché à conserver et à mettre en évidence le caractère des anciennes maisons que l'on rencontre à chaque pas dans la banlieue Genevoise.

La villa de M. Jean Hellé, artiste-peintre, est plus modeste, elle a pris ses origines dans la maison du paysan dont la plupart des villages genevois ont conservé le caractère italien.

Elle est construite entièrement en maçonnerie de pierre du Salève, et couverte en tuiles romaines.

L'arc de la véranda lui donne un peu de richesse sans nuire à sa grande simplicité.



Grundriss des Sammlungsgebäudes an der Sonneggstrasse. — Masstab 1:800.

Dans la villa de M. Eugène Moriaud, notaire, située au chemin de l'Ermitage, l'architecte a pris le type de la maison forte du XVII^{ème} siècle, d'une allure plutôt massive et bien liée au sol.

La tourelle qui en fait le principal ornement n'a rien de dominant, elle est là pour protéger la façade et la terrasse du vent du nord et offre dans les pièces par sa saillie des renforcements agréables pour s'y installer et jouir de la vue de trois côtés.

Basse et trapue elle suit le vallonnement du terrain et fait corps avec le paysage qui l'a vu naître.

Six pièces avec un atelier, chambre à lessives-bains en Sous-Sol, la Salle à manger boisée, toutes les pièces, et le vestibule décorés sobrement de peintures par son propriétaire donnent à cette maisonnette un confort qui laisse loin derrière elle ses rivales comme prix, son coût total se montant à 14 000 francs.