

Zeitschrift: Schweizerische Bauzeitung
Herausgeber: Verlags-AG der akademischen technischen Vereine
Band: 51/52 (1908)
Heft: 16

Wettbewerbe

Nutzungsbedingungen

Die ETH-Bibliothek ist die Anbieterin der digitalisierten Zeitschriften auf E-Periodica. Sie besitzt keine Urheberrechte an den Zeitschriften und ist nicht verantwortlich für deren Inhalte. Die Rechte liegen in der Regel bei den Herausgebern beziehungsweise den externen Rechteinhabern. Das Veröffentlichen von Bildern in Print- und Online-Publikationen sowie auf Social Media-Kanälen oder Webseiten ist nur mit vorheriger Genehmigung der Rechteinhaber erlaubt. [Mehr erfahren](#)

Conditions d'utilisation

L'ETH Library est le fournisseur des revues numérisées. Elle ne détient aucun droit d'auteur sur les revues et n'est pas responsable de leur contenu. En règle générale, les droits sont détenus par les éditeurs ou les détenteurs de droits externes. La reproduction d'images dans des publications imprimées ou en ligne ainsi que sur des canaux de médias sociaux ou des sites web n'est autorisée qu'avec l'accord préalable des détenteurs des droits. [En savoir plus](#)

Terms of use

The ETH Library is the provider of the digitised journals. It does not own any copyrights to the journals and is not responsible for their content. The rights usually lie with the publishers or the external rights holders. Publishing images in print and online publications, as well as on social media channels or websites, is only permitted with the prior consent of the rights holders. [Find out more](#)

Download PDF: 02.04.2026

ETH-Bibliothek Zürich, E-Periodica, <https://www.e-periodica.ch>

verputzt und doppeltem Gasteerstrich versehenen „Fahrbahn“ des Aquäduktes liegt auf einer Unterlage von Asphaltfilzkarton, die noch mit Trinidadgoudron übergossen ist, der geschlossene Kanal in armiertem Beton. Er hat einen aussen quadratischen Querschnitt von ungefähr 2,20 m Höhe; die Deckenplatte ragt mit 2,40 m Breite beidseitig etwas vor. Die genauen Masse des Kanals, sowie dessen Armierung sind in Abbildung 39 enthalten. Die Armierung des 286 m langen, mit 3‰ fallenden Kanals ist, dem an der Decke von 0,80 m auf 1,60 m zunehmenden innern Wasserdruck entsprechend, in vier Positionen eingeteilt, von denen die Abb. 39 die unterste zeigt. Die obern Positionen unterscheiden sich von dieser nur durch grössern Abstand der Querarmierung, während die Längseisen in gleichbleibender Zahl und Stärke durchlaufen. Ursprünglich waren an beiden Enden Expansionsringe in Aussicht genommen; schliesslich ordnete man diese aber in Ausführung nach Abbildung 40 über jedem Gruppenpfeiler an. Auf Abbildung 41 ist der im Bau begriffene armierte Betonkanal mitsamt der Einschalung zu sehen. Am rechten Kanderufer tritt der gedeckte Kanal in

Wettbewerb für einen Musikpavillon für die „Promenade du Lac“ in Genf.

Unter Hinweis auf das im Bd. LI Seite 249 mitgeteilte Programm veröffentlichen wir hiermit den Bericht des Preisgerichtes, das am 18. und 19. September unter Vorsitz des Herrn E. Imer-Schneider, Conseiller administratif, getagt hat.

RAPPORT DU JURY.

Le Jury s'est réuni au Palais Eynard les 18 et 19 septembre et a désigné comme Président, M. le Conseiller administratif Imer-Schneider et comme secrétaire, M. Dufaux, Conseiller municipal. Il a constaté que 17 projets portant les devises suivantes étaient arrivés en temps utile:

1. «Sur le Lac», 2. «Brise-bise», 3. «Odéon», 4. «En rade», 5. «Symphonie», 6. «Lac Léman», 7. «Education et Amusement», 8. «Genève», 9. «Chopin», 10. «Acoustique», 11. «Geneva», 12. «Mouette», 13. Quatre coins (dess.), 14. «Pierre

Duniton», 15. «Soir d'été», 16. «Lux», 17. «Jean Christophe».

Après examen individuel des projets, le Jury a procédé en plusieurs tours et après discussion à l'élimination successive des projets Nos 2, 4, 6, 7, 8, 11, 12, et 14, que soit une étude insuffisante soit une conception en désaccord avec les données du programme devaient faire écarter.

Les projets 5 et 13 ont été pour les mêmes raisons éliminés dans un dernier tour.

Restaient donc en présence les projets 1, 3, 9, 10, 15, 16, 17.

1. «Sur le Lac». Le plan est simple et pratique, les dégagements sont faciles, les services bien placés et commodes. Les façades ne sont pas dans le caractère voulu et offrent des faiblesses de composition. L'emplacement choisi ne semble pas heureux mais le projet pourrait s'exécuter sur une autre partie de la promenade.

3. «Odéon». Le caractère général de ce projet très brillant comme étude et comme rendu correspond bien aux exigences du programme. Il est largement ouvert sur la rade et l'emplacement choisi respecte autant que possible le jardin. Trop de place perdue en plan, la salle étant bien exigüe par rapport à la surface totale. Péristyle d'entrée absolument inutile. Service d'un accès facile de l'extérieur, mais incommode pour l'exploitation d'un café-restaurant. La disposition de l'orchestre ne permettrait pas aux auditeurs de jouir des concerts de l'extérieur, les jours de beau temps.

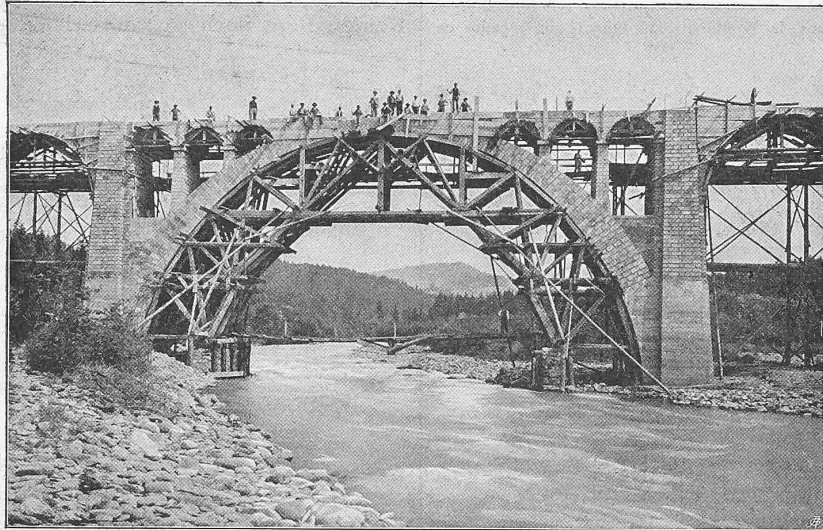


Abb. 38. Der grosse Bogen des Aquäduktes vor der Ausrüstung.

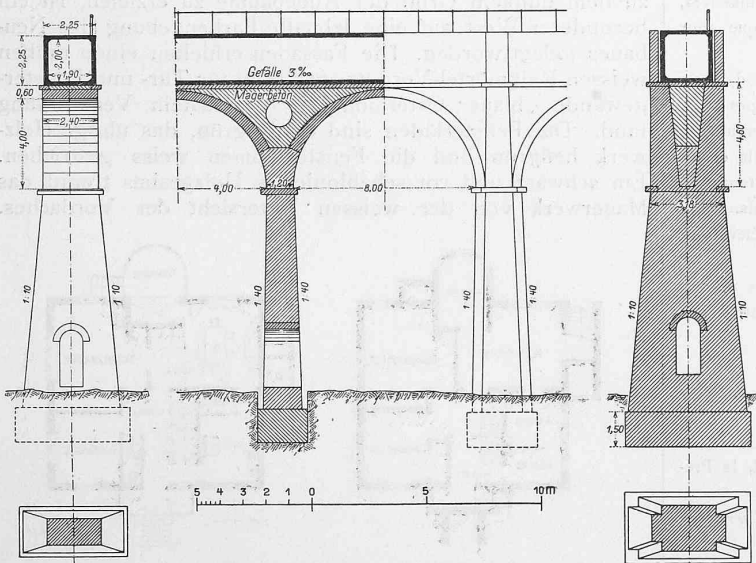


Abb. 37. Normalien zum Kanderaquädukt. Links Zwischenpfeiler, rechts Gruppenpfeiler. — Masstab 1:300.

den nach Profil III (Abbildung 33) ausgemauerten Druckstollen unter dem Richtihubel ein, der mit 1,4‰ Gefälle in einer Länge von 567 m unterfahren wird. Der Stollen endigt mit dem Auslauf in den Weiher, der, wie Abbildung 42 zeigt, mit Dammbalkennuten aus E-Eisen Nr. 20 und Einsteigschacht versehen ist, damit der Stollen erforderlichenfalls gegen den Weiher abgeschlossen und begangen werden kann. Die Auslaufschwelle des Stollens liegt auf Kote 624,34.

(Forts. folgt.)

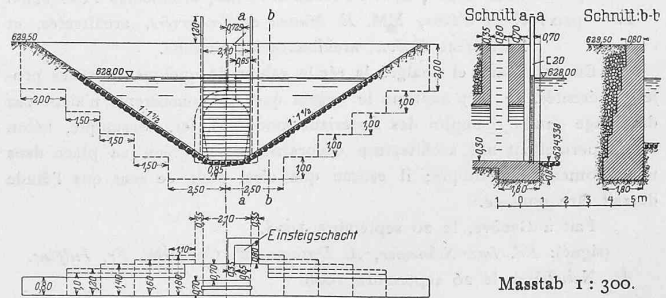


Abb. 42. Ausmündung des Zuleitungsstollens in den Weiher. Masstab 1:300.

9. «Chopin». L'idée générale est bonne, mais l'étude laisse à désirer tant comme plan que comme façade.

10. «Acoustique». La disposition générale est heureuse, mais l'étude absolument défectueuse: les proportions de la salle sont mauvaises, les services très mal placés. La conception de la façade en matériaux légers était bonne, mais elle est mal étudiée. L'emplacement dans le jardin n'est pas heureux.

15. «Soir d'été». Plan extrêmement habile, d'un rendu étincelant, d'une conception grandiose et séduisante, mais peu pratique: les jours de pluie, le pavillon de l'orchestre serait isolé des auditeurs! La plus grande partie du jardin est prise dans la composition. Quant aux façades ce

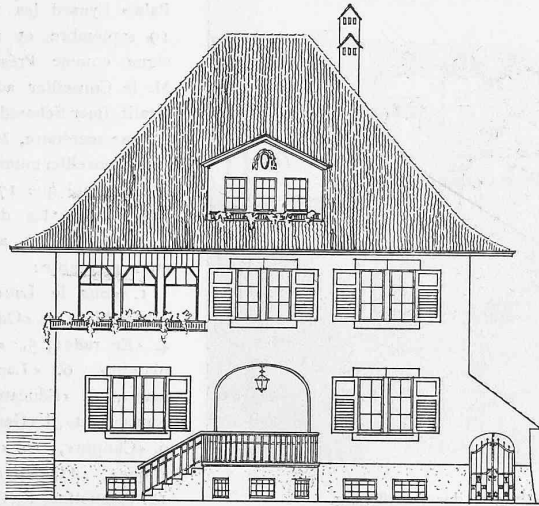


Abb. 1. Gartenansicht von Osten. — Masstab 1 : 200.

sont des morceaux de virtuosité avec quelques bizarreries dont le sens échappe au Jury.

16. »Lux». Bonne disposition d'ensemble, orchestre bien placé, entrées et vestibules trop importants. Façades beaucoup trop massives, et hors d'échelle, plus convenables pour un petit hippodrome que pour un pavillon de musique.

17. «Jean Christophe». Plan excellent quoique trop grand, mais pouvant se réduire facilement. Les services et entrées ont trop d'importance. L'emplacement choisi est bon, et une réduction du plan en diminuerait l'inconvénient de la destruction des arbres. L'accès de la salle et ses dégagements sont excellents, l'orchestre bien placé pour être entendu du dedans et du dehors. Les façades sont moins bonnes que le plan, trop petites d'échelle et trop peu ouvertes; le plan laisse entendre des élévations tout autres, avec des points d'appui légers.

En définitive le Jury décide de récompenser les 4 projets nos. 1, 3, 15, 17, et les classe dans l'ordre suivant, en répartissant entr'eux la somme de 3000 fr. mise à sa disposition:

Ier prix de 1000 fr. au projet no 17, «Jean Christophe».

II^{me} » » 900 » » » » 3, «Odéon».

III^{me} » » 700 » » » » 1, «Sur le lac».

IV^{me} » » 400 » » » » 15, »Soir d'été».

L'ouverture des plis cachetés faite séance tenante par M. le Président indique comme auteurs de ces projets:

Ier prix: «Jean Christophe», MM. G. Revilliod et M. Turrettini, architectes à Genève.

II^{me} prix: «Odéon», MM. Ed. Fatio et Ad. Thiers, architectes à Genève.

III^{me} prix: «Sur le lac», MM. De Rham et Peloux, architectes à Lausanne.

IV^{me} prix: «Soir d'été», MM. E. Monod et Laverrière, architectes, et Tailens et Dubois, architectes à Lausanne.

En terminant et malgré la réelle valeur de quelques uns des projets présentés, le Jury exprime le regret que les concurrents n'aient pas davantage étudié l'emploi des matériaux modernes, fer, céramique, béton armé, permettant une architecture décorative légère, bien en place dans une promenade publique; il estime que c'est dans ce sens que l'étude devrait être poussée.

Fait à Genève, le 20 septembre 1908.

(signé): Ed. Imer-Schneider, A. Dufaux, M. Camoletti, Fr. Fulpius.

Neuchâtel, le 26 septembre 1908.

(signé): E. Prince.

Einfamilienwohnhaus in Thun.

Von Architekt Karl Ziegler in Aadorf.

Bei dem auf den vorliegenden Seiten zur Darstellung gebrachten Wohnhaus in Thun, von Architekt K. Ziegler in Aadorf erbaut, wurde versucht, ein Heim zu schaffen, das einerseits allen modernen Anforderungen an eine bequeme Wohnung gerecht wird, andererseits sich im Aeussern an jene älteren reizvollen kleinen Landhäuser anlehnt, die im Kanton Bern noch so zahlreich erhalten sind.

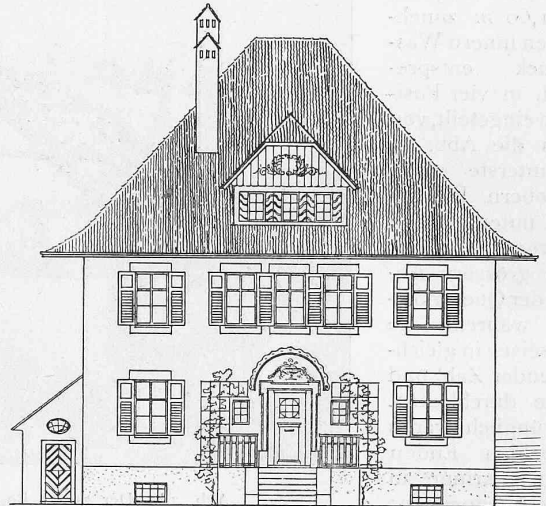


Abb. 2. Gartenansicht von Westen. — Masstab 1 : 200.

Das Haus liegt im sogenannten Seefeld, einem ausichtsreichen, von schönen Alleen durchzogenen Quartier dicht bei der Stadt. Um einen wirkungsvollen Gegensatz zu dem dunkeln Grün der Alleeabäume zu erzielen, ist ein besonderer Wert auf eine lebhaftige Farbgebung des Neubaus gelegt worden. Die Fassaden erhielten einen rauhen weissen Kalkmörtel-Verputz, während für Tür- und Fenstergewände „blauer Ostermündiger“ Sandstein Verwendung fand. Die Fensterläden sind dunkelgrün, das übrige Holzwerk hellgrün und die Fensterrahmen weiss gestrichen. Ein schwarz und rot schabloniertes Holzgesims trennt das Mauerwerk von der weissen Untersicht des Vordaches.

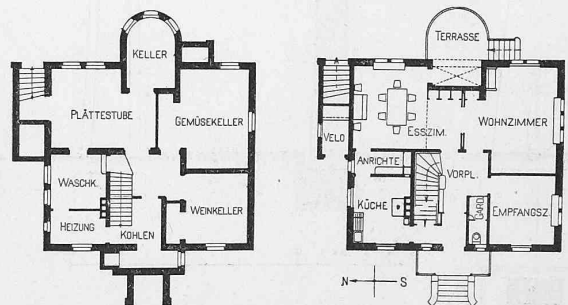


Abb. 3 und 4. Grundrisse vom Kellergeschoss und Erdgeschoss. Masstab 1 : 400.

Das Dach selbst mit hellblauen Rinnen und Abfallrohren ist mit roten Biberschwanzziegeln eingedeckt.

Die Wohn- und Schlafzimmer wurden vorzugsweise nach Osten und Süden gelegt und gewähren so auch prächtige Ausblicke auf die Berneralpen. Die Küche ist nach Nordwesten, nahe dem Eingang, derart angeordnet worden, dass der Wirtschaftsverkehr erledigt werden kann, ohne die innern Räume zu berühren. Der Ostseite des Hauses ist eine offene Terrasse vorgelagert, die zum Teil überbaut auch bei schlechtem Wetter den Aufenthalt im Freien erlaubt. Im Obergeschoss befinden sich die Schlafzimmer der Familie mit den zugehörigen Nebenräumen'