

Zeitschrift: Schweizerische Bauzeitung
Herausgeber: Verlags-AG der akademischen technischen Vereine
Band: 51/52 (1908)
Heft: 1

Wettbewerbe

Nutzungsbedingungen

Die ETH-Bibliothek ist die Anbieterin der digitalisierten Zeitschriften auf E-Periodica. Sie besitzt keine Urheberrechte an den Zeitschriften und ist nicht verantwortlich für deren Inhalte. Die Rechte liegen in der Regel bei den Herausgebern beziehungsweise den externen Rechteinhabern. Das Veröffentlichen von Bildern in Print- und Online-Publikationen sowie auf Social Media-Kanälen oder Webseiten ist nur mit vorheriger Genehmigung der Rechteinhaber erlaubt. [Mehr erfahren](#)

Conditions d'utilisation

L'ETH Library est le fournisseur des revues numérisées. Elle ne détient aucun droit d'auteur sur les revues et n'est pas responsable de leur contenu. En règle générale, les droits sont détenus par les éditeurs ou les détenteurs de droits externes. La reproduction d'images dans des publications imprimées ou en ligne ainsi que sur des canaux de médias sociaux ou des sites web n'est autorisée qu'avec l'accord préalable des détenteurs des droits. [En savoir plus](#)

Terms of use

The ETH Library is the provider of the digitised journals. It does not own any copyrights to the journals and is not responsible for their content. The rights usually lie with the publishers or the external rights holders. Publishing images in print and online publications, as well as on social media channels or websites, is only permitted with the prior consent of the rights holders. [Find out more](#)

Download PDF: 09.04.2026

ETH-Bibliothek Zürich, E-Periodica, <https://www.e-periodica.ch>

Die Decke des Saales von 380 m² Fläche mit Ornamenten in Auftragstück ist in Rabitzausführung an den Bundträgern des Dachstuhles aufgehängt. Eine derartige Konstruktion eignete sich besonders für den Börsensaal, da sie störende Pfeiler überflüssig machte, erforderte andererseits aber auch einen besonders stark konstruierten Dachstuhl, der hinwiederum auf die vielfach kritisierte Höhe des Dachfirsts von Einfluss war.

An den Börsensaal schliessen sich das Bureau für den Börsenkommissär, ein Bureau für die Herstellung des Kursblattes, das Telegrafsbureau und ein kurzer Gang an, der mit den Nebentreppen in Verbindung steht und zu dem über den Bogenhallen der Spiegelgasse angeordneten Sitzungssaal für die Börsenkommission führt. Ueber diesem Sitzungssaal

Wettbewerb für ein Schulhaus in Broc.¹⁾

Dem Gutachten der Jury, die in den Tagen vom 29. bis 31. Mai in Broc versammelt war, entnehmen wir nach Auslassung der Aufzählung der 81 eingegangenen Entwürfe die Besprechung der nach zwei Rundgängen zur engern Wahl übrig gebliebenen 16 Projekte, sowie das Endurteil des Preisgerichtes wie folgt:

«No. 8. *Pensée*. Bon plan laissant un grand préau. L'escalier et les W.-C. sont bien placés; corridor largement éclairé. L'entrée principale, qui sert aussi de sortie sur le préau est disposée d'une manière heureuse. La façade S.-O. est trop rapprochée de la limite du terrain. Les façades sont soigneusement étudiées; elles sont d'un aspect tranquille avec une

Das neue Börsengebäude in Basel.

Erbaut von den Architekten *Bischoff & Weideli* in Zürich.

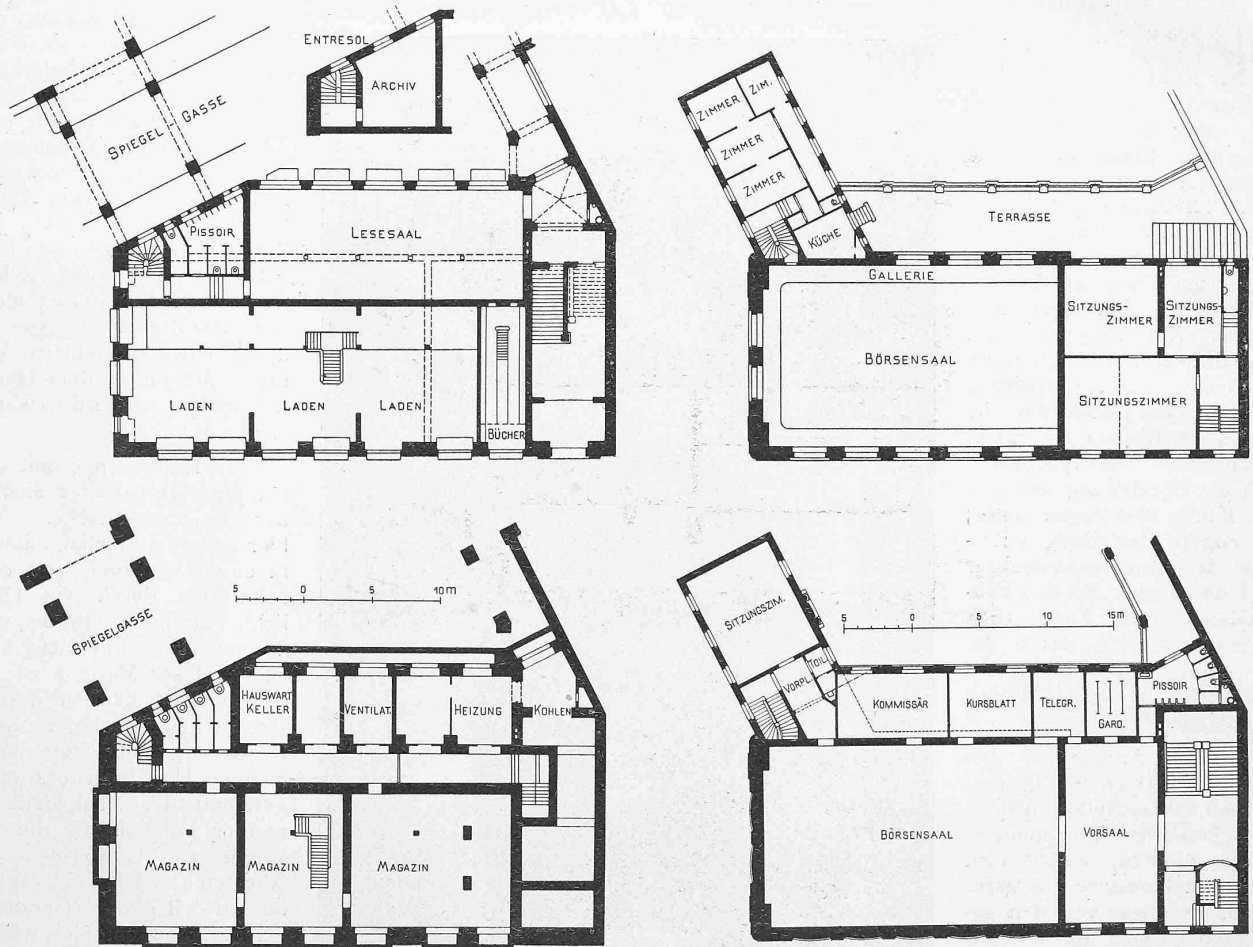


Abb. 2 bis 5. Grundrisse vom Keller- und Erdgeschoss sowie vom ersten und zweiten Stock.
Masstab 1 : 500.

saal befindet sich die aus drei Zimmern, Küche, Bad und Abort bestehende Abwartwohnung, während die Waschküche, Kammern und ein Trockenraum im Dachgeschoss untergebracht sind.

Ueber dem Haupttreppenhaus und dem Vorsaal des ersten Obergeschosses schliesslich liegen, von diesem aus auf einer besondern Treppe zugänglich, drei weitere geräumige Bureauräumlichkeiten, die von der Basler Handelskammer bezogen worden sind.

Der Gesamtbetrag des Kostenvoranschlags der Regierung von 890 000 Fr. setze sich aus folgenden Posten zusammen: Bauplatz 385 000 Fr., Gebäude 480 000 Fr., Mobiliar 25 000 Fr. Dieser Voranschlag ist bei der Ausführung infolge gesteigerter Arbeitslöhne und Materialpreise um etwa 10 % überschritten worden.

toiture de belle forme. Les logements de maîtres dans les combles sont un peu sacrifiés. Le cube de construction est trop élevé. Ce projet bien rendu et présenté avec goût est agrémenté d'un habile croquis perspectif du motif de la porte d'entrée principale.

No. 10. *En avant la grue*. Assez bon plan avec escalier central auquel sont accolés les W.-C.; les vestiaires sont placés en double des corridors; la disposition de la classe S.-O. n'est pas recommandable; sa saillie sur le nu du corps principal du bâtiment présente des inconvénients au point de vue de la régularité de l'éclairage des autres classes. Les logements de maîtres sont traités en attique. Les faces, très simples, avec ample toiture, font bon effet. Le cube de construction est un peu élevé.

No. 16. *Sarine*. Bon plan très ramassé, avec entrée, escalier et W.-C. bien placés. Les corridors manquent un peu de surface et d'éclairage. Il y aurait lieu de repousser le bâtiment dans le terrain au N.-O. et de le

¹⁾ Band LI S. 143, 301, 316.



Das neue Börsengebäude in Basel.

Erbaut von den Architekten *Bischoff & Weideli* in Zürich.

Hauptansicht vom Fischmarkt aus.

Seite / page

2(3)

leer / vide /
blank

rapprocher du chemin d'accès pour laisser plus de place utile au préau. Façade très simple avec toit mansard laissant suffisamment d'espace pour les logements de maîtres. Cube très réduit.

No. 17. *Timbre de 2 centimes (No. 1)*. Plan simple avec sortie spéciale sur le préau. Le logement du concierge, placé au premier étage, communique avec la loge, par un escalier spécial. Porte à faux sur l'Ecole ménagère. Bonnes façades dans le caractère local. Cube peu élevé.

No. 19. *Grue (dessinée)*. Ce projet bien présenté et habilement rendu présente un excellent parti de plan avec toutes les classes orientées au S.-E. et desservies par un corridor unilatéral, vaste et largement éclairé. L'escalier et les W.-C. sont bien placés. L'entrée, agrémentée d'un porche, sert en même temps, par sa disposition, de sortie sur le préau. Les logements de maîtres placés, en partie dans les pignons et en partie dans la toiture, sont bien aménagés. Les façades sont traitées avec simplicité et ampleur; elles ont, de même que les toitures, en particulier, un caractère quelque peu étranger à l'architecture locale. Le cube élevé de ce projet ne permettrait pas de le construire pour la somme fixée.

No. 23. *Vas-y*. Plan simple, avec escalier placé sur la façade principale; la porte d'entrée est placée sous l'escalier, solution qui n'est recommandable que lorsque les exigences d'un parti ou du terrain empêchent d'adopter une autre disposition; les W.-C. sont un peu rapprochés; les vestiaires sont arrangés, en dehors de la circulation, d'une manière pratique. Façades simples, pittoresques et originales. Ce projet accuse un cube de construction un peu élevé.

No. 25. *I et I font 2*. Plan clair, simple et ramassé, avec corridor bien éclairé; les W.-C. sont franchement séparés, mais la porte d'un de

ces groupes est trop rapprochée de la porte de la classe S.-O. La porte d'entrée, avec porche, est placée sous l'escalier, du côté du chemin d'accès. Les appartements de maîtres sont en partie sacrifiés par la forme de la toiture. Façades simples, mais d'une architecture banale.

No. 34. *St-Othmar*. Bon plan, avec entrée, escalier et W.-C. bien placés. Appartements convenables. Les faces d'une grande simplicité, avec toiture à deux pans, sont d'une architecture un peu incolore. Cube de construction relativement restreint.

No. 39. *Kif-kif*. Plan simple, clair et ramassé. Emplacement bien choisi sur le plan de situation. L'entrée, l'escalier et les W.-C. ont une excellente disposition. Les décrochements de la classe au S.-O. et des deux locaux W.-C. auraient tout avantage à être supprimés; l'aspect du plan, des faces et des toits y gagnerait encore en simplicité; les logements de maîtres sont défectueux. L'architecture des façades est simple, mais sans caractère. Cube de construction restreint.

No. 47. *Gentiane*. Ce projet bien étudié et rendu avec goût, présente un plan semblable — sauf quelques détails — au projet No. 19. C'est un parti avec corridor unilatéral largement éclairé, orientant toutes les classes au S.-E. Les vestiaires sont placés en doublure des corridors, en dehors de la circulation; l'escalier et les W.-C. sont bien placés; la porte d'entrée, du côté du chemin d'accès, est agrémentée d'un porche d'un bon effet. Une porte de sortie sur préau est placée à l'extrémité du corridor, sur la face S.-O. Les façades, bien conçues, sont d'un aspect agréable et simple; malgré la toiture et la mansart, les appartements de maîtres sont sacrifiés. Un charmant dessin perspectif montre la vue de la face N.-E. et du porche d'entrée. Le cube de construction est élevé; c'est le cas, du reste, de tous les projets orientant la totalité des classes au S.-E., avec couloir unilatéral.

No. 53. *Por la marmaille*. Plan intéressant, quoique orientant les classes dans trois directions (N.-E., S.-E. et S.-O.). La disposition du porche d'entrée et de la loge de concierge constitue une trouvaille heureuse; l'escalier et les W.-C. sont bien placés; la classe ménagère est disposée en annexe au rez-de-chaussée. Les faces sont tranquilles et simples; les motifs décoratifs de la toiture, pignons et clochetons, sont directement inspirés de l'architecture du pays. Le cube de construction est trop élevé.

No. 58. *Feuille de trèfle*. Plan excellent d'un cube restreint; entrée avec porche, escalier et W.-C. arrangés d'une manière pratique; en supprimant le décrochement du corridor, le plan gagnerait en clarté. Bonnes façades; la toiture est, avec son pignon, parfaitement adaptée aux usages et au caractère du pays; le pignon a permis de ne pas trop sacrifier une partie des logements de maîtres. Ce projet semble pouvoir être exécuté pour la somme prévue.

No. 64. *Sud-est IV*. Assez bon plan avec entrée sous l'escalier; la porte de la classe S.-O. est placée trop près de la porte des W.-C. Les façades sont intéressantes; une perspective au crayon, habilement rendue, montre l'heureux aspect de ce projet. Cube de construction restreint.

No. 66. *Molleson IV*. Assez bon plan ramassé et d'un cube restreint. Les façades, inspirées de l'architecture du pays, sont traitées avec simplicité.

No. 70. *Printemps 1908 II*. Bon plan simple et condensé; il prend cependant trop de place dans le terrain relativement à la forme du préau. L'entrée, l'escalier et les W.-C. sont bien situés. Les logements de maîtres, placés partie dans des pignons et partie dans le toit, sont convenables. L'architecture des façades est bonne, mais d'un caractère étranger à la localité. Le cube de la construction est restreint.

Une excellente perspective en couleur donne l'aspect de cet intéressant projet.

No. 72. *J'aime la Gruyère*. Assez bon plan; la partie de derrière — escalier, corridor et W.-C. — est cependant d'un arrangement compliqué; la porte d'entrée se trouve un peu masquée. Les vestiaires sont placés en dehors de la circulation. Façades simples, agréables et bien étudiées. Cube de construction restreint.

Après une nouvelle comparaison et un examen minutieux des qualités et défauts respectifs de ces 16 projets, le jury décide, d'un commun accord, d'attribuer les trois primes aux projets suivants;

Premier Prix: Projet No. 30, *Kif-kif*.

Deuxième Prix: Projet No. 58, *Feuille de trèfle*.

Troisième Prix: Projet No. 47, *Gentiane*.

Il décide, en outre, d'accorder une mention honorable aux projets No. 8, *Pensée*, et No. 53, *Por la marmaille*.

Les plis des trois premiers projets sont ensuite ouverts, en présence de M. le Secrétaire communal, et les récompenses attribuées comme suit:

Ier prix; Projet No. 39, «Kif-kif» (600 frs.), à MM. Ch. Thévenaz et M. Gauderon, architectes, à Lausanne et Fribourg.

IIe prix: Projet No. 58, «Feuille de trèfle» (500 frs.), à M. Louis Weber, architecte à Bulle.

IIIe prix: Projet No. 47, «Gentiane» (400 frs.) à MM. Monod et Laverrière, architectes à Lausanne.

Neuchâtel, Lausanne, Genève, le 8 juin 1908.

(Signé:) Louis Perrier, Henri Meyer, Henri Baudin.

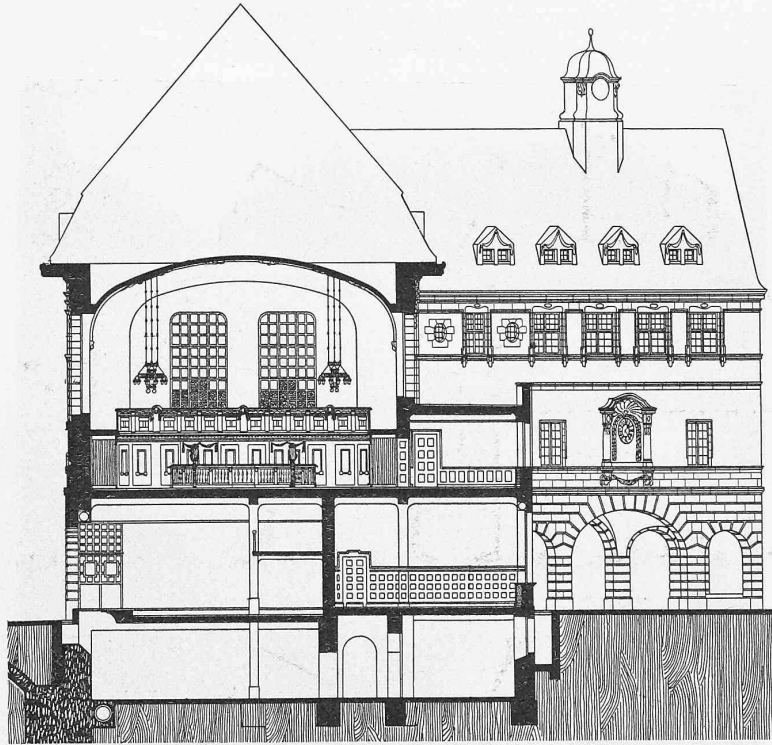


Abb. 6. Querschnitt durch das Hauptgebäude der neuen Börse in Basel. — 1:300.