

Zeitschrift: Schweizerische Bauzeitung
Herausgeber: Verlags-AG der akademischen technischen Vereine
Band: 51/52 (1908)
Heft: 17

Inhaltsverzeichnis

Nutzungsbedingungen

Die ETH-Bibliothek ist die Anbieterin der digitalisierten Zeitschriften auf E-Periodica. Sie besitzt keine Urheberrechte an den Zeitschriften und ist nicht verantwortlich für deren Inhalte. Die Rechte liegen in der Regel bei den Herausgebern beziehungsweise den externen Rechteinhabern. Das Veröffentlichen von Bildern in Print- und Online-Publikationen sowie auf Social Media-Kanälen oder Webseiten ist nur mit vorheriger Genehmigung der Rechteinhaber erlaubt. [Mehr erfahren](#)

Conditions d'utilisation

L'ETH Library est le fournisseur des revues numérisées. Elle ne détient aucun droit d'auteur sur les revues et n'est pas responsable de leur contenu. En règle générale, les droits sont détenus par les éditeurs ou les détenteurs de droits externes. La reproduction d'images dans des publications imprimées ou en ligne ainsi que sur des canaux de médias sociaux ou des sites web n'est autorisée qu'avec l'accord préalable des détenteurs des droits. [En savoir plus](#)

Terms of use

The ETH Library is the provider of the digitised journals. It does not own any copyrights to the journals and is not responsible for their content. The rights usually lie with the publishers or the external rights holders. Publishing images in print and online publications, as well as on social media channels or websites, is only permitted with the prior consent of the rights holders. [Find out more](#)

Download PDF: 14.04.2026

ETH-Bibliothek Zürich, E-Periodica, <https://www.e-periodica.ch>

INHALT: L'architecture contemporaine dans la Suisse romande. — Flusskorrekturen und Wildbachverbauungen in der Schweiz 1907. — Die elektrische Traktion mit Einphasenwechselstrom auf der S.B.B.-Linie Seebach-Wettingen. — Berner Alpenbahn. — Miscellanea: Petroleum-Ferndruckleitung. Statistik der Elektrizitätswerke in Deutschland. Stahl- und Eisenbeton-Konstruktionen in der Architektur. Adhäsions-Hängebahnen mit elektrischem Einzelantrieb. Drahtseilbahn Leonhardsplatz-Susenberg in Zürich. Chromlederplatten als schalldämpfende Schienenunterlagen. Elektr. Schmal-spurbahn Brig-Belalp. Schweizerische Landesausstellung in Bern 1913. Aufwendungen

für die Staatsbahnen im Grossherzogtum Baden. Das Gas- und Wasserwerk und das Elektrizitätswerk der Stadt Basel. Staueanlagen in Südwestafrika. Roheisenerzeugung der Vereinigten Staaten. — Nekrologie: Dr. S. Stoffel. — Konkurrenzen: Strassenbrücke über den Norr-Strom in Stockholm. Schweizer. Nationalbank und eidg. Verwaltungsgebäude in Bern. — Korrespondenz: Wettbewerb für die neuen Universitätsbauten in Zürich. — Literatur: Zeitschrift für Geschichte der Architektur. Die romanische Steinplastik in Schwaben. Literarische Neuigkeiten. — Vereinsnachrichten: G. e. P.: Adressverzeichnis; Stellenvermittlung.

Bd. 51.

Nachdruck von Text oder Abbildungen ist nur unter der Bedingung genauester Quellenangabe gestattet.

Nr. 17.

L'architecture contemporaine dans la Suisse romande.

Par A. Lambert, architecte.

Lausanne. IV. Maisons de campagne.¹⁾

I.

L'étude que nous avons entreprise sur l'architecture contemporaine dans la Suisse romande et dans laquelle nous avons parlé des nouvelles constructions de Genève, de Neuchâtel et de Lausanne serait incomplète, si nous n'y traitions pas les très intéressantes maisons de campagne qui entourent la ville de Lausanne.

Ici, comme aux environs de la plupart des villes suisses, il existe encore un certain nombre de ces campagnes du XVIII^{me} siècle, qui par leur extrême distinction donnent lieu à une comparaison souvent dangereuse pour les villas modernes. Eh bien, sans que l'architecte d'aujourd'hui s'inspire en général de ces types, il en crée de nouveaux, souvent inspirés d'un art un peu plus ancien et plus agreste et qui, correspondant à un genre de vie et à une esthétique modernes, ont un très grand intérêt et une vraie valeur artistique. Lausanne peut se vanter de posséder plusieurs spécimens remarquables de cette architecture nouvelle.

La maison de campagne du XVIII^{me} siècle est en général symétriquement disposée, elle est d'une grande simplicité de détails et de masse, la belle silhouette de son toit et ses proportions dispensent des nombreux décrochements, les encadrements de fenêtres sont lisses, quelquefois ornés d'une clef ouvragée, la porte d'entrée située dans l'axe et précédée de quelques marches d'escalier présente une décoration un peu plus riche, mais toujours très réservée; les façades en molasse grise ou en maçonnerie crépie avec chaînes d'angles à refends et encadrements des ouvertures en pierre, sont couvertes d'une corniche puissante en pierre ou en berceau de bois, peint en couleur de la pierre, le toit est recouvert en tuiles et couronné de jolis vases élancés ou d'épis à boules cannelées; quelquefois, un fronton surmontant un avant-corps central et décoré d'un cartouche à armoiries interrompt la surface du toit. Tout effet de pittoresque obtenu au moyen d'emploi de matériaux variés, briques et bois apparents,

panneaux polychromes, etc., est exclu de la construction. Nous observons donc dans ces maisons la recherche de l'unité dans la forme et la couleur.

Le plan est également simple et symétrique, clair et largement disposé. Ces demeures ont un caractère de réserve aristocratique qui domine également dans l'arrangement du jardin, de la cour et des dépendances du bâtiment principal; un beau portail en fer forgé, des plantations régulières, des terrasses ménagées pour les points de vue, des allées droites prolongent dans les environs de la maison ses lignes architecturales et rehaussent sa distinction.

Ces éléments propres à l'esprit aristocratique du XVIII^{me} siècle ont été remplacés par un art plus mouvementé, plus riche de formes et de couleurs, s'accordant mieux avec l'activité bruyante de la vie moderne, la diversité des combinaisons et des styles correspond aussi à la variété des sentiments d'une société cosmopolite et démocratique. Nous n'aurons donc pas ici à rattacher différentes solutions d'un programme à peu près

semblable à un type dominant, mais bien à considérer chaque composition dans sa recherche d'individualité.

Un architecte dont nous avons déjà signalé les œuvres dans l'étude de l'architecture moderne de Lausanne, M. Louis Bezzenet, a cherché un groupement pittoresque des masses dans sa villa Diserens au Signal. Le plan est

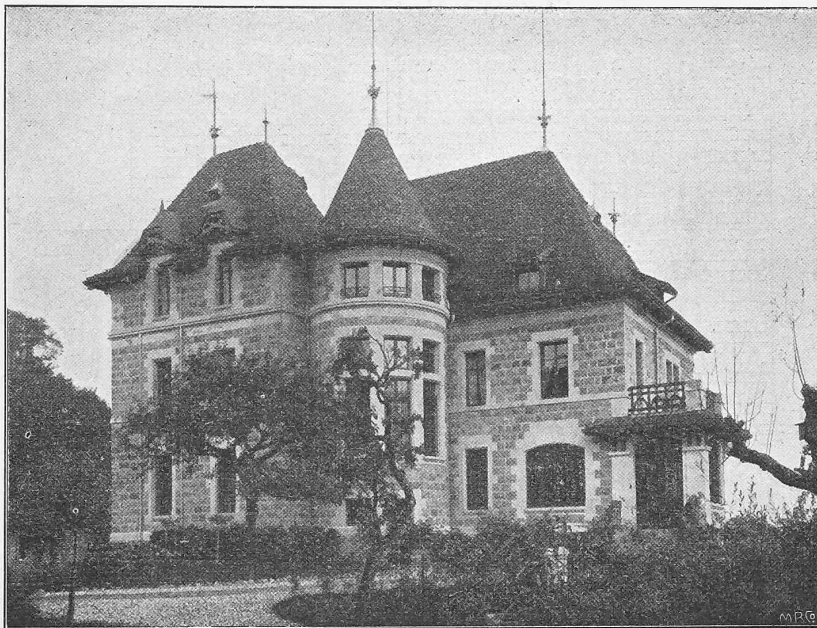


Fig. 3. La villa Diserens au Signal près Lausanne. Architecte M. Louis Bezzenet, Lausanne.

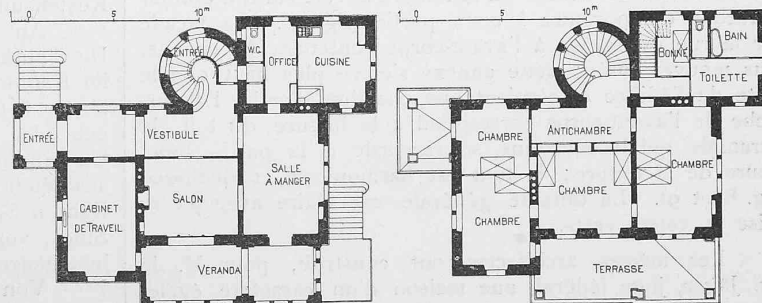


Fig. 1 et 2. Plans du rez-de-chaussée et du premier étage de la villa Diserens au Signal. — Echelle 1 : 400.

irrégulier et ses différentes parties s'expriment nettement en élévation (fig. 1, 2).

Un porche formant terrasse au premier abrite l'entrée située à un des angles de la maison; du porche, on pénètre dans un vestibule éclairé directement et aboutissant à un escalier à vis, formant tour à l'extérieur. A côté de

¹⁾ Voir tome XLIV, pages 269—275; tome XLV, pages 67—86; tome XLVII, pages 254—261.