

Zeitschrift: Schweizerische Bauzeitung
Herausgeber: Verlags-AG der akademischen technischen Vereine
Band: 49/50 (1907)
Heft: 23

Inhaltsverzeichnis

Nutzungsbedingungen

Die ETH-Bibliothek ist die Anbieterin der digitalisierten Zeitschriften auf E-Periodica. Sie besitzt keine Urheberrechte an den Zeitschriften und ist nicht verantwortlich für deren Inhalte. Die Rechte liegen in der Regel bei den Herausgebern beziehungsweise den externen Rechteinhabern. Das Veröffentlichen von Bildern in Print- und Online-Publikationen sowie auf Social Media-Kanälen oder Webseiten ist nur mit vorheriger Genehmigung der Rechteinhaber erlaubt. [Mehr erfahren](#)

Conditions d'utilisation

L'ETH Library est le fournisseur des revues numérisées. Elle ne détient aucun droit d'auteur sur les revues et n'est pas responsable de leur contenu. En règle générale, les droits sont détenus par les éditeurs ou les détenteurs de droits externes. La reproduction d'images dans des publications imprimées ou en ligne ainsi que sur des canaux de médias sociaux ou des sites web n'est autorisée qu'avec l'accord préalable des détenteurs des droits. [En savoir plus](#)

Terms of use

The ETH Library is the provider of the digitised journals. It does not own any copyrights to the journals and is not responsible for their content. The rights usually lie with the publishers or the external rights holders. Publishing images in print and online publications, as well as on social media channels or websites, is only permitted with the prior consent of the rights holders. [Find out more](#)

Download PDF: 17.01.2026

ETH-Bibliothek Zürich, E-Periodica, <https://www.e-periodica.ch>

INHALT: Le Pont de Pymont. — Das Einzelwohnhaus der Neuzeit. — Eindrücke von der Mailänder Ausstellung 1906. — Le Chalet „La Jurassienne“ au Mont-Soleil. Eidg. Polytechnikum in Zürich; Statistische Uebersicht. — Miscellanea: Oltener Tagung der Schweizer Ingenieure und Architekten. Wasserverhältnisse des Rheingebietes von den Quellen bis zur Taminamündung. Wasserkräfte Badens. Neubau der Strassenbrücke bei Laupen. Berner Alpenbahn. Die Jahresversammlung 1907 des Deutschen

Museums. Erweiterung des Nordostseekanals. Neue Handelshochschule in Köln. Neue evangelische Kirche in Degersheim. — Nekrologie: † O. Oehler. — Literatur: Kurzes Lehrbuch der Elektrotechnik. Das Einzelwohnhaus der Neuzeit. P. Stühls Ingenieur-Kalender 1908. Kalender für Gesundheitstechniker per 1908. Betonkalender 1908. Eingegangene literar. Neuigkeiten. — Vereinsnachrichten: Zürcher Ingenieur- u. Architekten-Verein. Bernischer Ingenieur- und Architekten-Verein. G. e. P.: Stellenvermittlung.

Nachdruck von Text oder Abbildungen ist nur unter der Bedingung genauer Quellenangabe gestattet.

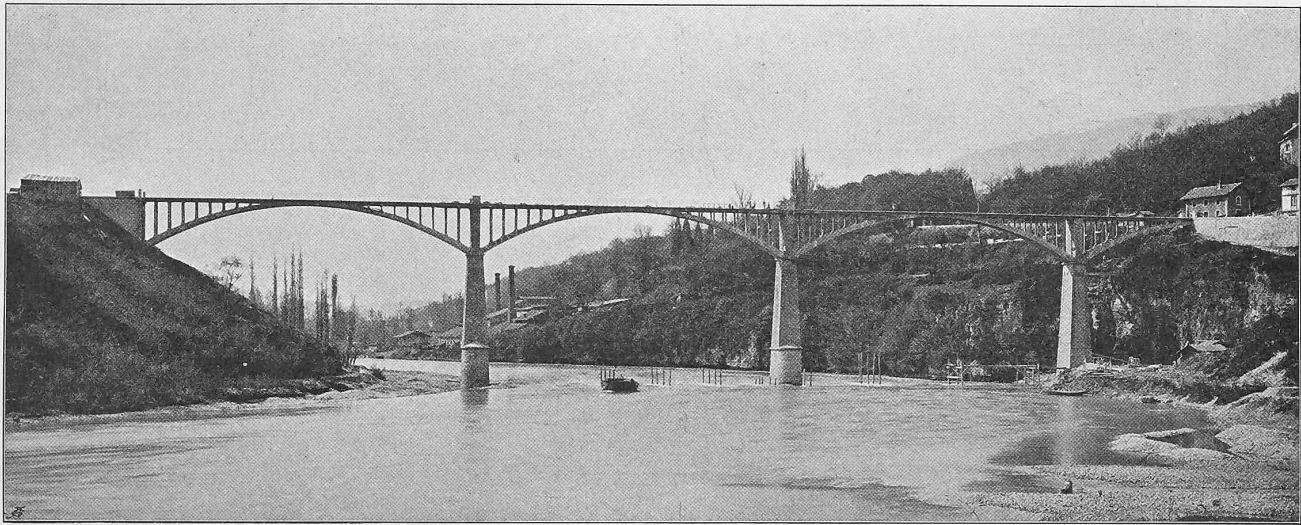


Fig. 1. Vue générale du Pont de Pymont, prise d'amont.

Le pont de Pymont.

Extrait d'une note par Monsieur P. Schanderfer, Ingénieur en Chef des Ponts et Chaussées du Département de la Haute Savoie.

L'absence de pont sur le Rhône entre Seyssel et Bellegarde, sur une longueur de 18 kilomètres, a fait poser dès 1885 le problème de la construction d'une traversée du fleuve en face de la gare de Pymont sur la ligne de Culoz à Genève, gare qui se trouve à peu près à égale distance de Bellegarde et de Seyssel.

La difficulté du problème tenait d'une part à l'importance de l'ouvrage à créer, un pont de 200 m de longueur avec chaussée à 31 m au-dessus de l'étiage en un point où le courant du fleuve est très rapide sur un fond de sable et gravier très affouillable, d'autre part aux ressources restreintes qu'on pouvait espérer réunir pour un ouvrage qui ne pouvait être incorporé que dans le réseau des chemins vicinaux ordinaires d'une petite commune de la

habituels d'ouvrages en maçonnerie ou en fer, les spécialistes du béton armé.

Ce concours fut ouvert en 1903 sur un programme définissant les conditions générales auxquelles il devait être satisfait, mais laissant toute latitude en ce qui concernait le système de construction à adopter.

A côté de plusieurs projets remarquables de ponts suspendus qui furent présentés, la Commission interdépartementale instituée pour juger le Concours se trouva en présence de deux projets de pont en arc en béton armé dressés par la Maison Hennebique et ce fut le projet présenté par M. S. de Mollins, l'un des plus anciens ingénieurs de Mr. Hennebique, qui fut choisi par la Commission interdépartementale comme présentant le plus de garanties et offrant une économie même sur un pont suspendu à deux voies, tout en permettant le croisement des véhicules au droit de deux des piles prévues grâce à des encorbellements réalisés en ces points.

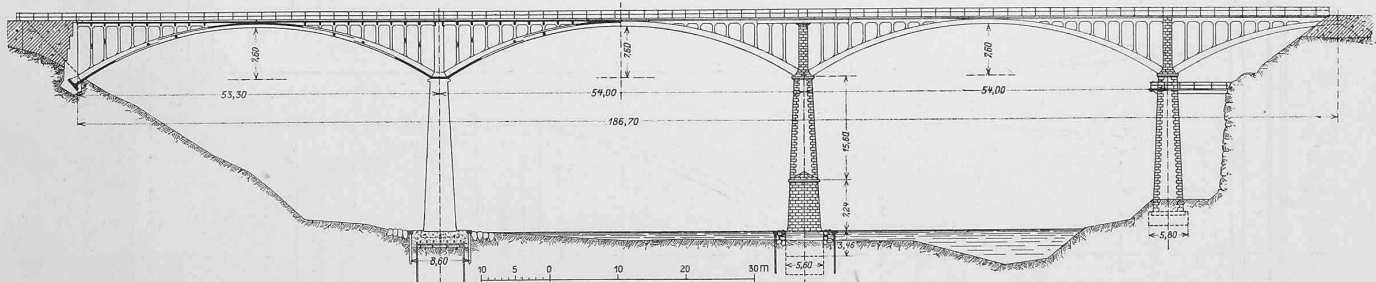


Fig. 2. Elévation et coupe longitudinale du pont de Pymont. Echelle 1 : 1000.

Haute Savoie. Il s'agissait, en un mot, de construire un ouvrage d'art très important avec une dépense aussi faible que possible.

De nombreuses études furent faites, et il semblait que, seul un pont suspendu pût donner la solution cherchée, quand l'expérience de plusieurs ouvrages en béton armé construits dans le département, dans des conditions d'économie exceptionnelles, engagèrent le service vicinal de la Haute Savoie à mettre le projet de l'ouvrage au concours en appelant à concourir, en dehors des constructeurs

Le projet ayant été approuvé par décision de M. le Ministre de l'Intérieur en date du 11 février 1905, un marché fut passé avec la Société „la Grenobloise“ qui s'engageait à exécuter l'ouvrage moyennant le prix forfaitaire de 180 000 francs.

La dépense s'éleva en fin de compte à 212 200 francs, par suite, d'une part, de travaux supplémentaires commandés (puits de mines dans les piles exigés par le Génie Militaire et exhaussement du garde-corps) jusqu'à concurrence de 5874 francs, par suite, d'autre part, de difficultés exception-