

Zeitschrift: Schweizerische Bauzeitung
Herausgeber: Verlags-AG der akademischen technischen Vereine
Band: 47/48 (1906)
Heft: 8

Wettbewerbe

Nutzungsbedingungen

Die ETH-Bibliothek ist die Anbieterin der digitalisierten Zeitschriften auf E-Periodica. Sie besitzt keine Urheberrechte an den Zeitschriften und ist nicht verantwortlich für deren Inhalte. Die Rechte liegen in der Regel bei den Herausgebern beziehungsweise den externen Rechteinhabern. Das Veröffentlichen von Bildern in Print- und Online-Publikationen sowie auf Social Media-Kanälen oder Webseiten ist nur mit vorheriger Genehmigung der Rechteinhaber erlaubt. [Mehr erfahren](#)

Conditions d'utilisation

L'ETH Library est le fournisseur des revues numérisées. Elle ne détient aucun droit d'auteur sur les revues et n'est pas responsable de leur contenu. En règle générale, les droits sont détenus par les éditeurs ou les détenteurs de droits externes. La reproduction d'images dans des publications imprimées ou en ligne ainsi que sur des canaux de médias sociaux ou des sites web n'est autorisée qu'avec l'accord préalable des détenteurs des droits. [En savoir plus](#)

Terms of use

The ETH Library is the provider of the digitised journals. It does not own any copyrights to the journals and is not responsible for their content. The rights usually lie with the publishers or the external rights holders. Publishing images in print and online publications, as well as on social media channels or websites, is only permitted with the prior consent of the rights holders. [Find out more](#)

Download PDF: 01.02.2026

ETH-Bibliothek Zürich, E-Periodica, <https://www.e-periodica.ch>

Wettbewerb für die Höhere Töcherschule auf der Hohen Promenade in Zürich.

Bericht des Preisgerichtes.

Das Preisgericht trat Montag, den 29. Januar 1906, vormittags 9 Uhr, unter dem Vorsitz des Herrn Stadtrat Mousson zusammen. An Stelle des erkrankten Herrn Stadtbaumeisters Geiser nahm im Auftrage des Stadtrates Herr Stadtrat Wyss an den Beratungen teil.

Es lagen 42 Projekte vor, von denen zwei wegen verspäteten Einganges nicht zur Beurteilung gelangen konnten.

In einem ersten Rundgange wurden die Pläne besichtigt und alsdann ein Augenschein auf der Baustelle vorgenommen.

Bei einem zweiten Rundgange wurden fünf Projekte ausgeschaltet.

Ein dritter Rundgang führte zur Ausscheidung weiterer 22 Entwürfe.

Am zweiten Tage erfolgte die sorgfältige Sichtung der noch übrigen 13 Arbeiten, wobei sieben aus der weiteren Beurteilung austraten.

Die verbleibenden sechs Projekte wurden einer eingehenden Prüfung und Besprechung unterzogen. Sie führte zu folgender Beurteilung:

Entwurf No. 15. Kennwort «Bergkrone». Ein gut orientiertes Projekt. Die Treppen sind gut plaziert, ebenso die Abortanlagen. Die Eingangshalle ist vielleicht etwas zu gross. Die malerische Galerie, deren Nutzen vielleicht bezweifelt werden kann, ist zu hoch im Verhältnis zum Hauptgebäude, das dadurch zu stark verdeckt und verdunkelt wird. In der Achse des Gebäudes, gegenüber der Zugangstreppe, steht ein Pfeiler. Der Haupteingang des Gebäudes sollte besser hervortreten. Der runde Teil des nordöstlichen Treppenhauses ist konstruktiv unrichtig. Ein Teil des Korridors in den oberen Etagen mangelt genügenden Lichtes und dem Teil des Ganges im untern Geschoss, der nach der Seite der Promenade liegt, fehlt es vollständig. Der «Hof» verdunkelt das Kellergeschoss des Hauses. Der Südflügel kommt der Promenade zu nahe, von welcher man direkt in die Klassenzimmer hinein sieht. Die Fassaden zeigen eine angenehme Silhouette und sind gut durchgebildet. Die grosse Treppe im Ostflügel geht nicht bis zum Untergeschoss. Es ist nur ein einziger Schnitt vorhanden. Mit einem Ansatz von 25 Fr. für den m³ kommt der Verfasser auf 713 500 Fr. Baukosten.

Entwurf No. 16. Kennwort «Sylvesterglocken». An der Hohen Promenade ist so viel Abstand genommen, dass weder von den Bäumen auf das Schulhaus, noch von diesem auf jene eine üble Wirkung zu befürchten ist. Die den meisten Projekten des Wettbewerbes eigentümliche Lösung des Grundrisses in einem der westlichen Ecke des Friedhofes angepassten, stumpfen Winkel wird dann annehmbar sein, wenn, wie hier, das Bauwerk so in einzelne klare Massen zerlegt wird, dass eine womöglich rückwärts gelegene Haupterhebung durch einen niedrigeren Bauteil längs der Promenade zu einer harmonischen Gruppe ergänzt wird. Der Grundriss zeigt drei gut gelegene Treppen. Ein grosser Teil der Schulsäle ist nach Nordnordost gerichtet. Bei der geringen Abweichung von der reinen Ostlage kann darin kein wesentlicher Nachteil erblickt werden. Treppenhäuser und Korridore sind genügend, stellenweise allerdings keineswegs reichlich beleuchtet. Die Flächenmasse verschiedener Räume, besonders im Dachgeschoss, überschreiten das Verlangte erheblich. Die Abwärts-

wohnung wäre nur möglich, wenn ein Lichtgraben davorgelegt würde. Die doppelte Zugänglichkeit des Singsaales würde Vorteile mit sich bringen. Der Zeichensaal hat eine ungewöhnliche, nicht wohl praktische Form. Eigenartig ist auch die Anordnung der naturwissenschaftlichen Sammlungsräume im Untergeschoss, über deren Anwendbarkeit sich reden liesse. Der Treppenaufgang von der Rämistrasse ist etwas zu aufwändig, aber wie der ganze Bau in ungemein ansprechenden Formen gehalten, welche das beste Verständnis für den eigenartigen Baucharakter des Landes zeigen. Von bedenklicher Nüchternheit ist die Hofseite. Der Bau würde trotz des sehr bescheidenen Ansatzes von 22 Fr. für den m³ 763 400 Fr. kosten.

Wohnhaus an der Habsburgerstrasse in Bern.



Abb. 1. Ansicht des Mittelteils der Strassenfassade.

Entwurf No. 20. Kennwort «Herrschen und beherrscht werden». Der Verfasser rückt das im stumpfen Winkel der Form des Bauplatzes angepasste Gebäude 14 m von der obren Böschungskante der Rämistrasse zurück, überschreitet dagegen an der Hohen Promenade die Grenze des Friedhofes beträchtlich, allerdings zu gunsten eines sehr beachtenswerten eigenartigen Gedankens, nach welchem er die verbreiterte Promenade in engen Zusammenhang mit dem südlichen Flügel des Schulhauses bringt. Der Grundriss ist sehr klar und übersichtlich mit einer Haupt- und einer, allerdings zu schmalen Nebentreppe eingerichtet. Mit Ausnahme der Eingangshalle werden die Vorräume genügend beleuchtet sein. Die grössere Abortanlage gerade gegen die Promenade zu legen, ist nicht unbedenklich. Vorzüglich ist die aus der Besonderheit des Geländes erwachsene Anordnung des Haupteinganges und des davorgelegten freien Platzes. Der Verfasser nimmt an, dass der Weg zur Hohen Promenade von Norden her befahren werden kann, da sonst für keine Zufahrt gesorgt ist. Fast alle Schulsäle haben das gewünschte Südostlicht. Das Aeusserleidet bei allen künstlerischen Vorzügen im einzelnen daran, dass die ungeheure Masse des Giebels gerade an dieser Stelle die ohnedies etwas schmale Rämistrasse fast in beängstigender Weise «beherrschen» würde (cf. Motto!). Auch das geknickte Dach hinter diesem Giebel und die gleichsam nach vorn schiebende Masse dieses Bauteiles werden vom See oder vom Quai aus gesehen keinen sehr günstigen Eindruck machen.

Der Verfasser kommt mit dem entsprechenden Ansatz von 25 Fr.

für den m³ zu der Bausumme von 763 500 Fr.

Entwurf No. 23. Kennwort «Neujahr 1906». Beachtenswert ist die zurückgeschobene Lage des Gebäudes. Dieses erscheint zwar nicht mehr als wesentlicher Faktor im Stadtbild. Allein die Anordnung hat den Vorzug, dass der grosse Platz vor dem Gebäude ungefähr in seiner jetzigen Gestalt belassen werden kann. Dasselbe gilt von den Wegen zur Hohen Promenade. Die Grundrissdisposition ist einfach und klar. Treppen und Aborte sind gut plaziert, die Korridore zumeist gut beleuchtet und nicht zu lang. Ueberflüssig erscheint die in drei Stockwerken wiederkehrende Halle an der Nordecke. Im Untergeschoss liegen die Räume für Physik ungünstig, sie sind nur durch enge Lichtschächte ungenügend beleuchtet. Sonst sind die Schulräume gut disponiert und gut beleuchtet. Der Vorplatz vor dem Singsaal ist zu knapp. Die Architektur ist etwas kleinlich und entbehrt der künstlerischen Eigenart. Die Risalite an der Schmalseite sind überflüssig, wirken eher störend. Es fehlt die grosse ruhige Dachform. Die Eingänge liegen im Keller. Die Bausumme stellt sich bei einem Ansatz von 25 Fr. für den m³ auf 627 700 Fr.

Entwurf No. 30. Kennwort «Als ich noch im Flügelkleide». Der

Wohnhaus an der Habsburgerstrasse in Bern. — Erbaut von Architekt Walther Joss in Bern.

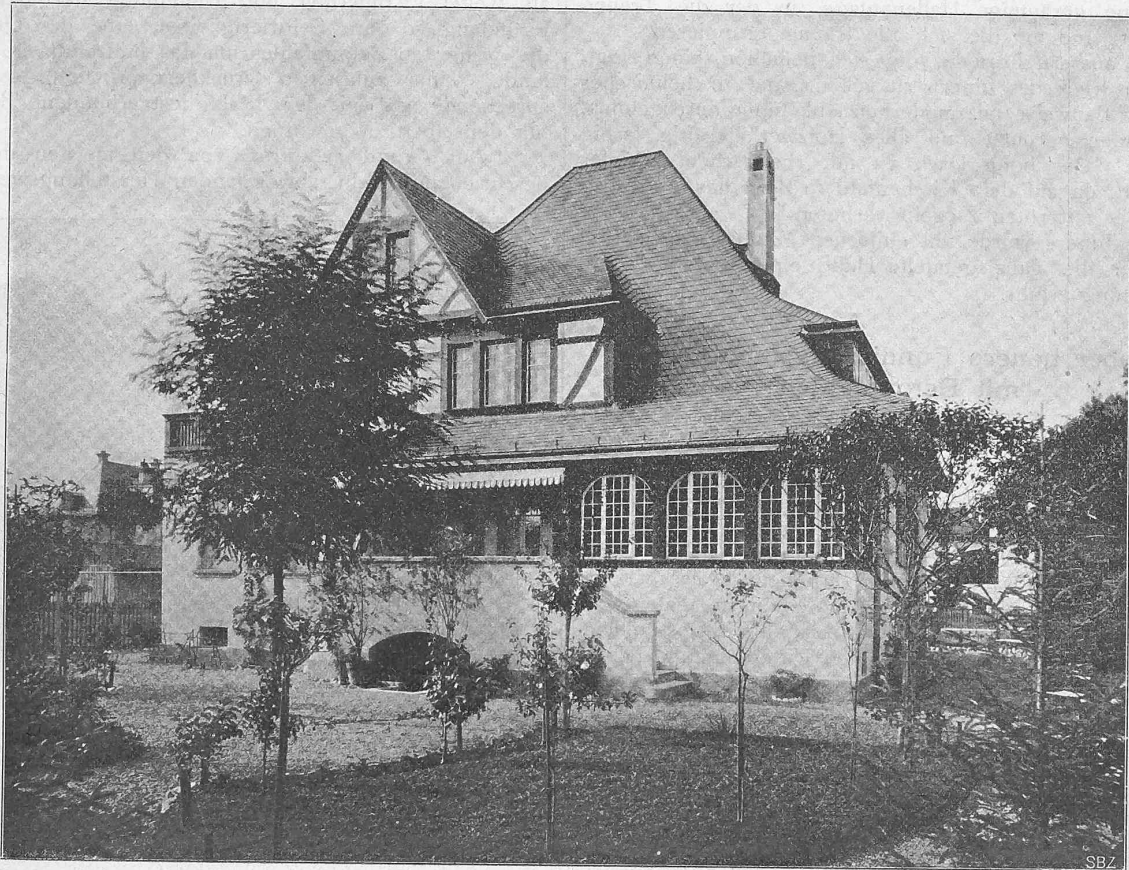


Abb. 2. Ansicht der Gartenfassade.

Plan ist klar, einfach und gut orientiert, doch zeigt er sechs Klassen nach Nordosten, die wohl etwas zu nahe an der Transformatorenstation liegen. Der Eingang befindet sich im Untergeschoss. Das Dienstzimmer des Abwartes ist viel zu gross für seinen Zweck. Der Flügel, welcher die Abortanlagen enthält, ist wenig glücklich angeklebt, es wäre besser gewesen, die Waterklosets auf die Flügel zu verteilen, statt sie zu zentralisieren. Die Haupttreppe ist etwas zu gross und sollte besser auf die Lokale hin führen, denen sie zu dienen hat. Die mittlere Partie des Korridors (gegenüber den Waterklosets) ist wenig glücklich und hätte besser studiert werden können: Es ergibt sich eine ungeschickte Form der Zimmer und im Gang ein einspringender Winkel, der schlecht wirkt. Die Architektur ist kurzweilig: Das Gebäude bietet einen malerischen Anblick. Die Baukosten sind bei einem Ansatz von Fr. 23,75 für den m³ auf 700 000 Fr. veranschlagt.

Entwurf Nr. 31. Kennwort: «Kreuzgang». Der Grundriss ist etwas weitläufig, aber in der allgemeinen Anordnung gut. Haupttreppe und Nebentreppe sind gut plazierte, die Aborte etwas knapp. Der Nordost-Flügel fügt sich erzwungen und unschön an den Hauptbau an, und als Folge davon entstehen im Innern unangenehm geformte Räume. Der Südflügel tritt zu nahe an die Allee der Hohen Promenade heran. Der nordöstliche Weg zu letzterer ist beseitigt und durch Treppen ersetzt. Die Schulzimmer sind gut gelegen und im allgemeinen gut beleuchtet. Störend sind in mehreren Zimmern die breiten Fensterpfeiler. Der Zeichnungsaal ist in der Form unzweckmässig und erhält von zwei Seiten Licht. Die Vorderfassade zeigt im ganzen gute, grosse Verhältnisse. Zu loben ist als reizvolles Motiv der geschlossene Hof. Es dürfte ihm jedoch etwas an Sonne fehlen. Die Rückfassade ist ohne besondere Bedeutung. Der Treppenaufgang von der Rämistrasse her ist lang und nüchtern. Mit dem Durchschnittspreis von 25 Fr. ist die Bau summe auf 830 000 Fr. berechnet.

Gestützt auf diese Würdigung entschied sich das Preisgericht dahin, mit Preisen zu bedenken die Entwürfe Nr. 15, 16, 23 und 31, den letzten mit Mehrheitsbeschluss. Sodann einigte es sich darauf, einen I. Preis nicht zu erteilen, dagegen zuzuerkennen: Je einen II. Preis im Betrage von 2000 Fr. den Entwürfen Nr. 15 und 16, einen III. Preis im Betrage von 1200 Fr. dem Entwurf Nr. 23 und einen IV. Preis im Betrage von 800 Fr. dem Entwurf Nr. 31. Ferner beschloss es, das Projekt Nr. 20 dem Stadte zum Ankauf zu empfehlen und der Arbeit Nr. 30 eine lobende Erwäh-

nung auszusprechen. Die Eröffnung der Umschläge dieser Entwürfe ergab:

- Je ein II. Preis: «Bergkrone» Bischoff & Weideli in Zürich,
«Sylvesterglocken» Adolf Krayen in Zürich,
III. Preis: «Neujahr 1906» E. und K. Froehlicher in Solothurn,
IV. Preis: «Kreuzgang» Martin Risch und Heinrich Bräm in Zürich.
Zürich, den 30. Januar 1906.

Das Preisgericht:

sig. H. Mousson, L. Châtelain, Th. Hünerwadel, Th. Fischer, H. Wyss.

Wohnhaus an der Habsburgerstrasse in Bern.

Erbaut von Architekt Walther Joss in Bern.

Das kleine, für eine Familie bestimmte Wohnhaus, dessen Ansichten und Grundrisse wir nebenstehend veröffentlichen, ist 1904 von Architekt Walther Joss in Bern

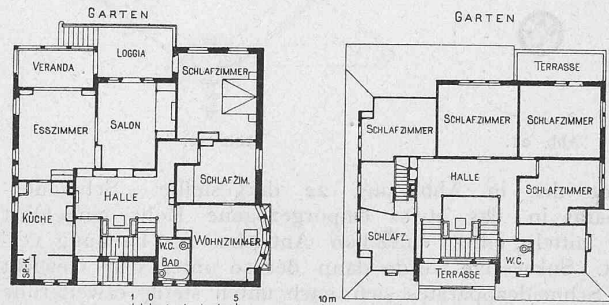


Abb. 3. Grundrisse vom Erdgeschoss und Dachgeschoss. — 1:400.

an der Habsburgerstrasse daselbst erbaut worden. Das eigenartige Bauprogramm, das vom Bauherrn aufgestellt worden war, verlieh dem Bauwerk seinen charakteristischen Ausdruck. Sämtliche Wohnräume und ein Teil der Schlaf Räume mussten auf einem Stockwerk vereinigt werden; nur drei Schlafzimmer und einige Kammern waren im Dach-