

**Zeitschrift:** Schweizerische Bauzeitung  
**Herausgeber:** Verlags-AG der akademischen technischen Vereine  
**Band:** 45/46 (1905)  
**Heft:** 24

## **Inhaltsverzeichnis**

### **Nutzungsbedingungen**

Die ETH-Bibliothek ist die Anbieterin der digitalisierten Zeitschriften auf E-Periodica. Sie besitzt keine Urheberrechte an den Zeitschriften und ist nicht verantwortlich für deren Inhalte. Die Rechte liegen in der Regel bei den Herausgebern beziehungsweise den externen Rechteinhabern. Das Veröffentlichen von Bildern in Print- und Online-Publikationen sowie auf Social Media-Kanälen oder Webseiten ist nur mit vorheriger Genehmigung der Rechteinhaber erlaubt. [Mehr erfahren](#)

### **Conditions d'utilisation**

L'ETH Library est le fournisseur des revues numérisées. Elle ne détient aucun droit d'auteur sur les revues et n'est pas responsable de leur contenu. En règle générale, les droits sont détenus par les éditeurs ou les détenteurs de droits externes. La reproduction d'images dans des publications imprimées ou en ligne ainsi que sur des canaux de médias sociaux ou des sites web n'est autorisée qu'avec l'accord préalable des détenteurs des droits. [En savoir plus](#)

### **Terms of use**

The ETH Library is the provider of the digitised journals. It does not own any copyrights to the journals and is not responsible for their content. The rights usually lie with the publishers or the external rights holders. Publishing images in print and online publications, as well as on social media channels or websites, is only permitted with the prior consent of the rights holders. [Find out more](#)

**Download PDF:** 28.01.2026

**ETH-Bibliothek Zürich, E-Periodica, <https://www.e-periodica.ch>**

INHALT: Die Verlängerung der Appenzeller Strassenbahn von Gais nach Appenzell. — Das Rathaus zu Einsiedeln. — Neubauten für die Kantonschule und die Hochschule in Zürich, sowie für das Technikum in Winterthur. — Die Schweizer Eisenbahnen i. J. 1904. (Schluss.) — Vergleichende Zusammenstellung der Hauptdaten eiserner Brücken von über 200 m Stützweite. — Miscellanea: Monatsausweis über die Arbeiten am Rickentunnel. Schmalspurbahn von Altstätten nach Gais. Eidg. Materialprüfungsanstalt am

schweizer. Polytechnikum in Zürich. Eidg. Polytechnikum. Einphasenstrom-Betrieb auf der Linie Bloomington-Joliet. Dampfturbinenanlage in Tokio. Schweiz. Telegraphenverwaltung. Drahtseilbahn von Gunten nach Sigriswil. — Preisausschreiben des Vereins Deutscher Maschinen-Ingenieure. — Literatur: Die Dampfturbinen. Die Architektur des XX. Jahrhunderts. — Vereinsnachrichten: Fünfzigjähriges Jubiläum des Eidgen. Polytechnikums. Gesellschaft ehemaliger Studierender: Stellenvermittlung.

*Nachdruck von Text oder Abbildungen ist nur unter der Bedingung genauester Quellenangabe gestattet.*

## Die Verlängerung der Appenzeller Strassenbahn von Gais nach Appenzell.

Von L. Kürsteiner, Ingenieur, St. Gallen.

Die seit dem Jahre 1889 im Betriebe stehende Appenzeller Strassenbahn St. Gallen—Gais hat sich, nach glücklicher Ueberwindung der ersten schweren Jugendjahre und Kinderkrankheiten rasch weiter entwickelt und finanziell gekräftigt, sodass man es endlich wagen durfte, an den Ausbau der Linie nach Appenzell, ihrem einzig natürlichen Endpunkt, zu schreiten.

Das nur 5560 m lange Schlusstück besitzt einige nicht ganz uninteressante Bauobjekte, die es vielleicht verdienen, den Lesern der Schweiz. Bauzeitung vorgestellt zu werden. Ich benutze diese Gelegenheit, um in Kürze auch die ganze Bahnstrecke zu besprechen, die zur Zeit ihres Baues mancherlei Neues geboten hat, da meines Wissens in der Schweiz. Bauzeitung darüber noch nicht berichtet worden ist. Um mich dabei der äussersten Kürze befleissen zu können, verweise ich Interessenten auf die eingehendere französische Publikation „Monographie d'un chemin de fer routier par Félix Martin et L. Clarard“ (Paris 1891, Baudry et Cie.), sowie auf eine ergänzende deutsche Uebersetzung dieser Monographie von A. Goering, Berlin 1892.

Die Länge der ganzen Linie von St. Gallen bis Appenzell beträgt 19 520 m; hievon liegen auf der Strasse 15,1 km und auf eigenem Bahnkörper 4,4 km.

Die Linie wird mit gemischtem Adhäsions- und Zahn-

lich auch bei dem grössten Schneefall zu keinerlei Störungen Anlass gegeben, sodass schon deshalb kein Grund vorhanden war, für die neue Strecke zu einem andern Zahnstangensystem überzugehen. Wie aus dem Längenprofil (Abb. 4) ersichtlich ist, werden 26 % der Linie mit Zahnstange und 74 % als Adhäsionsbahn betrieben.

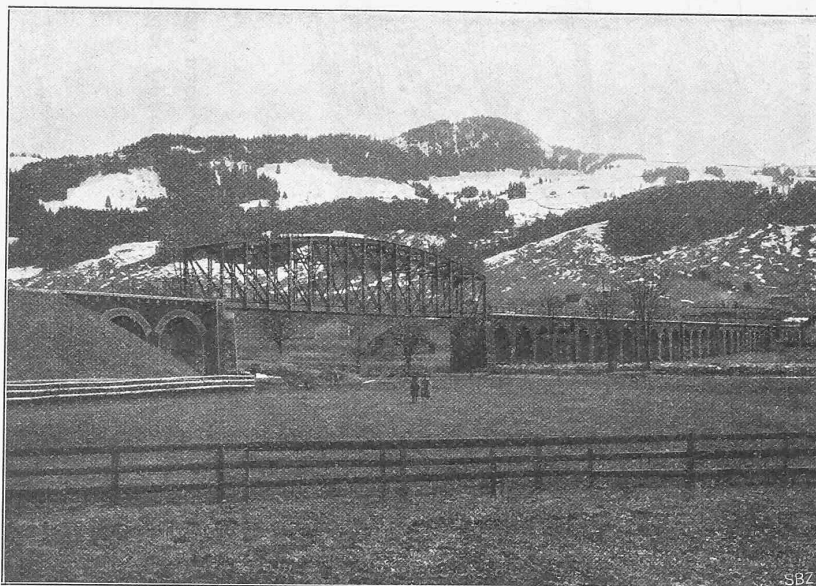


Abb. 1. Viadukt bei Appenzell. — Ansicht von Norden.

Die Maximalsteigung von 92 ‰ fällt beim Aufstieg von St. Gallen gegen das „Nest“ gleichzeitig mit einer Kehrkurve von 30 m Radius zusammen. Dieser Teil bildet, weniger für den Bahnbetrieb als für den Reisenden, eine der interessantesten Strecken der Bahn.

Die neben der innern Schiene freibleibende Strassenbreite beträgt auf st. gallischem und appenzell-ausserrhodischem Gebiet 4,5 m, wogegen auf Gebiet von Appenzell-Innerrhoden die kantonalen Behörden volle 6 m verlangten. Das neu erstellte Teilstück kostete daher relativ auch wesentlich mehr und es sind auf demselben bedeutende Vorteile durch die Strassenbenutzung eigentlich nicht erwachsen.

Der Oberbau der alten Linie besteht aus 9 m langen, 25 kg/m schweren Stahlschienen mit 11 Schwellen auf den Stoss. Die neue Strecke erhielt das gleiche Schienenprofil mit ähnlichen Schwellen, jedoch mit 12 m langen Schienen und 15 Schwellen sowie kräftigern und längern Laschen. Dabei wurde die Schwellendistanz am Stoss von 820 auf 400 mm vermindert. Die Zahnstange wiegt 57 kg/m und wird mit besondern Sätteln auf den Querschwellen festgehalten. Auf 9 m Schienen fallen zwei Zahnstangen zu 4,5 m und auf 12 m drei Stück zu 4 m Länge.

Das Gewicht des ganzen Oberbaues beträgt: a) Für die Adhäsionsstrecken 107 kg/m; b) für die Zahnstangenstrecken 164 kg/m.

Der Unterbau erhielt eine Breite der Erdplanie von

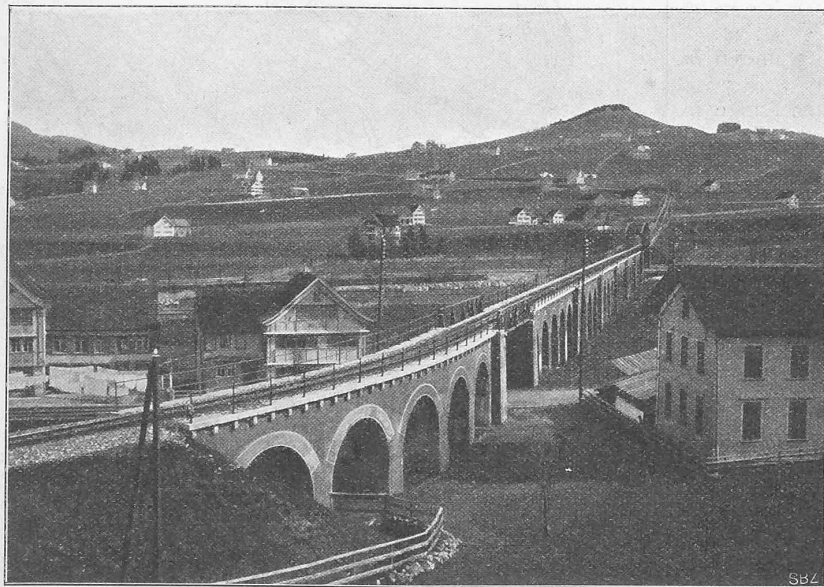


Abb. 2. Viadukt bei Appenzell. — Ansicht von Süden.

stangensystem betrieben. Strecken mit über 40 ‰ Steigung sind mit den bekannten Riggenbach'schen, durch Klose verbesserten Leitzahnschienen versehen. Diese Zahnstangen haben sich im allgemeinen durchaus bewährt und nament-