

Zeitschrift: Schweizerische Bauzeitung
Herausgeber: Verlags-AG der akademischen technischen Vereine
Band: 39/40 (1902)
Heft: 6

Inhaltsverzeichnis

Nutzungsbedingungen

Die ETH-Bibliothek ist die Anbieterin der digitalisierten Zeitschriften auf E-Periodica. Sie besitzt keine Urheberrechte an den Zeitschriften und ist nicht verantwortlich für deren Inhalte. Die Rechte liegen in der Regel bei den Herausgebern beziehungsweise den externen Rechteinhabern. Das Veröffentlichen von Bildern in Print- und Online-Publikationen sowie auf Social Media-Kanälen oder Webseiten ist nur mit vorheriger Genehmigung der Rechteinhaber erlaubt. [Mehr erfahren](#)

Conditions d'utilisation

L'ETH Library est le fournisseur des revues numérisées. Elle ne détient aucun droit d'auteur sur les revues et n'est pas responsable de leur contenu. En règle générale, les droits sont détenus par les éditeurs ou les détenteurs de droits externes. La reproduction d'images dans des publications imprimées ou en ligne ainsi que sur des canaux de médias sociaux ou des sites web n'est autorisée qu'avec l'accord préalable des détenteurs des droits. [En savoir plus](#)

Terms of use

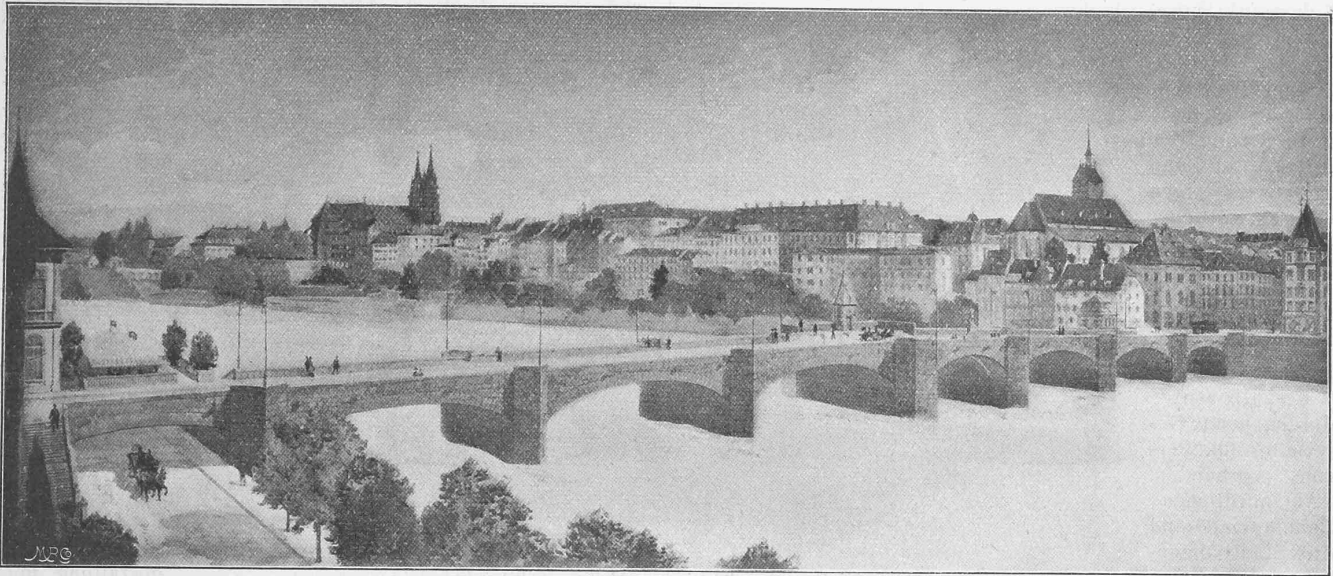
The ETH Library is the provider of the digitised journals. It does not own any copyrights to the journals and is not responsible for their content. The rights usually lie with the publishers or the external rights holders. Publishing images in print and online publications, as well as on social media channels or websites, is only permitted with the prior consent of the rights holders. [Find out more](#)

Download PDF: 18.04.2026

ETH-Bibliothek Zürich, E-Periodica, <https://www.e-periodica.ch>

INHALT: Die Wiener Stadtbahnen. (Schluss.) — Wettbewerb für den Neubau der mittleren Rheinbrücke zu Basel. IV. — Miscellanea: Schiffshebewerk mit nur im Gelenk drehbarem Schwimmkörper. Ein neuer elektrischer Wasserheiz-Apparat. Die Bespritzung mit Petroleumrückständen. Monatsausweis über die Arbeiten am Simplon-Tunnel. Englische Normalprofile in der Eisen- und Stahlindustrie. Eidg. Polytechnikum. — Konkurrenzen: Neubau eines Kollegienhauses für die Universität Freiburg i. B.

Provinzialmuseum zu Münster i. W. Stadttheater in Freiburg i. B. — Nekrologie: † Joh. Ed. Blaser. — Korrespondenz: Neubau der mittleren Rheinbrücke zu Basel. Stuttgarter Stadterweiterung. — Litteratur: Croquis de ponts métalliques. Eingegangene literarische Neuigkeiten. — Vereinsnachrichten: Zürcher Ingenieur- und Architekten-Verein. Bündnerischer Ingenieur- und Architekten-Verein. Gesellschaft ehemaliger Studierender: Stellenvermittlung.



Eigene Aufnahme nach dem Original (Aquarell).

Aetzung von Meisenbach, Riffarth & Cie. in München.

III. Preis (ex aequo). Motto: Porta Helvetiae (Stein).

Verfasser: Philipp Holzmann & Cie., Oberingenieur Lauter und Architekt Ritter in Frankfurt a. M., Architekt Em. La Roche in Basel.

Ausführende Firmen: Ph. Holzmann & Cie. in Frankfurt a. M. und Alb. Buss & Cie. in Basel.

Wettbewerb für den Neubau der mittleren Rheinbrücke zu Basel.

Die Wiener Stadtbahnen.

(Schluss.)

Von den eisernen Brücken sind die grössern je nach der vorhandenen Höhe über dem Strassenniveau bzw. dem Hochwasser der Flussläufe als Bogenbrücken oder Parabelträger ausgebildet; die grössten Lichtweiten letzterer Konstruktionsart betragen 56 m (Heiligenstädterstrasse) und 52 m (Hernalsstrasse), während die grösste Bogenbrücke über die Döbler Hauptstrasse (Abb. 12 S. 57) 33 m weit gespannt ist. Die Beschotterung ist meistens durchgehend und wird von Hängeböden getragen, die an den Längs- und Querträgern befestigt sind.

zu übertragen hat und eine Inanspruchnahme der Laschenbolzen auf Biegung verhindert. Diese schon 1895 versuchsweise bei der Berliner Stadtbahn angewandte Stoss-Konstruktion soll sich gut bewähren und man erwartet, sie werde dazu beitragen, die Dauer der Schienen zu verlängern.

Die Stationen sind teils eigentliche Bahnhöfe für vollen Verkehr, teils Haltestellen, die nur dem Personenverkehr dienen. Von den erstern bilden die grössern Bahnhöfe, Hütteldorf, Heiligenstadt und Hauptzollamt, die Eckpunkte des Stadtbahnnetzes, wo die Stadtbahn-Züge formiert werden und andererseits an die Fernbahnen anschliessen. Kleinere Bahnhöfe befinden sich in Gersthof, Hernalis und Ottakring



NEUBAU DER MITTLEREN RHEINBRÜCKE ZU BASEL

Eigene Aufnahme nach dem Original.

Aetzung von Meisenbach, Riffarth & Cie. in München.

III. Preis. Motto: Porta Helvetiae (Stein). — Ansicht. — Masstab 1 : 1000.

Die Oberbau-Normalien weichen im allgemeinen ebenfalls nicht von den bei den österr. Bahnen üblichen Typen ab. Die Querschwellen bestehen aus Hartholz, sind 2,4 m lang und haben einen Querschnitt von 25/15 cm; bei Auswechselungen wurden eiserne Schwellen verwendet. Die 12,5 m langen Vignoleschienen wiegen 35,4 kg p. l. m. und ruhen auf je 16 Querschwellen, die normal 0,81 m, bei den Stössen 0,5 m von einander entfernt sind.

Um die Schläge an den Stössen möglichst zu vermeiden, ist die Laschenverbindung nach Abb. 13 (S. 58) ausgeführt worden, wonach die äussere Lasche durch eine Stossfangschiene ersetzt ist, die zur Unterstützung der Bandagen dient. Der Raum zwischen beiden Schienen wurde durch eine kleine Stuhlschiene ausgefüllt, welche die Radlasten

(Vorortlinie), in Michelbeuern (Gürtellinie) und Meidling-Hauptstrasse (Wienthallinie). Sämtliche Bahnhöfe und Haltestellen besitzen für jede Zugrichtung besondere, erhöhte Perrons von mindestens 100 m Länge, die durch Gänge oder Passerellen mit einander verbunden sind, je nachdem die Bahnlinie als Hoch- oder Tiefbahn angelegt wurde.

Bei den Hochbahnstrecken schliessen sich die Aufnahmegebäude an die Viaduktbauten an (Abb. 14, S. 57), bei den Untergrundbahnen wurden sie dagegen in Pavillon-Anordnung quer über die Bahn gestellt (Abb. 3, S. 45). Die Haltestellen der Donaukanallinie sind nach einem etwas abweichenden Typ erbaut worden, indem die Längsseite derselben gegen den Kanal offen blieb (Abb. 15, S. 56).

Der bedeutend vergrösserte Bahnhof Hütteldorf liegt