

**Zeitschrift:** Schweizerische Bauzeitung  
**Herausgeber:** Verlags-AG der akademischen technischen Vereine  
**Band:** 31/32 (1898)  
**Heft:** 16

## **Inhaltsverzeichnis**

### **Nutzungsbedingungen**

Die ETH-Bibliothek ist die Anbieterin der digitalisierten Zeitschriften auf E-Periodica. Sie besitzt keine Urheberrechte an den Zeitschriften und ist nicht verantwortlich für deren Inhalte. Die Rechte liegen in der Regel bei den Herausgebern beziehungsweise den externen Rechteinhabern. Das Veröffentlichen von Bildern in Print- und Online-Publikationen sowie auf Social Media-Kanälen oder Webseiten ist nur mit vorheriger Genehmigung der Rechteinhaber erlaubt. [Mehr erfahren](#)

### **Conditions d'utilisation**

L'ETH Library est le fournisseur des revues numérisées. Elle ne détient aucun droit d'auteur sur les revues et n'est pas responsable de leur contenu. En règle générale, les droits sont détenus par les éditeurs ou les détenteurs de droits externes. La reproduction d'images dans des publications imprimées ou en ligne ainsi que sur des canaux de médias sociaux ou des sites web n'est autorisée qu'avec l'accord préalable des détenteurs des droits. [En savoir plus](#)

### **Terms of use**

The ETH Library is the provider of the digitised journals. It does not own any copyrights to the journals and is not responsible for their content. The rights usually lie with the publishers or the external rights holders. Publishing images in print and online publications, as well as on social media channels or websites, is only permitted with the prior consent of the rights holders. [Find out more](#)

**Download PDF:** 20.02.2026

**ETH-Bibliothek Zürich, E-Periodica, <https://www.e-periodica.ch>**

INHALT: Der Brückenbau sonst und jetzt. VIII. (Schluss.) — Wettbewerb für ein Post- und Telegraphen-Gebäude in Schaffhausen. III. (Schluss.) — Internationaler Kongress für die Vereinheitlichung der Gewinde-Systeme. II. (Schluss.) — XIII. Wanderversammlung des Verbandes deutscher Architekten- und Ingenieur-Vereine in Freiburg i. B. (Fortsetz. statt Schluss.) — Miscellanea: Universität und technische Hochschule. Ein neuer Stein- und Mörtelaufzug. Elektrische Kraftübertragung auf grosse Entfernungen.

Die Beverthalsperre. Das neue österreichische Patentgesetz. Schalldämpfer an Lokomotiven. Die Anlage einer Telephonlinie Paris-Brüssel-Berlin. — Preisausschreiben: Ein Umschlag für die «Berliner Architekturwelt». — Konkurrenzen: Neubauten für die Universität von Kalifornien in Berkeley bei San Francisco. — Litteratur: Das Bauernhaus in Deutschland, Oesterreich-Ungarn und der Schweiz. Eingegangene literarische Neuigkeiten. — Vereinsnachrichten: Stellenvermittlung.

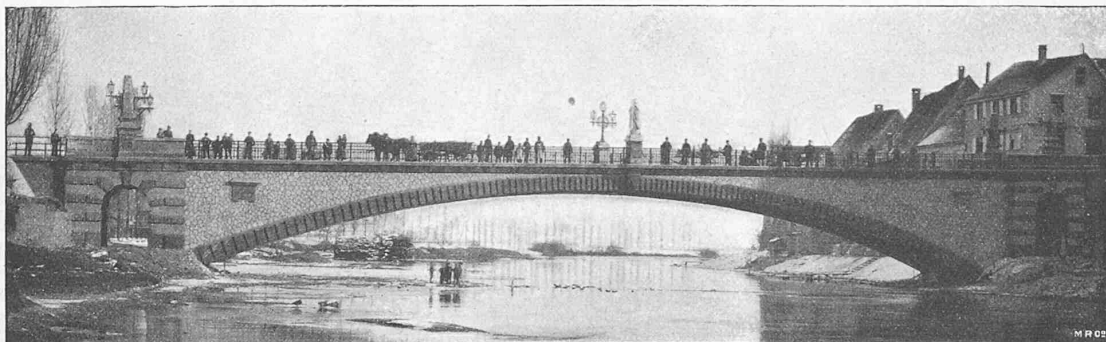


Fig. 38. Stampfbeton-Brücke über die Donau bei Munderkingen.

## Der Brückenbau sonst und jetzt.

Vortrag, gehalten am 2. November 1897 im Technischen Verein zu Frankfurt a. M. von Reg.- und Baurat Professor *Mehrtens* (Dresden.)

### VIII. (Schluss.)

Es würde einseitig sein, die Erfolge der Brückenbaukunst allein den bei der Ausbildung und Herstellung der Tragwerke oder Ueberbauten gemachten Fortschritten zuzuschreiben. Denn nicht allein die Weite der Ströme und Meeresarme, sondern auch die Wassertiefe spielt bei der Frage ihrer Ueberbrückung eine bedeutende Rolle. Darum haben die Fortschritte im Steinbau und im Eisenbau den Fortschritten in der Gründung und dem Bau der Pfeiler folgen müssen.

Zu Ende des 6. Jahrzehnts stand die beim Kehler Rheinbrückenbau unter Anwendung von Pressluft erzielte Gründungstiefe von 20 m unter Wasser unübertroffen da,

und zu Anfang des 7. Jahrzehnts war man mit Hülfe der gleichen Gründungsart auf 31 m Tiefe gekommen. Dabei ist die Gründungskunst aber noch nicht stehen geblieben. Das beweisen die beim Brückenbau der letzten beiden Jahrzehnte, und dabei ohne Anwendung von Pressluft, nur mit Hilfe offener, nach der Versenkung mit Beton gefüllter Holzkästen erreichten Tiefen von 36 m (bei der Poughkeepsie-Brücke) und selbst von 54 m bei der australischen Hawkesbury-Brücke. Bei dem künftigen Bau der North-River-Brücke in New-York wird der Felsgrund für die Türme auf der New-York-Seite sogar erst in 58 m Tiefe unter Wasser zu erreichen sein.

Die Fortschritte auf dem Gebiete der Gründungskunst sind zwar in erster Linie dem Eisenbau zu gute gekommen, aber dadurch ist der Bau der Steinbrücken durchaus nicht etwa zurückgedrängt worden. Das wäre auch nur zu beklagen gewesen. Denn in Bezug auf die Dauer kann es das Eisen dem Stein nicht gleich thun. Dies sollten

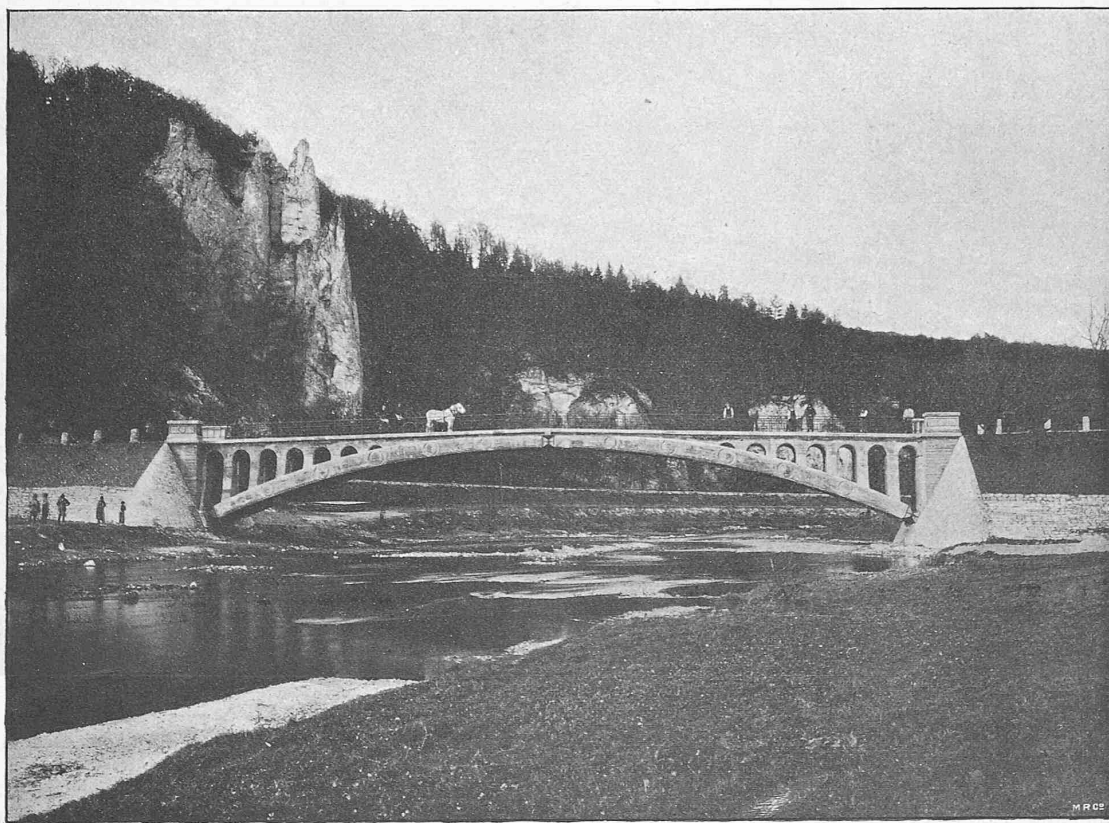


Fig. 37. Stampfbeton-Brücke über die Donau bei Inzigkofen.