

**Zeitschrift:** Schweizerische Bauzeitung  
**Herausgeber:** Verlags-AG der akademischen technischen Vereine  
**Band:** 29/30 (1897)  
**Heft:** 2

## Inhaltsverzeichnis

### Nutzungsbedingungen

Die ETH-Bibliothek ist die Anbieterin der digitalisierten Zeitschriften auf E-Periodica. Sie besitzt keine Urheberrechte an den Zeitschriften und ist nicht verantwortlich für deren Inhalte. Die Rechte liegen in der Regel bei den Herausgebern beziehungsweise den externen Rechteinhabern. Das Veröffentlichen von Bildern in Print- und Online-Publikationen sowie auf Social Media-Kanälen oder Webseiten ist nur mit vorheriger Genehmigung der Rechteinhaber erlaubt. [Mehr erfahren](#)

### Conditions d'utilisation

L'ETH Library est le fournisseur des revues numérisées. Elle ne détient aucun droit d'auteur sur les revues et n'est pas responsable de leur contenu. En règle générale, les droits sont détenus par les éditeurs ou les détenteurs de droits externes. La reproduction d'images dans des publications imprimées ou en ligne ainsi que sur des canaux de médias sociaux ou des sites web n'est autorisée qu'avec l'accord préalable des détenteurs des droits. [En savoir plus](#)

### Terms of use

The ETH Library is the provider of the digitised journals. It does not own any copyrights to the journals and is not responsible for their content. The rights usually lie with the publishers or the external rights holders. Publishing images in print and online publications, as well as on social media channels or websites, is only permitted with the prior consent of the rights holders. [Find out more](#)

**Download PDF:** 03.04.2026

**ETH-Bibliothek Zürich, E-Periodica, <https://www.e-periodica.ch>**

INHALT: Das Elektrizitätswerk an der Sihl. V. — Wettbewerb zur Erlangung von Entwürfen für den Neubau einer reform. Kirche in der Kirchgemeinde Aussersihl-Zürich. II. — Schweizerische Cementindustrie. — Miscellanea: Relief der Schweiz. Steinernen Brücken. Telegraphie ohne Drähte. 38. Hauptversammlung des Vereins deutscher Ingenieure in Kassel. Elektrischer Schneepflug. Wienthalwasserleitung. — Konkurrenzen: Stadt-

haus in Lutry (Kanton Waadt). Parlamentsgebäude in Mexiko. — Nekrologie: Ferdinand Herzog. — Vereinsnachrichten: Schweizerischer Ingenieur- und Architekten-Verein. Gesellschaft ehemaliger Studierender: Stellenvermittlung.

Hierzu eine Tafel: Wettbewerb für eine neue reformierte Kirche in der Kirchgemeinde Aussersihl (Zürich).

## Das Elektrizitätswerk an der Sihl.

Von Prof. W. Wyssling.

V.

IV. Das Maschinenhaus. Für dasselbe musste der Platz zum Teil der Sihl abgewonnen werden. An der dafür indicierten Stelle ist die Uferlinie konkav und das Terrain

Zustand ersichtlich. Dieselbe Figur zeigt auch die Anlage des ausgedehnten *Uferschutzes*, bestehend aus einer, unten 40 cm, oben 25 cm starken, auf die Grundmoräne unterhalb des Sihlbetts abgesetzten Steinpflasterung mit Steinvorlage. Diese Sicherungen machte die, namentlich bei den Hochwassern bedeutende Arbeit der Sihl auf dieser konkaven Uferseite notwendig.

Dem Situationsplan ist auch zu entnehmen, dass noch ein etwa 110 m langer *Unterwasserkanal* angelegt wurde,

### Elektrizitätswerk an der Sihl.

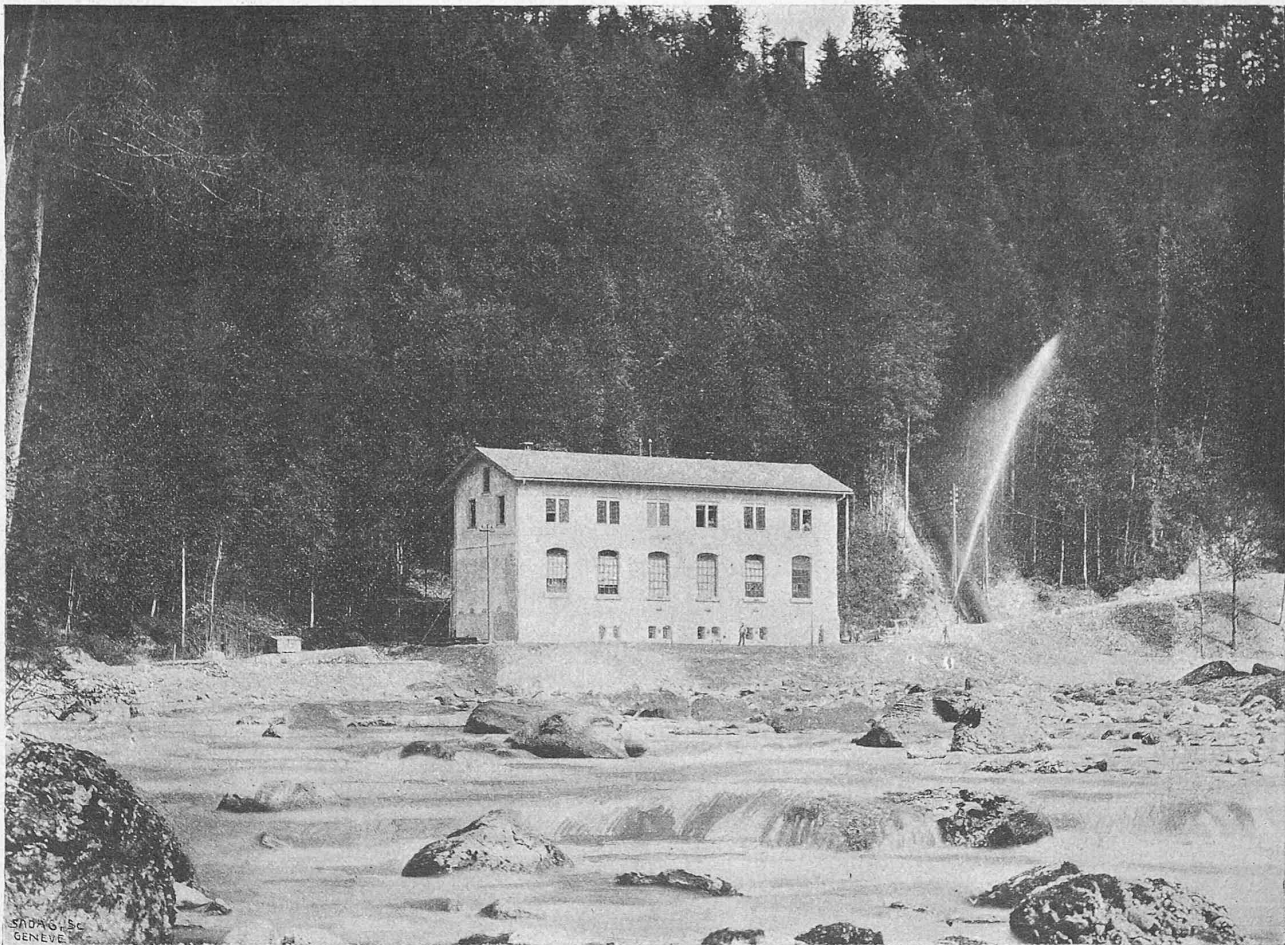


Fig. 31. Ansicht des Maschinenhauses (Auf der Höhe: der Luftschacht der Rohrleitung).

bildete einen Sumpf, der bei Hochwasser das dort ohnehin breite Sihlbett vergrößerte; davor lag eine kleine Insel. Die Zufuhr des Materials hätte grosse Kosten verursacht; eine Zufahrtsstrasse wurde zwar von der Poststrasse Schönenbergmzingen her in einer Länge von etwa 700 m erstellt, die jedoch trotzdem noch 15% Gefälle erhielt, was allerdings in Anbetracht der nach Beendigung der Baute spärlichen Benützung genügen konnte.

Dagegen konnte der Abbruch der im Grunde aus guten Findlingen bestehenden Insel sowohl den durch die Landanlage geschmälernten Querschnitt des Sihlbetts wieder herstellen, als auch das Material für Landanlage und grösstenteils auch zum Hochbau liefern. Es wurde daher dieser Weg eingeschlagen. Aus Fig. 30 Seite 3 letzter Nummer ist sowohl die Situation der ganzen Anlage als der frühere

der in den ersten Projekten nicht vorgesehen war, sich jedoch als nötig erwies, wenn man einerseits das ganze zur Verfügung stehende Gefälle auch bei Niederwasser ausnützen wollte, ohne andererseits bei Hochwasser ein Verstopfen des Abflusses durch Geschiebe befürchten zu müssen. Dieser Kanal ist daher in dem aus der Figur ersichtlichen, breiten und niedern Querschnitte, vollständig in Beton gewölbt, längs des ehemaligen Ufers hergestellt; Steinvorlage und Materialüberdeckung sollen ihn vor den Hochwassern schützen. Der Ausfluss aus dem Unterwasserkanal ist noch durch einen kurzen Steindamm gegen die wilde Sihl hin freigehalten.

Der oben erwähnte, durch die Weiher-Konzession geforderte *Leerlauf* findet sich in Fig. 30 ebenfalls eingezeichnet. Er schliesst am Ende der Rohrleitung im Turbinenhaus als