

Zeitschrift: Schweizerische Bauzeitung
Herausgeber: Verlags-AG der akademischen technischen Vereine
Band: 11/12 (1888)
Heft: 6

Artikel: Um- und Neubau des Hotel Bellevue zu Zürich: Architect: H. Weinschenk in Zürich
Autor: [s.n.]
DOI: <https://doi.org/10.5169/seals-14982>

Nutzungsbedingungen

Die ETH-Bibliothek ist die Anbieterin der digitalisierten Zeitschriften auf E-Periodica. Sie besitzt keine Urheberrechte an den Zeitschriften und ist nicht verantwortlich für deren Inhalte. Die Rechte liegen in der Regel bei den Herausgebern beziehungsweise den externen Rechteinhabern. Das Veröffentlichen von Bildern in Print- und Online-Publikationen sowie auf Social Media-Kanälen oder Webseiten ist nur mit vorheriger Genehmigung der Rechteinhaber erlaubt. [Mehr erfahren](#)

Conditions d'utilisation

L'ETH Library est le fournisseur des revues numérisées. Elle ne détient aucun droit d'auteur sur les revues et n'est pas responsable de leur contenu. En règle générale, les droits sont détenus par les éditeurs ou les détenteurs de droits externes. La reproduction d'images dans des publications imprimées ou en ligne ainsi que sur des canaux de médias sociaux ou des sites web n'est autorisée qu'avec l'accord préalable des détenteurs des droits. [En savoir plus](#)

Terms of use

The ETH Library is the provider of the digitised journals. It does not own any copyrights to the journals and is not responsible for their content. The rights usually lie with the publishers or the external rights holders. Publishing images in print and online publications, as well as on social media channels or websites, is only permitted with the prior consent of the rights holders. [Find out more](#)

Download PDF: 15.04.2026

ETH-Bibliothek Zürich, E-Periodica, <https://www.e-periodica.ch>

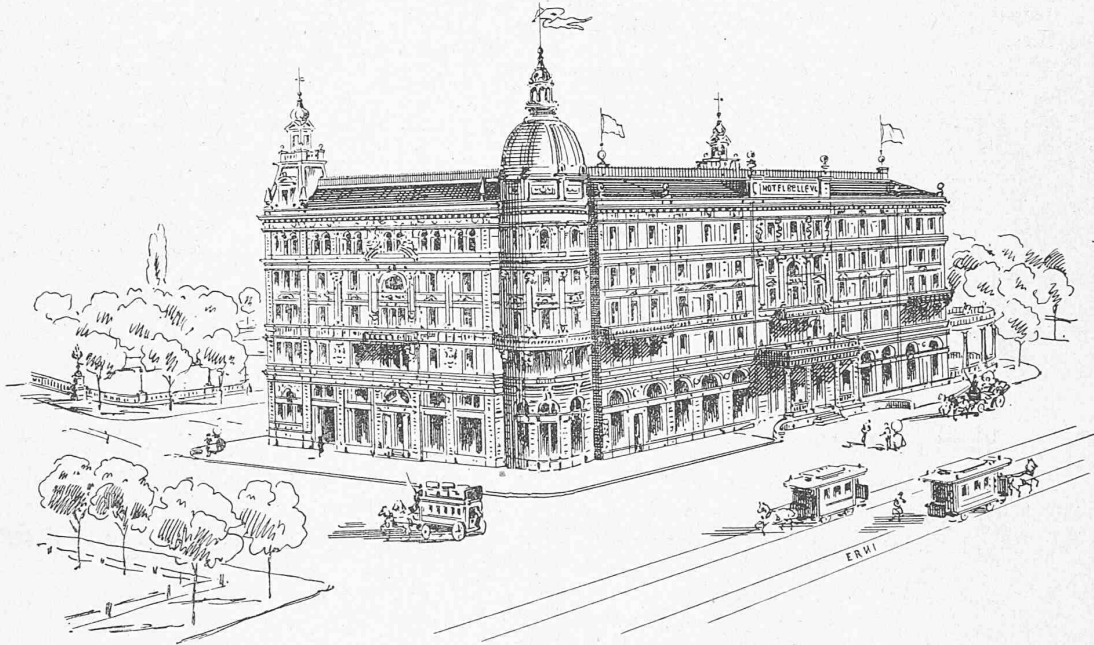
Um- und Neubau des Hotel Bellevue zu Zürich.

Architect: H. WEINSCHENK in Zürich.

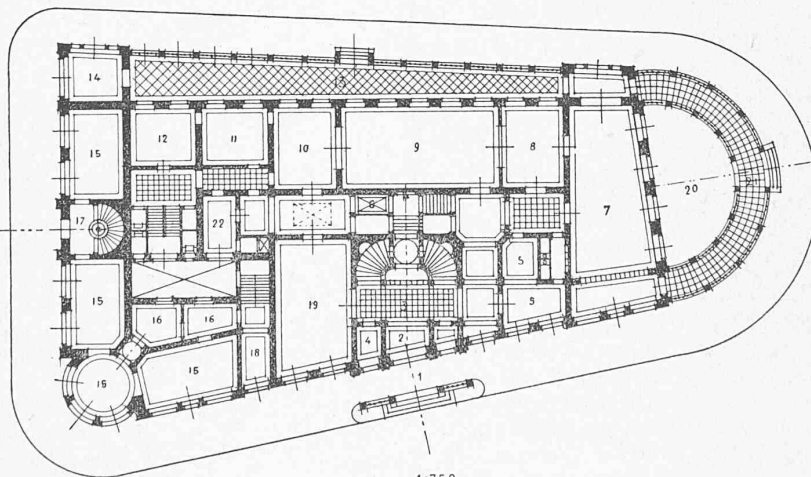
Wir veröffentlichen in unserer heutigen Nummer den Grundriss, sowie eine perspectivische Façadenskizze vom projectirten Um- bzw. Neubau des Hotel Bellevue in Zürich.

Das bestehende Hotel Bellevue in unmittelbarer Nähe des Sees, der neuen Quai-Brücke, der Tonhalle und am

Erst die Fertigstellung der neuen Quai-Anlagen mit der monumentalen, neuen Quai-Brücke, in unmittelbarer Nähe des Hotels, ermöglichten es dem langjährigen Besitzer, Herrn Pohl, mehr Bauterrain zu erwerben, ohne welches eine rationelle, schöne, in sich abgeschlossene Lösung der



Perspective der Süd- und Ostfaçade.



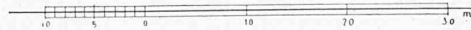
Legende.

- 1. Gedeckte Unterfahrt
- 2. Eintritt.
- 3. Vestibul.
- 4. Portier.
- 5. Bureau des Wirthes.
- 6. Aufzug.
- 7. Caffee.
- 8. Lesesaal.
- 9. Speisesaal.
- 10. Frühstücksaal.
- 11. Salon.
- 12. Damensaal.

Legende.

- 13. Terrasse.
- 14. Pavillon.
- 15. Magazine.
- 16. Bureaux dazu.
- 17. Eingang z. Restauration.
- 18. Eingang zur Wohnung.
- 19. Gesellschaftssaal.
- 20. Wintergarten.
- 21. Wandelbahn.
- 22. Office.

1:750



Grundriss.

verkehrsreichen Sonnenquai, äusserst günstig gelegen, entsprach, was sein Aeusseres und seine inneren Einrichtungen betrifft, wol schwerlich mehr den Anforderungen, die man heutigen Tages mit Recht an ein Hotel ersten Ranges stellt.

In richtiger Erkenntniss dieses Uebelstandes, hat man unseres Wissens auch schon früher wiederholt versucht, durch projectirte Umbauten dem Hotel ein gefälligeres Aeusseres, verbunden mit einer grösseren zweckmässigen innern Einrichtung zu geben; allein Rücksichten aller Art gestatteten zu jener Zeit nicht, an eine Ausführung dieser Projecte zu gehen und so blieb es bei den gemachten Versuchen.

gestellten Aufgabe, wie die früheren Versuche zeigten, nicht möglich war.

Unter solchen, nun vollständig veränderten Verhältnissen, wurde Herr Architect H. Weinschenk in Zürich im vergangenen Jahre beauftragt, ein neues Project auszuarbeiten, in welchem namentlich die jetzige innere Einrichtung des Hotels möglichst geschont und berücksichtigt werden musste.

Herr Architect Weinschenk hat diese schwierige Aufgabe vorzüglich gelöst, wie ein Blick auf obige Grundriss- und Façadenskizzen zeigt. Der Weinschenk'sche Entwurf hat bei Behörden und Privaten Anerkennung gefunden

und der Stadtrath von Zürich hat den Bau nach diesen Skizzen empfohlen und um denselben in dem projectirten Umfange zu ermöglichen, noch weitere Terrainabtretungen gegen den Sonnenquai und die Wasserkirche hin bewilligt. Es hat sich in jüngster Zeit eine Actiengesellschaft gebildet, in deren Besitz das Hotel übergegangen ist, und welche den Bau und den Betrieb desselben übernimmt. Herr Architect Weinschenk ist in correcter Weise mit der weiteren Bearbeitung der Pläne und der oberen Leitung des Baues betraut worden. Unter solchen Verhältnissen darf man erwarten, dass der Bau, wenn er vollendet sein wird, nicht nur allen Anforderungen eines Hotels ersten Ranges entsprechen, sondern auch der Stadt Zürich zur Zierde gereichen werde.

Die Ausführung wird, wie wir hören, noch in diesem Herbst begonnen und so gefördert werden, dass das Hotel in 2 bis 2 $\frac{1}{2}$ Jahren fertig erstellt ist. Die Arbeiten werden successive derart in Angriff genommen, dass der Verkehr im Hotel nicht darunter leidet. — Die Baukosten belaufen sich laut Voranschlag auf 625 000 Franken.

Wir behalten uns vor, über diesen Bau bezüglich seiner innern Einrichtung und äussern Ausstattung später noch nähere Angaben zu machen; vorerst werden die Fachgenossen aus den veröffentlichten Skizzen ersehen, dass es sich hier um eine Arbeit handelt, welche dem Architekten in Folge ihrer Eigenartigkeit manche Schwierigkeit bereitet.

Inondation du Rhône.

Dans la nuit du 31 juillet au 1 août le Rhône a eu une crue exceptionnelle, à la suite des pluies abondantes des jours précédents et d'un coup de Föhn qui avait activé la fonte des neiges et des glaces. On avait cru d'abord qu'il y avait eu un de ces débordements du lac de Mergelen au glacier d'Aletsch, qui a lui seul fait monter le Rhône d'un mètre, mais il n'en a rien été, car on a déjà constaté une très forte crue dans la vallée supérieure au vallée de Combes où un pont a été emporté à Oberwald, dernier village près du glacier du Rhône; à Munster le torrent qui descend du Finsteraarhorn a beaucoup menacé le village.

Le Rhône a rompu mercredi matin le 1 août à 5 $\frac{1}{2}$ h. sa digue gauche à 600 m en aval du pont de Granges; la brèche dans la digue avait 200 m de longueur, et s'est jeté sur les prés de St. Léonard et le chemin de fer. Plus de 150 hectares de ces prés ont été recouverts et colmatés; c'étaient de très belles cultures, gagnées à grands frais sur la plaine depuis la correction, toutes les récoltes sur cette plaine ont été emportées. C'est un désastre énorme pour cette commune qui est dans une situation économique très tendue en raison de ses lourdes charges pour la correction du Rhône, qui en Valais, on le sait, est entièrement à la charge des communes avec le seul dégrèvement du subside de la confédération. Cette commune aura en outre à supporter la dépense de la reconstruction de la digue emportée. Le chemin de fer a été recouvert jusqu'au rail, et le ballast en partie emporté sur une longueur de 2 kilomètres environ; il a fallu transborder toute la journée de mercredi. Ce transbordement s'est fait sur des wagonnets, la circulation a été rétablie pour les premiers trains de jeudi matin.

On signale encore des ponts emportés à Briguerbad, à Baltschieder, dans la vallée de Viège, entre Bramois et St. Léonard. Le Rhône a reflué dans l'ancien lit de la Viège vis-à-vis de Baltschieder et comme les digues de ce lit n'étaient pas assez hautes il a débordé et inondé la plaine des îles.

Le limnimètre du pont de Sion marquait 4,20'' (lors de la crue de 1883 4,15''), il est redescendu à 1,85'' le 6 août.

Patentliste.

Mitgetheilt durch das Patent-Bureau von Bourry-Séquin in Zürich.

Fortsetzung der Liste in Nr. 2 XII. Band der „Schweiz. Bauzeitung“. Folgende Patente wurden an Schweizer oder in der Schweiz wohnende Ausländer ertheilt.

1888		im Deutschen Reich	
Mai 2.	Nr. 43 614.	C. Bach, St. Gallen:	Selbststeincassirender Kraftmesser und Wäageapparat.
" 9.	" 43 713.	Dr. N. von Nencki, Bern:	Neuerungen in dem Verfahren zur Darstellung von Sololen.
" 16.	" 43 783.	J. Cauderay, Lausanne:	Neuerungen an Apparaten zur Messung von Electricität (Zusatz zu Nr. 38 302).
" 16.	" 43 748.	Saurer & Söhne, Arbon:	Selbstthätige Schiffchen-Stickmaschine.
" 23.	" 43 884.	Mermod frères, Ste.-Croix:	Neuerungen an Musikwerken.
" 23.	" 43 832.	Ch. Couleru-Meuri, Chaux-de-fonds:	Ein dem Würfelspiel ähnliches Zufallspiel ohne Würfelkörper.
" 30.	" 43 917.	B. Rittmeyer & Co., St. Gallen:	Ausschneidmaschine für Stickereien.

1888		in Oesterreich-Ungarn	
Mai 15.		J. Billon-Haller, Genf:	Neuerungen an Musikwerken.
" 15.		C. Sautter u. Co., Genf:	Neuerungen an electrischen Lichtbogen-Regulatoren.
" 15.		R. Sequin, Rütli:	Apparat genannt „Parasitenvertilger“.

1888		in Frankreich	
Mai 10.	Nr. 188 904.	A. von Wurstemberger und Schweizer, Zürich:	Moteur hydraulique à pression de vapeur.
" 10.	" 180 657.	Billon-Haller, Genève:	Perfectionnements apportés à la construction des pièces à musique.
" 17.	" 189 099.	P. Pfund, Rolle:	Grampon de fixation pour échafaudages, ponts volants etc.
" 17.	" 189 164.	C. Bach, St. Gall:	Panorama à recette automatique.
" 17.	" 189 240.	Rubin, Thun:	Perfectionnements dans les matières explosives de sureté.
" 24.	" 189 292.	Rubin, Thun:	Perfectionnements aux fusées à percussion pour projectiles.
" 24.	" 189 290.	A. Schmid, Zürich:	Machine à glace pour l'usage domestique.
" 24.	" 189 384.	A. von Wurstemberger & Cie. und Schweizer, Zurich:	Brûleur à gaz de pétrole avec flamme jaillissante pour installations de chauffage.
" 24.	" 189 357.	David Sprüngli & fils, Zurich:	Procédé pour désagréger le cacao ou pour le rendre soluble.
" 24.	" 189 395.	G. Schmid, Kreuzlingen:	Enveloppe de lettre à fermeture de sureté.
" 31.	" 189 567.	Haggenmacher, Zurich:	Mécanique d'armure pour métier à tisser à chaîne verticale ou horizontale.
" 31.	" 189 561.	Cuénod, Sautter & Cie., Genève:	Régulateur automatique de courant.

1888		in Belgien	
Mai 6.	Nr. 80 948.	M. M. Rotten, Fischenthal:	Perfectionnements aux dispositifs de mise en court circuit applicable aux lampes installées en série.
" 6.	" 81,002.	O. Brunner, Mönchaltorf:	Nouveau matériel de Construction dit: Planches en roseaux, Système Giraudi.
" 6.	" 81 010.	M. M. Rotten, Fischenthal:	Perfectionnements dans la distribution des courants électriques.
" 19.	" 81 201.	J. Müller, Schaffhouse:	Casier pour la vente de billets de chemins de fer et autres.
" 19.	" 81 202.	H. Bouthillier & de Beaumont, Genève:	Nouveau procédé pour reproduire en plan la sphère terrestre.