

Zeitschrift: Die Eisenbahn = Le chemin de fer
Herausgeber: A. Waldner
Band: 10/11 (1879)
Heft: 25

Heft

Nutzungsbedingungen

Die ETH-Bibliothek ist die Anbieterin der digitalisierten Zeitschriften auf E-Periodica. Sie besitzt keine Urheberrechte an den Zeitschriften und ist nicht verantwortlich für deren Inhalte. Die Rechte liegen in der Regel bei den Herausgebern beziehungsweise den externen Rechteinhabern. Das Veröffentlichen von Bildern in Print- und Online-Publikationen sowie auf Social Media-Kanälen oder Webseiten ist nur mit vorheriger Genehmigung der Rechteinhaber erlaubt. [Mehr erfahren](#)

Conditions d'utilisation

L'ETH Library est le fournisseur des revues numérisées. Elle ne détient aucun droit d'auteur sur les revues et n'est pas responsable de leur contenu. En règle générale, les droits sont détenus par les éditeurs ou les détenteurs de droits externes. La reproduction d'images dans des publications imprimées ou en ligne ainsi que sur des canaux de médias sociaux ou des sites web n'est autorisée qu'avec l'accord préalable des détenteurs des droits. [En savoir plus](#)

Terms of use

The ETH Library is the provider of the digitised journals. It does not own any copyrights to the journals and is not responsible for their content. The rights usually lie with the publishers or the external rights holders. Publishing images in print and online publications, as well as on social media channels or websites, is only permitted with the prior consent of the rights holders. [Find out more](#)

Download PDF: 13.02.2026

ETH-Bibliothek Zürich, E-Periodica, <https://www.e-periodica.ch>

EISENBAHN CHEMIN DE FER

SCHWEIZERISCHE ZEITSCHRIFT FÜR BAU- UND VERKEHRSWESEN

Bd. XI.

ZÜRICH, den 20. December 1879.

N^o. 25.

„Die Eisenbahn“ erscheint jeden Samstag. — Correspondenzen sind an die Redaction, Journal-Reclamationen an die Verleger zu adressiren.

Abonnement — Schweiz: Fr. 10. — halbjährlich franco durch die ganze Schweiz. Man abonnirt bei allen Postämtern u. Buchhandlungen oder direct bei Orell Füssli & Co. in Zürich.

Ausland: Fr. 12. 50 = 10 Mark halbjährlich. Man abonnirt bei allen Postämtern und Buchhandlungen des deutsch-österreichisch. Postvereins, für die übrigen Länder in allen Buchhandlungen oder direct bei Orell Füssli & Co. in Zürich. Preis der einzelnen Nummer 1 Fr.

Annoncen-Preise. — Preis der viergespaltenen Zeile 30 Cts. = 25 Pf. — Haupt-Titel-Seite 50 Cts. = 40 Pf.

Le „Chemin de fer“ paraît tous les samedis. — Pour correspondances on est prié de s'adresser à la Rédaction, pour réclamations etc. aux éditeurs du journal

Abonnement. — Suisse: fr. 10 — pour 6 mois franco par toute la Suisse. On s'abonne à tous les bureaux de poste suisse, chez tous les libraires ou chez les éditeurs Orell Füssli & Co. in Zürich.

Etranger: fr. 12. 50 pour 6 mois. On s'abonne pour l'Allemagne et l'Autriche chez tous les libraires ou auprès des bureaux de poste, pour les autres pays chez tous les libraires ou chez les éditeurs Orell Füssli & Co. à Zurich. Prix du numéro 1 Fr.

Prix des annonces, pour la petite ligne 30 Cent. = 25 Pf. La petite ligne sur la première page. 50 Cent. = 40 Pf.

PATENT
von technisches Bureau
J. Brandt & G. W. Nawrocki
Civil-Ingenieure
BERLIN W. Leipziger-Str. 124.
[3397]

Bureau für Patentangelegenheiten
gegenüber dem Kaiserl. Patentamt
J. BRANDT, Civil-Ingenieur
W. Berlin, Königgrätzerstr. 131
Maschinen-Commissions-Geschäft
(3517)

Trocken-Einrichtungen
liefert vorzüglich für alle Zwecke
3410] **J. H. Reinhardt,**
Würzburg.

Reichard & Cie., Wien
III. B. Marxergasse Nr. 17
Technisches Bureau in
Patent-Angelegenheiten
in Alleiniger Verbindung mit der
k. k. bestellten Kanzlei des E. Wurmb.
besorgen prompt und formgerecht Pa-
tente für Oesterreich-Ungarn, sowie
für alle Länder. Prospekte auf Ver-
langen gratis und franco. [3361]

Technisch. Geschäft
und
Patent-Bureau
PAUL W. DÖPNER
3508] Berlin W., Lützowstrasse 13.

Unternehmer
für die jährliche Ausfuhr von
20 000 Raummeter **Rothbuchen-**
brennholz auf 10 Jahre wird
gesucht, der auf eigene Kosten
eine Vicinalbahn baut, damit
die Verfrachtung auf 15 km. mit
70 kreutz. per Raummeter ge-
deckt ist. [3543].
Vinkovce, 15. Nov. 1879.
(Ungarn) **Wirtschaftsamt.**

Deutsches Bauhandbuch,
IV. Heft,
soeben erschienen u. à 8 Fr. vor-
rätig bei
[OF-S]
Orell Füssli & Co. in Zürich.

Zu verkaufen: Eine Mühle

mit **Sägerei u. Dreschmaschine**,
betrieben mit zwei Turbinen von
zusammen 20 Pferdekraften. Das
Etablissement ist nach neuester
Construction eingerichtet, besitzt
zahlreiche Kundschaft und befindet
sich in Korn- und Holzreicher
Gegend des Cantons Waadt, an
einer Strasse I. Classe, unweit von
2 Bahnhöfen. — Kaufbedingungen
günstig. — Nähere Auskunft er-
theilt der Beauftragte

E. Lommel, agence mécanique,
3551] Lausanne.

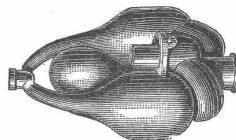
! Fast umsonst!
In Folge Liquidation der jüngst fal-
liten grossen **Britannia-Silber-Fabrik**
werden folgende 42 Stück äusserst
gediegene **Britannia-Silbergegenstände**
für nur 15 Franken, also kaum des
vierten Theiles der Herstellungskosten,
also **fast umsonst**, abgegeben und zwar:
6 Stück vorzügl. gute **Tafelmesser**, **Brit-**
tannia-Silberhefte und **Silber-**
stahlklingen.
6 „ **Gabeln**, feinst. **Britanniasilber**.
6 „ **schwere Brit.-Silb. Speiselöffel**.
6 „ **Brit.-Silb. Kaffe- oder Thee-**
löffel bester Qualität.
1 „ **massiv Brit.-Silb. Oberschöpfer**
1 „ **schwerer Brit.-Silb. Suppen-**
schöpfer.
6 „ **feine Brit.-Silb. Messerleger**.
6 „ **Austria-Tassen**, fein ciselirt.
1 „ **Brit.-Silber Salon-Tischglocke**
mit **Silberton**.
1 „ **Brit.-Silb. Theesieher** m. Hen-
kel oder Griff.
2 „ **effectvolle Brit.-Silber Salon-**
Tafelleuchter.

42 Stück. Alle hier angeführten 42
Stück solide und practische **Brit.-Silb.**
Waaren kosten **zusammen nur 15 Fr.**
— Das **Britannia-Silber** ist das einzige
Metall, welches ewig weiss bleibt und
von dem echten Silber, selbst nach
20jährigem Gebrauch nicht zu unter-
scheiden ist, wofür **garantirt** wird.
Adresse u. Bestellsort: **BLAU &**
KANN, General-Depot der Britannia-
Silber-Fabriken, Wien (Oesterreich).
Versandt prompt gegen Post-Nach-
nahme (Postvorschuss) oder Geldein-
sendung. Zoll- und Postspesen sehr
gering. [3527]

GANZ & COMP.

Eisengiesserei und Maschinen-
Fabriks-Actien-Gesellschaft
in Ofen und Ratibor.
Hartguss-Räder und Herztstücke,
Eisenbahn-Oberbau- und Hochbau-
Eisenbestandtheile. Vertretung in
dieser Branche bei Herrn [3381]
H. Kägi & Co. in Winterthur.

Der Pulvometer.
Einfacher, billiger, ston-
mischer Pumpen-Apparat,
direkt durch Dampf betrieben,
bei selbstthätigen Pulvationen.
Seine mechanischen Gefährdes-
stoffe; keine Reparatur.
Erfinder: C. H. Hall.
General-Vertrieb für d. Schweiz:
Ingenieur- und Maschinenbau-
Anstalt **IMMER & BREUNING,**
Civil-Ingenieure,
BERN.
3525



R. Breitingen,

Dreikönigstrasse Zürich,
empfiehlt sich zur Erstellung von
Luftheizungs-Anlagen, vermit-
telst **Calorifères** aus Chamotte-
steinen, eigenes System.

Wasserheizungen, Mittel- u.
Niederdrucksystem. Trocken-
Einrichtungen zur Linge für
Hotels. **Tragbare Calorifères**
für grössere Säle, Restaura-
tionslocale, Corridors. [3529]

Für

Architecten, Baumeister etc.
Im Verlage von **Cäsar Schmidt**,
Buchhandlung zur Münsterburg, ist
soeben erschienen und in allen
Buchhandlungen vorrätig:

Taschenbuch

der **schweizerischen Baupreise**
für 1880

von

Alexander Koch.

Preis, ganz in Leinwand gebunden,
Taschenformat, Fr. 3. 20. [3542]

Schweizerische
Dynamitfabrik
Isleten bei Fribourg (Uri) [3546]
Dynamite
Isleten bei Fribourg (Uri)
Nobel'sches Sprenggelatine
Man wende sich
für alle Einkündigungen oder
Bestellungen an den
Director der Fabrik
ISLETEN

Ein Locomobil

von 8—10 Pferdekraft mit 140
bis 150 Touren, in bestem Zustande
ist **billig zu verkaufen.**

Anfragen sub **H. B. 411** ver-
mitteln **Haasenstein & Vogler** in
St. Gallen. [H 411 G]

Zur Ventilation

von Gast- und Caféhäusern, Schulen,
Wohnräumen, Bureaux und Comptoirs,
Speisesälen, Rauchzimmern etc., etc.
bestens empfohlen:



Munk's Pat. Univ.-Cylinder- Ventilator

zur Einführung
frischer, gereinig-
ter und staubfreier
Luft und zur Be-
seitigung des
Rauch- und Spei-
sengeruches in
Rauchzimmern u.
Speisesälen.

Munk's Pat. Rauch- und Dunstauger

für Kamin- und
Maueröffnungen,
mit selbstthätiger
Schutzvorrichtung gegen das Zurück-
schlagen von Kaminruss.

Maschinenfabriks-Niederlage
E. MUNK,

Wien, I, Akademiestrasse 1, früher
Maximilianstrasse No. 11. [3552]

Gesucht

Ein eisernes **Reservoir**
von ca. 3 bis 4 cbm. Inhalt.
Eingaben sind zu richten an
Brieffach 131, Chur. [3549]

(3524)

Immer & Breuning,
Civil-Ingenieure **BERN**
besorgen billigst & gewissenhaft
Erfindungspatente &
Registrierung von Fabrikmarken
für alle Länder.

Prima Referenzen!

Von derselben Firma
sind stets zu beziehen:
Pulvometerdampfpumpen,
amerik. Schleifmaschinen &
Schmirgelscheiben. Schwinde-
scheidmach. Patentmaße gegen
Kesselfeinbildung. Patent-
Dampfessel. Kesselfarmaturen

DIE BURBACHER HÜTTE

in

Burbach bei Saarbrücken

liefert stets prompt

ITC Eisen von 100 bis 500 m/m Höhe, schön gewalzt und gerade gerichtet, unter billigster Berechnung. Nähere Auskunft ertheilen

[3483]

Die Vertreter für die Schweiz:
H. Kägi & Co. in Winterthur.

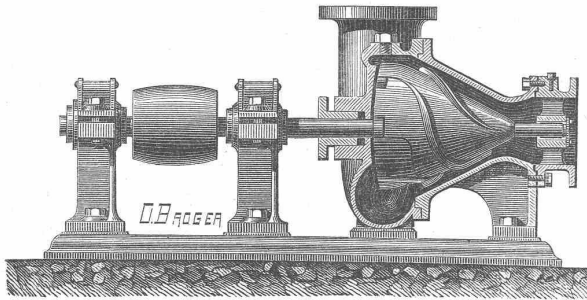
Pompes Système Maginot

(b. s. g. d. g.)

Pour Epaissements, Irrigations, Travaux publics, etc.
Constructeurs privilégiés

QUIRI & Cie., Schiltigheim-Strasbourg (Alsace)

Récompenses



Ces pompes, d'un rendement supérieur et meilleur marché que les pompes centrifuges ne se désamorcent pas comme celles-ci.

Avantages de la Pompe.

Simplicité de construction, petit volume et faible poids, pas de fondations, frais d'installations pour ainsi dire nuls, aspiration à toutes longueurs et jusqu'à 9 m. de profondeur verticale de liquides froids ou chauds, vaseux ou chargés de graviers.

Applications spéciales pour l'élévation des pâtes de bois et de paille.

Succès justifié par un grand nombre d'applications. [3518]

Im unterzeichneten Verlage erschien soeben und ist durch alle Buchhandlungen zu beziehen:

Deutscher Baukalender

bearbeitet von den

Herausgebern der Deutschen Bauzeitung*Dreizehnter Jahrgang 1880. 2 Theile.*

Preis in Lederband **3 Mk. 50 Pf.**, mit Neusilber-Schloss als Brieftasche **4 Mk.**

Berlin SW., Bernburgerstrasse 22a.

[3548]

Ernst Toeche.

Wien 1873, dem Fortschritt.

Patent-Aufzüge

mit Regulirtrommel,

System Stauffer & Megy.

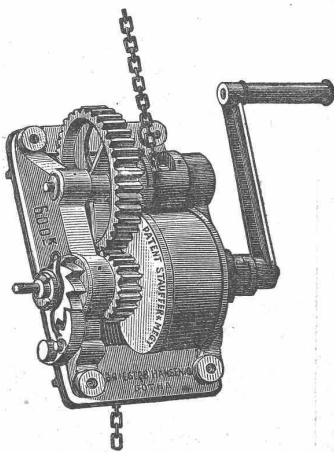
Empfohlen in [3468]
den meisten techn. Zeitschriften.

Beliebiger Antrieb durch Kurbeln, Riemenscheibe oder Kettenrad. — Constante Fallgeschw. und überraschend einfache, sichere Handhabung:

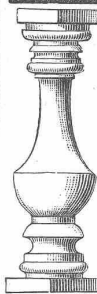
„Aufwinden: Drehen der Kurbel,
„Herablassen: Druck nach rückwärts,
„Anhalten: Loslassen der Kurbel.“

Allein. Fabrikanten i. deutsch. Reich
Briegleb Hansen & Co., Gotha,
Eisengiesserei u. Maschinenfabrik.

„Deutsches Reichs-Patent.“

**Rheinische Dynamitfabrik Opladen.**

Dynamitfabriken in Opladen, Bommern, Mansfeld und Oneglia. — In der Schweiz vertreten durch:
c3545] **Flad & Cramer in Zürich.**

**J. Weber**

Steindreher, Tourneur en pierre

Berne.

(3316)

Empfiehlt sich zur Anfertigung von Balustern (Doggen)

Specialität. — Billigste Preise. — Prompte Bedienung

**Baumaterialien-, Asphalt- und Cement-Geschäft****Emanuel Baumberger****Steinenringweg 45 — BASEL — Claragraben 48**

Den Herren Architecten und Bau-Unternehmern beehre ich mich anzuzeigen, dass meine Lager in nachfolgenden Bauartikeln stets auf's Beste assortirt sind:

Cement

Portland: St. Sulpice
Dyckerhoff
Grenobler: Porte de France
Vassy: Aarauer

Bodenplatten, als:
Cementplatten, — Echaillon Steinplatten
Saargem. Steingutplättchen, glatt u. gerippt, weiss, hellgelb u. schwarz, f. Kirchen, Hausgänge, Einfahrten etc.
Mosaikplatten (sog. Mettlacher) von den einfachsten und reichsten Dessins.

Steingut-Röhren

innen u. aussen glasirt, v. 5 — 30%
Lichtweite, mit sämmtl. Façonstücken,
Closet- u. Pissoirschaalen aus Steingut,
Porzellan u. email. Gusseisen.

Closet- u. Spühlapparate, Syphons etc.
Sammler aus Steingut; — Sinkkästen.

Falzziegel u. Briquetten

Dachpappe
Feuerfeste Backsteine u. Erde
Schwarzkalk u. Gyps

Ganze Wagenladungen zu Fabrikpreisen.

Gleichzeitig empfehle ich mich zur Erstellung von
Asphalt- und Cementarbeiten

aller Art, für deren solide und meisterhafte Ausführung ich mehrjährige Garantie leiste.

Unter Zusage promptester und billigster Bedienung zeichne
achtungsvoll [3306]

Emanuel Baumberger.**Humboldt's Ausspruch:**

„Ich finde und habe immer gefunden, dass ein Buch sich vorzugsweise zu einem Geschenke eignet. Man langt nach ihm nur in ausgewählten Momenten, braucht es nie wie einen Hausrath in jedem gleichgültigen Momente des Lebens und erinnert sich so immer des freundlichen Gebers im Augenblick eines würdigen Genusses“

ist noch heute wahr und namentlich auf Geschenke an auswärtige Freunde oder abwesende Familienglieder anwendbar, da sich Bücher leichter und billiger als irgend ein anderes Geschenk verschicken lassen.

Bezüglich der Auswahl von neu erschienenen Geschenkwerken dürfte der soeben von Orell Füssli & Co. in Zürich herausgegebene illustrierte Rathgeber einem wirklichen Bedürfnisse entsprechen. Die neuen Bücher sind ausführlich darin beschrieben und durch zuverlässige Anmerkungen characterisirt. Die Illustrationsproben neuer Erscheinungen, welche das Büchlein zieren, geben ein treueres Bild illustrirter Werke, als jede Beschreibung.

Der „Rathgeber“ wird Bücherverkäufern gratis überlassen.

Ausschneiden und unterschreiben.

Unterzeichneter bestellt hiermit bei Orell Füssli & Co., an der Marktgasse, Zürich:

Illustrierter Rathgeber für literarische Festgeschenke
und erbitte frankirte Zusendung gegen inliegende 20 Cts.-Marke, welcher Werth bei Bücherbestellungen zurückvergütet wird.

Unterschrift und Adresse des Bestellers:

INHALT. — Abonnements-Einladung. — Warmluftheizung mit continuirlicher Feuerung, von Prof. G. Lasius. — Eingabe an den hohen Bundesrath von Seite des schweiz. Ingenieur- und Architektenvereins und der Gesellschaft ehemaliger Studirender des eidg. Polytechnikums in Zürich. — † W. Grolimond, Architect in Genf. — Pariser Weltausstellung. — Vereinsnachrichten: Section Genevoise des Ingénieurs et Architectes. — Technischer Verein in Winterthur. — Etat des travaux du grand tunnel du Gotthard. — Literatur. — Sempfer-Museum. — Chronik: Eisenbahnen.

Abonnements-Einladung.

Mit dem Jahre 1880 beginnt die „Eisenbahn“ ihren zwölften Band. Damit keine Verzögerung in der Zusendung stattfindet, laden wir die geehrten Leser ein, ihre Abonnemente rechtzeitig zu erneuern.

Nachdem im abgelaufenen Jahre die „Eisenbahn“ unter den Auspicien eines von dem schweiz. Ingenieur- u. Architektenverein und dem Verein ehemaliger Polytechniker ernannten Redactionscomité von dessen Präsidenten, Hrn. Architect Alex. Koch, in verdienstlicher und höchst uneigennütziger Weise geleitet und von Hrn. Ingenieur John E. Icely redigirt worden, geht das Eigenthumsrecht des Blattes im Einverständniss mit den bisherigen Leitern mit Neujahr 1880 an

Herrn Ingenieur A. WALDNER,

bisherigem verantwortlichen Redactor des Handelsblattes der „N. Z.-Ztg.“, über, während das Inseratenwesen und der buchhändlerische Vertrieb nach wie vor von uns besorgt wird.

Die reiche Erfahrung, welche dem Herausgeber der Zeitschrift, der zugleich die Redaction derselben besorgen wird, zur Seite steht, seine Kenntnisse auf dem Gebiete der Technik und der Volkswirtschaft, bieten hinreichende Gewähr für eine gediegene Auswahl, verbunden mit sorgfältiger Redaction des Stoffes. Die Redaction wird sich bestreben, neben Abhandlungen auf rein technischem Gebiete, denen selbstverständlich die umfassendste Aufmerksamkeit gewidmet bleiben soll, auch den volkswirtschaftlichen Tagesfragen, sofern sie mit den Interessen des Bau- und Verkehrswesens in Zusammenhang stehen, die nothwendige Beachtung zu schenken. Da es dem Herausgeber ferner gelungen ist, sich die Mitarbeiterschaft der besten Kräfte der Schweiz und des Auslandes zu sichern, so darf auch von dieser Seite mit Recht Vorzügliches erwartet werden.

Die unterzeichnete Verlagshandlung wird durch schöne Ausstattung der „Eisenbahn“ das Ihrige dazu beitragen, derselben immer grössere Beliebtheit zu verschaffen und sie auf dem Range einer gediegenen, den technischen Fachblättern des Auslandes ebenbürtig zur Seite stehenden Zeitschrift zu erhalten.

Die „Eisenbahn“ bleibt auch ferner das Organ des schweiz. Ingenieur- und Architektenvereins, sowie der Gesellschaft ehemaliger Studirender des eidg. Polytechnikums. Sie wird in Folge besonderer Vereinbarungen in beiden Gesellschaften einen grösseren Leserkreis, als bis anhin, bedienen und sich mit Rücksicht auf diese grössere Verbreitung noch mehr und erfolgreicher als früher zur Bekanntmachung von Anzeigen im Inseratenthail eignen.

Zürich, im December 1879.

Orell Füssli & Co.

Warmluftheizung mit continuirlicher Feuerung.

Von Prof. G. Lasius.

Seitdem die Gesundheitspflege in Staat und Gemeinde festen Fuss gefasst hat, wird das Capitel über zweckmässige Heizung und Ventilation unserer öffentlichen Gebäude wie Wohnräume mehr und mehr in den Vordergrund der täglichen Fragen gerückt. Wie leicht begreiflich, kommen in der Besprechung dieser

Punkte oft entgegenstehende Ansichten zu Tage, die nur durch andauernd sorgfältige Beobachtungen an ausgeführten Anlagen aufgeklärt werden können. Manche solcher Beobachtungen sind veröffentlicht, es liegt sehr interessantes Material vor, aber es sollte weit mehr geschehen; wir brauchen Thatsachen und nicht eine Vermehrung unserer Literatur durch Handbücher mit allgemeinen Behauptungen und Wiederholungen, zum Theil nicht bewährter Ansichten.

Kann man doch noch in neuesten Handbüchern die Behauptung ausgesprochen finden, Dampfheizung eigne sich nur da, wo abgehender Dampf zur Verfügung stehe, während seit lange Amerikaner und in unserem eignen Lande die Herren Gebrüder Sulzer in Winterthur gezeigt haben, wie vorzüglich sich eine solche Anlage ausbilden lässt. Haben doch letztere Herren schon eine grosse Zahl vortrefflich wirkender Anlagen bis nach Ungarn und Norwegen hin ausgeführt. Andererseits wird das Publikum und der Architect überschwemmt mit Annoncen aller möglichen Heizsysteme, so dass für einen bestimmt vorliegenden Fall mancher Fachmann in Zweifel gerathen kann: wozu sich entschliessen? Der Zweifel kann um so grösser werden, da für ein und dieselbe Aufgabe, z. B. für ein Schulhaus, sich alle Systeme in befriedigender Weise angewendet finden und doch jeder Fabricant seine Anordnung als die vorzüglichste preist.

Neben guten Ausführungen ist aber auch mancher Misserfolg zu verzeichnen, Concurrenz und Reclame wirken eben so oft schädlich, wie nützlich. Oft giebt ein geringerer Preis den Ausschlag, wo eine kostspieligere Anlage schliesslich doch die billigste gewesen wäre.

Das aber lässt sich behaupten und lösen sich damit alle Widersprüche: In jeder der Hauptarten, Kamin-, Ofen-, Luft-, Wasser- oder Dampfheizung lässt sich Vorzügliches erreichen, wenn es nur richtig ausgeführt und am rechten Platze verwendet wird. Es ist ein Unrecht, wenn man von vorneherein ein System verwirft.

In Nachfolgendem soll an einem freistehenden, von einer Familie bewohnten Hause, die dort ausgeführte Luftheizung mit Ventilation näher erläutert und die gemachten Beobachtungen und Resultate mitgetheilt werden. Da ich das Haus für mich gebaut habe und es selber bewohne, so bot mir diese Gelegenheit den Vortheil, ohne grossen Zeitaufwand fortlaufend beobachten zu können, was in fremdem Hause auf viel grössere Schwierigkeiten stösst und deshalb gewöhnlich unterbleibt.

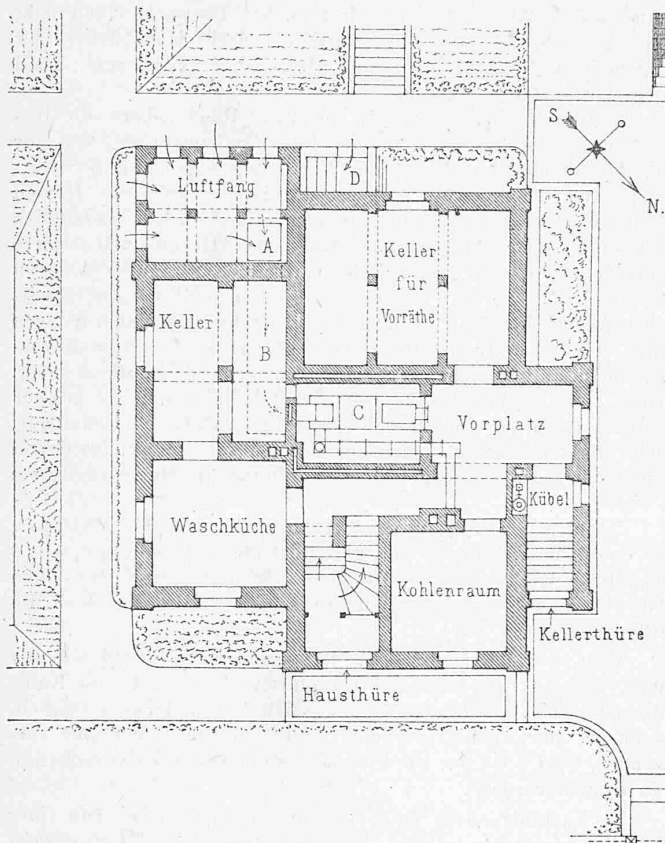
Wenn auch gerade für das Wohnhaus der Ofen viele Annehmlichkeiten bietet, so wurde in diesem Falle eine Centralheizung gewählt, weil eine gleichmässige Erwärmung und Lüftung des Hauses mit viel weniger Arbeitsaufwand ebenso billig und reinlicher für das ganze Haus durchzuführen ist, als dies eine Ofenheizung erlaubt. Freilich erscheint Manchem eine gleichmässige Lufterneuerung noch vielfach als ein Luxus, doch hoffentlich nicht zu lange mehr, denn sonst wäre Seife, Waschen und Baden auch ein solcher. Im Bau der Krankenhäuser ist diese Frage zuerst wieder in's Leben eingeführt, unser Wohnhaus hinkt nach, indem man ganz richtig schloss: Was für den Kranken Bedingung sein soll, muss dem Gesunden schon zum Nutzen gereichen.

Das beste Recept gegen Krankheit ist wohl: Stets gesund, d. h. vernünftig zu leben und dazu gehört vor Allem der Aufenthalt in reiner Luft, vor Allem im Hause und besonders auch des Nachts. In Spitälern verlangt man für den Kranken eine Luftzufuhr von 60 cbm. pro Stunde; der Werth erscheint hoch, ist es aber keineswegs, sondern genügt gerade der Bedingung, dass die Luft die ursprüngliche Reinheit bewahre. Halten sich in einem geräumigen Wohnzimmer von 6 m. × 5 m. × 3,3 m. dauernd 5 Personen auf, so würde nach dieser Annahme ein dreimaliger Luftwechsel des Raumes pro Stunde nothwendig sein, eine Bedingung, die, wie wir nachher sehen werden, ohne erheblichen Kostenaufwand neben der Heizung erfüllt werden kann.

In wie vielen Wohnungen behilft man sich den grössten Theil des Jahres mit unzulänglichen, schlecht zu lüftenden oder schlecht gelüfteten Räumen, um dann später durch theure Badreisen die entstandenen Nachtheile wieder los zu werden?

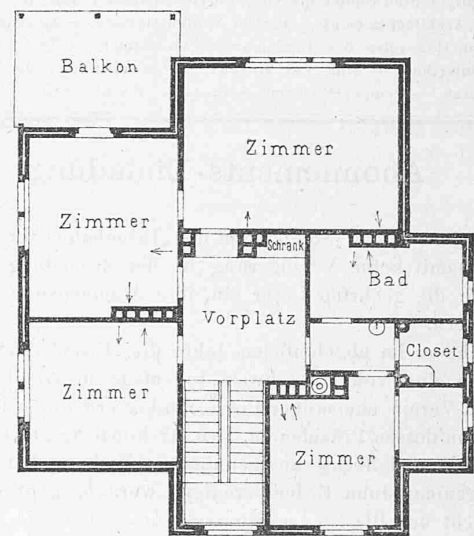
Wohnhaus Freie Strasse 56 in Hottingen.

Architect Prof. G. Lasius.



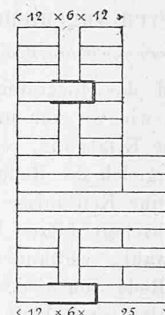
Plan vom Souterrain

Maasstab 1 : 200



Plan eine Treppe hoch

- A Luftschacht
- B Kaltluftcanal
- C Heizapparat und Heizkammer
- D Verandatreppe



Eine Sommerreise in einen Luftcurort zur Erholung und Stählung der Körpers für neue Strapazen hat ihr Angenehmes; können wir uns aber Jahr ein, Jahr aus, einen solchen Luftcurort im Hause schaffen — und das ist bis zu einem gewissen Grade möglich —, so werden wir damit uns entschieden besser kräftigen und wahrscheinlich Sommers noch um Vieles fröhlicher in unsere Berge ziehen. Würde eine solche Einrichtung allgemein durchgeführt und es hindert nur der Mangel an Einsicht und gutem Willen, so müsste dies von den segensreichsten Folgen für das körperliche wie geistige Wohlbefinden der Menschheit sein.

Mir lag um so mehr daran diese Wohlthat im eignen Hause zu genießen, als ich leider auf eine Brust- und Nervenleidende Patientin Rücksicht zu nehmen habe. Ich habe unter den Centralheizungen die Luftheizung gewählt, weil die Regulierung von Wärme und Luftwechsel sich für meinen Zweck mit der geringsten Mühe und Aufmerksamkeit besorgen lässt.

Man findet meist angeführt, die Luft in unseren Wohnräumen solle 50—70% relative Feuchtigkeit besitzen, und glaube ich, rührt diese Behauptung noch aus dem vorigen Jahrhundert vom Genfer Physiker de Saussure her; ja, man ist so weit gegangen und hat gefordert, die Luft in unsern Wohnräumen solle der durchschnittlichen Feuchtigkeit des Ortes entsprechen. Daraus würde folgen, dass im Winter in unseren Wohnungen ganz bedeutende Quantitäten Wasser zu verdampfen seien; und so fordert man denn auch von den Heizapparaten, besonders den Luftheizapparaten, dass sie mit Verdampfungsvorrichtungen versehen sein sollen. Man hat gerade für Nerven- und Brustleidende ärztlicher Seits die grossen Nachteile zu trockner Luft betont, und weil in der That mit Luftheizungen häufig unerträgliche Zustände geschaffen wurden, so hat man das Kind mit dem

Bade ausgeschüttet und diese Heizungsart verbannen wollen, während doch nur eine mangelhafte Anlage schuld war. Dies zu erklären, sei mir eine kleine Abschweifung gestattet. Ich hatte bei öfteren Besuchen und theilweise längeren Aufenthalten im Luftcurorte Davos mich überzeugt, dass besonders die Winteraufenthalte, in vorsichtiger Benutzung, den Brustleidenden ausserordentlich wohlthuend sind. Bei absolut ruhiger und durch die Schneedecke staubfreier Luft, bei durchaus wolkenlosem Himmel, verbringt man oft Wochen hindurch jeden Tag bei herrlichem Sonnenschein in freier Luft. Trotz strenger Kälte im Schatten, ich habe Mittags — 10° beobachtet, kann sich der Patient in geschützter Lage, z. B. im einspringenden Winkel eines Hauses, oder eine Wand im Rücken, in Sommerkleidung in die Sonne setzen. Die Damen machen im Freien Handarbeit, die Herren spielen Schach etc., mit grossen Strohhüten gegen die zu intensiven Sonnenstrahlen geschützt. Der Thermometer zeigt in der Sonne an der weissen Kalkwand hängend + 28° R., ein Thermometer mit geschwärzter Kugel im luftleeren Raum stieg auf + 42°, eine Beobachtung, die Herr Prof. Frankland aus London in denselben Tagen dort machte, wobei er mir versicherte, dass der gleiche Thermometer in London in günstigen Wintertagen höchstens 11° zeigen würde. Kaum, dass die Sonne Morgens 10 Minuten erschienen hat, so tritt der Patient aus dem sehr gleichmässig durchwärmten Hause hinaus, bleibt bis wenige Minuten vor dem Verschwinden derselben draussen, um wieder in das durchwärmte Haus zurückzukehren. Die Wohlthat eines solchen Aufenthaltes für den Patienten liegt hauptsächlich wohl in der gleichmässig warmen, staubfreien, reinen Luft, wie in der wohlthätigen Einwirkung der Sonne. Die specifisch leichtere Luft mag die Wirkung mit unterstützen; liest man aber die Berichte von Nordpolexpeditionen



P. Balzer aut.

Seite / page

146(3)

leer / vide /
blank

und hält daneben was von Einwirkung der Seereisen auf Lungenleidende angeführt wird, und in beiden Fällen befinden sich die Reisenden auf Meeresniveau, so erscheint dieser letzte Punkt der spec. leichteren Luft ganz unwesentlich. Es ist ausdrücklich in allen neueren Berichten der Nordpolexpeditionen der vorzügliche Gesundheitszustand der Mannschaft hervorgehoben, mehrfach auch Brustleidende erwähnt, denen der Aufenthalt und die Strapazen nur wohlthuend gewesen sind. Hier, wie beim winterlichen Hochgebirgsaufenthalt liegt das Gemeinsame in staubfreier, reiner und verhältnissmässig trockener Luft; denn schon bei -10° haben wir, im Falle die Sättigung im Cubicmeter Luft nur zwei Gramm Wasser und in einem Raume, den wir dann auf 15° erwärmen, nur etwa 17% relative Feuchtigkeit.

In Davos fand ich in gut gelüfteten Zimmern 25% und wird dort sicher noch weniger zu finden sein. Da nun die Patienten in dieser Luft vortrefflich gedeihen, kann diese Trockenheit doch nicht nachtheilig sein. Aus den nachstehenden Beobachtungen ergibt sich das Mittel für Januar mit 36% in meinem Hause; das niedrigste Maass, das ich beobachtet habe, war 25% und habe ich mit meiner Familie dabei nicht die geringste Unannehmlichkeit gespürt, ja, wir befanden uns nie wohler! Die nachtheilige Wirkung schlecht eingerichteter Luftheizungen liegt nicht in der Trockenheit der Luft, sondern in der Ungleichmässigkeit des Betriebes und der damit zusammenhängenden schroffen Temperaturwechsel. Die Luft ist der schlechteste Stoff, um Wärme zu übermitteln, aber trotzdem ist sie bequem zu benutzen, weil man auf diese Art am leichtesten ventiliren kann. Um aber die Lufterneuerung zugleich als Wärmevermittlung zu benutzen, muss dies in möglichst gleichmässiger Weise geschehen, es müssen bedeutende Luftmengen in mässiger Temperatur in den Raum, nicht periodisch, sondern dauernd eingeführt werden; dann schwinden alle Uebelstände!

Ueberall, wo wir uns in gleichmässigen Verhältnissen befinden, fühlen wir uns wohl. Schroffe Wechsel sind schädlich! Wie oft wird die günstige Wirkung der Seereisen für Lungenleidende hervorgehoben! und zwar nicht bloss in milde Climate. Die Wohlthätigkeit liegt hier neben der Reinheit der Luft gewiss auch zum grossen Theile in der Gleichmässigkeit ihres Bestandes; im Gegensatz zum Hochgebirge im Winter und der Polarfahrt hätte hier die Luft relativ grosse Feuchtigkeit. Das gemeinsame aller drei Fälle ist aber das Athmen einer reinen, staubfreien Luft und das muss jedenfalls bei Heiz- und Lüftungsanlagen auch zuerst angestrebt werden.

Wollen wir die Wärme mittelst frischer Luft in unsere Zimmer einführen, so ist ja nichts gefährlicher, als wenn unterwegs Verunreinigungen aufgenommen werden können; das kann draussen in der Umgebung des Hauses, es kann ebensogut im Innern des Hauses geschehen, und ist in dieser Hinsicht grosse Sorgfalt zu empfehlen. Im hier vorliegenden Falle war die Erfüllung der notwendigen Bedingungen leicht. Das Haus liegt durchaus frei, auf sonniger, gegen Südwest abgedachter Anhöhe. Der ganze Keller hat Cementboden, sämtliche Wände eine isolirende Asphaltschicht gegen aufsteigende Feuchtigkeit. Vom Sockel an ist der Bau in Ziegel und zwar Lochsteinen aufgeführt, und hat die Aussenwand ringsum bis unter Dach einen Hohlraum von 6 cm. Licht im Innern, so dass die Wand im Erdgeschoss 1 Stein von 24 cm., dann Luftschicht 6 cm., dann $\frac{1}{2}$ Stein 12 cm., im Ganzen 42 cm. Stärke; im oberen Geschoss dagegen 2 halbe Steine mit 6 cm. Luftschicht, also 30 cm. Stärke hat. Die Halbstein-Aussenwand ist durch Binder nach Innen ab und an eingebunden und wurden diese Binder zur Hälfte in heissen Theer getaucht und dieser Theil nach Innen gerichtet, um so die Uebertragung der äussern Feuchtigkeit bei Schlagregen zu verhindern. Diese Bauweise ist in der Nordseegegend schon lange üblich und hat sich vortrefflich bewährt. Die Wände sind genügend solid, mauern sich leicht und schützen durch die eingeschlossene, ruhende Luftschicht vortrefflich gegen Wärme wie Kälte. Unter dem Balkenaufleger binden einige Schichten ganz durch.

Die Abwässerung des Hauses geht unter Wasserverschluss in die erheblich tiefer als Kellersohle liegende Strassendohle. Der Abort hat die hier übliche Kubeleinrichtung und sind Jennings-Waterclosets mit doppeltem Wasserabschluss verwendet.

Der Schüttstein ist vom Sammler durch Wasserverschluss isolirt, der Sammler wird durch das Dachwasser gespült und hat weder Wasserverschluss nach der Strassendohle. Kann man nicht durch die Lage auf reine, staubfreie Luft rechnen, so ist die Luft vor dem Eintritt in die Heizkammer durch Wattenfilter zu reinigen, die in regelmässigen Zeiträumen auszuwechseln sind. Die Disposition der Heizanlage geht aus dem Grundrisse (S. 146) hervor; die Luft wird in einem geräumigen Behälter unter der Veranda gefasst, geht von da in cementirtem Canal zur Heizkammer, die ganz central liegt und einen Cubikraum von $3,36 \times 2,30 \times 3,30 = 36,6 \text{ cbm.}$ bietet. Der Heizapparat von Hrn. Fabricant R. Breiting in Zürich, nach seiner bewährten Anordnung ausgeführt, steht ringsum so frei, dass eine bequeme Circulation auch bei voller Thätigkeit ohne die geringste Belästigung durch Hitze möglich ist. Unter der Decke der Heizkammer gehen seitwärts die Canäle zur Fortleitung der erwärmten Luft nach den verschiedenen Richtungen zu den senkrechten an Innenwänden liegenden Canälen, Thonröhren von abgerundet viereckigem Querschnitt aus der Fabrik von Utzschneider & Jaunez aus Saargemünd. Die Innenwand dieser Röhren ist sehr glatt, die einzelnen Stücke, 33 cm. lang, setzen mit Falz aufeinander und versetzen sich leicht. Zu jedem Zimmer führt ein solcher Warmluftcanal, der 40 cm. unter der Decke mit Jalousieverschluss ausmündet und ebenso geht aus jedem Zimmer, 40 cm. vom Boden entfernt, ein anderer Canal gleicher Herstellung, auch mit Jalousieverschluss, für Ableitung der verbrauchten Luft direct über Dach, zum Theil auch auf den Dachboden, wo dann derselbe nahe unter First mündet. Die Gesamtanordnung dieser Luftheizanlage weicht nicht von der gebräuchlichen ab, das Eigenthümliche liegt hier nur in den Verhältnissen der einzelnen Theile zu einander.

Um das ganze Haus angenehm zu durchwärmen, schien es mir wichtig, grosse Quantitäten Luft mit möglichst niedriger und gleichmässiger Temperatur *continuirlich* in die einzelnen Räume einzuführen, und ist dies vollständig gelungen. Je nach den äussern Witterungsverhältnissen hat die einströmende warme Luft $18-33^{\circ}\text{C.}$, das Mittel im Monat Januar war 26°C. , bei strenger, kalter und ruhiger Luft genügte $25-28^{\circ}$, nur bei stürmischer Witterung war 33° nöthig. Die Temperatur der Zimmer ist nach dem Bedürfniss regulirt, die Wohnzimmer, Vestibul und Treppenhaus haben im Mittel 15° und 14° , zwei Schlafzimmer 13° , die Lufterneuerung ist eine 2-3malige in der Stunde.

Es zeigte sich, dass bei ruhiger Witterung die Schwankung der Zimmertemperatur sehr gering war, bei wechselnd windigem Wetter dagegen Schwankungen von $2-30^{\circ}$ in dem exponirten Zimmer auftraten. Um genaue Beobachtungen machen zu können und Erfahrung zu sammeln, habe ich zwei Winter hindurch die Heizung ganz ausschliesslich selbst besorgt, was bei *continuirlicher* Feuerung mit etwas Aufmerksamkeit eben keine erhebliche Mühe macht. Der Ofen wird einmal im Herbst angezündet und erlischt das Feuer erst im Frühjahr. Der Zeitaufwand, nämlich das Räumen des Rostes, Aufschütten von Brennmaterial und Regulirung des Luftzutrittes betrug nach einiger Erfahrung pro Tag im Maximum 10 Minuten, meist nur 6-7 Minuten und geschah dies Morgens und Abends. Die Asche wurde einmal in der Woche durch einen Arbeiter entleert, der dazu, inclusive Reinigung des Raumes vor der Feuerung, eine halbe Stunde braucht. Bedienung und Aufsicht der Feuerung ist so einfach und wurde auch bei achttägiger Abwesenheit vollständig zur Zufriedenheit von der Magd besorgt, dass ich behaupten darf: Jeder gewöhnliche Zimmerofen mit periodischer Feuerung macht in seiner Besorgung und Aufsicht mehr Mühe.

Der Heizapparat, als Cokesfüllofen construiert, besteht aus zwei viereckigen, stehenden Kasten, die durch einen dritten, liegenden verbunden sind. Diese Kasten sind von Eisenblech und haben Chamotte- und Ziegelstein-Ausmauerung, daran schliesst sich ein gusseisernes, dicht schliessendes Rauchrohr, das mit drei Windungen noch in der Heizkammer liegt, um dann in den Schornstein zu münden. Die Heizfläche des Ofens hat in der Blechwand 18 qm., im Gussrohr 6 qm.

Für den Ofen wurde Blech und Ausmauerung gewählt, um einen Körper von bedeutender Masse construiert zu können,

der fähig ist, Wärme in dem Maasse aufzuspeichern, dass dadurch die Schwankungen in der Lufttemperatur besser auszugleichen sind und andererseits auch, um gegen jedes Glühendwerden gesichert zu sein. Daher konnte von aller complicirten Oberflächenbildung abgesehen werden, die man so häufig bei neuern Apparaten findet. Bei diesen geht man von der Vorsetzung aus, mit möglichst kleinem Körper grosse Oberfläche zu vereinigen, um einen recht grossen Effect zu erreichen. Ist dies theoretisch ganz richtig, so liegt hierin doch der Hauptgrund, warum sich diese oft scharfsinnig ausgedachten Apparate vielfach so schlecht bewähren. Diese Apparate sind zu empfindlich! Um eine gleichmässige Wirkung zu erzielen, ist eine Bedienung und Aufmerksamkeit nöthig, die in Wirklichkeit nicht zu finden ist oder auch viel zu viel Zeit kosten würde. Die Folge ist Ueberhitzung mit ihren nachtheiligen Einflüssen. Dass dieser Punkt nicht genug gewürdigt wird, ist leicht begreiflich, denn da die Concurrnz den Preis herabdrückt, so sucht man am Apparat zu sparen, stellt ihn fabrikmässig nach Schablone her, wogegen nichts einzuwenden wäre, wenn nicht vorhandene Modelle auch da benutzt würden, wo sie nicht mehr passen. *Oft wird wenig Platz für den ganzen Apparat zur Verfügung gestellt, so dass Ofen wie Heizkammer schon aus diesem Grunde knapp ausfallen, es entsteht dann derselbe Nachtheil, den gusseiserne Zimmeröfen so oft haben. Sie heizen rasch, aber die Erwärmung hält nicht vor, oder sie heizen bei andauernder Feuerung zu ungleichmässig, weil sie nicht Masse genug besitzen, die kleinen Schwankungen auszugleichen.*

Es kann daher kein Wunder nehmen, dass gerade gegenüber solchen Luftheizapparaten die Warmwasserheizung so sehr gelobt wird, weil alle diese Uebelstände nicht vorkommen können, denn Gleichmässigkeit der Wärmeabgabe, wie Milde der Temperatur sind hier durch die Wassermasse gesichert.

So erklärt sich auch die in neuerer Zeit häufige Combination von Wasser- oder Dampfheizanlage mit Luftheizung. Ist diese Combination bei Dampfheizung vorzüglich, so scheint mir die Verbindung mit Wasserheizung nur in ganz besondern Fällen gerechtfertigt. Mit Wasserheizung lässt sich nicht, wie bei Dampfheizung, die Wärme auf sehr bedeutende horizontale Erstreckung vertheilen; ist es also möglich, mittelst Dampf von einem Kessel aus eine ganze Zahl von Heizkammern mit Wärme zu versehen, so ist dies bei Wasserheizung nur in weit beschränkterem Maasse der Fall; man wird bald auf mehrere Feuerungen angewiesen sein, dann aber ist es gewiss vortheilhafter, die Wärme abgebenden Flächen in die Zimmer selbst zu bringen und nicht die Luft als Träger der Wärme zu benutzen. — Diese Vortheile der Wasserheizung, Milde der Temperatur und Reservationsvermögen durch die Masse der aufgespeicherten Wärme, sind aber durch einen Apparat, wie er hier vorliegt, wenn er continuirlich in mässiger Weise geheizt wird, gerade so zu erreichen. Ein mässiges Heizen ist durch genaues Reguliren des Luftzutrittes leicht durchzuführen. Die sonst dicht schliessende Thür ist seitlich verschiebbar, so dass durch kleineren oder grösseren Spalt zwischen Rahmen und Thür die Menge der zutretenden Luft bestimmt wird.

Dass ein continuirliches Brennenlassen in finanzieller Hinsicht nur vortheilhaft ist, ergeben die am Schlusse angeführten Resultate.

(Schluss folgt.)

* * *

Eingabe an den hohen Bundesrath

von Seite

des schweizerischen Ingenieur- und Architekten-Vereins und der Gesellschaft ehemaliger Studirender des eidgenössischen Polytechnikums in Zürich.

Hochgeachteter Herr Bundespräsident!

Hochgeachtete Herren Bundesräthe!

Die Unterzeichneten geben sich die Ehre, Namens und im Auftrage der am 17. August in Neuenburg stattgehabten Generalversammlung des schweizerischen Ingenieur- und Architekten-

Vereins, sowie der auf den 28. Sept. d. J. einberufenen gewesenen Generalversammlung der Gesellschaft ehemaliger Studirender des eidgenössischen Polytechnikums nachfolgende gemeinsame Eingabe an Ihre hohe Behörde zu richten:

Dem Wunsche, welcher in der vom 26. August 1877 datirten, Ihnen überreichten Petition der Gesellschaft ehemaliger Studirender des eidgenössischen Polytechnikums geäussert wurde und der dahin geht, es möchte diese Petition nicht nur von dem Schulrath und dem Professorencollegium, sondern auch von ausserhalb der Schule stehenden Fachmännern begutachtet werden, ist insofern entsprochen worden, als der Herr Schulrathspräsident unter Zuzug des Herrn Directors der Schule mit Abgeordneten der Gesellschaft ehemaliger Studirender des eidgenössischen Polytechnikums conferencielle Besprechungen gepflogen hat. Der zweiten dieser Besprechungen lagen die in den Sitzungen des Schulrathes vom 24., 25., 26. April d. J. beschlossenen Anträge an Ihre hohe Behörde vor, über deren Inhalt wir uns erlauben, einige, wie wir hoffen, für den glücklichen Abschluss der Reorganisationsangelegenheit vielleicht brauchbare Bemerkungen zu machen. Wir heben zugleich hervor, dass die Wünsche, die wir Ihnen vorzulegen haben, das Resultat eingehender Discussionen in den leitenden Vorständen und nahezu einstimmiger Beschlüsse der Generalversammlungen sind.

Es sei uns zunächst gestattet, Missverständnisse aufzuklären, denen unsere erste Eingabe, wie es scheint, auch in massgebenden Kreisen ausgesetzt war. Indem wir für bessere Berücksichtigung der französischen Sprache im Unterrichte am Polytechnikum eintraten, wollten wir nicht die Einrichtung eines Doppelpolytechnikums im Sinne der Prager Anstalt bevorzugen: Es war uns einerseits daran gelegen, die bereits bestehende Forderung, dass jeder Schüler im Stande sei, deutschen und französischen Vorträgen mit Verständniss zu folgen, ernsthaft aufrecht erhalten zu sehen, andererseits hielten wir es für wichtig, tüchtige Dozenten romanischer Zunge nicht aus sprachlichen Rücksichten von Lehrstühlen an unserer Anstalt ausgeschlossen zu wissen. Wenn wir nun neuerdings die Wichtigkeit der französischen Sprache vom Standpunkt allgemeiner Bildung aus betonen, dürfen wir vielleicht auch an das practische Motiv erinnern, dass durch die grossen Projecte des Ministers Freycinet die Aussicht sich darbietet, Frankreich mehr als bisanhin fremden Technikern geöffnet zu sehen. Die Stellenvermittlung der Gesellschaft ehemaliger Polytechniker hat in der That in erfreulicher Weise diese Wahrnehmung bestätigt gefunden.

Auch unsere Stellung gegenüber den Principien der Studienfreiheit und des Studienzwanges scheint falschen Deutungen unterworfen gewesen zu sein. Wir erklären also neuerdings, dass eine absolute Studienfreiheit im Sinne des Mangels jeglicher Controlle von uns nirgends befürwortet worden ist. Allerdings wünschen wir im Interesse eines möglichst intensiven Studiums, dass den Schülern höherer Jahreskurse grössere Freiheit in der Auswahl der Vorlesungen gelassen werde, denn nur dadurch kann die Gefahr einer Auflösung der Technik in eine Reihe zusammenhangsloser Specialitäten, wie sie die jetzige strenge Fachschuleinrichtung mit sich bringt, abgewendet werden. Wir haben aber nicht versäumt anzuerkennen, dass namentlich in den untern, vorwiegend mathematisch zu bildenden Kursen zweckmässig organisirte Repetitorien und Uebungen höchst werthvoll sind und namentlich ausgezeichnete Dienste leisten, um unreife Elemente von den höhern Kursen abzuhalten. Wenn wir dann ohne Rückhalt von blossen Scheinerfolgen sprachen, die sich unter Umständen auch bei der besten Controlle einstellen können, so haben uns, wie wir denken, die Ereignisse vom Februar 1878 in nur zu markanter Weise Recht gegeben. Denn aus den über jene Störungen der Schulordnung vorhandenen Aktenstücken, die Ihnen Ihr Departement des Innern ohne Zweifel vorgelegt haben wird, wenn dieselben auch im wohlverstandenen Interesse der Anstalt dem officiellen Bericht über das Polytechnikum im Jahre 1878 nicht beigedruckt worden sind, so wie aus den mannigfachsten Mittheilungen, die uns von einer sehr grossen Anzahl gewesener Schüler gemacht wurden, ist zu ersehen, dass selbst bei denjenigen Fächern, die als die genauest- und vielseitigst-controllirten stets rühmend hervorgehoben wurden, das wirkliche Verständniss für den Lehrstoff nur bei einem geringen Procentsatze der Zuhörer erreicht worden ist.

Uebrigens hat sich an Stelle der strengen Vorschriften des Reglementes in der Praxis ein milder Usus namentlich an den höhern Kursen eingebürgert und wie wir glauben, durchaus im Interesse der Sache selbst. Das eigentliche technische Fachstudium bringt bei Excursionen, in Constructionssälen, in Laboratorien den Schüler mit dem Lehrer in so mannigfachen Zusammenhang, dass ein wechselseitiges, auf Zutrauen und Achtung gestütztes Verhältniss sich von selbst einfindet; wo es nicht der Fall ist, stiften papierene Gesetzesparagrafen doch nur Unheil.

Wir halten es schliesslich für ein künstlich geschaffenes Vorurtheil, wenn man die bisherigen Erfolge und den Ruf unserer Anstalt im Auslande hauptsächlich dem sog. Studienzwange zuschreibt. Wer nur einigermaassen die Geschichte des Polytechnikums kennt, weiss, dass seine Stellung wesentlich den ausgezeichneten Gelehrten, Technikern und Künstlern zu verdanken ist, die an demselben wirkten und noch wirken. Es wird ein unvergängliches Verdienst des ersten Schulrathspräsidenten, des Hrn. Ministers Kern bleiben, Männer wie Semper und Culmann, Clausius, Reuleaux und Zeuner nach Zürich berufen zu haben und gewiss werden nirgends dankbarer als gerade in technischen Kreisen die grossen Bemühungen des jetzigen Hrn. Schulrathspräsidenten gewürdigt, der unter vielfach schwieriger gewordenen Verhältnissen dem gegebenen glänzenden Beispiele zu folgen bestrebt ist.

Wir wenden uns zum Angelpunkte unserer Reorganisationsbestrebungen: zu dem Verlangen nach besserer, namentlich sprachlicher Vorbildung für die künftigen Techniker. Wir sind Hrn. Schulrathspräsidenten Kappeler im höchsten Grade dankbar für die unsere eigenen Wahrnehmungen bestätigenden Mittheilungen, welche er unserer Delegation über den Stand des Mittelschulwesens in der Schweiz und den umgebenden Staaten gemacht hat. Seine langjährigen Beobachtungen der schweiz. Schulen, verbunden mit sorgfältigen Studien der correspondirenden Einrichtungen anderer Länder, führen zu der Erkenntniss, dass Verbesserungen in der Organisation aller schweizerischen Industrieschulen im höchsten Maasse nothwendig geworden sind. Wir fügen hinzu, dass diese Verbesserungen nicht nur für die Vorbildung auf das Polytechnikum erfordert werden, sondern ebenso dringend bleiben, insofern die genannten Anstalten eine abschliessende Bildung geben wollen. Nun stehen freilich unsere Cantonschulen nicht unter der Gesetzgebung des Bundes, aber der Schulrath hat in seinen Anträgen den Weg gezeigt, auf welchem seinen und unsern Wünschen entsprochen werden kann. Ueber den materiellen Inhalt der Schulrathlichen Reformvorschläge können wir nur in vollkommen zustimmendem Sinne uns äussern, was aber die Art, wie dieselben angebahnt und durchgeführt werden sollen, anbetrifft, so scheint es uns, dass vor den conferenciellen Verhandlungen zwischen Bund und Polytechnikum einerseits, Cantonen und Mittelschulen andererseits eine ausführliche Vorlage über die Anforderungen des Polytechnikums ausgearbeitet werden sollte. Wenn von den Lehrerconferenzen der VI. und VII. Abthlg. ein neues Aufnahmsregulativ ausgearbeitet würde, so wäre damit eine feste Basis für die Verhandlungen geschaffen. Es ist nicht daran zu zweifeln, dass die grosse Mehrzahl der Cantone es im eigenen Interesse liegend erachten würde, sich einem bestimmt und klar ausgesprochenen Programme anzuschliessen.

Den Befürchtungen, dass eine zu straffe Anspannung der Aufnahmebedingungen die Frequenz der Anstalt schädigen werde, können wir eine gewisse Berechtigung zugestehen. Wenn zwar die schweizerischen Mittelschulen gemeinsam in die Höhe gehen, kann die Einbusse das einheimische Element wohl nicht in beträchtlichem Maasse treffen. Was die Ausländer anbetrifft, so zeigt die Erfahrung, dass, wer von einer deutschen, französischen oder einer guten österreichischen Schule kommt, auch künftighin die Aufnahmeprüfung mit Aussicht auf Erfolg wird bestehen können. Allerdinge werden wir diejenigen Fremden verlieren, die während ein paar Monaten nothdürftig auf die mathematischen Specialitäten des Aufnahmeregulativs eingepaukt, ohne jede Spur anderweitiger Bildung bisher doch noch in die ersten Kurse schlüpfen konnten. Das Vorhandensein dieses Elementes hat bis

jetzt einen wunden Fleck unserer Anstalt gebildet, den keine Statistik verdecken kann und der erst verschwinden wird, wenn mit dem bisherigen System der Aufnahmeprüfungen gründlich gebrochen wird.

* * *

† W. Grolimond, Architect in Genf.

Am 2. December starb in Genf nach kurzer Krankheit Hr. W. Grolimond von Trimbach, Solothurn, Mitglied der Gesellschaft ehemaliger Polytechniker und des schweiz. Ingenieur- und Architektenvereins. Seit 1½ Jahren in Genf etablirt, wusste Herr Grolimond auch dort, als intelligenter Architect und Dank seinem offenen Character, sich viele Freunde zu verschaffen und wird deshalb sein Hinscheiden namentlich von den dortigen Deutsch-Schweizern allgemein sehr bedauert.

* * *

Pariser Weltausstellung.

Das schweizerische General-Commissariat für die Pariser Weltausstellung 1878 bringt den prämirten schweizerischen Ausstellern zur Kenntniss, dass beinahe sämtliche *bronzene Medaillen* nebst den dazu gehörigen *Diplomen* von Paris eingetroffen und vom General-Commissariate den betreffenden Ausstellern franco zugesandt worden sind.

Die noch *rückständigen bronzenen Medaillen und Diplome*, sowie die *Ehrenmeldungen (mentions honorables)* sind dem General-Commissariate für den Beginn des neuen Jahres in Aussicht gestellt worden.

Der General-Commissär der schweiz. Eidgenossenschaft für die Pariser Weltausstellung von 1878

Ed. Guyer.

* * *

Vereinsnachrichten.

Section Genevoise des Ingénieurs et Architectes.

Séance du 6 Novembre.

M. l'ingénieur Veyrassat a rendu compte de la réunion fédérale de Neuchâtel; M. Merle d'Aubigné, ingénieur des eaux de la ville de Genève, a présenté les plans de la nouvelle machine hydraulique à vapeur, actuellement en construction, et M. Falconnet, architecte, a exposé son projet de galeries couvertes à percer en croix dans le mas compris entre les places de la Fusterie et du Molard et entre les rues du Rhône et de la Croix d'or, projet soumis au Conseil municipal.

Relativement à la publication d'un journal de la Société suisse, destiné à faire suite à l'*Eisenbahn*, il a été décidé d'écrire au Comité central, pour lui témoigner le regret de ne pouvoir envoyer de délégué à la réunion du 9 nov., où cette question devait être résolue, cette date étant celle de l'élection du Conseil d'Etat de Genève, et pour lui exprimer de nouveau les desiderata de la section sur cette publication.

Enfin il a été procédé au renouvellement du bureau pour la période biennale 1879—1881. Ont été nommés:

MM. J. Moschell, ingénieur, Président.

L. Fulpius, architecte, Vice-Président.

G. Matthey, architecte, Secrétaire.

L. Sautter, architecte, Trésorier.

* * *

Technischer Verein in Winterthur.

1. Freitag den 7. November.

Wiederbeginn des Wintersemesters. Vortrag von Hrn. J. Mühlberg, Maschinen-Ingenieur, über Zahnstärke und Leistung conischer Räder. Der Vortragende berechnet in übersichtlicher Weise Zahnstärke und Leistung und stellt für dieselben neue Schlussgleichungen auf mit Annäherungsformeln für die Praxis.

2. Freitag den 21. November.

Herr Otto Bosshard, Maschinen-Ingenieur, hält einen ausführlichen Vortrag über die „electro-dynamische Eisenbahn“ von Siemens & Halske, an der

ETAT DES TRAVAUX DU GRAND TUNNEL DU GOTHARD

au 30 Novembre 1879.

La distance entre la tête du tunnel à Göschenen et la tête du tunnel de direction à Airolo est de 14920 mètres. Ce chiffre comprend donc aussi, pour 145 mètres, le tunnel de direction. La partie courbe du tunnel définitif, du côté d'Airolo, de 125 mètres de longueur, ne figure pas sur ce tableau.

Désignation des éléments de comparaison	Embouchure Nord — Goeschenen			Embouchure Sud — Airolo			Total fin novembre	Etat corres- pondant au pro- gramme fixé le 23/25 sept. 1875	Différen- ces en plus ou en moins
	Etat à la fin du mois précédent	Progrès mensuel	Etat fin novembre	Etat à la fin du mois précédent	Progrès mensuel	Etat fin novembre			
Galerie de direction . . . longueur effective, mètr. cour.	7464,0	41,0	7505,0	6777,6	102,8	6880,4	14385,4	14692,0	— 306,6
Elargissement en calotte, . . . longueur moyenne, „ „	6631,9	125,6	6757,5	5909,7	97,7	6007,4	12764,9	13650,0	— 885,1
Cunette du strosse, . . . „ „ „ „	5241,2	48,4	5289,6	5155,9	130,9	5286,8	10576,4	13408,0	— 2831,6
Strosse . . . „ „ „ „	4573,8	139,2	4713,0	4576,6	32,8	4608,8	9321,8	12465,0	— 3143,2
Excavation complète . . . „ „ „ „	3900,0	124,0	4024,0	4306,0	—	4306,0	8330,0	—	—
Maçonnerie de voûte, . . . „ „ „ „	5404,0	50,5	5454,5	5088,1	60,8	5148,9	10603,4	12822,0	— 2218,6
„ du piédroit Est, . . . „ „ „ „	3868,0	101,0	3969,0	4795,2	82,2	4877,4	8846,4	12302,0	— 3372,3
„ du piédroit Ouest, . . . „ „ „ „	4708,0	—	4708,0	4306,0	—	4306,0	9014,0	—	—
„ du radier . . . „ „ „ „	62,0	—	62,0	—	—	—	62,0	—	—
„ de l'aqueduc . . . complète „ „	3687,0	—	3687,0	4285,0	—	4285,0	7972,0	—	—
Tunnel complètement achevé . . . „ „ „ „	3687,0	—	3687,0	4278,0	7,0	4285,0	7972,0	12113,0	— 4141,0

*) Une longueur de 783,8 m. reste pour le moment sans revêtement. — La différence totale entre le programme et l'exécution à la fin du mois se réduit par conséquent à 783,8 m.

Berliner Gewerbe-Ausstellung 1879 zum ersten Mal in Gang gesetzt. Beschreibung der Einrichtung der Gesamt-Anlage wie der Construction von den einzelnen Apparaten an Hand einzelner Zeichnungen. Bei der Discussion macht der Präsident, Herr Hirzel-Gysi, noch einige vergleichende Mittheilungen der Bürgi'schen und Gramme'schen Electro-Motoren gegenüber denjenigen von Siemens und Halske.

3. Freitag den 5. December.

Interessante Mittheilungen von Hrn. J. J. Reifer, Maschinen-Ingenieur, über Festigkeits-Versuche, gemacht an Stahl- und Phosphorbronce. Anführung von Versuchstabellen mit Stahl von Cokerill in Belgien, mit Manganstahl aus dem Bergwerk Karpfenberg und mit Phosphorbronce (nach Versuchen von Kirkaldy). Bei der Discussion führt Hr. Gerdau den neuen Puddelprocess nach „Dauk“ an. Zum Schluss theilt Hr. Reifer eine neue Lösung der Quadratur des Kreises mit und zeigt Hr. Diethelm eine hübsche Photographien-Sammlung von der Pariser Weltausstellung vor.

* * *

Literatur.

Eisenbahnkalender für Oesterreich-Ungarn, 1880. III. Jahrgang.

Der Ertrag dieses von mehreren höhern Bahnangestellten Oesterreichs herausgegebenen Kalenders ist für einen humanitären Zweck, zur Unterstützung dienstuntauglich gewordenen, nicht pensionsfähiger Eisenbahn-Bediensteter bestimmt. Speciell für die Angestellten der österreichischen Bahnen bearbeitet, enthält derselbe ausser den Notizen aus der Mathematik und Mechanik, welche wir in fast allen Kalendern finden, ein reiches, statistisches Material über die Eisenbahnen in Oesterreich, Bergwerksproduction etc., über Verkehrsmittel und endlich verschiedene Hülftabellen.

Kalender für Maschineningenieure, 1880, von W. H. Uhlend. Leipzig, Baumgärtner's Buchhandlung. VI. Jahrgang.

Es ist dies einer der vollständigsten Kalender, welche bis jetzt erschienen, zwar von etwas grossem Umfange, aber mit so reichhaltigem Inhalte, dass derselbe fast in allen Fällen als Nachschlagebuch genügt. Die Ausstattung ist sehr gut, mehr als 400 Illustrationen dienen zur Erläuterung der Formeln und Veranschaulichung der Constructionen. Viele derselben sind mit den Hauptmaassen oder Verhältnisszahlen versehen. Der mehr technologische Theil enthält Notizen über verschiedene Industrien, über die bei denselben zur Anwendung kommenden Maschinen, deren ungefähre Grösse und Kraftbedarf.

Daneben sind kurze Abschnitte mit Angaben aus dem Eisenbahnwesen, dem Brückenbau, Hochbau, über Feldmessen und Nivelliren, dem Maschinen-Ingenieur eine willkommene Beigabe.

Kalender für Strassen- und Wasserbau-Ingenieure, herausgegeben von A. Rheinhard. VII. Jahrgang. Verlag von J. F. Bergmann in Wiesbaden.

Auch diesen Kalender haben wir im vorigen Jahre schon besprochen, in dieser neuen Auflage ist der Stoff erheblich verdichtet, fast überall finden sich Zusätze oder Erweiterungen, welche theils zur Erleichterung von Berechnungen, theils für den Constructeur oder den auf dem Bauplatze beschäftigten Techniker bestimmt sind. Etliche Tabellen sind ganz neu, andere sind einer Umarbeitung unterzogen worden.

Die Ausstattung dieses Kalenders ist eine hübsche, derselbe ist nicht zu voluminös, während doch genügender Raum für Notizen geboten wird.

* * *

Semper-Museum.

Wir haben folgende Zusendung zu verdanken:
Entwurf zu einer Lampe in maurischem Styl.
Geschenkt von Hrn. J. Bossard, Bijoutier in Luzern.
Zürich, 16. December 1879.

Die Commission.

* * *

Chronik.

Eisenbahnen.

Gotthardtunnel. Fortschritt der Bohrung während der vorletzten Woche: Göschenen 5,00 m, Airolo 32,10 m, Total 37,10 m, mithin durchschnittlich per Tag 5,30 m.

Gotthardtunnel. Fortschritt der Bohrung während der letzten Woche: Göschenen 4,10 m, Airolo 28,50 m, Total 32,60 m, mithin durchschnittlich per Arbeitstag 4,65 m.

Es bleiben noch zu durchbohren bis zur Vollendung des Richtstollens 463,70 m.

Auf der Seite von Göschenen ist der zu durchbrechende Fels äusserst weich. Derselbe übt einen so starken Druck aus, dass die Verstreibungsarbeiten sehr erschwert werden.

Alle Einsendungen für die Redaction sind zu richten an
JOHN E. ICHELY, Ingenieur, Zürich.