

Zeitschrift: Die Eisenbahn = Le chemin de fer
Herausgeber: A. Waldner
Band: 4/5 (1876)
Heft: 19

Artikel: Die Schweizerische Ausstellung in Philadelphia: Architectur
Autor: [s.n.]
DOI: <https://doi.org/10.5169/seals-4802>

Nutzungsbedingungen

Die ETH-Bibliothek ist die Anbieterin der digitalisierten Zeitschriften auf E-Periodica. Sie besitzt keine Urheberrechte an den Zeitschriften und ist nicht verantwortlich für deren Inhalte. Die Rechte liegen in der Regel bei den Herausgebern beziehungsweise den externen Rechteinhabern. Das Veröffentlichen von Bildern in Print- und Online-Publikationen sowie auf Social Media-Kanälen oder Webseiten ist nur mit vorheriger Genehmigung der Rechteinhaber erlaubt. [Mehr erfahren](#)

Conditions d'utilisation

L'ETH Library est le fournisseur des revues numérisées. Elle ne détient aucun droit d'auteur sur les revues et n'est pas responsable de leur contenu. En règle générale, les droits sont détenus par les éditeurs ou les détenteurs de droits externes. La reproduction d'images dans des publications imprimées ou en ligne ainsi que sur des canaux de médias sociaux ou des sites web n'est autorisée qu'avec l'accord préalable des détenteurs des droits. [En savoir plus](#)

Terms of use

The ETH Library is the provider of the digitised journals. It does not own any copyrights to the journals and is not responsible for their content. The rights usually lie with the publishers or the external rights holders. Publishing images in print and online publications, as well as on social media channels or websites, is only permitted with the prior consent of the rights holders. [Find out more](#)

Download PDF: 02.04.2026

ETH-Bibliothek Zürich, E-Periodica, <https://www.e-periodica.ch>

Art. 2.

Les noms des membres du jury doivent être indiqués au programme du concours. Ceux-ci doivent avoir accepté leur nomination et les conditions du concours ainsi que le programme lui-même avant sa publication.

Les membres du jury doivent être au courant des circonstances locales et si possible ne pas appartenir tous à la même école. — (Comme Zurich.)

Art. 3.

L'acceptation des fonctions de membre du jury implique de droit le renoncement absolu à toute participation directe ou indirecte en qualité de concurrent. — (Comme Zurich.)

Observations.

La Société vaudoise n'a pas admis l'adjonction proposée à cette article par la Société genevoise, trouvant qu'il était trop restrictif de la liberté individuelle, dans le cas où un projet pourrait être abandonné quelque temps, puis repris. Elle veut compter sur le tact et l'honorabilité des intéressés dans chaque cas particulier.

Art. 4.

Le programme ne doit pas exiger des concurrents plus de travail qu'il n'en est nécessaire à l'exposé suffisamment clair du projet de concours.

L'échelle devra être exactement indiquée en ayant soin d'y faire abstraction de celle qui exigerait un trop grand format. — (Comme Zurich.)

Art. 5.

Le programme devra indiquer catégoriquement si le point essentiel du concours doit être pour les concurrents de ne pas s'écarter du coût prévu; dans ce cas tout projet s'en écartant d'une manière sensible devra être mis hors concours. — (Comme Zurich.)

Il sera remis aux concurrents une série des prix principaux en usage dans la localité. — (Neuchâtel.)

Autant que possible il ne sera pas demandé de devis approximatif détaillé. L'évaluation du coût de chaque projet sera faite au mètre cube. Il sera établi une règle pour la manière de calculer le cube du bâtiment. — (Zurich et Neuchâtel.)

Art. 6.

La mise hors de concours devra être prononcée de plein droit:

- 1^o Si le projet est envoyé après l'époque fixée pour la livraison du travail. — (Genève.)
- 2^o Si le projet s'écarte notablement du programme. — (Zurich.)
- 3^o Si les dessins exigés par le programme ne sont pas à l'échelle prescrite. — (Genève.)

Art. 7.

Un concours publié ne pourra jamais être rapporté, la somme fixée pour prime devra toujours être distribuée en entier aux concurrents.

Il est désirable que l'auteur du projet primé en premier rang soit chargé de son exécution, si elle a lieu d'après les dispositions générales de celui-ci. — (Zurich.)

La répartition des sommes allouées pour primes sera laissée à l'appréciation du jury. — (Neuchâtel.)

Art. 8.

Les projets devront être exposés publiquement avant et après le verdict du jury. Le programme déterminera la durée de cette exposition ainsi que la date à laquelle le prononcé du jury sera rendu public. — (Vaud.)

Art. 9.

Supprimé.

Ainsi proposé par la Société vaudoise dans sa séance du 12 avril 1876.

Le Président:

L. Gonin.

Le Vice-Président:

Jules Verrey, architecte.

* * *

Die Schweizerische Ausstellung in Philadelphia.

Architectur.

I.

Cat. No. 269, *J. J. Stehlin, Architect in Basel.*

Kunsthalle in Basel.

Als das dritte und zuerst entstandene Gebäude unserer Gruppe erwähnen wir die Kunsthalle, das Eigentum und der Sammelplatz des gegen 2000 Mitglieder zählenden Basler Kunstvereins, welcher sich dasselbe aus eigenen Mitteln mit Beihülfe eines hochherzigen Kunstfreundes auf dem ihm vom Staate überlassenen Bauplatze errichtet hat.

Das vor 4 Jahren vollendete, im Style der italienischen Renaissance aufgeführte Hauptgebäude am Steinenberg bietet im Erdgeschoss den mit 3 flachen Tonnen-Gewölben überspannten Restaurations-Saal; im I Stock Säle für die permanente Ausstellung, Bibliothek, Ateliers u. s. w.

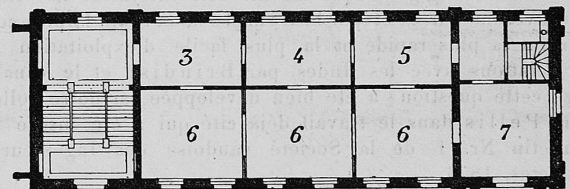
Der zweite Stock wird fast ganz von dem für grössere Ausstellungen und Festlichkeiten bestimmten Oblicht-Saal eingenommen, durch dessen nach einer besondern Regel construirte Laterne ein sehr günstiges Licht erzielt wird, welches auch die permanente Ausstellung zur Uebersiedelung nach diesem Saale veranlasst hat.

Wie es dem Zwecke des Gebäudes entspricht, ist beim Entwürfe sowohl als bei der Ausführung dem künstlerischen Schmucke seine Stelle angewiesen worden. So sind der Haupt-Façade am Steinenberg zwei Reliefs, der Façade im Hof ein Sgraffitto-Fries zgedacht, während die Wandflächen und Nischen des Treppenhauses und des Restaurations-Saales ihrer Ausfüllung durch Gemälde und Statuen entgegensehen.

Der Kunstverein macht die Sorge für diesen Schmuck, wie überhaupt die Vollendung der Kunsthalle zu seiner besondern Aufgabe. Ausser dem schon bestehenden Hauptgebäude umfasst die aus dem Plane ersichtliche Gesamt-Anlage noch eine Sculptur-Halle, welche unter Anderm die jetzt im Museum befindliche Sammlung antiker Gyps-Abgüsse aufnehmen wird und deren Ausführung der nächsten Zukunft vorbehalten ist.

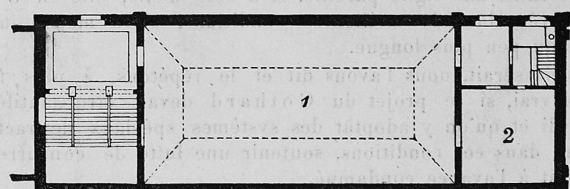
Die bereits bestehenden Gebäude sind mit der Gesamtsumme von Fr. 185 000 erstellt worden, der weitere Anbau auf Fr. 100 000 veranschlagt.

Erster Stock.



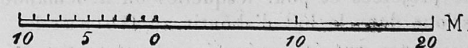
3. Vorzimmer.
4. Bibliothek.
5. Sitzungszimmer.
6. Permanente Ausstellung.
7. Maler-Atelier.

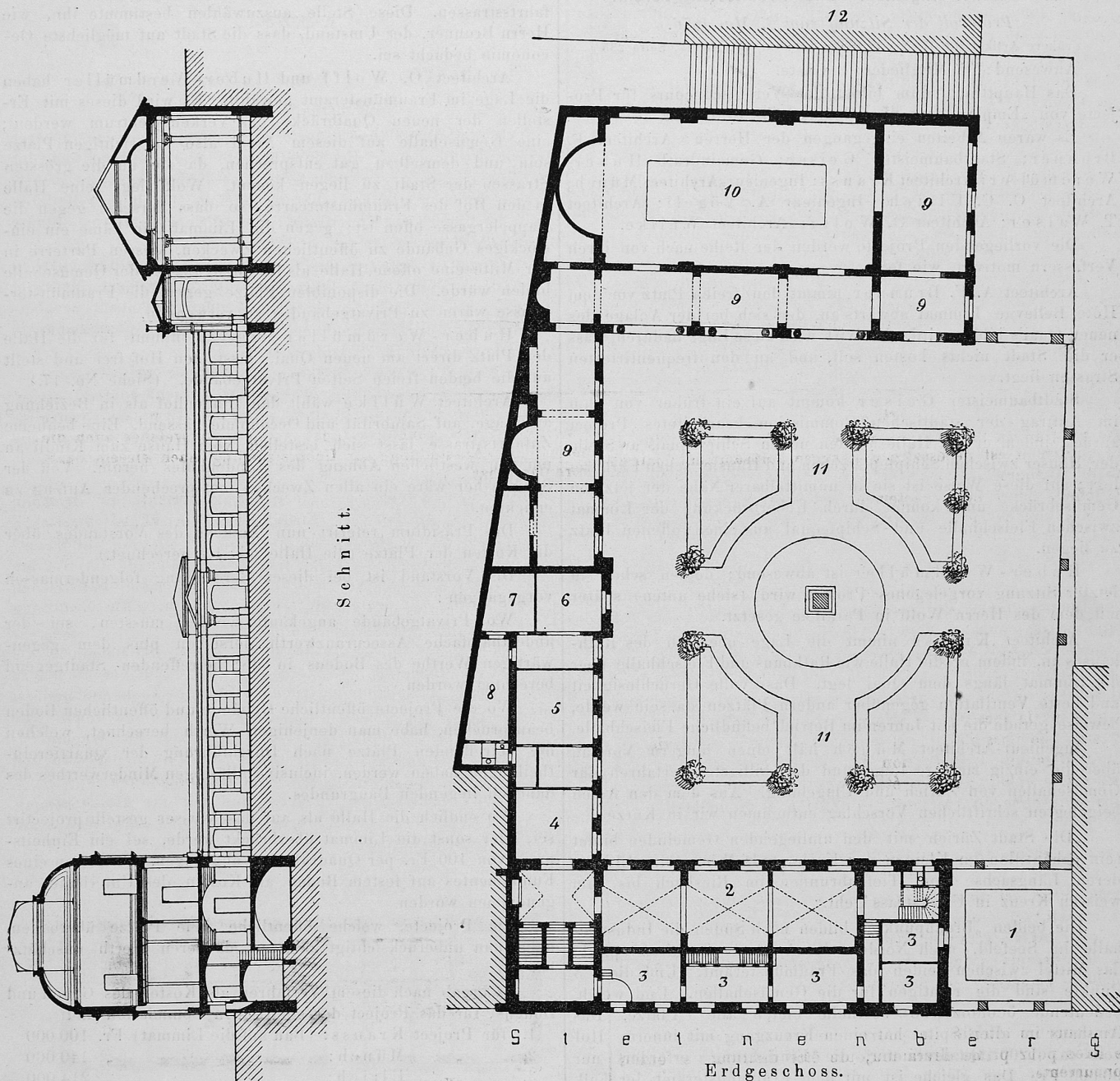
Zweiter Stock.



1. Ausstellungssaal mit Oblicht.
2. Act-Saal.

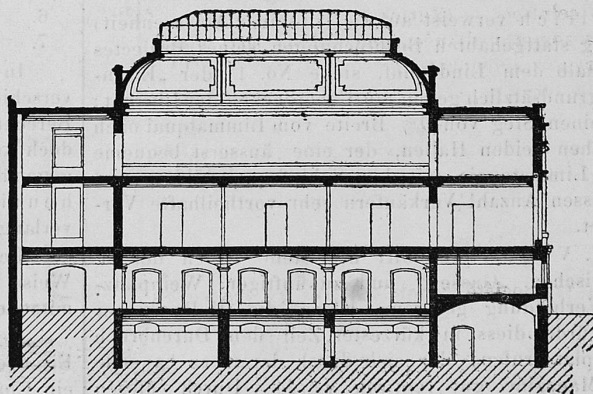
4 : 500





Kunsthalle in Basel.

1. Eingang.
2. Restaurations-Saal.
3. Wohnung des Verwalters.
4. Packraum.
5. Bildhauer-Atelier.
6. Magazin.
7. Waschhaus.
8. Hof.
9. Halle für Sculptur.
10. Oblicht-Saal für Sculptur.
11. Garten.
12. Terrasse der Elisabethenkirche.



Längenschnitt.

1 : 500

