

**Zeitschrift:** Die schweizerische Baukunst  
**Herausgeber:** Bund Schweizer Architekten  
**Band:** 5 (1913)  
**Heft:** 2

**Artikel:** Neue Baselbieter Bauten  
**Autor:** E.F.  
**DOI:** <https://doi.org/10.5169/seals-660359>

### **Nutzungsbedingungen**

Die ETH-Bibliothek ist die Anbieterin der digitalisierten Zeitschriften auf E-Periodica. Sie besitzt keine Urheberrechte an den Zeitschriften und ist nicht verantwortlich für deren Inhalte. Die Rechte liegen in der Regel bei den Herausgebern beziehungsweise den externen Rechteinhabern. Das Veröffentlichen von Bildern in Print- und Online-Publikationen sowie auf Social Media-Kanälen oder Webseiten ist nur mit vorheriger Genehmigung der Rechteinhaber erlaubt. [Mehr erfahren](#)

### **Conditions d'utilisation**

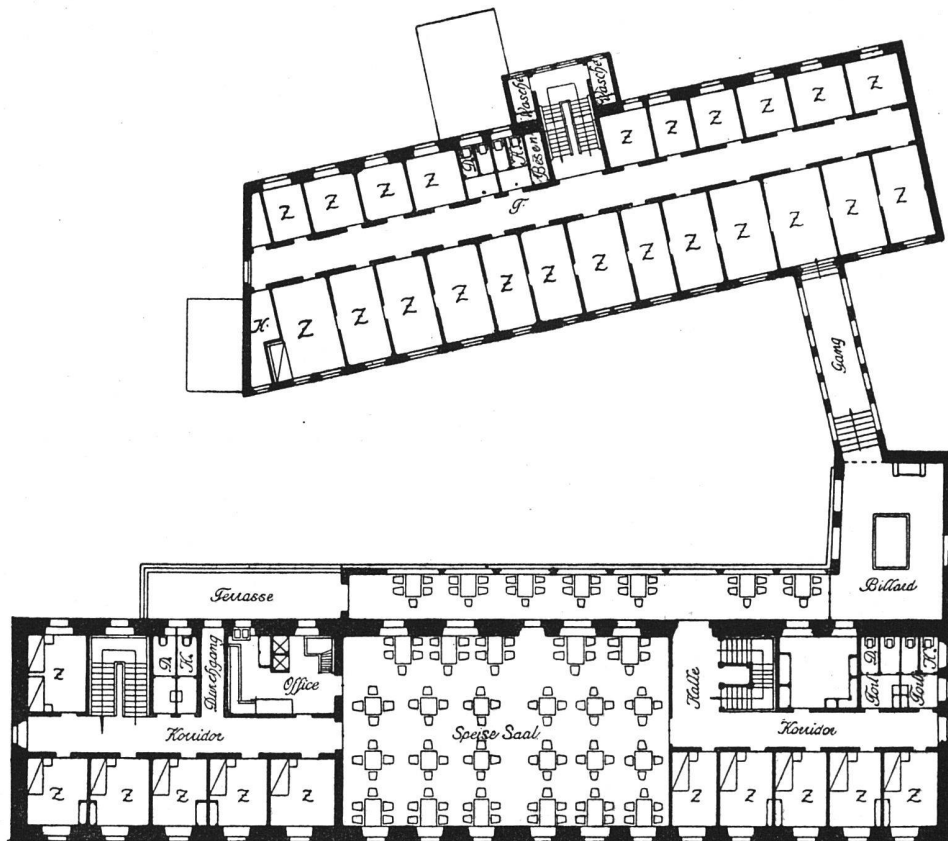
L'ETH Library est le fournisseur des revues numérisées. Elle ne détient aucun droit d'auteur sur les revues et n'est pas responsable de leur contenu. En règle générale, les droits sont détenus par les éditeurs ou les détenteurs de droits externes. La reproduction d'images dans des publications imprimées ou en ligne ainsi que sur des canaux de médias sociaux ou des sites web n'est autorisée qu'avec l'accord préalable des détenteurs des droits. [En savoir plus](#)

### **Terms of use**

The ETH Library is the provider of the digitised journals. It does not own any copyrights to the journals and is not responsible for their content. The rights usually lie with the publishers or the external rights holders. Publishing images in print and online publications, as well as on social media channels or websites, is only permitted with the prior consent of the rights holders. [Find out more](#)

**Download PDF:** 20.02.2026

**ETH-Bibliothek Zürich, E-Periodica, <https://www.e-periodica.ch>**



Obergeschoßgrundriß 1:400

Bad Lottorf  
bei Olten ::

Architekt B. S. A. Griß  
v. Niederhäusern, Olten

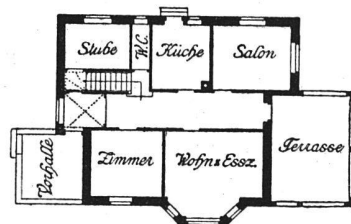
## Neue Baselbieter-Bauten.

Das Landhaus Kempe in Oberwil, erbaut 1910 von Architekt Emil Dettwiler in Basel, sei ein Vorläufer zu einer größeren Publikation von Neubauten aus dem Baselland, diesem an prächtig typischen Vorbildern so überaus reichen Kanton.

Es sei ein angenehmes Beispiel eines architektonischen Types, der ganz aus bestimmten sachlichen und örtlichen Bedingungen entstanden ist, und der ohne direkte Anpassung an Überliefertes so glücklich heimischen Charakter trägt. Es zeigt, wie sicher und mit welch gutem Gefühl für das Landschaftliche der Architekt seine Aufgabe zu lösen wußte. Er läßt sein Haus möglichst die

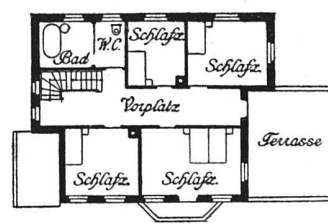
Wohltaten des Waldes zu gute kommen und setzt es an die sonnige Halde in eine prächtige Waldecke, in herrlich grüne Umwelt. Bequem öffnet es sich nach außen, mühelos kann man in den Garten treten; alles ist geräumig, hell und lustig, in den Formen höchst einfach aber klar und zweckmäßig, dabei von gesunder Bodenfestigkeit, die durch das heruntergezogene Dach noch ausdrucksvoller wird. Um das Volumen des immerhin mehrgeschossigen Hauses optisch auf das Ländliche zu reduzieren, nutzt der Architekt so vorteilhaft den typischen Giebel. Durch den Erkerbau versteht er es das Haus ins Grüne hineinzuziehen. Ein heller, rauher Putz, grüne Läden, ein rotes Mafenziegeldach heben gegen den dunkeln Waldhintergrund wirkungsvoll ab, u. steigern zugleich die Körperlichkeit des Hauses. E. J.

Erdgeschoß

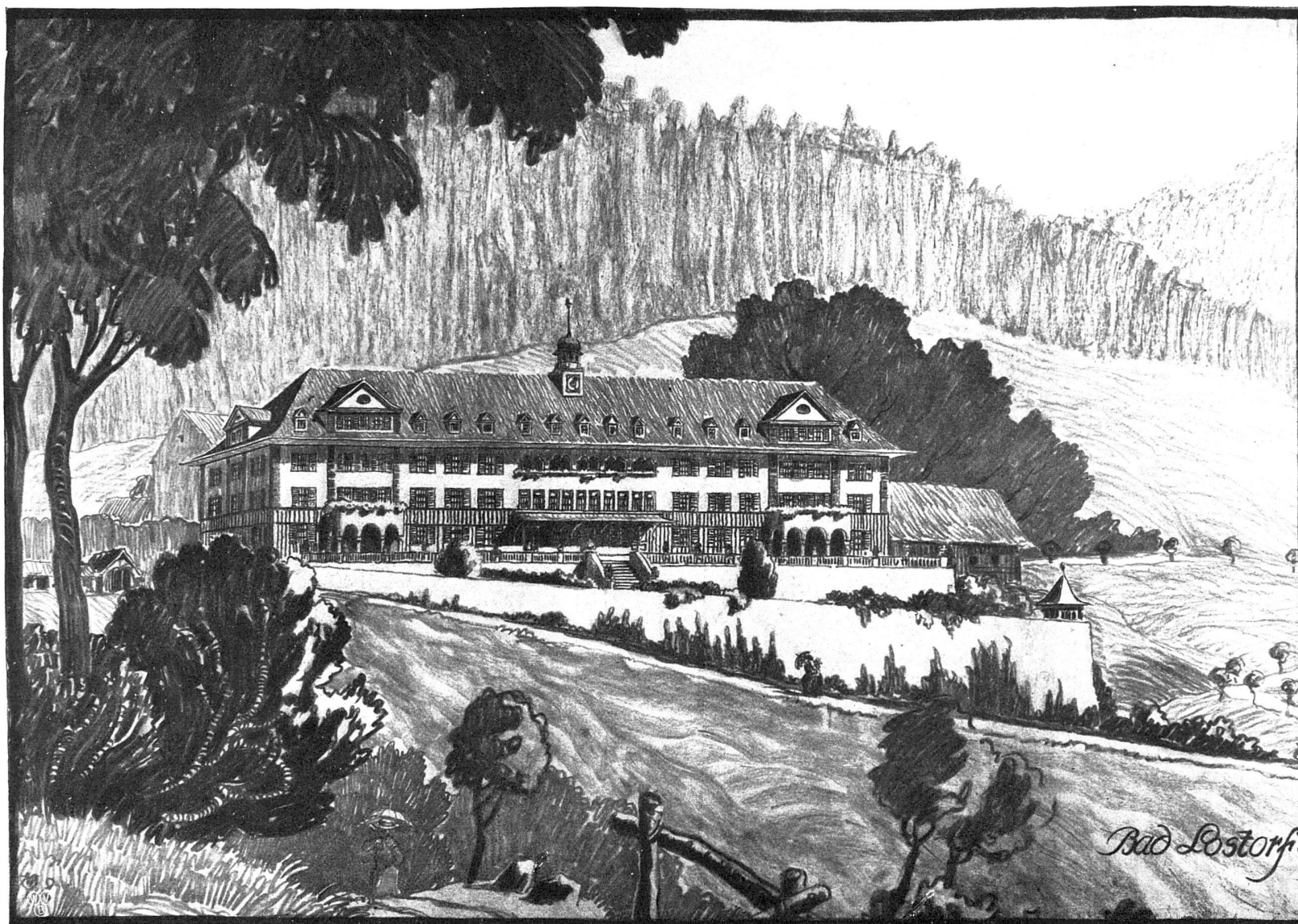


Landhaus in Oberwil bei Basel ::

Erster Stock



Architekt Emil Dettwiler, Basel



Bad Löstorf  
bei Olten ::

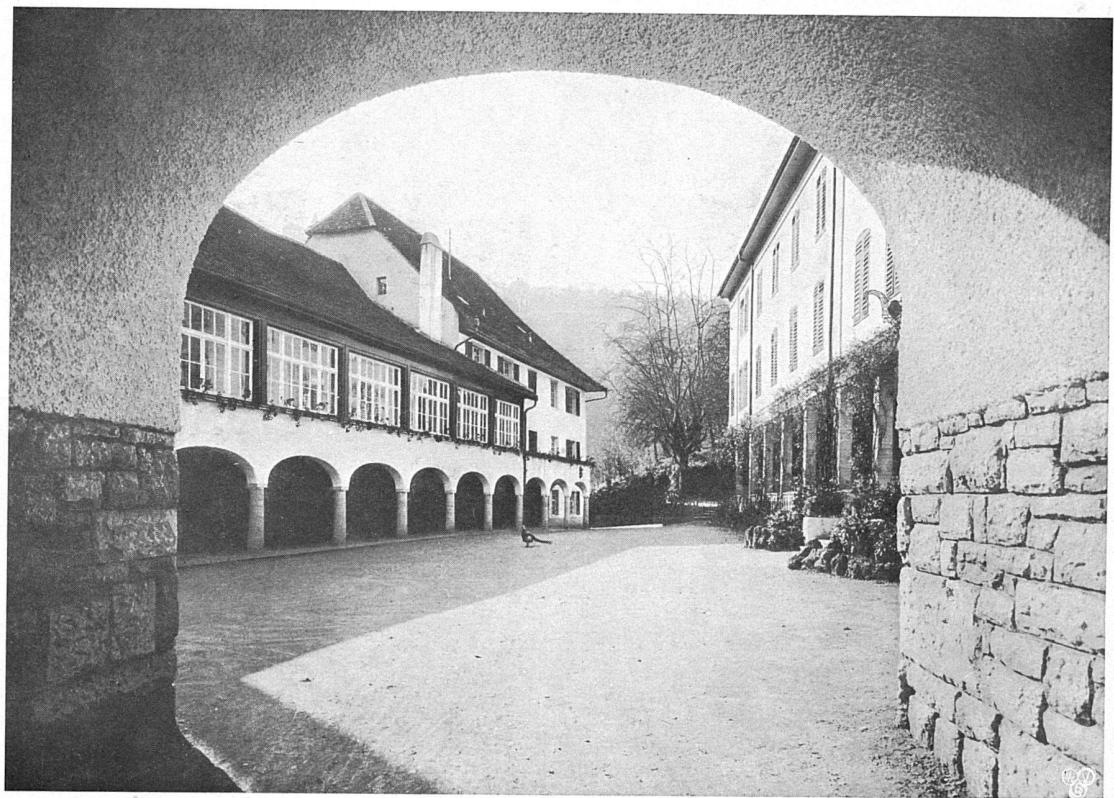
Projekt der Gesamtanlage

Architekt B. S. A. Fris  
v. Niederhäusern, Olten





Von Süden

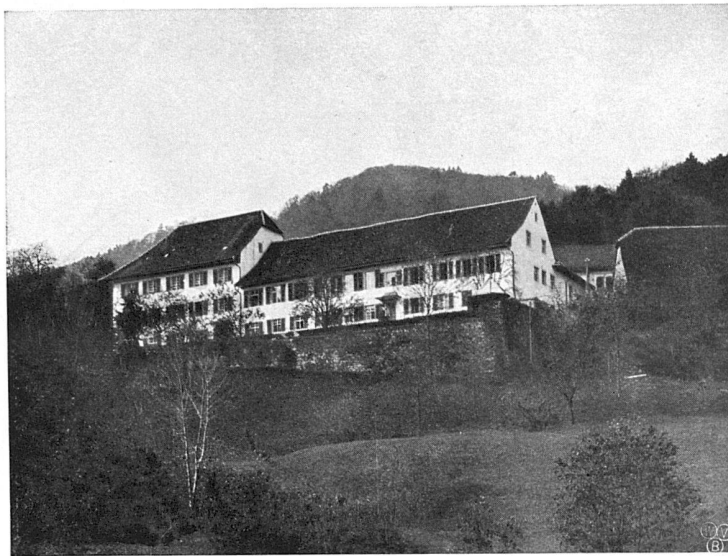


Blick in den Hof

Bad Postorf  
bei Olten ::

Architekt W. S. A. Frig  
v. Niederhäusern, Olten





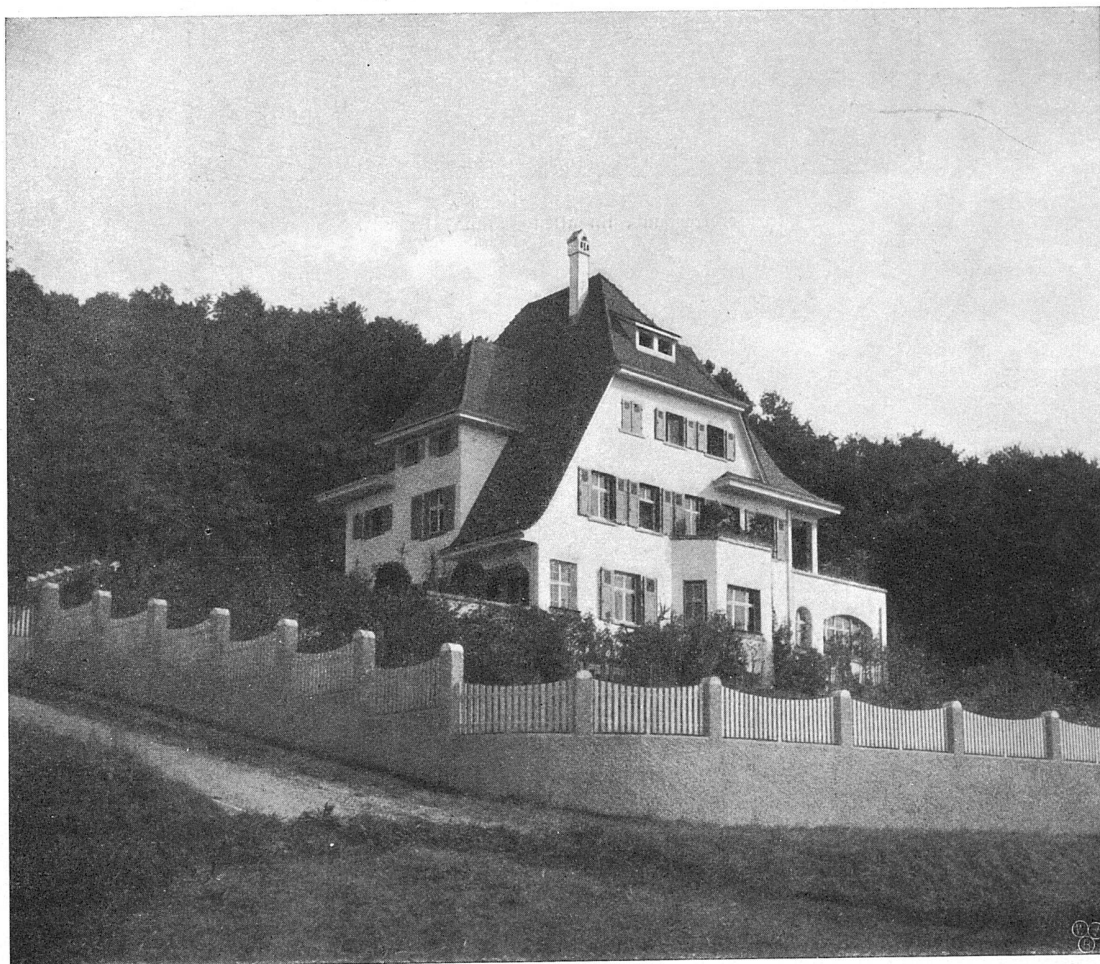
Vordergebäude im alten Zustand, renoviert



Blick vom Hof gegen die Einfahrt

Bad Rastorf  
bei Olten ::

Architekt B. S. A. Frig  
v. Niederhäusern, Olten



Landhaus in Ober-  
wil bei Basel ::

Architekt Emil Dettwiler :: ::  
Mitarbeiter Franz Herding, Basel



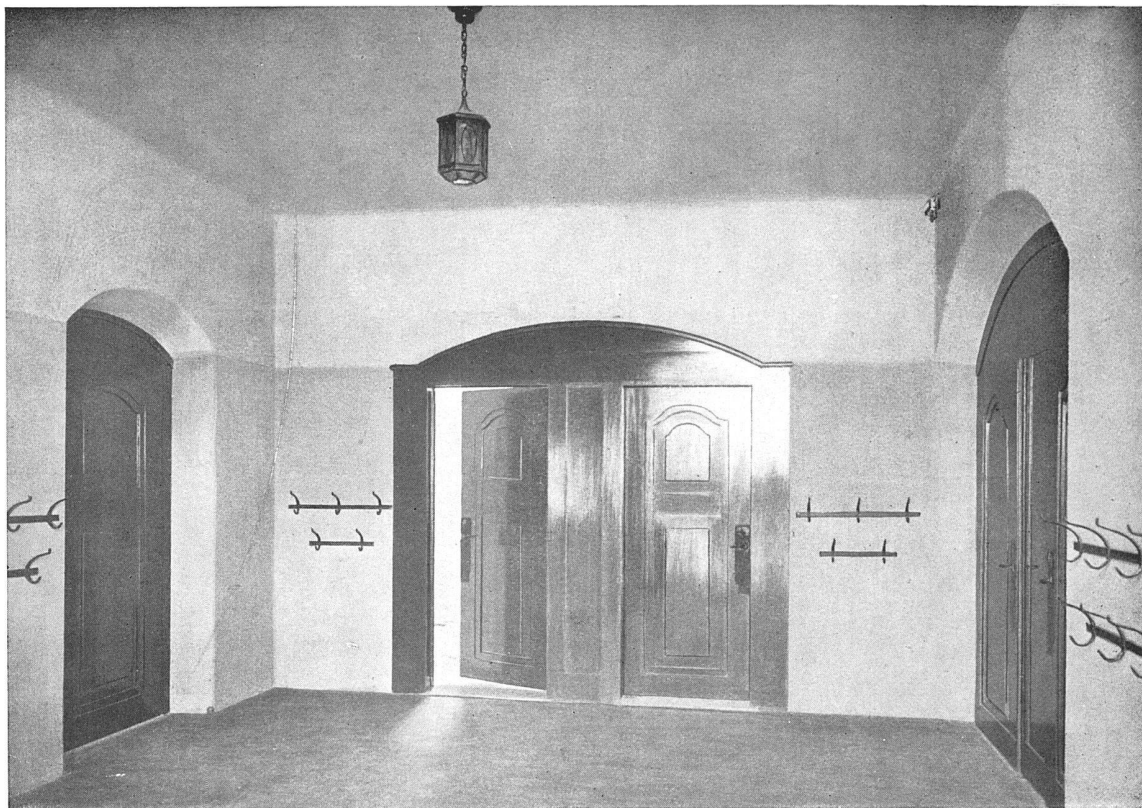
Hauptansicht

Schulhaus in ::  
Nyes, Kt. Waadt

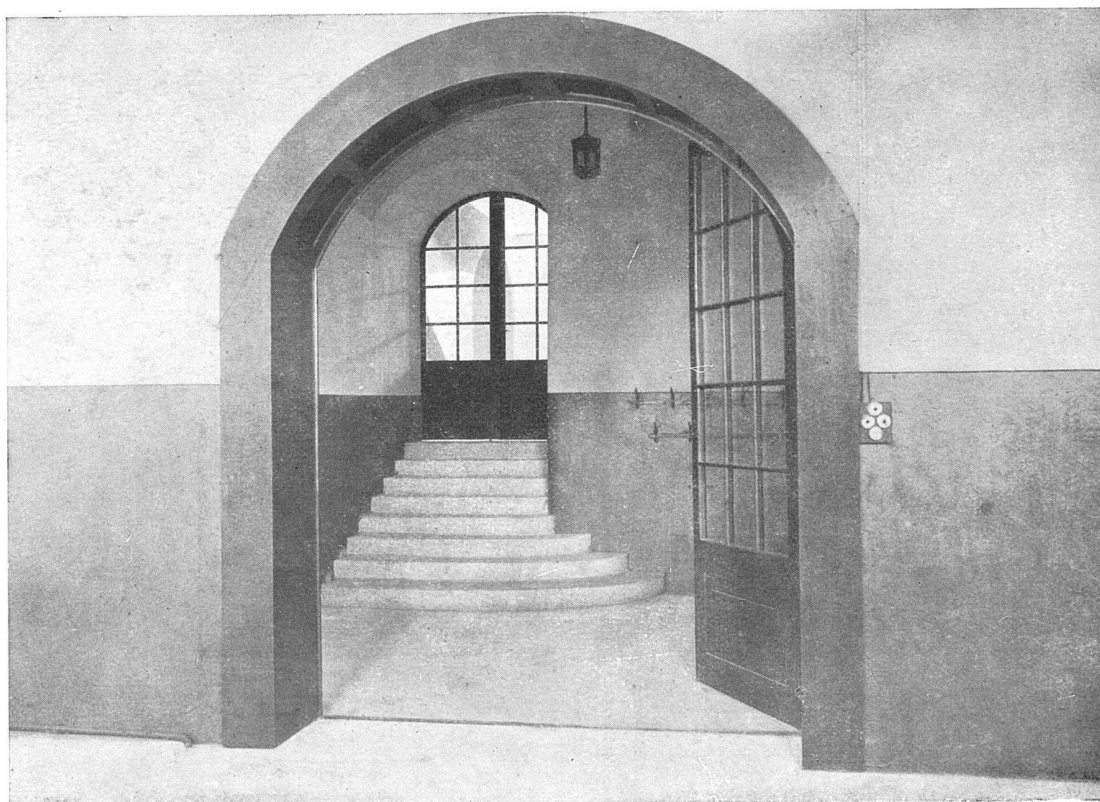


Architekt B. S. A. Maurice  
Brillard in Genf :: ::





Halle im Erdgeschoß



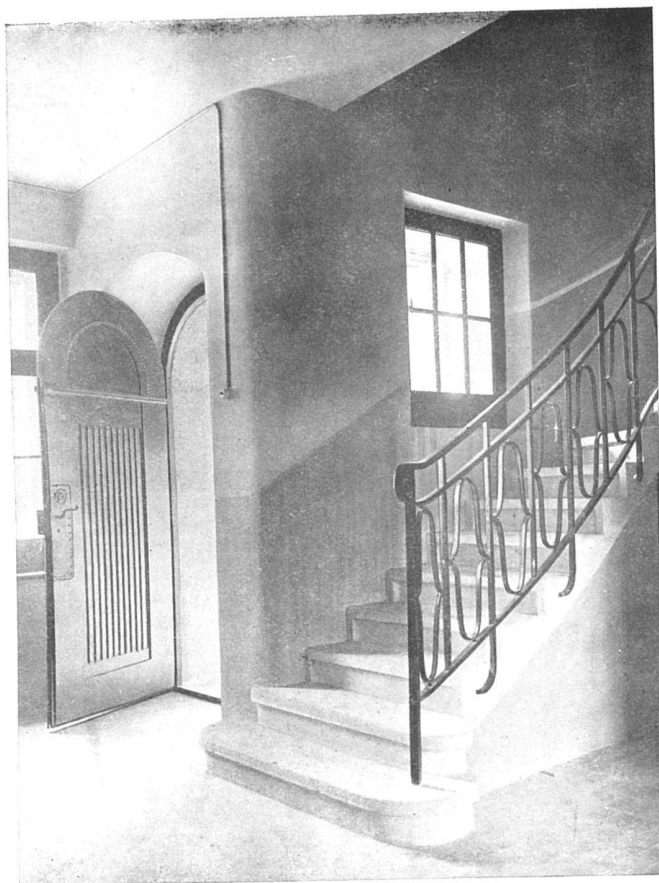
Blick in den Kellervorplatz

Schulhaus in ::  
Mey, Kt. Waadt

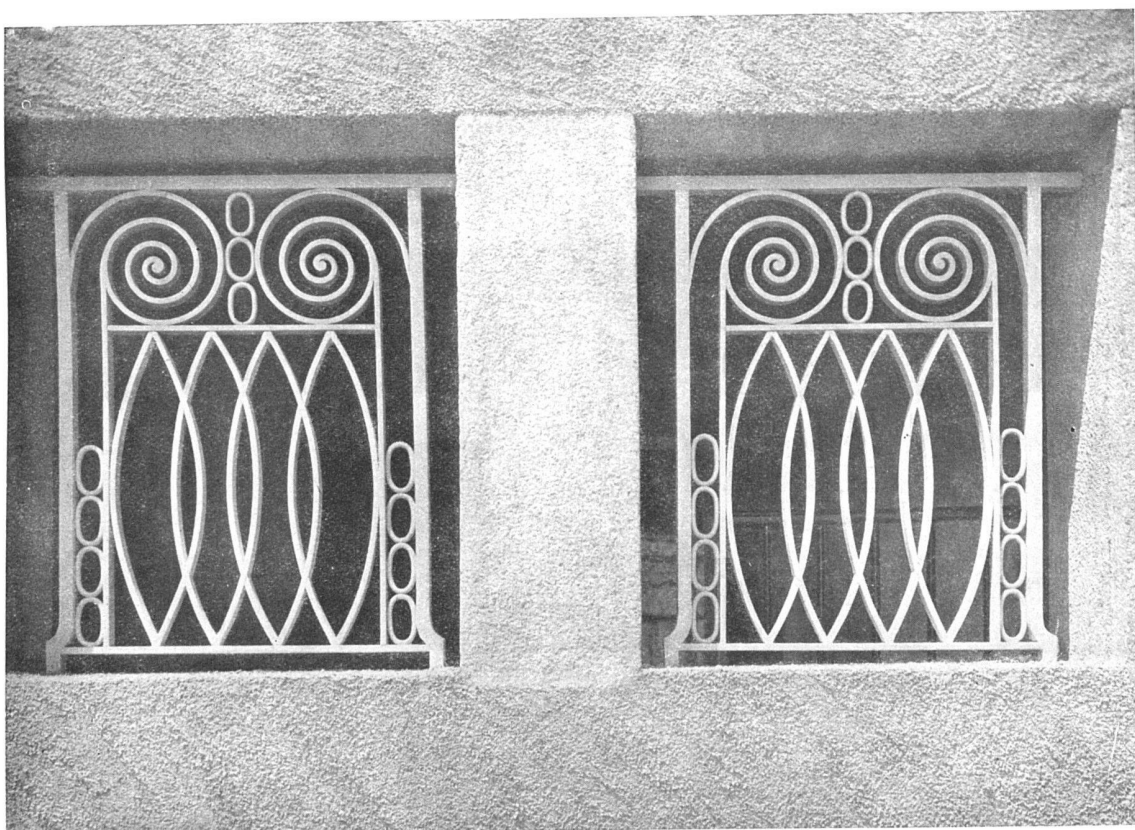
Architekt B. S. A. Maurice  
Brillard in Genf :: ::



Oben: Halle im  
ersten Stock ::



Unten: Fenstergitter  
beim Eingang ::



Schulhaus in ::  
Nyes, Kt. Waadt

Architekt W. S. A. Maurice  
Brillard in Genf :: ::