

Zeitschrift: Die schweizerische Baukunst
Herausgeber: Bund Schweizer Architekten
Band: 4 (1912)
Heft: 24

Artikel: Das Verwaltungsgebäude der Rhätischen Bahn in Chur
Autor: N.H.
DOI: <https://doi.org/10.5169/seals-660345>

Nutzungsbedingungen

Die ETH-Bibliothek ist die Anbieterin der digitalisierten Zeitschriften auf E-Periodica. Sie besitzt keine Urheberrechte an den Zeitschriften und ist nicht verantwortlich für deren Inhalte. Die Rechte liegen in der Regel bei den Herausgebern beziehungsweise den externen Rechteinhabern. Das Veröffentlichen von Bildern in Print- und Online-Publikationen sowie auf Social Media-Kanälen oder Webseiten ist nur mit vorheriger Genehmigung der Rechteinhaber erlaubt. [Mehr erfahren](#)

Conditions d'utilisation

L'ETH Library est le fournisseur des revues numérisées. Elle ne détient aucun droit d'auteur sur les revues et n'est pas responsable de leur contenu. En règle générale, les droits sont détenus par les éditeurs ou les détenteurs de droits externes. La reproduction d'images dans des publications imprimées ou en ligne ainsi que sur des canaux de médias sociaux ou des sites web n'est autorisée qu'avec l'accord préalable des détenteurs des droits. [En savoir plus](#)

Terms of use

The ETH Library is the provider of the digitised journals. It does not own any copyrights to the journals and is not responsible for their content. The rights usually lie with the publishers or the external rights holders. Publishing images in print and online publications, as well as on social media channels or websites, is only permitted with the prior consent of the rights holders. [Find out more](#)

Download PDF: 20.02.2026

ETH-Bibliothek Zürich, E-Periodica, <https://www.e-periodica.ch>

Schweizerische Baukunst

Zeitschrift für Architektur, Baugewerbe, Bildende Kunst und Kunsthandwerk

Offizielles Organ des Bundes Schweizerischer Architekten (B. S. A.)

Gegründet von Dr. E. H. Baer, Architekt (B. S. A.)

Herausgegeben und verlegt

Die Schweizerische Baukunst erscheint alle vierzehn Tage.
Abonnementspreis: Jährlich 15 Fr., im Ausland 20 Fr.

von der Wagner'schen Verlagsanstalt A.-G. in Bern.
Redaktion: ad interim die Redaktions-Kommission d. B. S. A.
Administration u. Annoncenverwaltung: Bern, Äußeres Bollwerk 35.

Insertionspreis: Die einpaltige Nonpareillezeile oder deren Raum 40 Cts. Größere Inserate nach Spezialtarif.

Der Nachdruck der Artikel und Abbildungen ist nur mit Genehmigung des Verlags gestattet.

Das Verwaltungsgebäude der Rhätischen Bahn in Chur.

Zur Erweiterung der Räumlichkeiten für ihre stets wachsende Verwaltung sah sich die Rhätische Bahn genötigt, unmittelbar neben dem bestehenden Direktionsgebäude an der Bahnhofstraße in Chur ein zweites größeres Verwaltungsgebäude zu errichten und beauftragte der Verwaltungsrat deshalb im Frühjahr 1907, auf Grund des Ergebnisses einer engern Konkurrenz die Architekten B. S. A. Nic. Hartmann & Cie. in St. Moritz mit der Ausarbeitung der Ausführungspläne.

Es schien geboten bei dem reichlich tiefen Grundstücke das Gebäude so weit als möglich von der Straße abzurücken, einerseits um die Bureauräumlichkeiten dem Lärm und Staube der Straße möglichst zu entrücken, anderseits um das in zierlichen klassischen Formen erbaute Direktionsgebäude nicht zu erdrücken. Hinter dem großen Portal mit seinen dekorativen Figuren öffnet sich eine breite Kastanienallee direkt auf die Eingangshalle des Mittelgebäudes zu.

Eine Korridorverbreiterung, die mit Rücksicht auf den Haupteingang und das Treppenhaus in der Mitte des Gebäudes angeordnet wurde, begründet von Innen heraus die Gliederung des ganzen Gebäudes in einen größeren Mittelbau mit schmälern Seitenflügeln.

Während bei der Ausstattung der Bureauräume im Allgemeinen mehr auf die modernen Anforderungen an Hygiene und Nützlichkeit Wert gelegt wurde, machte sich immerhin der Wunsch geltend, auch einige spezifisch bündnerisch anmutende Räume zu schaffen und wurden deshalb sowohl der Sitzungssaal des Verwaltungsrates,

sowie ein Direktionszimmer an Wänden und Decken in naturfarbigem Arvenholz getäfelt. Das große Sitzungszimmer als Repräsentationsraum wurde im ersten Stocke über dem Haupteingange angeordnet, wo seine lange Fensterreihe die Eingangsallee überblickt. Beim Direktionszimmer wurde Anlaß genommen durch tiefe und zu Schränken ausgenützte Fensterbänke eine gleichmäßige Verteilung der Fenster im Raume zu erreichen. Bei der Durchbildung der Gänge und des Treppenhauses ist versucht worden, dem ganzen Innern einen behäbigen Charakter zu verleihen.

Mit großer Liebe haben sich die beigezogenen Künstler ihren Aufgaben gewidmet. Der leider allzufrüh verstorbene Bildhauer Otto Weber schuf in enger Zusammenarbeit mit seinem Bruder Architekt Emil Weber, Mitarbeiter der Firma N. Hartmann & Cie., die Figuren am Portal, die Leuchter in den beiden Haupträumen und zusammen mit Bildhauer Kappeler den plastischen Schmuck der Fassaden und des Treppenhauses. Kunstmaler Conradin wurde für das Sitzungszimmer ein dekorativer Wandfries, die Entwicklung des Verkehrswezens in Graubünden darstellend, übertragen, den er insbesondere in den Farben dem Arventäfer glücklich angepaßt hat.

Die Bauleitung lag in den Händen des Hochbau-bureaus der Rhätischen Bahn, das den Intentionen der Architekten mit Verständnis und Geschick entgegen kam. Mit besonderem Danke muß zum Schluß hervorgehoben werden, daß Verwaltungsrat und Direktion der Rhätischen Bahn den Architekten in allen rein architektonischen und geschmacklichen Dingen freie Hand ließen, was deren Liebe und Freude zu dieser Arbeit nicht unerheblich gesteigert hat.

N. H.

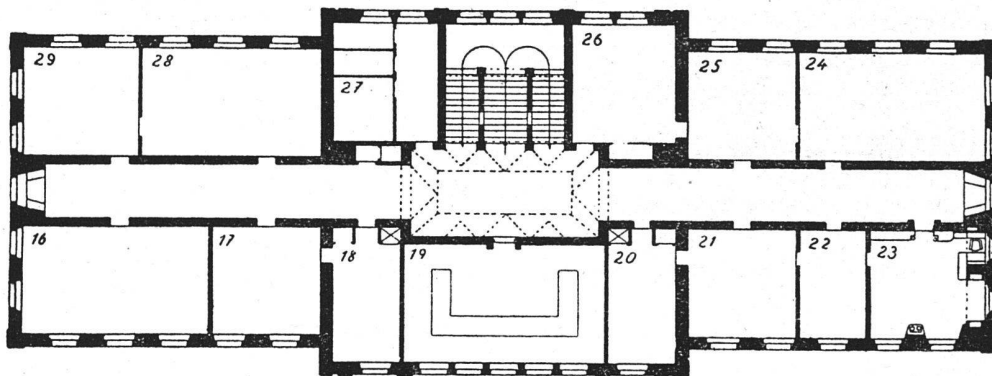
Erklärungen

Erdgeschoß

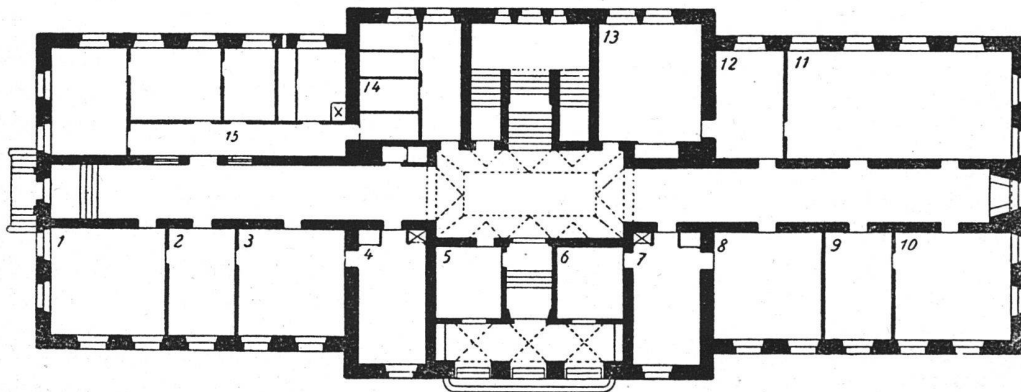
- | | | | |
|----|----|---|-------------------------|
| 1 | 2 | 3 | Telegraphenkontrolle |
| 4 | | | Wagenkontrolle |
| 5 | | | Pförtner |
| 6 | | | Sektions-Archiv |
| 7 | | | Sektions-Schreiber |
| 8 | | | Sektions-Ingenieur |
| 9 | 10 | | Tarife |
| 11 | | | Magazin für Drucksachen |
| 12 | | | Bureau für Drucksachen |
| 13 | | | Billet-Druckerei |
| 14 | | | Toilette und W. C. |
| 15 | | | Hausmeister-Wohnung |

1. Stock

- | | | | |
|----|----|----|---------------------------|
| 16 | 28 | 29 | Kursabteilung B. D. |
| | 17 | | Architekt-Hochbau |
| | 18 | | Fundgegenstände |
| | 19 | | Kommission-Sitzungszimmer |
| | 20 | | Archiv |
| | 21 | | Verkehrschef |
| | 22 | | Direktion-Schreiber |
| | 23 | | Direktion |
| 24 | 25 | 26 | Kursabteilung B. D. |
| | | 27 | Toilette W. C. |



1. Stock

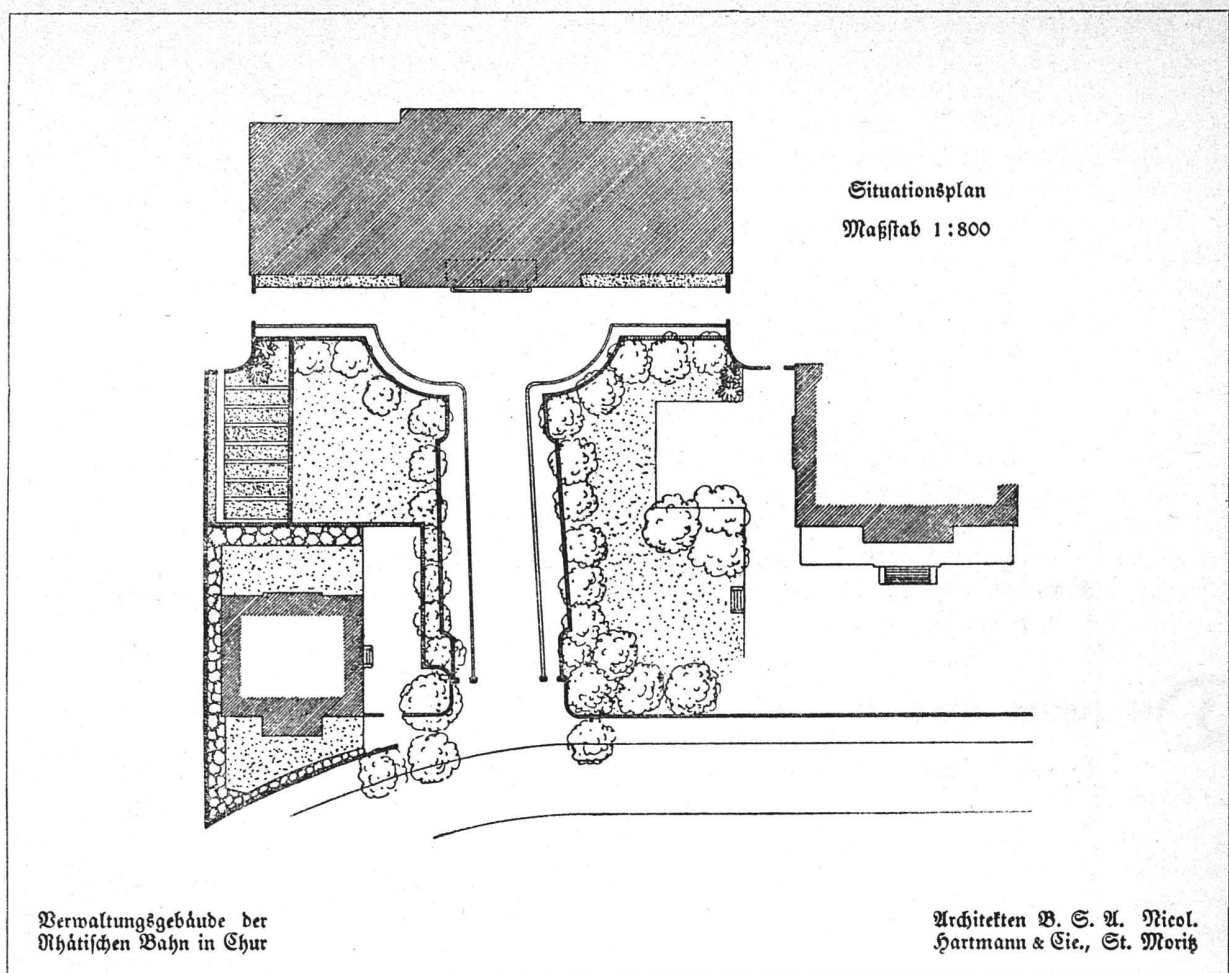


Erdgeschoß

Maßstab 1:400

Verwaltungsgebäude der
Rhätischen Bahn in Chur

Architekten B. S. A. Nicol.
Hartmann & Cie., St. Moritz



Architekt B. S. A. Alfons Rocco- Arosa.

Der Kulturelle verspürt gemeinhin ein gelindes Gruseln, wenn von Fremdenzentren und Kurorten die Rede ist, und eingedenk der Kisten und Kästen, die eine elende Baupfuscherei bis zum Ende des letzten Jahrhunderts in unsern Hochtälern schreiend, freischend, an den exponierten Punkten aufgepflanzt hat, eingedenk der amerikanischen Barackenansiedelungen, die zur Unterbringung der Konditoreien, Blumen- und Kramladen die Hotels unter sich verbanden, ist das heftige Vorurteil wohl verständlich. Nicht zu vergessen: das Hochland barg bisher Burgen, die meist in Trümmern liegen, und simple Alphütten, im besten Falle ein Dorf von einstöckigen, wetterfesten Bauernhäusern, in deren Mitte höchstens das Amtshaus und die Kirche zu außergewöhnlicher Bautätigkeit anregten. Ein Palastbau zur Unterkunft vieler Hunderte vermöglicher Gäste ist in solcher Höhe und Abgeschiedenheit an sich ein Problem, wo kein weiter Horizont, kein Begrüßen durch Gärten, Alleen, Wälder möglich ist, wo das zerklüftete und noch dem Schönheitsfönn Winkelmanns höchst widerwärtige Hochgebirge einen

schlankweg neuen Stil verlangt. Unsere Baumeister mußten also lernen, ein Prozeß, der sich gerade in ernsten, starken Köpfen langsam vollzieht, und unterdessen pflasterten ahnungs- und skrupellose Pfscher drauf los, verdienten ihr Geld und verschandelten das Land.

Es ist inzwischen anders geworden — die großen deutschen Architektenblätter geben zu, daß unsere neuzeitliche Baukultur von England über den Schweizer Hotelbau den Weg nach Deutschland gefunden, und damit dürfte gutgemacht sein, was die Fremdenindustrie im Baumwesen sündigte. Auch unser Arosa hatte das Glück, im Moment, bevor die richtige, umfassende Bauerei begann, einen jungen Baumeister zu kriegen, der das hilflos zerfallene Ortsbild in feste Hände nahm und in kurzen vier Jahren bereits mehr erfreuliche Akzente hineinsetzte, als unerwünschte zu tilgen wären. Bereits hat Alfons Rocco ein gutes halbes Duzend neuer Häuser erstellt, eine zum mindesten gleiche Zahl von Grund auf erneuert und umgebaut, und eine Reihe schöner, großer Arbeiten für dieses und das nächste Jahr in Aussicht. Bedenkt man, daß Rocco, der Engadiner, ohne Verbindungen nach Arosa kam und in freiem Wettbewerb, kraft einzig seines echten, graden Könnens der

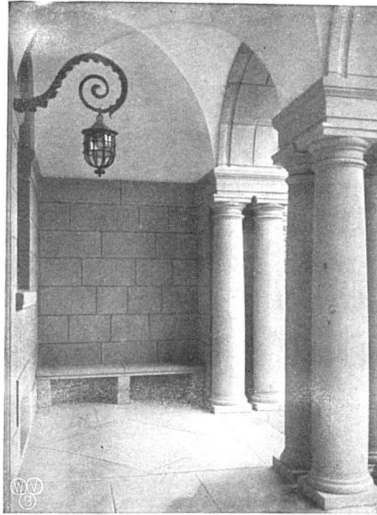


Hauptfassade

Verwaltungsgebäude der
Rhätischen Bahn in Chur

Architekten R. S. A. Nicol.
Hartmann & Cie., St. Moritz





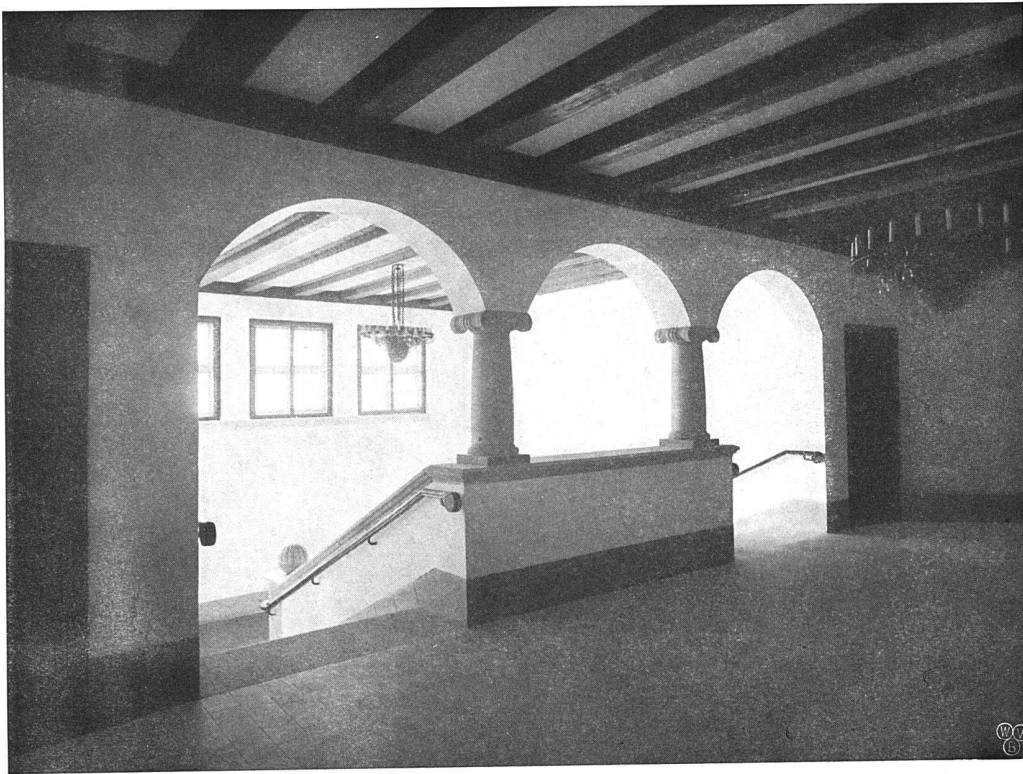
Eingangshalle



Seitenfassade

Verwaltungsgebäude der
Rhätischen Bahn in Chur

Architekten B. S. A. Nicol.
Hartmann & Cie., St. Moritz



Treppenhausabschluß



Treppenhaus

Verwaltungsgebäude der
Rhätischen Bahn in Chur

Architekten B. S. A. Nicol.
Hartmann & Cie., St. Moritz

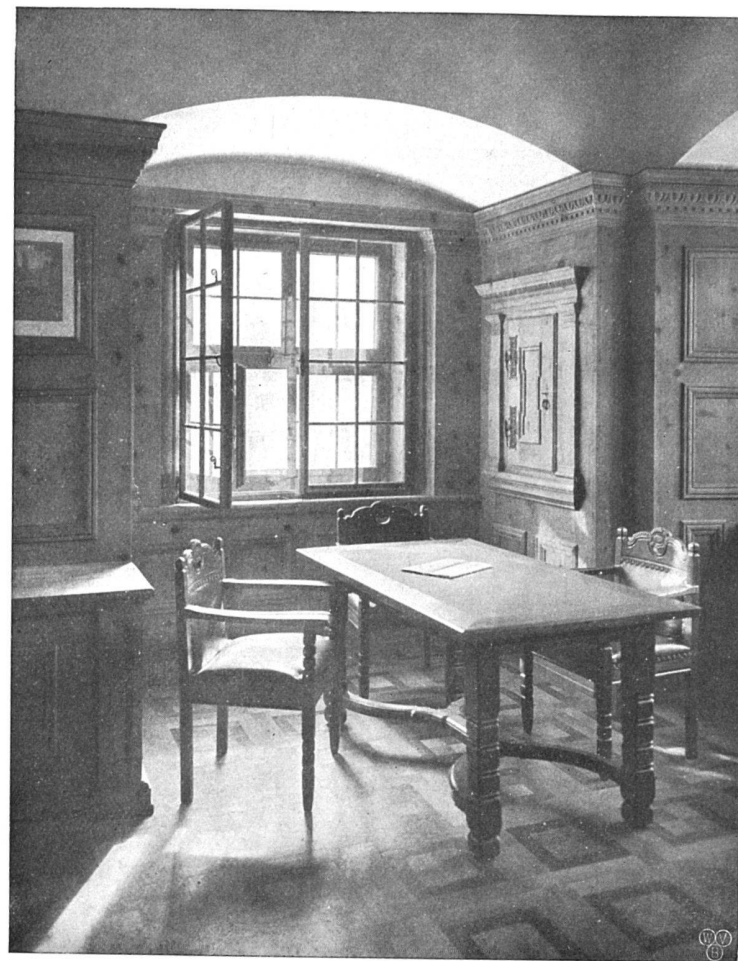


Corridor im 1. Stock



Verwaltungsgebäude der
Rhätischen Bahn in Chur

Architekten D. S. A. Nicol.
Hartmann & Cie., St. Moritz



Direktions-Zimmer

Holzgeschnitzter Leuchter von Bildhauer Otto Weber †.

Verwaltungsgebäude der
Rhätischen Bahn in Chur



Architekten B. S. A. Nicol.
Hartmann & Cie., St. Moritz



Sitzungszimmer im 1. Stock

Leuchter mit den Thalschaftswappen und
sonstige Bildhauerarbeiten von Otto Weber †.
:: Wandfries von Maler Chr. Conradin ::

Verwaltungsgebäude der
Rhätischen Bahn in Chur

Architekten B. S. A. Nicol.
Hartmann & Cie., St. Moritz