

**Zeitschrift:** Die schweizerische Baukunst  
**Herausgeber:** Bund Schweizer Architekten  
**Band:** 3 (1911)  
**Heft:** 1

**Artikel:** Haus Ischabold in Bümplitz  
**Autor:** Baeschlin, H.A.  
**DOI:** <https://doi.org/10.5169/seals-660202>

### **Nutzungsbedingungen**

Die ETH-Bibliothek ist die Anbieterin der digitalisierten Zeitschriften auf E-Periodica. Sie besitzt keine Urheberrechte an den Zeitschriften und ist nicht verantwortlich für deren Inhalte. Die Rechte liegen in der Regel bei den Herausgebern beziehungsweise den externen Rechteinhabern. Das Veröffentlichen von Bildern in Print- und Online-Publikationen sowie auf Social Media-Kanälen oder Webseiten ist nur mit vorheriger Genehmigung der Rechteinhaber erlaubt. [Mehr erfahren](#)

### **Conditions d'utilisation**

L'ETH Library est le fournisseur des revues numérisées. Elle ne détient aucun droit d'auteur sur les revues et n'est pas responsable de leur contenu. En règle générale, les droits sont détenus par les éditeurs ou les détenteurs de droits externes. La reproduction d'images dans des publications imprimées ou en ligne ainsi que sur des canaux de médias sociaux ou des sites web n'est autorisée qu'avec l'accord préalable des détenteurs des droits. [En savoir plus](#)

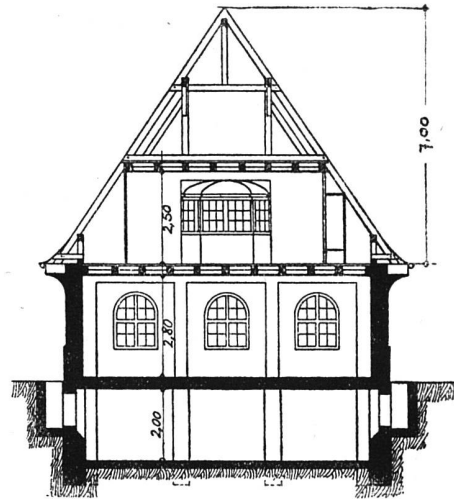
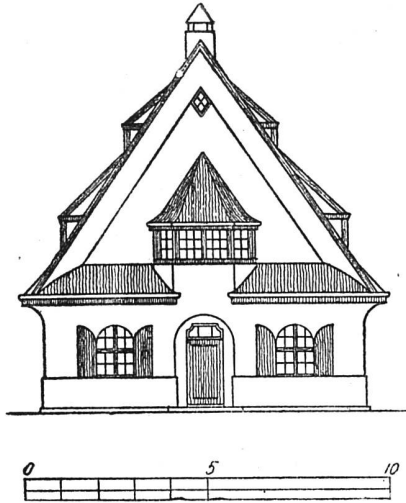
### **Terms of use**

The ETH Library is the provider of the digitised journals. It does not own any copyrights to the journals and is not responsible for their content. The rights usually lie with the publishers or the external rights holders. Publishing images in print and online publications, as well as on social media channels or websites, is only permitted with the prior consent of the rights holders. [Find out more](#)

**Download PDF:** 13.01.2026

**ETH-Bibliothek Zürich, E-Periodica, <https://www.e-periodica.ch>**

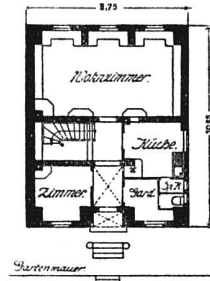
Haus Tschabold  
in Bümpliz. —  
Vorderfassade u.  
Querschnitt. —  
Maßstab 1:200



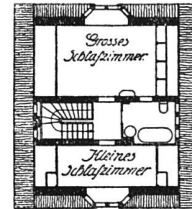
Architekt Alb.  
Rieder aus  
Basel in Berlin-  
Wilmerdorf

## Haus Tschabold in Bümpliz.

Nicht selten erwächst dem modernen Architekten die schwierige, aber nicht reizlose Aufgabe, mit bescheidensten Mitteln an den Bau eines Eigenhauses zu gehen. Das von Architekt Albert Rieder aus Basel erbaute Häuschen in Bümpliz ist ein treffendes Beispiel geschmackvollen, zweckmäßigen Kleinwohnungsbaus; zweckmäßig besonders in der glücklichen Anlage des Grundrisses. Rieders Wohnhaus prokt nicht mit fremden, künstlichen Mitteln; anspruchlos, aber gar malerisch stehen die harmonisch gegliederten Fassaden im Grünen. Rauher Bewurf, farbig gehaltenes Holzwerk und die warme Farbe der



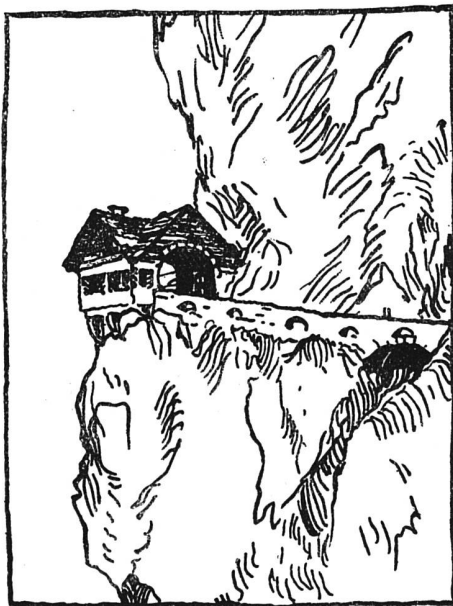
Grundriß des Erd- und Obergeschosses von Haus  
Tschabold in Bümpliz-Bern. — Maßstab 1:400



Ziegel: Das sind die Mittel deren sich der Künstler in weiser Beschränkung bediente.

Das Haus enthält wenige, aber mit Liebe und Geschick ausgestattete Räume; auch hier sind mit den denkbar einfachsten Mitteln reizvolle Wirkungen erzielt. Durch eine geschützte Eingangsniße gelangt der Besucher in das Erdgeschoß, das ein geräumiges Wohnzimmer, ein kleineres Zimmer, sowie die Küche, Garderobe, Speisekammer und Toilette enthält. Im ersten Obergeschoß, geschickt ins hohe Satteldach eingebaut, befinden sich die Schlafzimmer mit zwei hübschen Erkerchen; letztere kommen in den beiden Giebelfassaden als reizvolle Ausbauten glücklich zur Geltung.

H. A. Baeschlin.

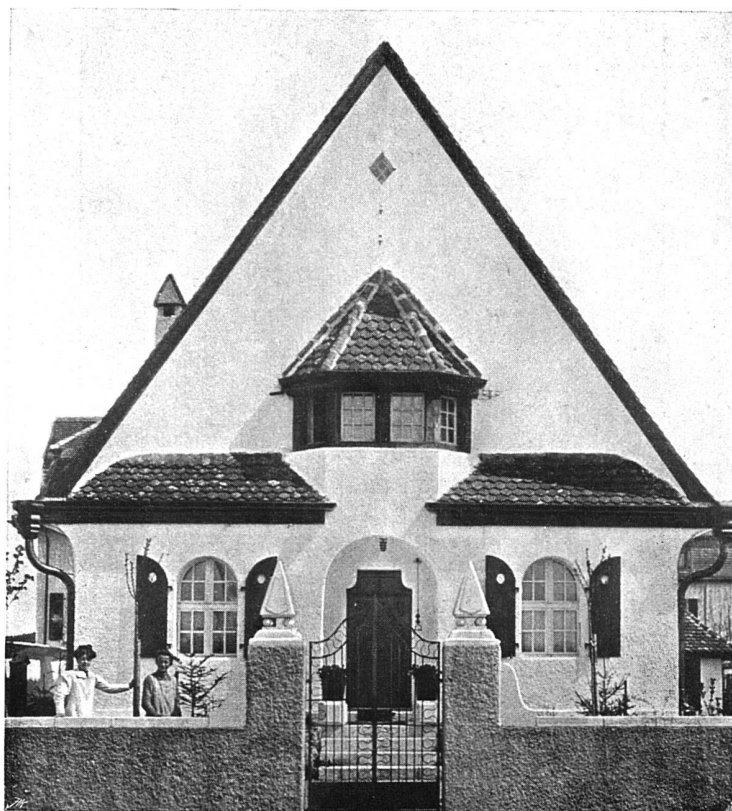


Idee zu einem Felsenhäuschen im Prätigau



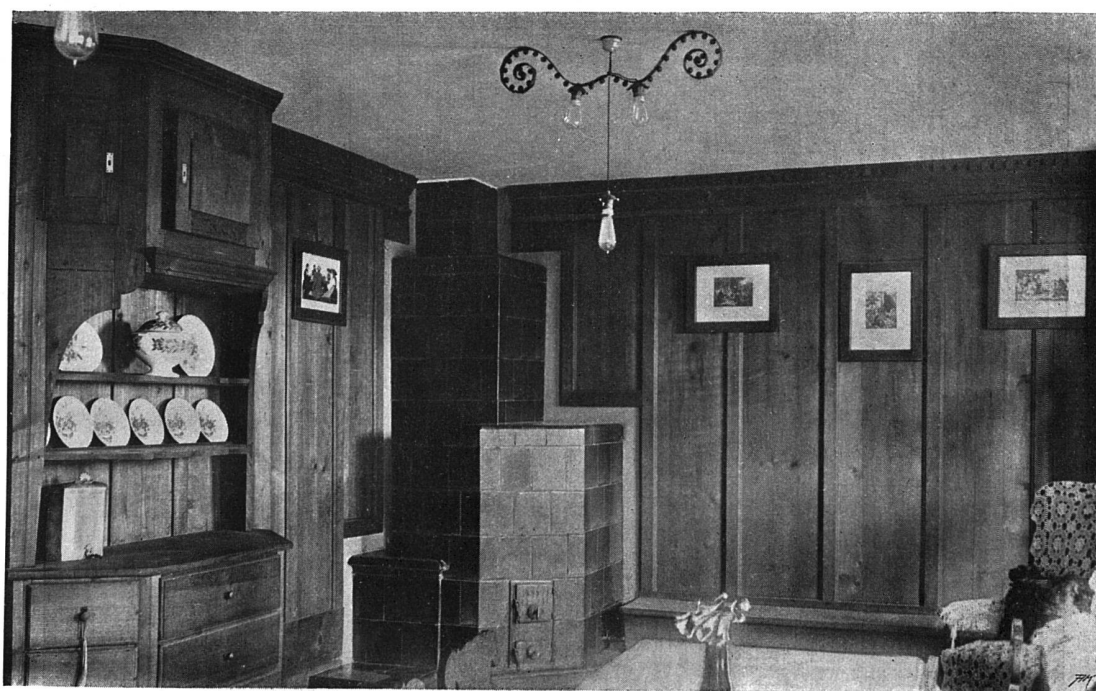
Nach Handzeichnungen von  
Architekt A. Rieder  
in Berlin-Wilmerdorf

Idee zu einem Felsenhäuschen in Graubünden



Straßenfassade

Blick ins Wohnzimmer

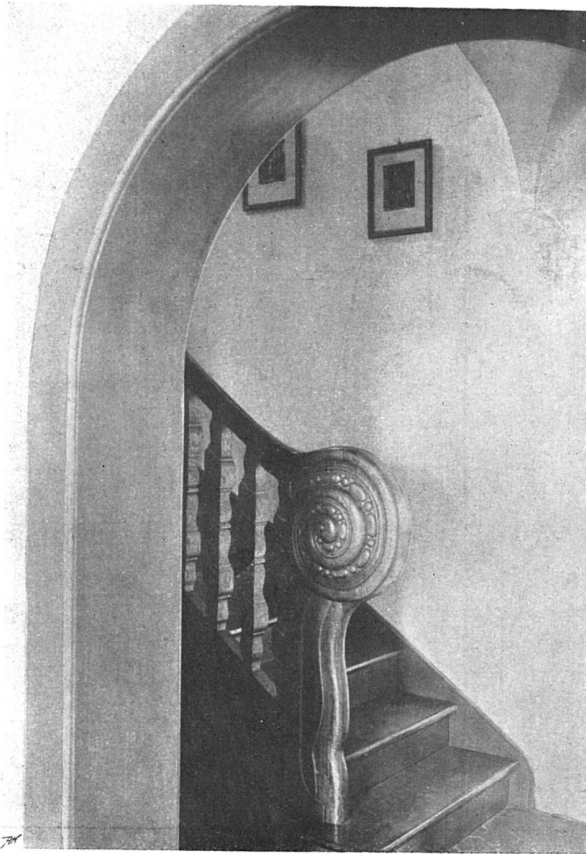


Täfer und eingebaute Möbel: Tannenholz, gebeizt

Architekt Albert Nieder aus  
Basel in Berlin-Wilmersdorf

Haus Eschbold in  
Bümpliz-Bern





Treppenhaus

Wohnzimmer



Türen und Schränke in Tannenholz, gebeizt

Haus Tschabold in  
Bümpliz-Bern

Architekt Albert Nieder aus  
Basel in Berlin-Wilmersdorf