

Zeitschrift: Die schweizerische Baukunst
Herausgeber: Bund Schweizer Architekten
Band: 1 (1909)
Heft: 14

Titelseiten

Nutzungsbedingungen

Die ETH-Bibliothek ist die Anbieterin der digitalisierten Zeitschriften auf E-Periodica. Sie besitzt keine Urheberrechte an den Zeitschriften und ist nicht verantwortlich für deren Inhalte. Die Rechte liegen in der Regel bei den Herausgebern beziehungsweise den externen Rechteinhabern. Das Veröffentlichen von Bildern in Print- und Online-Publikationen sowie auf Social Media-Kanälen oder Webseiten ist nur mit vorheriger Genehmigung der Rechteinhaber erlaubt. [Mehr erfahren](#)

Conditions d'utilisation

L'ETH Library est le fournisseur des revues numérisées. Elle ne détient aucun droit d'auteur sur les revues et n'est pas responsable de leur contenu. En règle générale, les droits sont détenus par les éditeurs ou les détenteurs de droits externes. La reproduction d'images dans des publications imprimées ou en ligne ainsi que sur des canaux de médias sociaux ou des sites web n'est autorisée qu'avec l'accord préalable des détenteurs des droits. [En savoir plus](#)

Terms of use

The ETH Library is the provider of the digitised journals. It does not own any copyrights to the journals and is not responsible for their content. The rights usually lie with the publishers or the external rights holders. Publishing images in print and online publications, as well as on social media channels or websites, is only permitted with the prior consent of the rights holders. [Find out more](#)

Download PDF: 28.04.2026

ETH-Bibliothek Zürich, E-Periodica, <https://www.e-periodica.ch>

Schweizerische Baukunst

Zeitschrift für Architektur, Baugewerbe, Bildende Kunst und Kunsthandwerk
mit der Monatsbeilage „Beton- und Eisen-Konstruktionen“

Offizielles Organ des Bundes Schweizerischer Architekten (B. S. A.)

Die Schweizerische Baukunst
erscheint alle vierzehn Tage.
Abonnementspreis: Jährlich
15 Fr., im Ausland 20 Fr.

Herausgegeben und verlegt
von der Wagner'schen Verlagsanstalt in Bern.
Redaktion: Dr. phil. C. H. Baer, Architekt, B. S. A., Zürich V.
Administration u. Annoncenverwaltung: Bern, Auferes Bollwerk 35.

Insertionspreis: Die einspal-
tige Nonpareillezeile oder des-
sen Raum 40 Cts. Größere
Insertate nach Spezialtarif.

Der Nachdruck der Artikel und Abbildungen ist nur mit Genehmigung des Verlags gestattet.

Ein Doppelwohnhaus am Zürichberg.

„Die Traulichkeit, die früher, und zwar in den verschiedensten Stilzeiten, so sehr den Grundzug des bürgerlichen Hausbaues ausmachte, daß die ganze Erscheinung des Hauses auch nach außen hin erwärmend von ihr durchdrungen war“, versuchen die Architekten unserer Zeit für ihre Schöpfungen zurückzugewinnen.

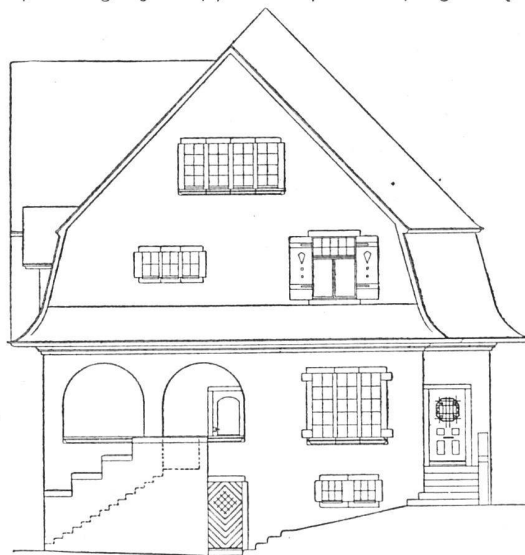
Es hat lange gedauert, bis man die so einfachen Mittel entdeckte, die den alten Bauwerken ihre heimelige Gemütlichkeit verleihen. Nachdem man aber erkannt hatte, daß neben der Vermeidung aller unzumutbaren Zierden und neben einer geschmackvollen Verwendung der Farbe, vor allem das steile Dach mit seinem schützenden und bergenden Aussehen dem Beschauer

das Gefühl wohlthuender Behaglichkeit einzufloßen vermag, seitdem erstehen da und dort an der Peripherie unserer Städte und auf dem Lande Wohnhäuser, die in ihrer formalen Ausgestaltung die gleiche Wohnlichkeit ausströmen, wie vorbildliche alte Bauten.

Es ist kein Zweifel, wir haben erfreuliche Fortschritte gemacht. An die Stelle einer symmetrischen Repräsentations-Architektur ist eine persönliche Fassadengestaltung getreten, die den Gewohnheiten und Liebhabereien der Bewohner und den Bedürfnissen des Innern entspricht. Ein siegreiches Zeichen für die immer mehr zu-

nehmende Privatkultur unserer Zeit, welche die Selbstständigkeit des freien Menschen mit der Dankbarkeit gegenüber der Tradition vereinigt!

Solch ein trauliches, zeitgemäßes Haus ist das Doppelwohnhaus, das Architekt Armin Witmer-Karrer in Zürich am Abhang des Zürichberges erbaut hat. Mit mög-



Ein Doppelwohnhaus am Zürichberg. — Geometrische Ansicht der Fassade. — Maßstab 1 : 150

lichst geringem Kostenaufwand sollten für zwei Familien heizungsmäßige, praktisch ausgestattete Wohnungen geschaffen werden mit kleinen Hausgärten und reichlichen Nebenräumen. Das ist trefflich gelungen. Wie die Grundrisse zeigen, sind die Zimmer geräumig und geschickt gruppiert, die Vorräume weit und die Treppen zweckentsprechend angeordnet. Der Innenaussstattung ist besondere Sorgfalt gewidmet worden. Gut zueinander abgestimmte Tapeten und Fensterbehänge, da und dort ein praktisch und bequem eingebautes

Möbel sowie eine Holzarchitektur von ausgesprochener Eigenart in den Hallen und in dem heimeligen, ganz in den Giebel eingebauten Studierzimmer verleihen den Häusern eine wohlthuende Harmonie, die bei aller Schlichtheit doch vornehm und reich wirkt.

Überall ist auf solide Konstruktionen und gute Baumaterialien Bedacht genommen worden. Auf Fundamenten und Kellermauern in Beton baut sich das Haus im Außen in verputzten Bruchsteinmauern, im Innern in Backstein- und Schwemmsteinmauern auf

