

**Zeitschrift:** Schaffhauser Beiträge zur Geschichte  
**Herausgeber:** Historischer Verein des Kantons Schaffhausen  
**Band:** 54 (1977)  
  
**Artikel:** Fünf Schaffhauser Eisenbahnbilder aus der Zeit des Zweiten Weltkrieges  
**Autor:** Zimmermann, Jürg  
**DOI:** <https://doi.org/10.5169/seals-841875>

### **Nutzungsbedingungen**

Die ETH-Bibliothek ist die Anbieterin der digitalisierten Zeitschriften auf E-Periodica. Sie besitzt keine Urheberrechte an den Zeitschriften und ist nicht verantwortlich für deren Inhalte. Die Rechte liegen in der Regel bei den Herausgebern beziehungsweise den externen Rechteinhabern. Das Veröffentlichen von Bildern in Print- und Online-Publikationen sowie auf Social Media-Kanälen oder Webseiten ist nur mit vorheriger Genehmigung der Rechteinhaber erlaubt. [Mehr erfahren](#)

### **Conditions d'utilisation**

L'ETH Library est le fournisseur des revues numérisées. Elle ne détient aucun droit d'auteur sur les revues et n'est pas responsable de leur contenu. En règle générale, les droits sont détenus par les éditeurs ou les détenteurs de droits externes. La reproduction d'images dans des publications imprimées ou en ligne ainsi que sur des canaux de médias sociaux ou des sites web n'est autorisée qu'avec l'accord préalable des détenteurs des droits. [En savoir plus](#)

### **Terms of use**

The ETH Library is the provider of the digitised journals. It does not own any copyrights to the journals and is not responsible for their content. The rights usually lie with the publishers or the external rights holders. Publishing images in print and online publications, as well as on social media channels or websites, is only permitted with the prior consent of the rights holders. [Find out more](#)

**Download PDF:** 12.01.2026

**ETH-Bibliothek Zürich, E-Periodica, <https://www.e-periodica.ch>**

# Fünf Schaffhauser Eisenbahnbilder aus der Zeit des Zweiten Weltkrieges

von J ü r g Z i m m e r m a n n

Als Nahtstelle verschiedener Eisenbahnlinien, vor allem aber wegen des grenzüberschreitenden Verkehrs war der Bahnhof Schaffhausen immer ein bemerkenswerter und in mancher Hinsicht ungewöhnlicher Verkehrsknotenpunkt. In besonderem Masse drückten die kriegesischen Ereignisse vor gut dreissig Jahren dem Schienenverkehr im Raume Schaffhausen ihren Stempel auf. Die fünf Aufnahmen mögen einen Begriff davon vermitteln, welche Vielfalt von Lokomotiven mit zum Teil sehr bewegten «Lebensläufen» in den dreissiger und vierziger Jahren rund um Schaffhausen anzutreffen waren.

Die Bilder 1, 2, 3 und 5 stammen vom bekannten Photographen Franz Lüthi (1890—1954), einem begeisterten Freund und Kenner der Eisenbahn, während längerer Zeit Inhaber eines hiesigen Photographeschäftes. Die vierte Aufnahme stammt von Herrn Hans Lehmann, Langwiesen<sup>1</sup>.

## Bild 1

Ausfahrt aus dem Bahnhof Schaffhausen: Links im Bild nimmt eine badische VIc (DR-Baureihe 75) die Steigung nach Neuhausen am Rheinfall in Angriff. Das war eine der zuverlässigen und beliebten 1' C 1'-Lokomotiven, die auf der Hochrheinstrecke Singen—Schaffhausen—Waldshut jahrzehntelang den Personenzugsdienst versahen. Manche Leser werden sich noch an das rhythmische Stampfen der Luftpumpe erinnern, wenn eine dieser Maschinen im Bahnhof Schaffhausen auf die Abfahrt in Richtung Trasadingen oder Thayngen wartete. — Bei der Maschine rechts handelt es sich um eine Tenderlokomotive Eb 3/5 der Schweizerischen Bundesbahnen. Diese Lokomotiven waren in einer Serie von neun Stück für die Bodensee-

---

<sup>1</sup> Ich danke Frau Hedi Lüthi und Herrn Hans Lehmann für die freundliche Bewilligung zur Veröffentlichung dieser Aufnahmen, Herrn Heinz G. Keller, Winterthur, für wertvolle Auskünfte.

Toggenburg-Bahn erbaut worden; nach der Elektrifizierung dieser Bahn in den Jahren 1931/32 wurden sie an die SBB verkauft.

### Bild 2

Diese Aufnahme entstand 1943 oder 1944. Ein ganz eigenartiges Gespann verlässt hier den Bahnhof Schaffhausen in Richtung Singen. Hinter einer deutschen Maschine der Baureihe 75 läuft eine französische Lokomotive des Typs 140 G<sup>2</sup>. Diese Maschinen waren eigentlich amerikanischen Ursprungs und bei der Firma Baldwin in Philadelphia erbaut worden. Im Zusammenhang des Ersten Weltkrieges kamen sie in grosser Zahl nach Frankreich. Im Zweiten Weltkrieg wurden sie von der Deutschen Reichsbahn als «Leih-Lokomotiven» für ihre Zwecke beansprucht<sup>3</sup>. Die hier gezeigte Maschine — es handelt sich um die Nr. 138 — befand sich im Juli 1945 als eine von vielen Lokomotiven fremder Herkunft im Bereiche der Reichsbahndirektion Mainz und wurde dort wiederum von den Siegermächten beansprucht<sup>4</sup>.

### Bild 3

Auch diese Aufnahme entstand im Zweiten Weltkrieg (1944). Sie zeigt eine schweizerische Güterzuglokomotive des Typs C 5/6 (Nr. 2976) mit deutscher Mannschaft auf dem Bahnhof Thayngen. Diese Maschinen wurden während des Zweiten Weltkrieges an die Deutsche Reichsbahn vermietet. Ihr Einsatzbereich erstreckte sich mindestens bis Berlin; eine Maschine soll von einem deutschen Teilnehmer am Russlandfeldzug sogar in Kiew gesichtet worden sein<sup>5</sup>.

### Bild 4

An schlimme Zeiten erinnert das Bild dieser deutschen «Kriegslokomotive» der Baureihe 52, das 1945 im Bahnhof Schaffhausen entstand. Diese Maschinen, deren Konstruktion auf die einfachsten Fertigungsmöglichkeiten zugeschnitten war, dienten in erster Linie

---

<sup>2</sup> In Frankreich «Américaine Pershing-type B (= Baldwin)» genannt.

<sup>3</sup> Deutscherseits scheint man allerdings über diese Maschinen nicht sehr glücklich gewesen zu sein. Karl Julius Harder schreibt: «Die ‚Papier-Strategen‘ sahen in den amerikanischen 1'D-Pershings nur Güterzugloks, obwohl man mit diesen ‚Schlitten‘ nur schwer fertig wurde. Sie wurden auch meist abgestellt.» Karl Julius Harder, *Die französischen und belgischen «Leih»-Lokomotiven*. Lok-Magazin 69, Stuttgart 1974, S. 456.

<sup>4</sup> Hansjürgen Wenzel, *Die Südwestdeutschen Eisenbahnen in der französischen Zone (SWDE)*, Wuppertal 1976, S. 29.

<sup>5</sup> Freundliche Mitteilung der Herren Hans Lehmann, Langwiesen, und Oskar Welti, Beringen.



Bild 1

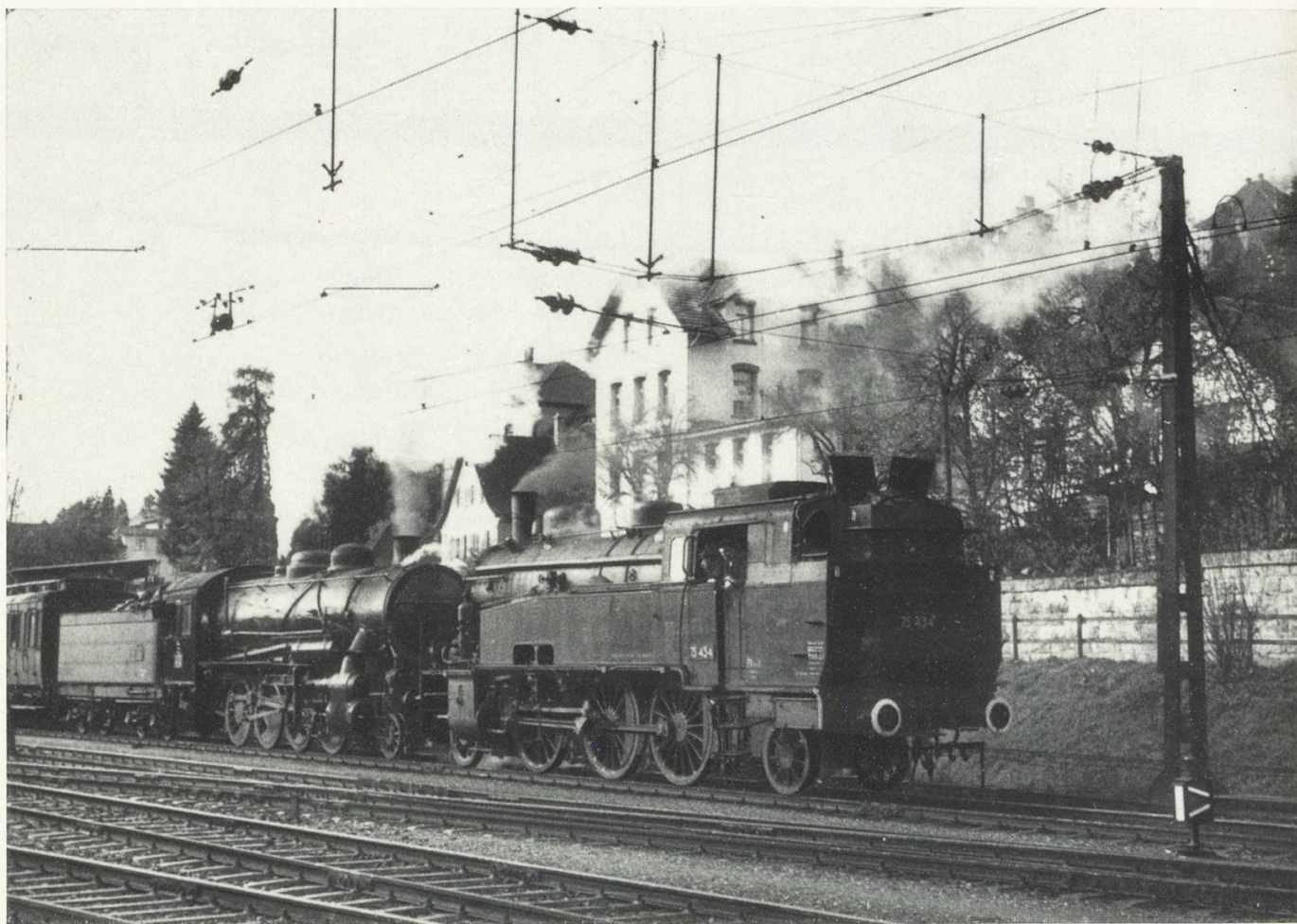


Bild 2

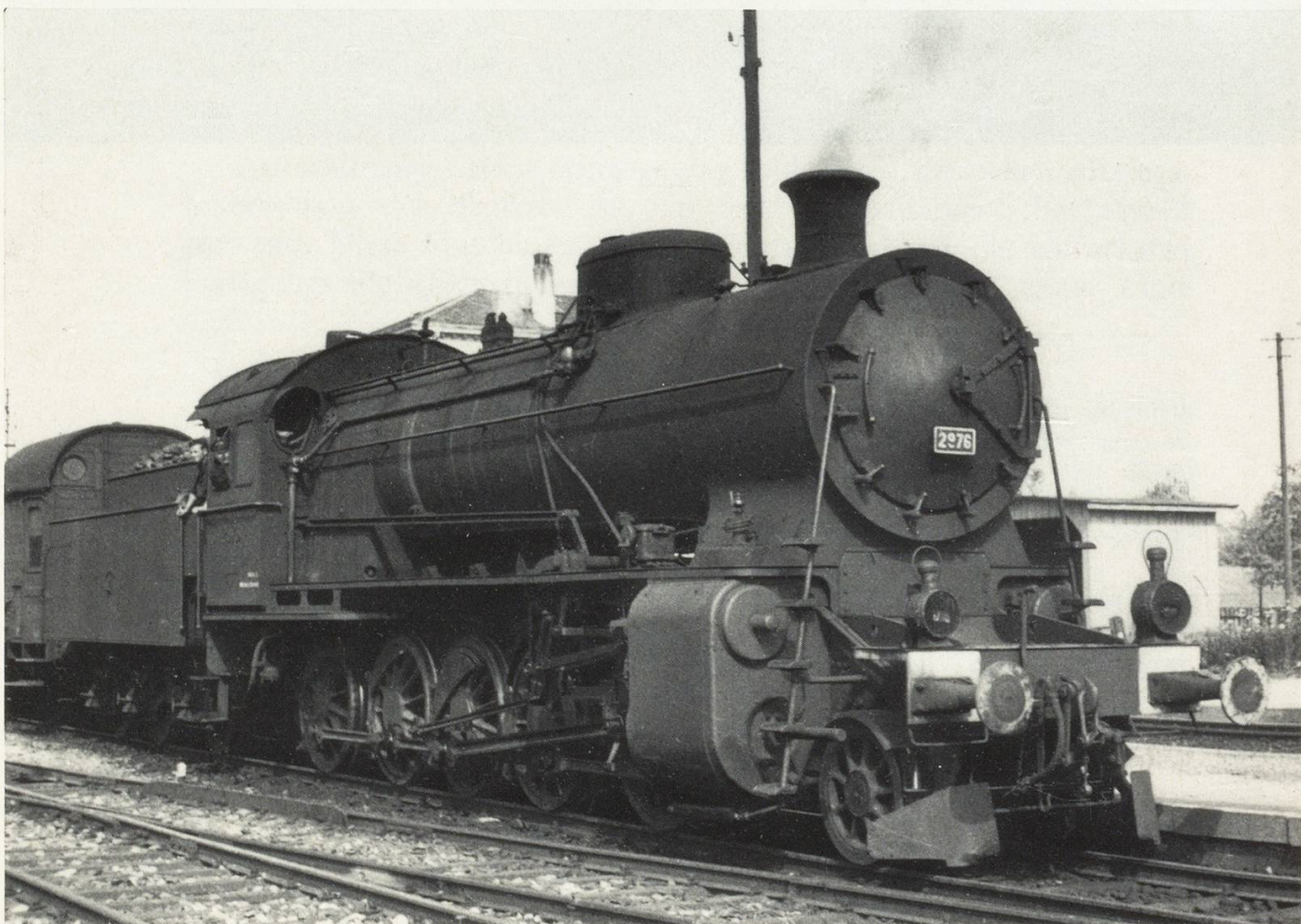


Bild 3



Bild 4



Bild 5

für den Material- und Truppentransport zu den verschiedenen Kriegsschauplätzen. Nach Kriegsende waren sie auf der Hochrheinstrecke recht häufig anzutreffen. Die hier gezeigte Maschine 52 1530 war laut einer Aufstellung von 1949 dem Bahnbetriebswerk Friedrichshafen zugeteilt<sup>6</sup>.

### Bild 5

Eine Schnellzuglokomotive des Typs A 3/5 — es handelt sich um die Nr. 747, gebaut 1906 in der Lokomotivfabrik in Winterthur — fährt mit einer bescheidenen Zugkomposition in den Bahnhof Ramsen ein. War wohl eine Ec 3/5 ausgefallen? Das Bild muss in der Kriegs- oder unmittelbaren Nachkriegszeit aufgenommen worden sein.

---

<sup>6</sup> Hansjürgen Wenzel, a. a. O., S. 87.