

**Zeitschrift:** Schweizerisches Archiv für Volkskunde = Archives suisses des traditions populaires

**Herausgeber:** Empirische Kulturwissenschaft Schweiz

**Band:** 58 (1962)

**Heft:** 1

**Artikel:** Epigraphie alpestre : inscriptions de maison relevées au Pays d'Enhaut romand (suite), aux Omonts, dans le vallon des Allières et au Gessenay

**Autor:** Henchoz, E.

**DOI:** <https://doi.org/10.5169/seals-115654>

### **Nutzungsbedingungen**

Die ETH-Bibliothek ist die Anbieterin der digitalisierten Zeitschriften auf E-Periodica. Sie besitzt keine Urheberrechte an den Zeitschriften und ist nicht verantwortlich für deren Inhalte. Die Rechte liegen in der Regel bei den Herausgebern beziehungsweise den externen Rechteinhabern. Das Veröffentlichen von Bildern in Print- und Online-Publikationen sowie auf Social Media-Kanälen oder Webseiten ist nur mit vorheriger Genehmigung der Rechteinhaber erlaubt. [Mehr erfahren](#)

### **Conditions d'utilisation**

L'ETH Library est le fournisseur des revues numérisées. Elle ne détient aucun droit d'auteur sur les revues et n'est pas responsable de leur contenu. En règle générale, les droits sont détenus par les éditeurs ou les détenteurs de droits externes. La reproduction d'images dans des publications imprimées ou en ligne ainsi que sur des canaux de médias sociaux ou des sites web n'est autorisée qu'avec l'accord préalable des détenteurs des droits. [En savoir plus](#)

### **Terms of use**

The ETH Library is the provider of the digitised journals. It does not own any copyrights to the journals and is not responsible for their content. The rights usually lie with the publishers or the external rights holders. Publishing images in print and online publications, as well as on social media channels or websites, is only permitted with the prior consent of the rights holders. [Find out more](#)

**Download PDF:** 25.04.2026

**ETH-Bibliothek Zürich, E-Periodica, <https://www.e-periodica.ch>**

## Epigraphie alpestre

Inscriptions de maison relevées au Pays d'Enhaut romand (suite),  
aux Ormonts, dans le vallon des Allières et au Gessenay

Par *E. Henchoz*, Château-d'Œx

En 1929, la « Société suisse des Traditions populaires », a publié, sous le titre « Art rustique au Pays d'Enhaut romand » – V. P. Kitchin et E. Henchoz – 199 textes relevés sur les façades des maisons de bois de Château-d'Œx, Rougemont, Rossinière et l'Étivaz. Grâce à la très efficace collaboration du professeur anglais V. P. Kitchin, alors propriétaire du « Chalet du Vallon », à Château-d'Œx, un fervent de nos sites alpestres, de nos coutumes et de notre histoire, nous avons pu rassembler et situer une seconde série d'épigraphies rurales. Dans cette nouvelle publication, après un complément pour le Pays d'Enhaut, comprenant surtout la région élevée de La Lécherette, nous présentons aux lecteurs les inscriptions de la contrée voisine, en suivant comme itinéraire: Les Mosses, La Comballaz, Les Voêtes, Le Sépey, pour terminer par les Diablerets. Peut-être pourrons-nous plus tard, nous attarder à la Forclaz, ce joli hameau particulièrement intéressant par ses chalets et greniers rustiques, couverts d'inscriptions originales. Puis pour permettre de tirer de l'ouvrage des comparaisons intéressantes sur la façon dont a été pratiquée cette coutume dans divers lieux de ce pays montagneux, nous ajoutons quelques inscriptions du Gessenay et les rares qui existent dans le vallon fribourgeois des Allières.

### *Diversité dans l'unité*

Un même massif neigeux donne naissance aux deux rivières qui arrosent ces contrées: la Sarine prend sa source au Sanetsch, la Grande Eau aux Diablerets, mais ces deux cours d'eau se dirigent vers des directions opposées, séparant ainsi la destinée de leur peuple. La Sarine court vers les plaines de la Nuithonie, vers le Rhin ... vers le Nord. La Grande Eau, à peine a-t-elle fécondé sa vallée sauvage des Ormonts, est absorbée par le Rhône, qui l'entraîne vers le Sud.

Autre diversité: le cours supérieur de la Sarine forme le *Gessenay allemand*, et après un défilé le *Pays d'Enhaut romand*. Le premier a eu l'influence du génie germanique, le second est pénétré de l'esprit plus fin du gaulois.

De l'autre côté des cols du Pillon et des Mosses, une autre race venant du midi est venue buter contre les deux autres. Tous sont montagnards, pâtres, bergers, agriculteurs, bûcherons, mais chaque vallée a son propre dialecte.

Château-d'Œx, par exemple, est dans les préalpes, la nature y est complaisante; Gessenay est un bourg cossu, entouré de prairies ondulées et verdoyantes; aux Diablerets la nature est austère et exigeante. Ces différences donnent à chaque lieu son genre de vie, son économie alpestre et une habitation construite selon les besoins particuliers. Comment toute cette diversité n'influencerait-elle pas les coutumes et les pratiques? Le lecteur averti pourra constater combien ces usages ont façonné l'épigraphie et l'ornementation des maisons.

Cette différence de race, d'idiome, de répartition des terres, de relief du pays a marqué ces peuplades alpestres. Elle a influencé l'architecture de leurs maisons, la composition et souvent le nombre de leurs demeures, la qualité de leur mobilier, la forme et la décoration de leurs outils, le genre de leurs moyens de transports.

L'épigraphie rurale, gravée au ciseau, sur les poutres des maisons les plus humbles, comme sur les chalets les plus cossus, est féconde en renseignements. Elle exprime la foi et les croyances de gens simples, mais sincères, elle accuse leur piété, leurs relations familiales, la forme de leur communauté, les termes de leurs fonctions civiles et quelques fois militaires.

Dans la plaquette de 1929, «Art rustique au Pays d'Enhaut romand», nous avons exposé quelques particularités des inscriptions de maison de notre vallée. Nous y renvoyons le lecteur. Les éléments essentiels de la coutume sont les mêmes au Pays d'Enhaut qu'au Gessenay et aux Ormonts, alors que tant de détails intéressants diffèrent d'un endroit à l'autre, influencés par les raisons que nous venons d'énoncer.

Pour éveiller l'attention du lecteur, signalons quelques traits typiques entre beaucoup d'autres. Au Pays d'Enhaut, les lettres en capitales romaines sont seules utilisées; quelques rares cas d'écriture cursive apparaissent à la fin du XVIII<sup>e</sup> siècle. A cette époque tardive, les charpentiers limitent aussi le travail en supprimant les sentences de bénédiction, d'imploration de la protection divine, pour ne s'en tenir qu'aux noms des propriétaires et des charpentiers, la date de construction restant toujours le fait auquel on ajoutait le plus d'importance.

Chez nos voisins des Ormonts, la coutume est pratiquée dans sa plénitude pendant tout le siècle suivant, mais le plus souvent au lieu de graver les lettres dans les poutres, on se contente de les peindre avec de la couleur noire ou blanche.

Le Gessenay a utilisé plus particulièrement les caractères gothiques appliqués en grandes lettres dessinées. Montbovon et les Allières possèdent quelques beaux types de maisons en poutres équarries, ce que l'on ne trouve pas en Gruyère fribourgeoise. L'architecture de ces

chalets fribourgeois et les textes gravés sur leurs belles façades sentent l'influence de la Gruyère vaudoise; aucun nom de charpentiers ne figure sur ces œuvres ... et c'est regrettable.

Le relevé des dernières inscriptions du Pays d'Enhaut ne modifie en rien nos commentaires de 1929. Il faut pourtant signaler la forme donnée aux lettres gravées sur une maison Aux Moulins de 1744 de même que la belle cursive utilisée par le syndic Lenoir, pour la dédicace de son chalet de 1819, à la Villa d'Æx. Le grenier de l'Auberge du Cheval Blanc à Rougemont marque particulièrement par son texte en latin et son originale signification.

Les stalles de l'église de l'Etivaz offrent un bel et très rare exemple d'inscription gravée et ornée de la fin du XVI<sup>e</sup> siècle.

L'auteur Humbert Gobalet est le plus ancien charpentier cité par l'épigraphie rurale du Pays d'Enhaut et du Gessenay.

Autrefois, la région élevée de La Lécherette était inhospitalière en hiver, aussi les habitations permanentes ne se sont construites que très tard; 1702 est la plus ancienne date relevée. Sur le plateau des Mosses la coutume n'apparaît que dès 1734.

Dans toute la vallée des Ormonts, la pratique des inscriptions de maison débute un tiers de siècle plus tard que chez nous, par contre elle continue à rencontrer une grande faveur durant tout le XIX<sup>e</sup> siècle. Les charpentiers et les constructeurs des Ormonts sont essentiellement des autochtones; on relève très peu de noms étrangers à la vallée: deux Yersin de Rougemont, un Henchoz de l'Etivaz, un Pilet de Rossinière, un Dubach de Rougemont, un descendant d'Humbert Gobalet, cité ci-dessus, trois bernois: Hauswirth, Wère (Wehren), Riembac (Reichenbach) et c'est tout!

Toutes ces inscriptions sont la plupart du temps sans aucune prétention. Rares sont les dissertations savantes et orgueilleuses. Elles sont quelques fois maladroitement, difficiles à lire et à saisir, mais elles sont souvent heureuses et spirituelles.

Les épithètes se retrouvent et ont la même signification: le notaire est égrègè et provide; l'homme d'un conseil ou d'une assemblée de paysans libres est suivant le cas: honorable ou honnête. Ces deux termes sont supplantés dès la Révolution vaudoise par celui de citoyen, à part une exception en 1846, qui ne s'explique pas. Dans les Ormonts, des expressions nouvelles apparaissent qu'on ne rencontre pas ailleurs, par exemple: En «terre basse», mis pour dans «ce bas monde»; Dieu est invoqué de façons variées: «Mon Père très béni», «Etre suprême», «Le Seigneur», «Le Tout puissant»; on y trouve une seule invocation à Jésus-Christ, alors que c'est chose courante à Château-d'Æx. Des

textes sortant de l'ordinaire sont à signaler à Cergnat, 1660, Vers l'Eglise, 1740, Aux Diablerets, 1648 et 1752.

Après la chute de Berne et les événements de 1798, on pouvait penser que l'emblème bernois allait disparaître des façades de nos maisons. Sur un ordre du nouveau gouvernement plusieurs propriétaires avaient fait enlever l'ours en recouvrant l'image de chaux. Il n'est pas rare aujourd'hui, au Pays d'Enhaut comme aux Ormonts, de rencontrer le dessin d'un ours réapparaître au travers de la couche blanche du badigeon. Mais dans bien des cas on ne prit aucune mesure pour supprimer ce souvenir d'un régime qui n'était certes pas abhorré. On trouve même aux Diablerets, trois maisons construites en 1802 et en 1806, dont la dédicace est accompagnée de l'ours traditionnel. Et là deux choses nous intriguent: le charpentier de l'une est un bernois, maître Christian Reichenbach et les ours qu'il a dessiné portent un collier. Or un collier est fait pour y mettre une chaîne. Les malicieux propriétaires ont-ils voulu ... par ces ours au collier ... démontrer la tournure des événements? L'observateur répondra selon ses idées à la question.

Il y a bien d'autres faits documentaires esthétiques, psychologiques etc. à tirer de ces faces usées et noircies de nos vieilles maisons. L'observateur attentif y trouvera le reflet de croyances sincères; il percevra les aspirations et les espérances en l'Au-delà de ce peuple montagnard.

Les éléments décoratifs accompagnant ces inscriptions témoignent d'un art naïf, primitif, mais ils révèlent une recherche du beau, réel et vivant; ils font en tous cas partie d'un patrimoine digne d'intérêt.

Nous avons eu récemment le grand plaisir de lire une partie d'un travail très fouillé sur la vie des habitants des Ormonts. L'auteur de cette thèse, Mademoiselle Wanda Kalwaryiska, étudiante à Genève, a bien voulu distraire de sa belle documentation trois photographies pour enrichir notre illustration. Qu'elle trouve ici l'expression de notre reconnaissance. Ces photographies ont été tirées par Monsieur Pierre Aymar de Genève.

**Art rustique au Pays d'Enhaut romand**

Inscriptions de maison

*V. P. Kitchin | E. Henchoz*

1929

Première partie: Supplément

Château-d'Œx

*1 Au Monteiller-Derrière. 1681*

PAR LA GRACE DE DIEV □ DAVID PILLET A FAI BASTIR □  
 CESTE MAISON PAR IONAS BERTHOD LAN 1681 □ //

*2 Au Monteiller-Derrière. 1682*

) 6 □ 8 2

PAR LA GRACE DE □ DIEV DAVID MORIER ALIAS GENOVD □  
 E COMMIS DV CHASTEAV D'ŒX A □ FAI BASTIR CESTE //  
 MAISON PAR IO □ NAS BERTHOD E SES ADIOINTS □ CRAIN  
 DIEV E GARDENT SES □ COMMANDEMENS //  
 □ CAR CEST LA LE TOVT DE □ LHOMME □  
 ON A BEAV SA MAISON BASTIR SI L'ETERNEL NY MET  
 LA MAIN CELA N'EST qVE BASTIR EN VAIN ON A BEAV  
 VEILLER ET GVETTER SANS DIEV RIEN NR PEVT  
 PROFITER 1682 ///

*3 Au Pont de Pierre. 1682/1731*

PAR LA GRACE DE DIEV HONBLE IEHAN COTIER COMIS  
 ET MADELAINE □  
 HENCH □

Première partie de la maison, à l'est, portant la date gravée) 16 □ 8 2

PAR | \_\_\_\_\_ | RON MORIER GENOUX ET DAVID //  
 IOSEPH GENEYNE ET ABRAHAM LENOIR DIEU VELLIE  
 BINIR LES POSSESEUR //

(Seconde partie de la maison, à l'ouest, portant la date peinte (presque effacée) encadrée)

1731

4 *Au Monteiller-Devant. 1703*

PAR LA GRACE<sup>DE</sup> DIEV HO<sup>U</sup> ADAN MARTIN A FAI BASTIER  
 CESTE MAISON PAR □ JOSEPH GOBALET ET SON EILS  
 DAVID DIEV LA VEVILLE BENIER ET EN PAY ENTRE<sup>TEUR</sup> //  
 17 □ 03 AI

5 *Au Monteiller-Derrière. 1717*

PAR . LA GRACES . DE DIEV . HONNESTE □ ENOCH //  
 RITTENER . A . FAIT . BASTIR . CETTE . MAISO □ PAR .  
 M.IOG.E.D.I. /// 17 □ 17 N

6 *Aux Moulins. 1744*

MM □ AA

PAR LA □ GRACE DE DIEU □ A'RON ROSAT A □ FAIT BA //  
 TIR CETTE MAI □ SON PAR LES FRÉ □ RES MOTTIER  
 ET □ LEUR CONSORT //

HEUR[EUX EST L'HOMME QUI PEUT SE CONTENTER DU  
 SORT QUE LE SEIGNEUR VEUT LUY PRO //  
 CURE[R EN CE MON]DE EN ATENDANT LA POSSESSION  
 D'UN MEILLEUR DANS LE CIEL AINSI SOIT IL //

7 *A la Cheneau. 1770*

BATIR CET [TE  
 MAITRE DA[V  
 ET SES CONSORTS

] MAISON PAR  
 ID GENEINE  
 ] 1770

ODIEU BENI LES POSSESSEURS DE CETTE  
MAISON ET FAIT PASSER TES GRACES A LEURS  
POSTERITE AFIN QUE SE CONDUISANT //  
 ICI BAS COMME DES VERITABLES CHRETIENS  
 NOUS ENTRI □ ON S EN TA MAISON PATERNELLE  
 AU ROIAUME DES CIEUX //  
 POUR Y IOUIR DES GRACES QUE TU A DESTINE  
 A TES □ ELUS DES LA FONDATION DU MONDE  
 AINSISOIT IL ///

8 *Aux Chenolletes. 1812*

PAR LE SECOURS DE DIEU JOSUÉ HERCOD ET MARIE-CATHERINE RAMEL SA FEMME ONT FAIT BATIR CETTE MAISON PAR MAITRE MOISE HENCHOZ. 1812. – DIEU BÉNISSE L'ŒUVRE DE NOS MAINS ET SOIT NOTRE PROTECTEUR. AMEN.

9 *A la Villa d'Æx. 1819*

*Par le secours du Tout Puissant David Lenoir Syndic et sa femme Elisabeth née Matti ont fait bâtir cette maison par les Sieurs Jaques Bertholet Boursier M<sup>e</sup> // Charpentier ses freres David Pierre et consorts Que la Paix y réside que la piété la sanctifie et que la Bénédiction divine repose constamment sur elle*

## Rougemont

10 *Grenier de l'auberge du Cheval Blanc. 1688*

IF QVEM DIES VIDET VENIENS SVPERBVM  
HVNC DIES EADEM FVGIENS IACENTEM  
ANNO 1688 // 1)

11 *Les Dardes. 1738*

PAR LA GRCE DE DIEV DAVID JEAN  
MAGDELAINE MARÉCOTIER ON FAI BATR CE  
BATIMENT  
PAR MJIBDS P7 D8 B<sup>2</sup>) 1738

<sup>1</sup> Traduction littérale: «Celui que le jour qui point voit orgueilleux (debout), ce même jour en fuyant le voit gisant (à terre). – Ce qui pourrait s'exprimer ainsi: «L'orgueil va au devant de l'écrasement.»

<sup>2</sup> Probablement: Psaume 7. v. 8.

## Vallée de l'Etivaz

12 Vers la Chapelle. Cure paroissiale. 1707<sup>1)</sup>

Par La Grace de Dieu Haac Favrod A Fait Batis  
 Cete Maison Par maitre David Goballet  
 David Tapke Ses Fils en Lan 1707 Dieu  
 La veilles Benir //

13 Aux Chargiaux. 1796

L'ANNEE 1796 //  
 PAR LE SECOUR DIVIN MOI IOSUE //  
 HENCHOZ DE L'ETIVAZ LIEUTENANT DE MAIRIE //  
 COMIS DEXERCICE ET ANCIEN ASSESSEUR  
 CONSISTOIRIAY BATIT //  
 SEST EDIFICE AGE DE SOISANT SEPT ANS & #

QHEUREUX EST DEIAT EN CE MOND CELUY  
 QUI SAIT ETRE CONTENT DU //  
 SORT QUE DIEU LUI A DONNE POUR LHABITER  
 EN ATENDEN QUI LUI EN PREPARE UN //  
 MELLIEUR DAN SON SAINT PARADIS AINSI  
 SOIT IL DIE NOUS EN FACE LA GRACE A TOUS ///

14 Eglise de l'Etivaz. 1589

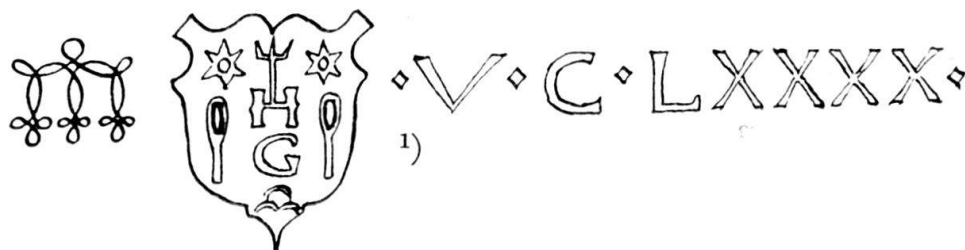


J.S. 8.9.R.B

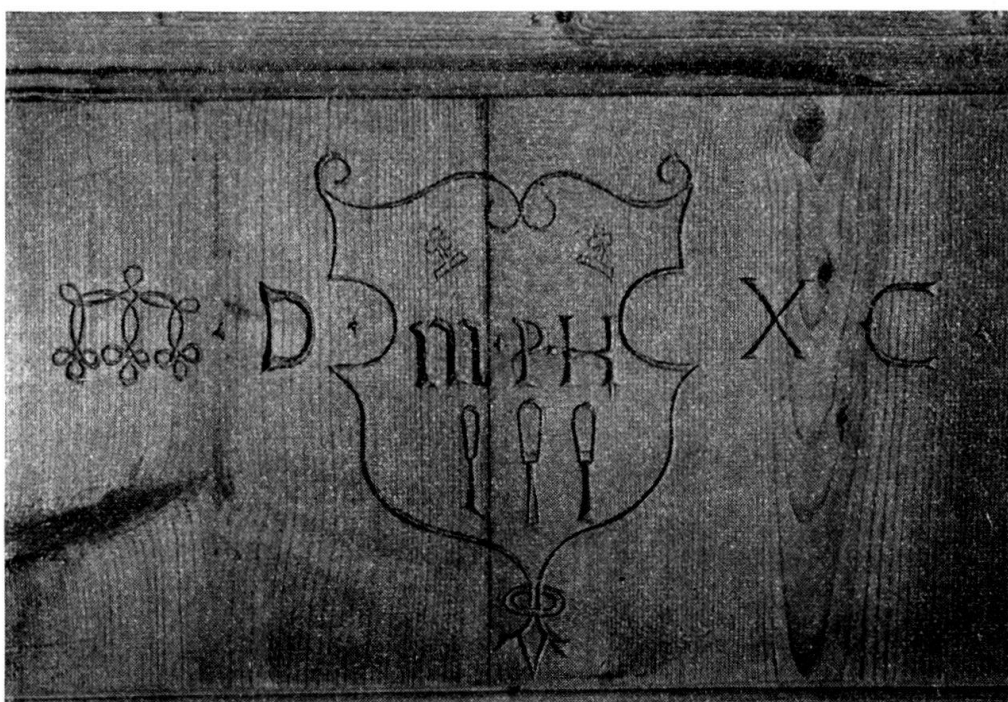
<sup>1</sup> Cette inscription modifie le numéro 144, de la publication de 1929. Ce bâtiment sert de cure paroissiale depuis 1713.

15 *A l'intérieur de l'église de l'Etivaz*

a) Inscriptions sur les boiseries. 1590



b)



2

16 *Inscription sur un banc, pour concession de places à l'église. 1627*

LES·PRESENT·BANT·A·PAR·TAIN·A·BE·MOD·  
 RTER·NER [ ] PVIS·LES·BANS·A·HE·MOD·SA·VROD·  
 EST·A·BRA·HAM·SON·FRE·RE·I·6·2·7·

<sup>1</sup> Armoiries de Humbert Gobalet, charpentier.

<sup>2</sup> Marque professionnelle du Maître Menuisier Pierre Henchoz, de l'Etivaz.

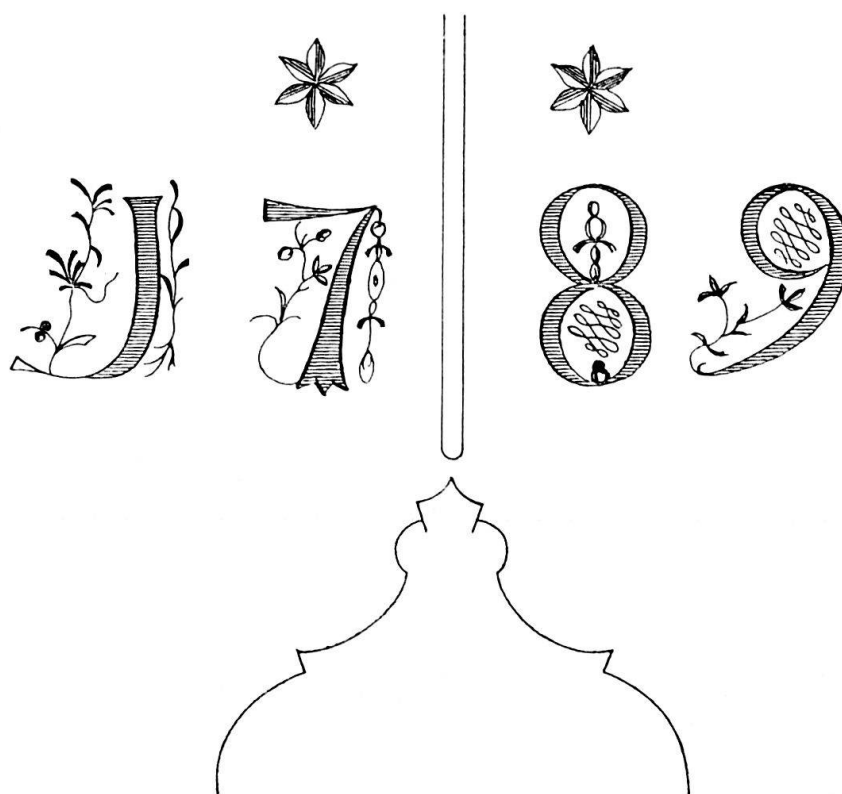
## Région de la Lécherette

17 *Aux Mosses, 1702*

LA PAIX DE DIEV SOIT EN CESTE MAISO □ ET SVR  
 CEVX QVI // N  
 LA POSSEDERONS AINSI ET PAR MOY □ SAMVEL  
 MOTTIER //  
 EN LAN 1702 ///

18 *Aux Mosses. 1753*

PAR LE SECOUR DIUIN HTE ELIE CHABLOZ . ET SA  
 FEMME . ET  
 LEUR FILS BEAT DAVID ET MOISE ONT FAIT BATIR  
 CETTE MA /  
 ISON PAR LES FRERES MOTTIER ET ABRAHAM  
 MARTIN 1753 ☞ ///

19 *A la Gobalettaz. 1789*

PAR BRAS HUMAINS JE SUIS BATTIE....  
 QUE LE SEIGNEUR LES FORTIFIE ..... FASSE LA  
 VOLONTÉ AFIN D'OBTENIR UN JOUR UN AUTRE  
 DOMICILE .. ... DAVID ABRAM G. BORLO ET MODESTE  
 SUSANNE MOTTIER .....

20 *Aux Valentines, dit «La Colette». 1793*

*Par le □ secours Divin □ honñete Abram □ Mottier ||  
 d'Ormont deßous a □ fait batir cette Maison par M<sup>re</sup> Abram Martin ||  
 dudit lieu en l'Année 1793 □ A Dieu Soit la Gloire éternelle □ment  
 ainsi soit il & |||*



21 *Au Cuisson. 1846*

*Par le secours □ Divin honnete Josias Oguey et Julie Catherine □  
 Hubert sa femme ||  
 et Jean Vet leur fils ont fait construire ce batiment par maitre  
 Louis Frederich Tille : en l'an que dessus ||  
 accorde Seigneur la paix et la benédiction aux habitans de cette maison :  
 gloire soit à Dieu Amen & |||*



*Les Praz Cornet*

22 *En Praz Cornet (Bourse des pauvres) 1731*

— □ PAR LE SECOVR DIVIN DAVID DVBVIT A FAIT BA□-  
 TIR CETTE MAISON PAR MAITRE IOSVE FAVRE  
 DAVID DES CARTIER DAVID MOTIER 1731 |||

23 *En Praz Cornet (adroit) 1740*

17 □ 40 (peint)

PAR LE SECORS DIVIN □ MON<sup>TE</sup> JEAN BOR LE DORMON  
 DESSOVS A FAIT B □ ATIR CETTE MAISON PAR //

LES HON<sup>TE</sup> ABRAM MOTTIER MAI<sup>□</sup>TRE CHARPENTIER  
 ET ABRAM SON FILS ET AVTRES EN L<sup>□</sup> ANNÉE  
 MILLE SEPT CENS ET QVARANTE //  
 FAI O DIEV qVE LE MAITRE DE CETTE MAISON ET  
 CE<sup>□</sup> VX qI LA JOVIRO<sup>NT</sup> APR<sup>ES</sup> LVI LA JOVISSE<sup>NT</sup> EN PAI<sup>X</sup>  
 ET EN RE<sup>□</sup>POS ET FAIT<sup>UE</sup> TA BENNEDIH REPO<sup>SE</sup>  
 SVR EV<sup>X</sup> A JAMAIS //  
 AMEN //

// O DIEV DONE TA PAIX ET TA BENEDICTION A CEVX qVI  
 HA<sup>□</sup>BITERON EN CETTE MAISON ET A LEUR MORT  
 DONE LEVR LA GRACE ET LA <sup>□</sup>FELICITE ETERNELE  
 DAN TON CIELE PAR NOSTRE SEIGNEVR AMEN  
 SOLI DEO GLORIA ///

Deuxième partie: Les Ormonts

Commune d'Ormont-dessous

Région des Mosses

24 *Les Mosses. 1734*

1 7 <sup>□</sup> 3 4

~~○ DIEV · DONNE · TA · PAIX · ET · TA · BENEDICTION · A · CEVX · QVI ·  
 HABITERON · EN · CETTE · MAISON · ET · APRE<sup>S</sup> · LEVRS · MORT ·  
 DONNE · LEVRS · TA · GRACES · ET · TA · FELICITE · ETERNEL · DANT ·  
 TONCIEL · PAR · NOSTRE · SEIGNEVR · AMEN //~~

ETABLISSEZ · EN · DIEV · TOVTES · VOS · ESPERANCE ·  
 CONFIÉ · VOS · AFAIRE · EN · SA · BONTÉ · ET · EN · SES ·  
 SOINS · REGARDE · LE · DVRANT · TOVTES · VOS ·  
 ACTIONS · ET · TENEZ · TOVIOVRS · VOS · COEVR ·  
 □APUYE · SUR · LUY ◇ DES · FAVEVRS · ET · ASSISTANCE ·  
 DE · DIEV · //  
 ET · MALGRE · LENVIE · HON · IEAN · MOTIER · A · FAIT ·  
 BATIR · CETTE · MAISON □PAR · METRE · IEAN · BORLOZ ·  
 ET · AVTRE ·

SOLI · DEO · GLORIA \*

TV · BATI · BIEN · COMME · OZIAVX · SVR · LA · TERRE ·  
 BATIR · TV · DOIT · COMME · CHRETIEN · AVX · CIEVX ·  
 CAR · VN · □IOVR · LA · MORT · TE · VA · CHASSE<sup>R</sup> · DE ·  
 SE · TIEN · HABITACLE · A DIEV · SOIT · □RENDV ·  
 HONNEVR · ET · GLOIRE <sup>ET</sup> LOVVANGE · AMEN ·

1734 ///

*Seconde partie du même bâtiment. 1774*

1774 //

□DIEU VEUILLE CE BATIMENT · ICI BE □NIR //  
 & IEAN EMANUEL · MOTIER · QUI · LA · BATTIE //  
 & APRES · LUI · TOUS · CES · DESSEN DEN □ //  
 COMME · SPIRITUEL · ENFANT · D'ABRAM //

LE TEMS · PASE · ETOIT · A · NOUS · IL · SEN · EST · AL'E<sup>NE</sup> · POUVON<sup>S</sup> ·  
 LE · RAPPELE · IL · SERA · MI<sup>S</sup> · SVR · NOTRE · COMTE · SI · NOUS · L'AVONS //  
 BIEN · EMPLOYE · IL · NI · A · QUE · SOIT · A · NOUS · QUE · LE · PRESENT ·  
 APPLIQUONS · NOUS · A · LE · FAIRE · VALOIR · ET · NE · REMETONS ·  
 PAS · AU · LENDE //  
 LE · TEMPS · A · VENIR · PEUT · EIRE · A · NOUS · EST · NI · PAS · ETRE ·  
 CEST · POURQUOY · NOUS · NE · POUVONS · PAR · COMTE · DES<sup>US</sup> //

25 *Aux Fontaines. 1761*

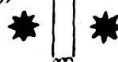
*D. P. – 1761 – J. T.*

*Par le Secours divin Jean Daniel Perrod sa femme ont fait bathit cette maison par Jean Tille des Voettes. Que S. Toupuissant Face amitier et Prospere tous Paix qui y Habitteronts – Pourquoy Jésus à il voulu être vetu de pourpre Pour nous farre courtoisie que quand nos Péchés seront Rouge comme l'Ecarlate ils seront Blanchis comme neige.*

26 *Aux Mosses 1788*

*Par le □ secours de Dieu Jean Sedon //  
 Oguet de Voettes et □ Mod<sup>te</sup> Judith Monod sa Femme on fait  
 bati □ cette Maison par <sup>m<sup>rs</sup></sup> Jean Mottier //*


17□88.



## 27 Aux Mosses. 1790

|||  
 & Par le Secours du Jout-Puis □ sant Honte ||  
 Gedeon Tar & □ dont & Modeste Jeane □ □ Dupertuis Sa & ||  
 femme Ont fait bat □ ir cette Maison par Jean David Tille  
 en 1790

## 28 Aux Mosses. 1809

Par □ le secours divin honnête Jean Joel Stollie □ & Susanne ~ ||  
 hubert sa Mè □ re Ont fait battir cette Maison par Maître  
 Jonas hubert. La ||  
 Paix de Dieu soit dans □ Cette Maison voir  le soleil avencer  
 fort □ son midi pence au Couchant de la vie |||



18 □ 09

## 29 Aux Mosses. 1813

Par □ La sistance de □ l' Etre Supreme □ L'hoirie ||  
 d' Abram Mottier □ d' Ormont de sious Ont fait □ Batir cette ||  
 Maison par Maître □ David Ginier et autres en L' an □  
 Salutaire que de sious & & |||

18 □ 13



## 30 Aux Mosses. 1833

Le □ vrai Cretien soufran beaucoup de □ Maux ||  
 a Servi Dieu □ Le pere L' ame Superne Car du Seigneu □  
 la promesse ||  
 certaine le Re □ compence de ..... □  
 Ax Mottier & Julie ||  
 Marie Monod sa femme ||  
 Mre Gédéon Borloz ||

18 □ 33

## 31 Aux Parchets. 1835

|| Avec l' assistance Divine □ Jean Vincent Chablaix d' Ormont  
 de sious et son □ épouse Marie Catherine & ||  
 Monod ont fait construire cette Maison par Mre Abram □ Perrod ||  
 Etre suprême, qui a toute puissance en mains □

Achève et beni l'oeuvre de nous faibles humains □  
 Et veuille qu'à la fin ceux qui habiteront en elle || □  
 Obtiennent dans les Cieux leur demeure eternelle Amen |||



18 □ 35

## 32 Aux Mosses. 1833

||| Par la secour & □ divin honntte David □ Borloz & A Ch □ Ogney  
 Sa femme ||  
 & Jean Vincent Ogney ont fait Battir Cette Maison par Maitre  
 Jean David Perrod en L'Année 18 □ 33 & |||

## 33 Aux Mosses. 1855



□ Le citoyen Henri Chablaix et son épouse □ ||  
 Rose □ Marguerite nee Mottier ont fait batir cette □ Maison & ||  
 par Maitre Henri Vincent Tauxe &&& Francois Mermod  
 □ et autres & ||  
 Que la protection Di□vine soit sur ce bati□ment dont  
 l'homme □ ne peut former que le corps ||  
 de l'ouvrage. A Dieu en soit rendu □ louange et benediction  
 &&& 18 □ 55 □ ainsi soit il & |||

## 34 A l'Ortier. 1892

Avec l'assistance de l'Etre suprême le citoy□ ||  
 en Jean Vincent Durgniat et ses enfants ont fait ba□ ||  
 tir cette Maison par Mre Vincent Hubert et ses ouvriers □ ||  
 || Que la paix de Dieu demeure sur cette Maison et sur ses  
 possesseurs à jamais. Gloire à l'Eternel Amen □ |||

18 □ 92

## 35 Aux Mosses. 1893

Par le □ Secour Divin honnette David □ E Ma ||  
 nuel Ansermet □ & Susanne Cath □ Mottier □ sa femme ont ||  
 fait Batir cette Mai□son par Maitre David Hu□bert en l'année 1893  
 Amen ||

36 *Aux Fontaines. 1947*

PAR L'ASSISTANCE DIVINE FERNAND GINIER ET  
SUSANNE BORLOZ SA FEMME ONT FAIT BATIR CE  
CHALET PAR PAUL PERNET L'AN 1947. - SOYEZ TOUJOURS  
JOYEUX.

37 *Aux Fontaines. 1957*

AVEC L'AIDE DIVINE FERNAND ET SUSANNE GINIER  
ET LEURS FILS ONT FAIT BATIR CE CHALET PAR  
P. PERNET MAITRE CHARPENTIER L'AN 1957.

## Région de la Comballaz

38 *A la Comballaç. 1763*

*Par le secours Di□uin honnaite David □ Monod de Munont □  
A fait Battir ceste ||  
Maison Par Maitre & □ honnaite Jean Tavernier en L'année  
1763 □ Dieu leur face la Grace ||  
A Eeux Est A leur Successeur de □ la Posseder en Paix et Que le Dieu  
de Paix Les □ Veville conduire au chemin de ||  
Salue Et de les Rendre Vn Jour Jouissant de Sa □ Maison  
Celaiste Qui Ne Point faite de main & □ dbomm Amen  
soli doe Gloria & |||*

39 *En Pomettaç. 1789*

*Par le Secours Divin □ cidevant Justicier Moyse ||  
Mottier et bon Marie □ Monod ont fait bâtir cette Maison □  
par David Tille en 1789 |||*

40 *Au Crétalet. 1841*

*Que Dieu □ repande sa □ sainte bénédiction sur cette,  
Maison et tous ses pos□sefseurs, laquelle par un effet précieux  
de sa grace, Jeun ||  
Em<sup>el</sup> Ginier et Susanne Cathe□ née Monod sa femme ont fait  
bâtir par M<sup>tres</sup> Perrod et L<sup>re</sup> F<sup>re</sup> Tille |||*

41 Aux Pontons. 1846

Par le secours divin Honorable Josias Da Borlox □ ||  
 ancien Municipal et S<sup>ne</sup> Cathérine Durgniat sa ||  
 femme ont fait édifier cette Maison en l'an que dessus □ ||  
 A Dieu soit gloire et à nous la Vie Eternelle Amen □ |||

18 □ 46

42 A la Comballaç. 1873

18 □ 73  
 Elevez vos enfants en les instruisant et les avertissant  
 selon le Seigneur Eph. VI. ||

Région des Voêtes

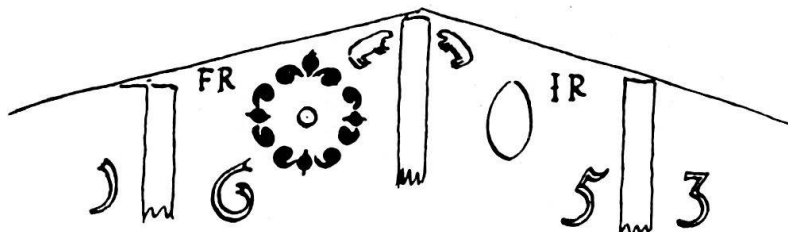
43 Aux Voêtes. 1647



DIEV PAR SA GRACE · WEI □ LLE CE BATI MENT □  
 BEVIT COMME //  
 AVSSI CELVY qVI □ LA FAI BATER qVI MAPELE  
 HIEAN □ MOTIER DV CLOD EN LA 1647 //

44 Au Cloud. 1653

DIEV · VBENIE · CE · BATIMENT · A □ VEC · SON ·  
 FONDATEV · qVI · SAPEL · HONORABLE · IEAN □  
 TAVERNAY · A · PRESEN · GARDE · CON //  
 LOMME · SAGE · A · BATI · SA · NAISON · SVR □ LE · ROC ·  
 qVAND · IE · TOREN · SO N · VENV · & · LE · VENT ·  
 ONT · SON □ FL · ELLESTE · DEMEVRET · FERME ∴  
 SISTORIALE ///



45 *Aux Voëtes-La Ville. 1672*



□ CETE · MAISON · A · PARTIEN · A IEAI · M · //

46 *Aux Voëtes-La Ville. 17e siècle*

DIEV · PAR · SA · GRACE · VVEILLES · SE □ BATIMENT ·  
BENI · COMME · AVSSI · CELVY · qVI · LA · FAY · BASTIR □  
H · JAqVES · MOTTER · MAITPE · COLLE · MERM<sub>OD</sub> ///

47 *Aux Voëtes. 1796*

*Par le □ secours du Tout Puißant bonete □ Jean David ||  
Durgniat A Fait □ batir cette Maison par .... ..  
Durgniat en l'an 1796 ||*



17 □ 96

48 *Aux Voëtes. 1850*

*1850 Affectionnez vous aux choses ||  
qui sont au ciel et non à celles de la terre ||  
David Durgniat Julie Dupertuis ..... |||*

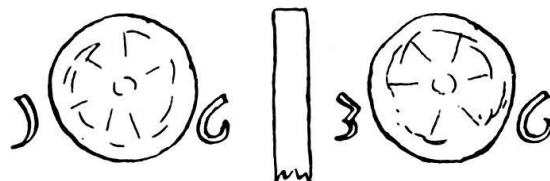
49 *Aux Voëtes. 1873*

*\* || 1873 || François Girod Julie Tille || Maitre David Nicollier  
Gloire soit à Dieu ||*

## Le Sépey et environs

50 *A la Mosse. 1625*

A·D·I·A·M·O·C·E·J·C·Z·S·[·M·P·M·A·G·I·H

51 *Au Sépey. 1636*

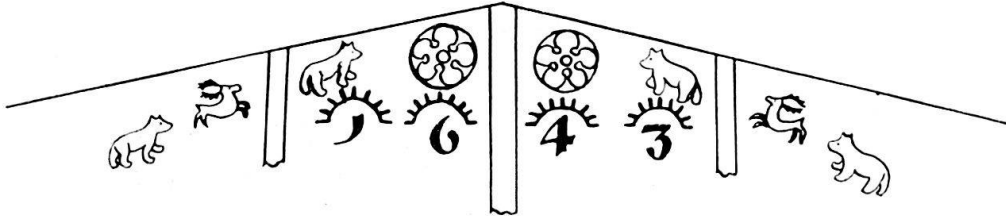
CESTE·MAISON □ APPARTIENT·A·HONORABLE·SIMON·  
 MEDMOD·CHASTELLAIN □ DORMONT·DESSOVBZ //  
 L'AYANT·FAIT·BASTIR·PAR·MAISTRE □ HENOCH HENCHOZ  
 DE LESTIVAZ·PAROISSE·DV·CHASTEAV DOEX □ EVE·DIEV·  
 LES·BENIE ET DOÏ PARADIS //  
 NE·VA·DISANT·MA·MAIN·A·FAIT·CESTE·ŒVVRE □ OV·MA  
 VRETV·CESTE·ŒVVRE·A·FAIT·MAIS·DIT·AINSI·DIEV·PAR·  
 MOÿ □ L'ŒVVRE·A·FAIT·GLOIRE·LVÿ·EN·SOÏT·RENDVE //

## ESTAT

EN·HAVT·NE·TE·ROV'IE·CAR·AV·CIEL·IL·Y·A·VN·  
 ŒÏL □ eVI·VOÏT·TOVT·ET·VNE·OREÏLLE·eVI·ENTEND □  
 TOVT·VN·LIVRE·LA·OV·TOVT·CE·MET·EN·ESCRÏT·  
 TOVT·TES·FAÏCT·&·TOVT·TES·DÏCT·eVI·LIT·  
 LENTENDE //  
 A·LINDÏGENT·MONSTRE·TOY·SECOVRABLE·LVY·  
 FAÏSANT·PART·DE·TES·BIENS·A·FOÏSON·CAR·DIEV·  
 [BENIT·ET·ACCROIT·LA·MAISON·eVI·A·PITIE·DV·  
 PAVRE·MISERABLE]·CAR·DE·PEV·DE·BIEN·NATVRE  
 SE·CONTENTE //  
 TV·NE·SAVRAS·ODASSE·VILE·IMPIE·SALA OFENSER·  
 CELVY·eVI·TA·APPRIS·A·BIEN·PARLER·&·SVR·TOVT □  
 A·BIEN·FAÏRE·ET·AVSY·  
 IE SASPIRE . PE LA·TOVT CRAINDRE VX·eVI·  
 AIII A ERS EST □  
 MAIS EN TERRE CENTVPLE E PEV·  
 HELAS·IE·SVÏS·VN·PAVVRE·FILS·DADAM 1636 //

EN · ATTENDANT · LA · VRAYE · IOVISANCE · DE · MON ·  
 SALVT · IAY · EN · DIEV · ESPERANCE · ET · NE · CRAÏN □  
 POINT · LE · MAL · OV · ÌE · PVIS · ESTRE · CAR · EN · MOVRANT ·  
 DIEV · ME · VEVX · FAÏRE · VIVRE A DIEV LA GLOÏRE ///

52 Au Sépey. 1643



CE · LVY · QVI · A · FAY · BATIR · CESTE · PETITE · MAISON · SAPELLE □  
 HONNESTE □ FRANCOIS · TARDAINT · DORMONT · DESSOVRS  
 ET · IL · REME · R //

ÇIE · LETERNEL · NOSTRE · DIEV · DE · CE · QVY · LVY · A · FAY · LA  
 GRACE · DE · LA · POVVOIR · BATIER □ MAITRE · DAVE · PILLET  
 DE · LARVCINAYRE<sup>(1)</sup> ET · IEHAN · SON · FRERES //

ON · A · BEAV · SA · M[AISON · BASTIR · SI · LE · SEIGNEVR  
 NY · MET · LA · MAIN · CELA · NES]T · qVE · BASTIR · EN ·  
 VAIN QVAND · [ON · VEVT · VILL]ES · GARENTIR · ON ·  
 A · BE[AV · GVETTER · ET · VEILLER · SANS · DIEV ·  
 RIEN · NE · PEV]T · PROFITER //

NE · SOIS · ARDANT · POVR · AMASSER · LES · BIENS ·  
 QVI · NE · FONT · qVE · PASSER //

VEVX · TV · FVYR · TOVTE · AVARICE · qVIERS · DIEV ·  
 SON · REGNE · ET · SA · IVSTICE · //

VEVX · TV · REPOS · EN · TON · ESPRIT · CERCHE · RIEN ·  
 HORV · CRAÏN · DIEV · //

ET · GARDE · CE · COMMANDEMENT · CAR · CE · LETOVT ·  
 DE · LOHOMME · //

MISERICORDE AV POVRE VIOIEVX // DIEV TOVT PVISSANT SELON TA //  
 GRAND CLEMENCE VISE A CE COVP // DE TA BONTE IMMENSE POVR //  
 EFFACER MON FAIT PERNICIEVX // LAVE MOY SI · BE ET RELAVE //  
 BIEN FORT DE MA COMMISE INIQVITE // MAVVAISE ET DV PECHE qVI MA  
 RENDV //

NE · VA · DISANT · MA · MAIN · A · FAIT · CEST ·  
 OEVVRE · OV · MA · VERTV · CE · BEL //

OEVVRE · A · PARFAIT · MAIS · DIS · ANSI · DIEV · PAR ·  
 MOY · LOEVVRE · A · //

<sup>1</sup> De la Rossinière.

FAIT · DIEV · EST · AVTHEVR · DV · PEV · DE · BIEN · qVE ·  
IOEVVRE · DIEV · //  
EST · AVTHEVR · DV · PEV · DE · BIEN · qVE · IOEVVRE ·  
AINSI · CONNOIT · ECTER □ ///

53 *Au Sépey. 1648*

PS · N  
MON DIEV LENNEMI MENVI RONNE · TA · BONTE ·  
DONC · SECOVRS · ME · D□ONNE · GARDE · MOY · DES ·  
GENS · IR RI //  
TEZ · QVI · DESSVS · MOY · SE · SONT · IET TEZ · DELIVRE ·  
MOY · DE · LAD□VERSAIRE · qVI · NE · DEMANDE qV'A ·  
MAL //  
FAIRE · SAVVE · MOY · DES · SANGLANTES · MAINS · DE ·  
CES · MEVRTRIERS · TAT□INHVMAINS 1648 //

CESTE MAISON APPARTIENAH<sup>i</sup> IEAN MOVNODVSERÆY □  
FAITE PAR H<sup>c</sup> COLLET MERMODZ ///

54 *Verney. 1652*

CESTE MAISON APPARTIENT □ A HONORABLE MERMET  
TARDENT CHASTELLAIN □ D'ORMONT DESSOVVZ //  
LAYAN FAIT BATIR LAN DE GRA□CE COVRANT 16·52  
A DIEV SOIT RENDWE HONNOVR ET □ GLOIRE ET  
A NOVS LAVIE ETTERNNELLE ///

55 *Verney. 1657*

D'HEVREUSE HABITATION SO□IT LA PRESENTE MAISON  
V<sup>ERIT</sup>  
PO □ //  
CLAUDE BORLOZ BASTIE LUY ET M · A · L · DANT LE  
CELES<sup>T</sup>E MA□NOIR AYE ESTERNEL VIE //  
// ..... AIN CESTVY NE VIT PAS CRAIGNE  
LA MORT ET LE SORT ET LENVIE A qVI LE CIEL NE DO //  
.....POINT.....VNE.....PAR MORT DA□VIRVY EN  
RICHE NE TENTE SINE SI IS NOVS SOMME APPELE A  
SOVFFRIR //  
...M...I...POV.....FACE AVTRE CHOSE CETTE□MORT  
SINOM LE IOUR DE LA VICTOIRE APRES VN LONG COMBAT  
DON LA SEVL FIN NOVS INT □ /// 16 □ 57

56 *Le Sépey. 1658*

HEVREVSEMENT SOIT □ HBITTE CESTE PRESENTE  
 MAISON LAqVELLE EGREGE ET PROVI □ IEHAN<sup>DT</sup>  
 ADVIOLLAT NOTTA \ //  
 ET ANCIEN CHASTELLAIN □ DORMONT DESSOVZ A  
 FAIT EDIFIER PAR LA GRACE DE DIEV □ LAN 1658  
 PAR IT · A DIEV SOIT LA G \  
 // SI VOVS CONSIDEREZ SOIGNEVSEMENT .....  
 DE LA VIE HVMAIN □ E ET LHEVR □  
 VOVS CONT //  
 IENDRA ES EXERCICES CELESTE DE TELLE MANIERE

57 *En Cergnat. 1660*

BIENHEVREUX SONT CEVX qVI OYENT LA PAROLE DE  
 DIEV ET qVI LA GARDENT LVC XI MIEVX VAVT VN IOVR  
 EN LA MAISON DE LETERNEL qVE MILLE AILLEVRS  
 PSEAVME LXXXIII 1660 ///

58 *En Cergnat. 17e siècle*

TO □ SECOVRABLES · LVY · FAISANT · PART · DE · TES ·  
 BIENS · A · FOISON · CAR · DIEV · BENIT · ET · ACROIT □  
 MAISON · qVI · A · PITIE · DV · POVRES · MISER //

59 *Au Sépey. 1664*

DIEV · PAR · SAGRACE · VEILLE · CE □ BATIMENT · BENIR · COMME //  
 AVSSI · CELVY · EVI · LA · FAIT · BATIR □ H FRANSAY · TARDENS  
 1664 //

60 *Au Sépey. 1665*

PIERRE TAVERNIER FONDATEVR DE CE PE[ ]TIT LOGIS AIT  
 LLIEV [ ] DY IOVYR DE PROS[ ]PERITE PVIS AV CIEL DE  
 FELICITÉ //  
 JE TAIMERAY EN TOVTE OBEISSANCE TANT EVE VIVRAY  
 O MON DIEV MA PVISSANCE [ ] //  
 DIEV EST MON ROC MON REPART HAVT & SEVR CEST MA  
 RANCON MO FORT NYD //  
 EN LVY SEVL GIST MA FIANCE PARFATE CEST MON PVOIS  
 MES ARMES MA RETRAITE //  
 O SEIGNEVR DIEV APPREN NOVS A COMPRENDRE  
 COMBIEN EST COVRT LE COVRS //  
 DE NOSTRE VIE A CELLE FIN EVE NOVS NAYONS ENVIE  
 DE LEMPLOYER //  
 QVA LA SAGESSE APPRENDRE LAVS DEO GLORIA  
 & HONOR 1665 //

61 *Au Sépey. 1674*

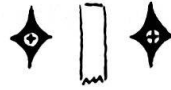
PIERRE LONGET FONDATEVR DE CE PETIT [ ]  
 BASTIMENT AIE L'HEVR D'Y IOVYR //  
 DE PROSPERITE PVIS AV [ ] CIEL DE  
 FELICITE LAVS DEO 1674 //

62 *Au Sépey. 1689*

*La Paix La [ ] Santé dt la Prospéri[ ]té soit en Cette Maison [ ]  
 Laquelle ||  
 Honorable et Prudent Pierre ..... a fait batir par  
 Mre Joseph Goballet 1689 |||*

63 *En Cergnat. 1724*

M / IEAN / BORLOZ / DE SER / GNAT / LA FAI / TES / 1724 |||

64 *Aux Planches. 1770*

17 70

*Par le Secour Divin h. Jean Aviolat de ||  
Sergniat a Fait □ Batir Cette Maison par □ M<sup>m</sup> J Emanuel Monod |||*

65 *A la Mosse. 1775*

J 775

*||| Par □ l'assistance de l'Etre Supreme Pierre □ Simeon ||  
Yersin de Rougemt □ habitant dans ce Lieu & Modeste Susane Marie Morier  
sa Feme ont ||  
Fait Batir Cette Maison par les □ Maitres .....  
en l' Année que deßus |||*

66 *Verney. 1802*

*Par le □ Secours du Seigneur Discret Abram □ Ogney ||  
Regent à Corbeyrier a fait batir cette Maison par  
Maitre Jean David Yersin en 1802 ||  
Seigneur fai que mon Coeur se détourne du Vice .....  
... trail □ de ta Justice Amen & |||  
|| Nous de ta Face N'attachons pas nos  
Coeurs aux choses de la terre dont la gloire et les biens n'ont  
que l'éclat du verre*

67 *Au Sépey. 1841*

*J841 || Par laide De Dieu Elie Bortat || A fais Bâtir  
cette aionction par M<sup>r</sup> David Mottier & |||*

68 *En Cergnat. 1842*

*O Dieu □ que tes □ yeux □ soient ouverts jour || et nuit sur cette □  
Maison □ et sur ceux qui □ habiteront là || laquelle par ton divin .....  
secours Abram Emanuel Monod. ancien Syndic & d'Ormont déßous et  
Susanne Catherine Dupertuis sa femme ont & || fait batir par les Maitres  
Abram Perrod. Moise Vurlod & Fred Tille & □ Dd. Mottier que ton  
saint nom soit loué Amen |||*

69 *Au Sépey. 1868*

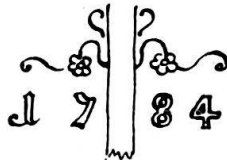
||| & Par le Secours de □ Dieu, le Citoyen Henri Mermod □ et Julie Sylvie  
née Monod sa femme ont fait bâtir cette mai□son par les Maitres Pierre  
Rieben □ et ses frères. Espérons en Dieu il nous aide ||  
au besoin. Craignons-le en tout lieu, de nous il prend soin. Imitons le  
Sauveur qui nous a tant béni . nous aurons le bonheur de lui appartenir Amen ||

Ormont-dessus

Le Rosé

70 *Au Rosé. 1784*

Par le secours du □ Tout Pui□sant Discret Jean David Ansermet d'Ormont  
dessus || a fait batir cette Maison par □ Maitre Jean David Tille d'Ormont  
dessous □ en l' Année ci dessus marquée ||  
Dieu Veuille accorder ici bas ses Faveurs aux Possesseurs d'Icelle et pour  
Fin la Felicité Eternelle dans les cieux Amen & |||

71 *Au Rosé. 18e siècle*

Par le se□cours Divin Hon<sup>rs</sup> Marie Sopnie □ Catherine Busset //  
Et David Emunuel Morerod & In Alex<sup>re</sup> Morerod □ ses Fils ont fait //  
Bâtir Cette Maison Par maitre Perrod Jean-Willid David Pilet Jean Emmanuel  
Morex A Dieu soit gloire Amen ///

## Vers l'Eglise

72 Vers l'Eglise. 1740

I 7 □ 4 ○

Jean Favre Curial De ce Lieu a Fait Bâtir Par L'aide de Dieu cette Maison  
 L'année presente ayant Cours mille sept cens et Quatre //  
 Beni soit la Cause premiere Qui nous eclaire par sa Lumiere Beni soit  
 Le Dieu tout puissant Qui protege Comme son enfant ☞ //  
 Celui Qui met sa Confiance en sa Bonte & sa puissance : peuples Fies vous  
 Donc en □ Lui prenez Le pour unique Apui & ne manquera point //  
de vous aider aus besoin //

73 Vers l'Eglise. 1777

Heureuse et Paisible □ soit la demeure de cette maison: Que les possesseurs  
 dicelle la Jouis'en'en benediction Que de cette Logeter □ restre ils passent en ||  
 sejour de la felicité celeste pour y □ Louer Dieu eternellement Par le secours  
 Divin Discrt Jean morerod □ ancien syndic a fait batir ||  
 cette maison en lannee 1777 |||

74 Vers l'Eglise. 1833

18 □ 33

P. l. s. d. la Commune □ d'Ormont dessus a fait batir cette Maison  
 par David Alexandre Pichard comme entrepreneur ||  
 & par les Maitres charpentiers Jacob Soumi et □ son fils J<sup>ac</sup> Werder  
 Ch<sup>r</sup>i Schwitzguebel J<sup>n</sup> J<sup>s</sup> Yaqui □ P<sup>re</sup> Soumi Pichard E<sup>t</sup> Bach &  
 J<sup>oy</sup>s Hauswirth |||

75 Vers l'Eglise. 1837

Par le Secours de Dieu le Sieur Municipal Jean Gallaz et Marie Sophie  
 nee Busset sa femme ont fait batir cette ||  
 maison par maitres Jacob Soumi et ses Fils Pierre Soumi J<sup>ques</sup> □ Hauswirth  
 et Christ<sup>an</sup> Wère A Dieu seul soit Gloire Amen |||

18 □ 37

## Aiguenoire

76 A Aiguenoire. 1645

IOPTHAMG □ ) 6 4 5 □ M CLAVTE DVBA //



77 A Aiguenoire. 1784

J 7 X 8 4

Par le secours Divin hon<sup>te</sup> Jean Nicolier //  
 Moderne Asses<sup>seur</sup> Consist<sup>e</sup> et hon Jaques son Frere Ont<sup>te</sup> //  
 Fait Construire ce Batiment par les Maitres Moise Ansermet M.S.L //  
 P.S.A. D.T. J.F. A.P.C. //

78 A Aiguenoire. 18e siècle

Par le Secours □ Divin le S<sup>r</sup> □ Sergent Jean Moillien & Modeste //  
 Madelaine Pallaz Sa Femme □ Ont fait bâtir cette Maison par □  
 Maitre Christian Ribembach & //  
 // Pere Eternel reprend ta sainte Benediction sur cette Maison & sur □  
 ses habitens afinqu'un Jour ils Jouissent du grand Salut Eternel Amen

## Aux Diablerets

Plan des Iles et Seyte d'Enhaut

79 Aux Diablerets. 1648

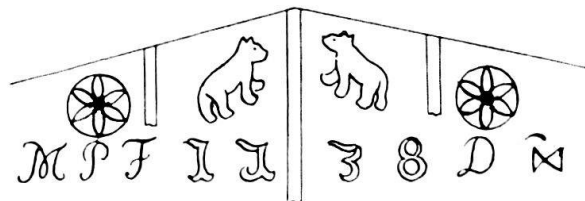
MON DIEV L'ENNEMI M'ENVIRONNE TA BONTE DO□NC  
 SECOVRS ME DONNE □ GARDE MOI DES GENS IRRI□TE'S  
 qVI DESSVS MOI SE SONT IETTES DELIVRE //  
 MOI DE L'ADVERSAIRE qVI NE DEMANDE qVA MAL FAIRE  
 SAVVE MOI DES SANGL□ANTES MANS DE CES ME□VR-  
 TRIER TANT INHVMAINS & C PSEAV LIX //  
 // LA SAPIENCE CRIE LA PRVDENCE ESLEVE SA VOIX  
 DÍSANT O BIENHEVREUX EST LO□MME qVI OÍT LA  
 PAROLE DE DIEV //

MAÏS ENCOVRE PÏVS HEVREVX EST CELVY qVÏ //  
 LA MET EN EFFET CAR VN TEL EST CONPAREMENT A  
 CONPARE A LOMME PRVDE□NT qVÏ A BATÏ SA MAÏSON  
 SVR VNE ROCHE LORS LA PLVYE EST TONBEE ET LES //  
 TORRENS SON VENVS ET LES VENTS ONT SOVFFLE ET  
 ONT HEVRTE CONT□RE CESTE MAÏSON LA ET NEST  
 POINT TONBEE CAR ELLE ESTOÏT FONDEE SVR //  
 LA ROCHE MAÏS qVÏ CONqVE OÏT CES PAROLE qVE IE DI  
 ET NE LES MET EN EFFET SE□RA SENBLABLE A LOMME  
 FOL qVÏ BATÏ SA MAÏSON SVR LE SABLON & C MATTH 7 ///

80 *Aux Diablerets. 1667*

IEHAI ANSERME □ L & MC & □ SAMVEL ANSERME //  
 ON A BEAV SA MAISON BASTIR SI LE SEIGNEVR NI MET LA  
 MAIN CET | PRIONS DIEU //  
 QUIL CONDVISE A BON PORT CESTE MAISON ET LA |  
 LA CRAINCTE //  
 ET REPOSE SUR EUX ET QUE . . .  
 - CHRIST //

81 *Aux Diablerets. 1738*



Par Le Secours Du Tres haut Discret Jean <sup>l'abbé</sup> Morerod Cette  
 Maison A Fait Batir L'An Mil <sup>l'an</sup> Sept Cents Trente huit ∞ ∞ ∞  
 Dieu Tout Puissant Mon Pere Tres Benin Mon Defenseur  
 Mon Asile Divin Fay Moi Ce Bien En Terre Basse ∞ //  
 De Vivre Come Devant Ta Face N' Quau Sortir De Ces Maisons □  
 Fragiles Au Paradis Mon Ame Tu Retire Amen ∞ //

## 82 Aux Diablerets. 1752

17 ☉ □ ☉ 52 //

HID BE ☉ □ MIE LPC APC //

Loué Soit L'Éternel qui benit mes Travaux ☉ Qui  
me comble de Biens & garantit de Maux; //  
Qui m'assiste icy bas et me fera sa Grace ☉ De  
contempler un Jour au Ciel sa Ste Face //

## 83 Aux Diablerets. 1802

Par □ le secours Divin hon<sup>e</sup> Moyse Picha<sup>e</sup> □ Jean David ||  
Perrod moderne Syndic □ et Madelaine Pichard sa feme ont fait □  
Batir cette Maison par ||  
les Maitres Christian Riembac et consorts A Dieu seul soit rendu hon□neur  
loüange et gloire Amen ||  
|| ... Dieu sous ta protection tous ceux qui dans ce lieu habitent en  
leurs faisant la grace de vivre en bas dans la crainte Amen |||

## 84 Aux Diablerets. 1806

Par le □ secours du Toupuissant Modeste Ma□delaine ||  
Fille de feu La□ncien Assesseur Moyse Pichard des Isles A □  
fait battir cette Maison ||  
par M<sup>e</sup> David Girod ..... Gloire Amen |||  
Benis Seigneur cette Maison et tous ceux qui y habiteront  
afin quau sciectes □ avenir ils puissent te benir Ainsi soit il |||

## 85 Aux Diablerets. 1806

Par le secours Divin honnette David Pi□chard et Sus ||  
sane Marie Gallax sa feme ont fait batir cette Maison par  
maitres D° G R . J D° A . In D° Oli . In E L L |||

## En Gruyère

*A Montbovon. 1725**86 Ancienne auberge de la Croix-Blanche*

CE·BATIMANT·Â·ÉTÉ·CONPRI·ET·FAIT·BATI·PAR·ANTHOÏNE·  
 IORDAN·LIÉVTENANT·DE·MON·BOVON·ET·MARGVERITE·  
 NEE·GRANGE·SA·FA //

PAR·LES·ARMES·LON·PEVT·AQVERI·DE·LA·GLOIRE·  
 MAIS·LA·GLOÏRE·SANT·PLVME·EN·OVBLÏSE·DISSOVT·/  
 LES·PLVS·GRAND·ROY·NE·SONT·CONVS·qVE·PAR·LIS·  
 TOÏRE·LEVR·ESPÉE·EST·MVETTE·ET·LA·PLVME·  
 DITTOVT· //

LON A BEAV·BATÏR·SI DIEV·NY·MET·LA·MAIN CEST·  
 TRAVAILLES·ENVÏN·CEST·POVRqVOY·qVA·LASOVRCE·/  
 PREMIERE·LON·DOÏT·EN·ATRIBVER·LAVALEVR·DE·  
 CETTE·MAISON·qVI·NEST·RIEN·AV·PRIX·DE·CELLE  
 qVE NOVS ATENDONS AVX CIEVX //

AMES·ADVLTAÏREES·ET·CORROMPVES·NE·SCAVES·  
 VOVS·PAS □VE·LAMOVR·qVON·A·POVR LE MO //

EST VNE ÌNÌMÏTÏE·CONTRE·DIEV·? CAR·qVI·CONqVE·  
 VEVT·ESTREDV □NOMBRE·DES·AMATEVRS DE CE MON/  
 LE·PLVS·BELE DIFICE·qVOUN·TROUVE·DANS·LONDE·//  
 EST·CELVY·qVI·SVSISTE·ÏVSqVA·LA·FIN·DV·MONDE·///

87 *Aux Allières. 1682*

§ 6 IHS 8 2

BIEN HOREVX QUI EST EN TAMESON TE LOVERA □ DIEV  
 TE REGARDE PECHEVR □ BIN  
 NOREVX QUI REV TOVS IOVR PENSE E LOVE DIVE //  
 LE SECOND ANGE ASONNE DE SA TRONPE TREC □  
 COMBIEN DIEV A LE PECHEI EN HORREIVR □ DIEV  
 LECHL\*ALATLRTE EVE NOVS VIVIONS ET ÉNE //

88 *Aux Allières. 17e siècle*

□ NATTENS·QVEN TON MOVLIN LES MEVLES·IA LASSEES  
 DE LEVRS TRAVAVX PASSEZ EN MORCEAVX CON CASE □ //  
 NE TE SERVENT PLUS RIEN ET QVAV NOCTVRNE SON  
 DE LOYSEAV CORONNE PROMPTEMENT·TV TESVEILLE □ //  
 ALORS QVIL T'ADVERTIT PAR SA TRISTE CHANSON  
 QVE·DIEV VERT QV'APARTIR SOVDAIN TV TAPPAREILLE □ //  
 L'ENVIE NE PEVT RINSI·DIEV NOVS FAVORISE □ //  
 NOSTRE LABEVR EST VAIN SI DIEV NE LAVTHORISE //  
 LA FIN ~~FAIT~~ FAIT VOIR ENFIN VOIRE CERTAINEMENT □ //  
 QVE BONNE ISSVE OBTIEN TOVT BON COMMENCE □ //  
 PVIS QVE TV NE SCAIS PAS OV LA MORT TE DOIT PRENDRE  
 SI DE IOVR OV DE NVICT EN □ /QVEL AGE EN QVEL POINCT  
 EN TOVT TEMPS EN TOVT LIEV IL TE LA FAVT ATTENDRE □ //  
 CAR DE CE QVON ATTEND ON NE SESTONNE POINT·  
 A DIEV SOIT RENDV HONNEVR ET GLOIRE { //  
 } ET A NOVS LA VIE ETERNELLE //

Région de Gessenay ou Saanenland

89 Halten. 1589

1589

IAKOB VMBER HEC  
BVENT NGDS NAMEN  
AMEN



90 Oey. 1595

M. | W.  
im . 25 | 9 . 5 . jar

HVS  
DAS DAS STOID IN GOTES HAND | GOT BHUTE DE  
. 2 . 5 | 9 . 5 . jar  
IM WONEP ALL SOND

"Das Hus das staid in gottes Hand . gott bhute de inwoner all samd."

91 Oey. 1618

1618

WAS ICH HIE GMAET MIT MINER KVIST HAB ICH VON  
GOTES GNAD VND GVMST GLODO DVBAEH DAR IVNGER WAREK  
MEISTER | AV NOM DE DIEV SEIT DOVT FEIT

g k

DIS HV8 VND STÖCK BRVNEI HAN ICH GABERIEL KVBLI HIE ANFEKT ICH  
N V W LAN VE B V WEN DAN VFGOT STAT MIN FERTHRVWEN DOEH  
WIL ICH DIS ALES GAREN FERLAN WIL FIL LIBER DAS //  
HIMLISE HV8 EN PFAND VND MICH MIT DAM WASER DES EWIGEN  
LABES | LASEN TRECKEN I DAS WEL VNS GOT ALEN VS GNADEN  
SCHEICKEN

La Paix de Dieu cest Le Grand bien . ms  
cil . 9ki . ne . LA . na . an . tout . rien / k Lo //

92 Unterbort. 1630

IIN · NAMEN · DES · HEREN · IST · VNSER · ANFANG · VND  
 END · GOT · VNS · ALEN · SIN · GNAD · SEND · DAN · WOGOT  
 ZVM · HVS · NIT · GIBT · SIN · GVNST · ARBEITET · ID · EP · MAN  
 VMSVNST · WITER · SO · WIL · ICH · ZEIGEN AN · //  
 WÄR · DISES · HVS · HET · BVWEN · LAN · VLY · ÄLEN · SAMT ·  
 SAMT · SINEN · SÖNEN · NICKLAWVS · VND · PETER · ÄLEN ·  
 WITER · SO · WÄRDEN · WIR · HIE · LÄ · SEN · DAS · GLODV ·  
 DOBACH · WÄRCKMEISTER · GEWÄSEN · & //  
 WIR · MENTSEN · BVWEN · HIE · SITLICH · FEST · VND ·  
 SIND · DOCH · ITEL · FROMDE · GEST · WO · WIR · NVN ·  
 I · G · KOMEN · MIN · DAS · TAT · GAR · WENIG · VNSER ·  
 SEIN · GOT · GÄB · VNS · ALEN · EIN · SELIG · ENDTT ·  
 AMENN \* //



93 Unterbort. 1650

1650 I //

GOTES DES ALEPHÖCHTEN GVT DES HEREN  
 IESV FLEISCH VND BLVT DES HEILIGEN GEI- //  
 STES KRAFT VND MVTT DAS IST MIN BESTES  
 ERBGVT WER IESVM CHRISTVM RECHT ER //  
 KENT HAT AL SIN ZIT WO ANGEWENT //

WIR BVWEN HOCH E HVSER VND PALEST  
 VND SIND DOCH NVR HIE GEST  
 VND DA WIR EWIG SOLEN SIN  
 DA BVWEN WIR GANTZ WENIG MIN.  
 MARGRET ZWALA HAT DIEZ HVS GEBWEN  
 VF GOT STAT IR FERTRWEN

## 94 Ebnit. 1813

Nützlich ohne Pracht hat Bendicht Reichenbach und Maria Magdalena  
 Brautschi sein Eheweib dies //  
 Haus gemacht. Es sagne Gott das Haus und die da gehn ein und aus.  
 Er segne auch die Malten in Heil und Ernd und in den Saaten. //  
 Der einte braut hier der andre dort Und wenig an dem rechten Ohr  
 Und wo wir ewig sollen sein, Da Kehren wir gar wenig ein.  
 Johann Bach und Samuel Kibbli zimer Meistere geain, gott gebe  
 seinen Segen darin. Im 1813<sup>ten</sup> Jahr. ///

## Notes – adjonctions – corrections à la publication parue en 1929

Page 9. Lire au-dessous de la date 1529, la partie restaurée au commencement du XVIII<sup>e</sup> siècle porte, encore visible:

P.L.G.D.D. H. MOYSE. GESTAZ. ET. SA. FEMME. LAN. 1705;  
 PA..... (restauration)

(les six premières lettres signifient: Par la grâce de Dieu, honnête, ...)

L'inscription qui suit, «QVI EN LA GARDE, etc.» a été gravée au XVII<sup>e</sup> siècle, elle se trouve sur une autre maison, au bas du village de Château-d'Œx.

Page 16, ligne 11. Lire: AIME TON DIEV.

Page 43, n<sup>o</sup> 75. Dans l'inscription, les lettres gothiques sont très mal formées. On a voulu dire: Wer Gott vertraut hat gebun im Himmel und auf Erden. Lire: COMMANDEMENS au lieu de: COMMANDMEENS.

La date MDCXVIII, est gravée sur une maison voisine.

Page 55, n<sup>o</sup> 93. Les deux inscriptions, que donne le cliché, appartiennent à deux maisons différentes, mais de même date.

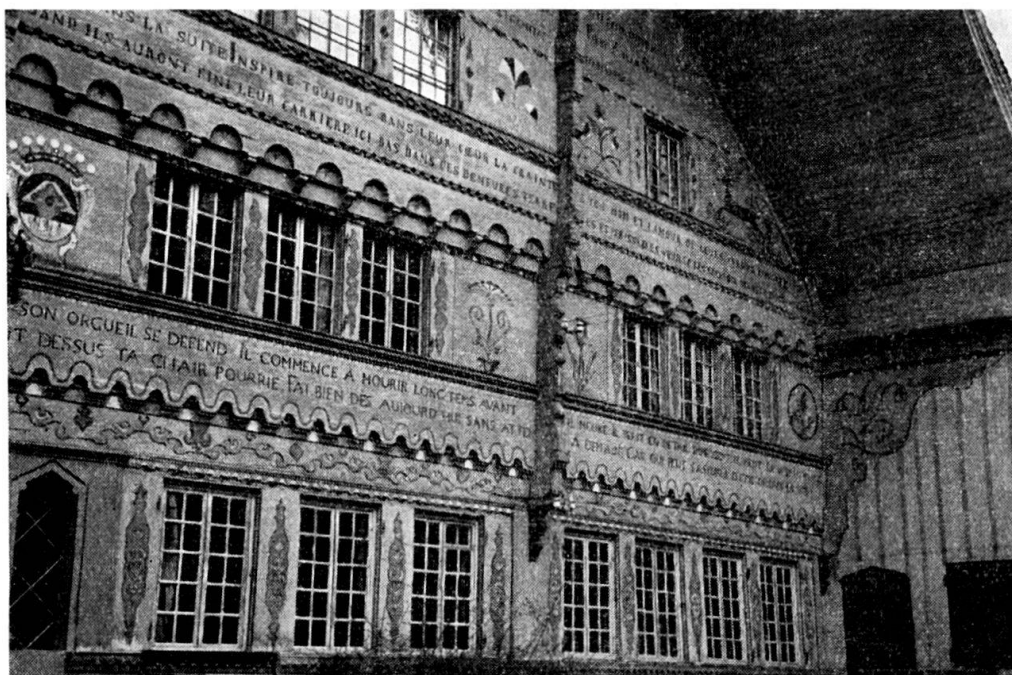


Fig. 1. Grand Chalet. Rossinière. 1754. Partie supérieure: inscription peinte au chablon, restauration du XIX<sup>e</sup> siècle. Partie inférieure: inscription gravée, œuvre de 1754.

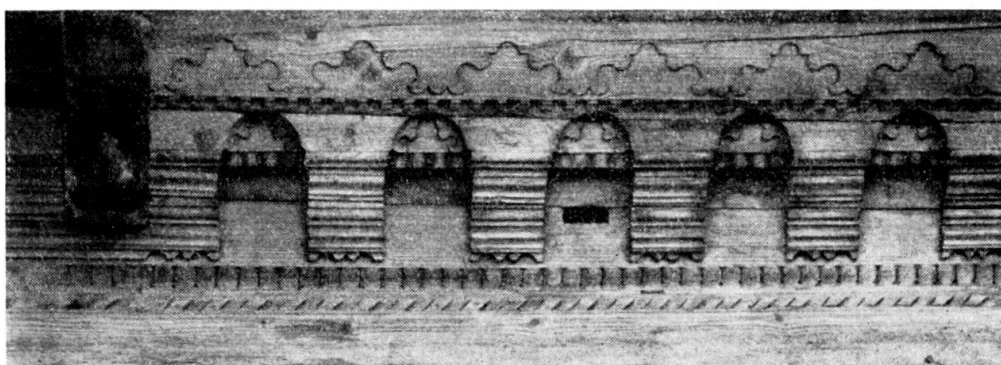


Fig. 2. Travail en pleine poutre, au ciseau et à la gouge, des charpentiers Geneyne de Château-d'Œx, milieu XVII<sup>e</sup> siècle.

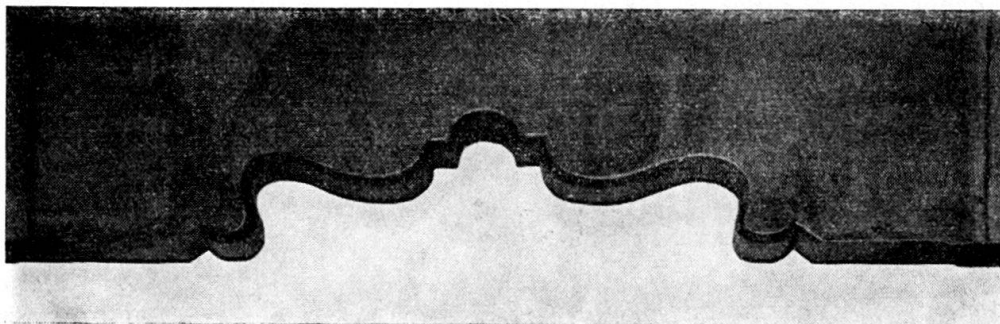


Fig. 3. Châteaux-d'Œx. Linteau de porte. XVIII<sup>e</sup> siècle.



Fig. 5. Grand Chalet, Rossinière, 1754.  
Meneau de fenêtre.



Fig. 4. Grand Chalet, Rossinière, 1754.  
Cabinet de travail et profil des têtes de poutres.

Fig. 6.  
Rossinière.  
Grand Chalet.  
(travail du  
XVI<sup>e</sup> siècle)  
(antérieur à la cons-  
truction de la maison.  
Apport d'une précé-  
dente construction.)



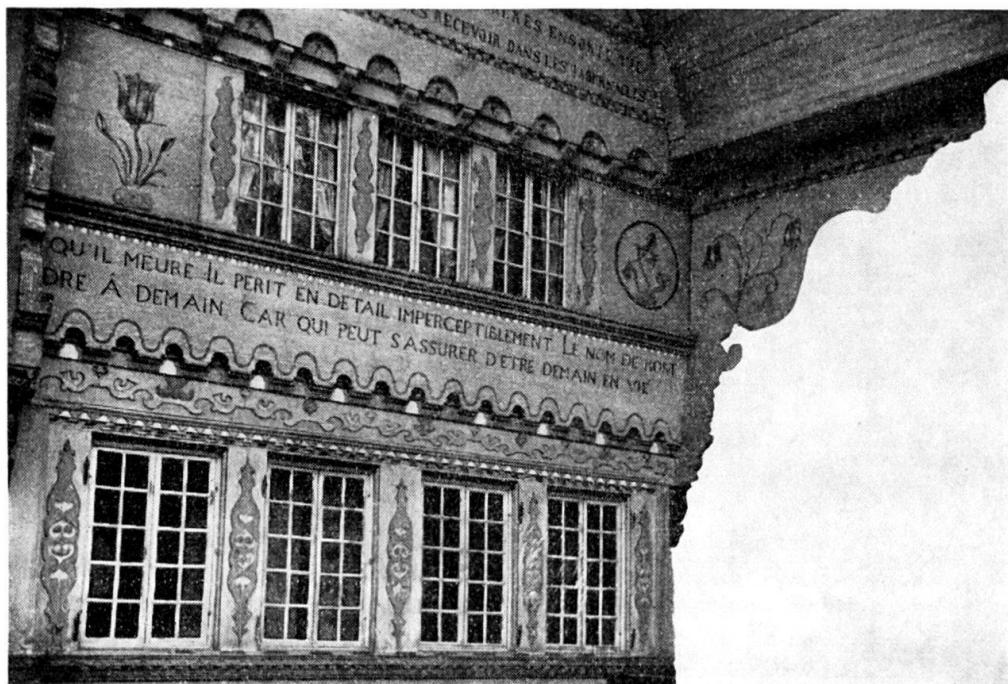


Fig. 7. Grand chalet. Rossinière 1754. Remarquable ensemble architectural.

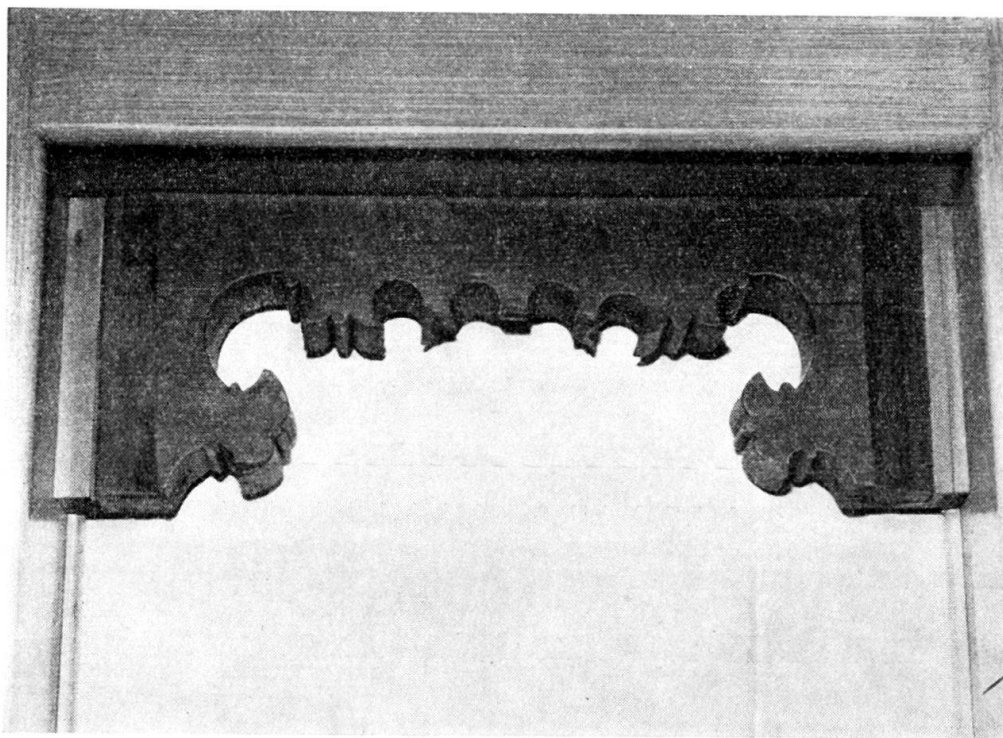


Fig. 8. Château-d'Ex. Linteau de porte chantourné. XVII<sup>e</sup> siècle.

▼ Fig. 9. Château-d'Ex. Le Mont, XVII<sup>e</sup> siècle. Aile ou console d'avant-toit ornée de la fleur de lis. Cette même décoration se retrouve au Sépey sur une maison construite en 1636 par Henoch Henchoz, Château-d'Oex.

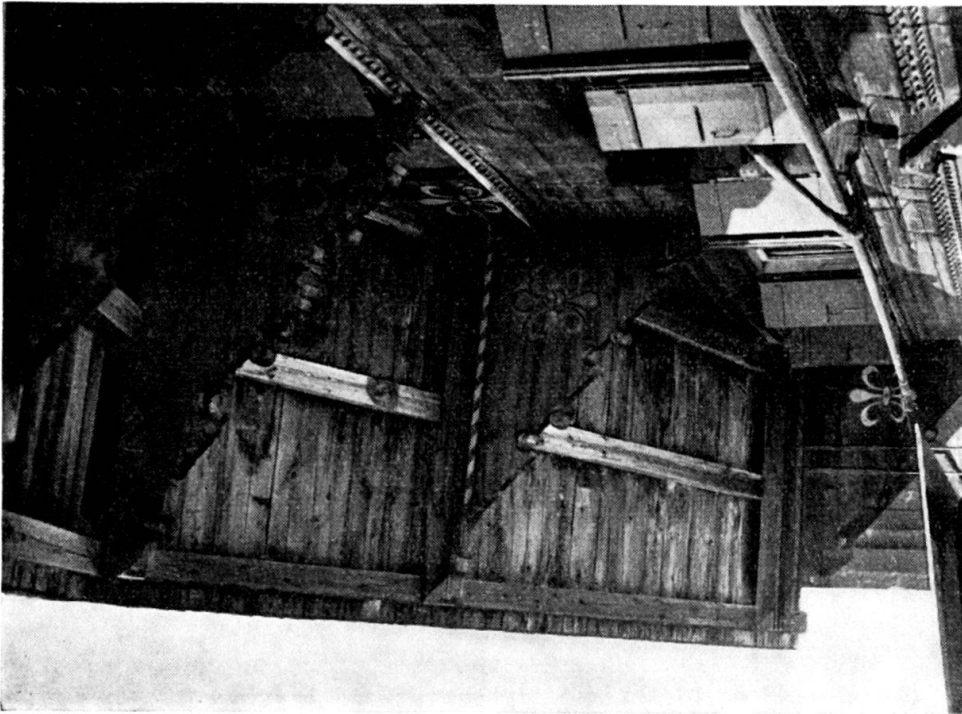


Fig 10. Rougemont. XVII<sup>e</sup> siècle. Aile ou console d'avant-toit ornée de la fleur de lis.





Fig. 11. Rossinière.  
Porte et linteau  
de porte chantourné.  
XVII<sup>e</sup> siècle.

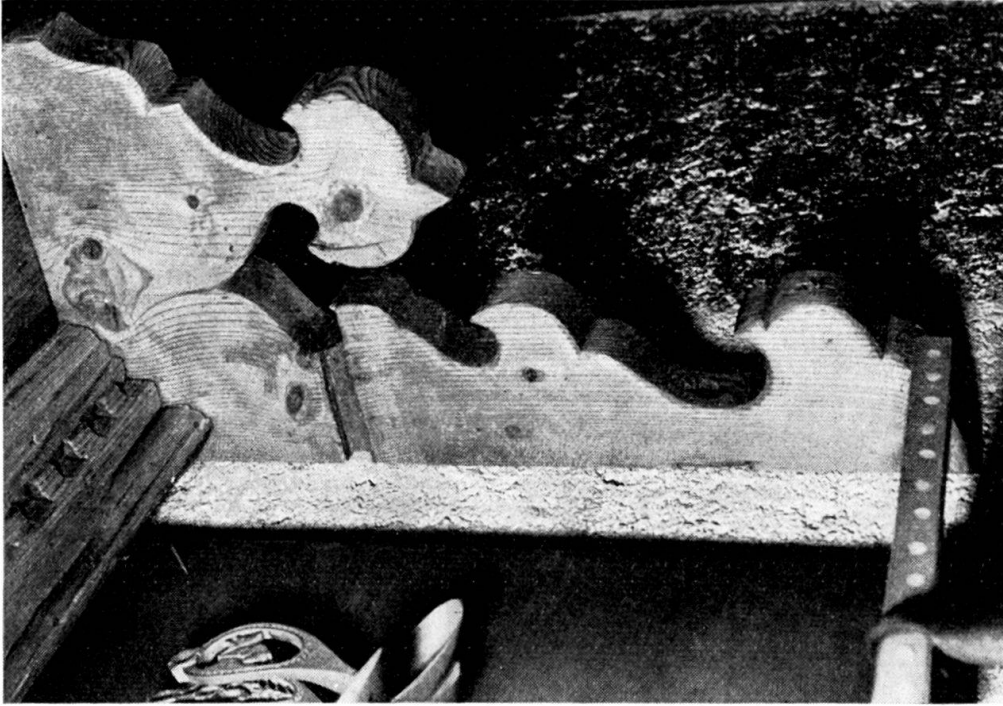


Fig. 13. Les Siernes. Château-d'Ex.  
Console chantournée. XVII<sup>e</sup> siècle.

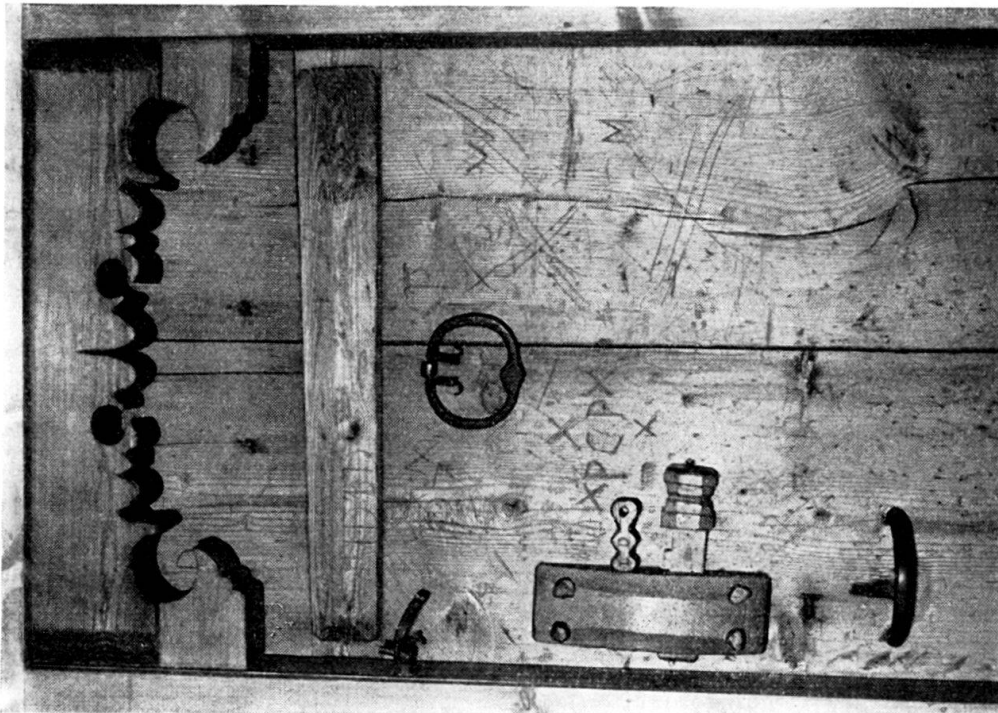


Fig. 12. Pays d'Enhaut. Linteau de porte chantourré  
et serrure de bois. XVI<sup>e</sup> et XVII<sup>e</sup> s.

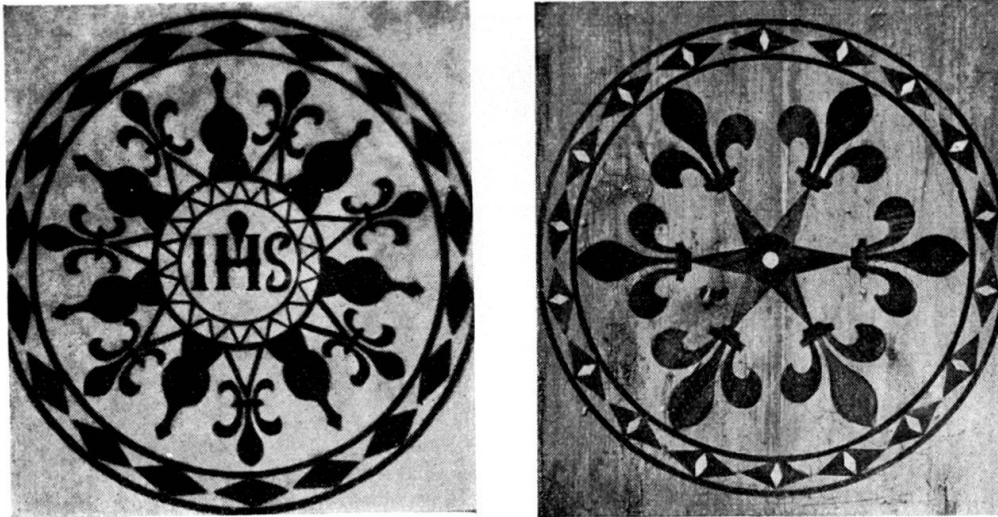


Fig. 14. Pays d'Enhaut XVII<sup>e</sup> s. Motif décoratif.

Fig. 15. Pays d'Enhaut XVII<sup>e</sup> s. Ornement inspiré du rais d'escarboucle.

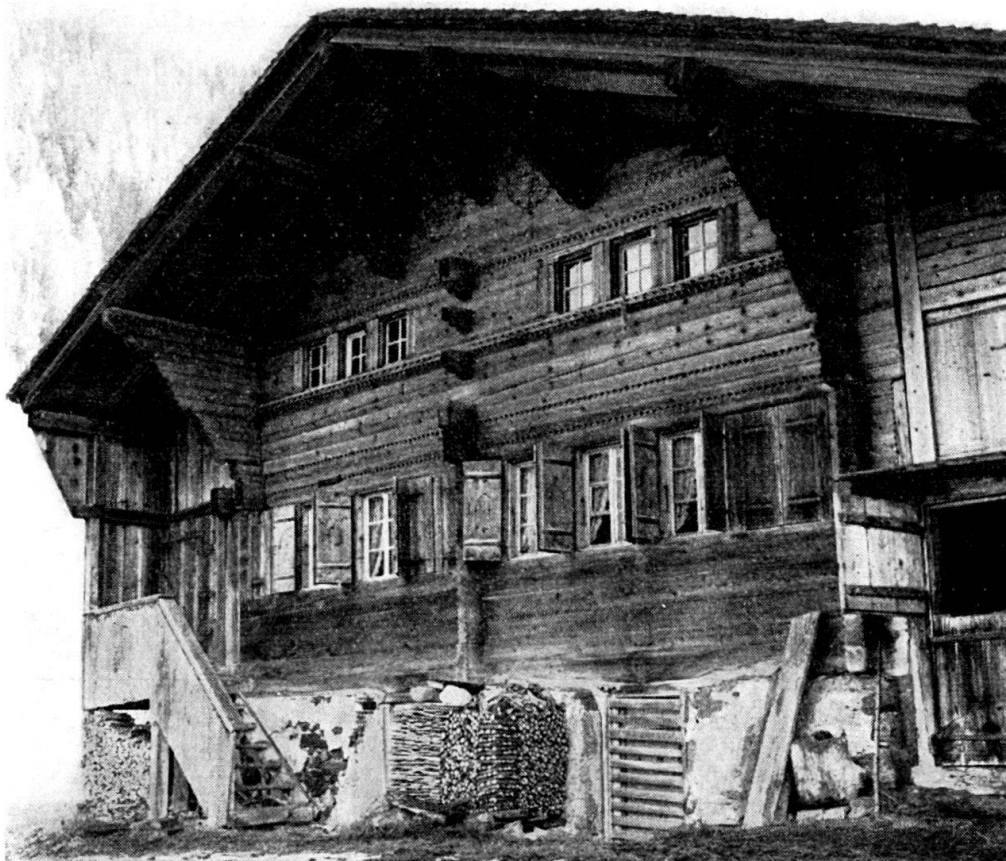


Fig. 16. – En Aigue-Noire-Diablerets. 1645. Cette maison ressemble étrangement aux constructions du Pays d'Enhaut et du Gessenay. Rien d'étonnant, puisque le constructeur de ce bâtiment est le maître charpentier Claude Dubac, de Rougemont. (voir Kitchin et Henchoz. 1929. N<sup>o</sup> 64)



Fig. 17. Aus Voêtes, lieu dit: Le Marguet, 1654. Type de construction réunissant à un haut degré les traits essentiels des maisons de la région.  
A comparer les lettres et la forme des chiffres gravés sur la façade avec l'inscription n° 92.



Fig. 18. A la Comballaz, Matelon-dessus, XVIII<sup>e</sup> siècle. Maison appropriée aux petites exploitations hivernales de la montagne et à la transhumance des familles paysannes des Ormons. Les traits principaux de son type se rencontrent volontiers dans les «hauts» et les vallons reculés.