

**Zeitschrift:** Saussurea : journal de la Société botanique de Genève  
**Herausgeber:** Société botanique de Genève  
**Band:** 44 (2015)

**Artikel:** Voyage botanique dans les Pouilles  
**Autor:** Wüest, Jean / Fossati, Jacqueline  
**DOI:** <https://doi.org/10.5169/seals-1098959>

### **Nutzungsbedingungen**

Die ETH-Bibliothek ist die Anbieterin der digitalisierten Zeitschriften auf E-Periodica. Sie besitzt keine Urheberrechte an den Zeitschriften und ist nicht verantwortlich für deren Inhalte. Die Rechte liegen in der Regel bei den Herausgebern beziehungsweise den externen Rechteinhabern. Das Veröffentlichen von Bildern in Print- und Online-Publikationen sowie auf Social Media-Kanälen oder Webseiten ist nur mit vorheriger Genehmigung der Rechteinhaber erlaubt. [Mehr erfahren](#)

### **Conditions d'utilisation**

L'ETH Library est le fournisseur des revues numérisées. Elle ne détient aucun droit d'auteur sur les revues et n'est pas responsable de leur contenu. En règle générale, les droits sont détenus par les éditeurs ou les détenteurs de droits externes. La reproduction d'images dans des publications imprimées ou en ligne ainsi que sur des canaux de médias sociaux ou des sites web n'est autorisée qu'avec l'accord préalable des détenteurs des droits. [En savoir plus](#)

### **Terms of use**

The ETH Library is the provider of the digitised journals. It does not own any copyrights to the journals and is not responsible for their content. The rights usually lie with the publishers or the external rights holders. Publishing images in print and online publications, as well as on social media channels or websites, is only permitted with the prior consent of the rights holders. [Find out more](#)

**Download PDF:** 16.04.2026

**ETH-Bibliothek Zürich, E-Periodica, <https://www.e-periodica.ch>**



Nous retrouvons à l'hôtel Jürg Röthlisberger, qui arpente la région depuis trois jours déjà. Pendant tout le séjour nous bénéficierons de sa grande culture botanique, que nous connaissons depuis de nombreuses années mais qui nous impressionne toujours. Nous lui devons les nombreuses vérifications qu'il a poursuivies chez lui à Cham (canton de Zug) et qui ont consolidé la liste des relevés.

### Dimanche 5 mai : Foresta Umbra

Devant l'hôtel et le parking municipal

Avant de quitter Monte Sant'Angelo, petite promenade et premières observations autour de l'hôtel et dans la ville.

Les botanistes étant ce qu'ils sont, nos yeux s'arrêtent dès les premiers pas sur toutes les petites plantes qui poussent le long du chemin de l'hôtel et dans le parking avoisinant. Bien nous en a pris, parce que le lendemain les services communaux avaient tout « nettoyé ».

Outre des plantes très familières comme *Fumaria officinalis* ou *Medicago lupulina*, nous faisons connaissance avec des espèces plus typiquement méditerranéennes comme *Parietaria lusitanica*, *Carduus pycnocephalus*, *Crepis rubra*, que nous retrouverons très régulièrement tout au long de la semaine, ou *Campanula erinus*. Dans le parking, au pied d'un poteau, Simonetta Peccenini nous montre une sous-espèce d'*Anthyllis vulneraria* qu'elle qualifie provisoirement de *rubriflora*, expliquant que la systématique des trèfles Anthyllides vulnéraires est encore en chantier.

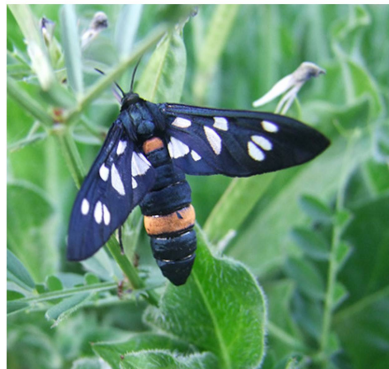
Lors de cette première herborisation nous avons relevé :

*Anthemis tinctoria*  
*Anthyllis vulneraria*  
*Bromus madritensis*  
*Campanula erinus*

*Carduus pycnocephalus*  
*Centranthus ruber*  
*Cerastium brachypetalum* subsp. *tauricum*  
*Cerastium semidecandrum*  
*Crepis bursifolia*  
*Crepis rubra*  
*Crepis vesicaria*  
*Dactylis glomerata*  
*Daucus carota*  
*Erodium malacoides*  
*Erysimum crassistylum* subsp. *crassistylum*  
*Euphorbia helioscopia*  
*Euphorbia peplus*  
*Festuca rubra*  
*Fumaria officinalis*  
*Gallium murale*  
*Geranium molle*  
*Geranium rotundifolium*  
*Herniaria hirsuta*  
*Hyoseris radiata*  
*Lathyrus ochrus*  
*Medicago lupulina*  
*Medicago minima*  
*Medicago polymorpha*  
*Medicago scutellata*  
*Minuartia mediterranea*  
*Papaver rhoeas*  
*Parietaria lusitanica*  
*Poa pratensis*  
*Reichardia picroides*  
*Sagina apetala*  
*Scandix pecten-veneris*  
*Scorzonera glastifolia*  
*Sedum rubens*  
*Silene nocturna*  
*Sinapis pubescens*  
*Sonchus asper*  
*Sonchus oleraceus*  
*Tragopogon porrifolius*  
*Trifolium scabrum*  
*Trifolium subterraneum*  
*Urospermum picroides*



*Ophrys tenthredinifera* - parking de l'hôtel Monte Sant'Angelo



*Zygaena ephialtes* - parking de l'hôtel Monte Sant'Angelo



*Medicago minima*

Dimanche 5 mai 2013



*Lamium garganicum* subsp.  
*laevigatum*



*Aubrieta columnae* subsp. *italica*



*Coronilla valentina*



*Teucrium fruticosum*



*Cistus creticus*



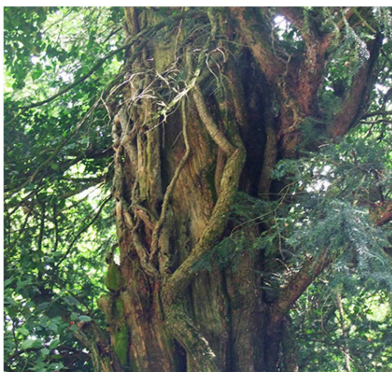
*Medicago scutellata*



*Orobanche ramosa*



*Urospermum dalechampii*



*Taxus baccata*



*Convolvulus elegantissimus*



Campanile Monte Sant' Angelo

## Descente en sous-bois derrière le château

Jürg ayant repéré un sentier intéressant, il nous propose de faire un petit détour avant d'arriver au château. Le sentier coupe une boucle de la route et il est entièrement boisé. L'espèce dominante est l'orme pédonculé, *Ulmus scabra*, mais on observe aussi *Ulmus minor*, des noyers, *Juglans regia*, et des chênes verts, *Quercus ilex*. Dans le sous-bois nous observons entre autres deux espèces locales, *Lamium garganicum* subsp. *laevigatum* et *Campanula garganica* subsp. *garganica*, qui n'est pas encore en fleurs. Plusieurs spécimens d'un ornithogale court sur tige qui reste indéterminé. Deux arabettes se côtoient : *Arabis alpina* subsp. *caucasica* et *Arabis verna*, aux petites fleurs violettes. Observé aussi une belle orchidée brune : *Ophrys fusca*.

### Plantes relevées :

*Arabis alpina* subsp. *caucasica*  
*Arabis verna*  
*Athamanta sicula*  
*Aubrieta columnae* subsp. *italica*  
*Bellis sylvestris*  
*Campanula garganica* subsp. *garganica* (feuilles)  
*Capsella rubella*  
*Doronicum columnae*  
*Geranium lucidum*  
*Juglans regia*  
*Lamium garganicum* subsp. *laevigatum*  
*Medicago arabica*  
*Muscari racemosum*  
*Myosotis ramosissima*  
*Ophrys fusca*  
*Ornithogalum montanum*  
*Parietaria diffusa*  
*Quercus ilex*  
*Ranunculus millefoliatus*  
*Rhagadiolus stellatus*  
*Saxifraga tridactylites*  
*Sherardia arvensis*  
*Silene italica*  
*Sinapis alba*  
*Sisymbrium officinale*  
*Ulmus minor*  
*Ulmus scabra*  
*Umbilicus rupestris*  
*Valeriana tuberosa*  
*Valerianella carinata*  
*Veronica cymbalaria*

Remontant vers le château nous longeons un impressionnant rocher sur lequel nous trouvons entre autres :

*Aubrieta columnae* subsp. *italica*  
*Campanula garganica* subsp. *garganica*  
*Cynosurus echinatus*  
*Hyoseris radiata*  
*Micromeria* sp.

*Polypodium cambricum*  
*Stellaria media*

La visite de la ville est prévue pour un autre jour. Nous nous contentons de traverser son centre, passant à côté de la tour octogonale du sanctuaire de Saint Michel Archange, lié à la fondation de la ville au VI<sup>ème</sup> siècle, et de tourner autour du château. Penchés au-dessus de l'ancien fossé, nous sommes attirés par le blanc tomenteux des feuilles d'*Inula verbascifolia*, très abondante, avec *Anthemis arvensis* et *Clinopodium serpyllifolium* subsp. *fruticosum*. Gargano est la seule station italienne de cette petite lamiacée.

Les ruelles que nous traversons pour rejoindre les voitures, riches en boutiques de produits locaux et de souvenirs religieux, nous rappellent que nous sommes ici dans un haut lieu de pèlerinage.

### En route pour la Foresta Umbra

Il s'agit d'une réserve couvrant 400 ha, à une altitude générale de 800 mètres, qui a la particularité, pour cette région méditerranéenne du sud de l'Italie, d'être à 80 % constituée de hêtres. C'est cette forêt primaire que Simonetta Peccenini veut nous faire découvrir aujourd'hui.

Quelques kilomètres à peine et une prairie à la flore particulièrement attirante bloque le moteur des deux véhicules. Nous retrouvons la grande fêrule *Ferula communis* et surtout l'asphodéline avec ses impressionnantes inflorescences jaunes. Deux cistes se côtoient : *C. creticus* et *C. salviifolius*, ce dernier pourtant acidophile.

*Acer obtusatum*  
*Asphodeline lutea*  
*Asphodelus ramosus*  
*Cistus creticus*  
*Cistus salviifolius*  
*Crepis rubra*  
*Echium vulgare*  
*Erysimum crassistylum* subsp. *crassistylum*  
*Fraxinus ornus*  
*Linum austriacum* subsp. *tommasinii*  
*Quercus ilex*  
*Scandix pecten-veneris*  
*Tordylium apulum*  
*Trifolium cherleri*

La route commence à monter et nous arrivons dans une forêt parsemée de clairières. Nous nous installons en bordure d'une petite dépression, une doline, pour pique-niquer. Les appétits quelque peu apaisés, nous explorons les alentours. Le sous-bois, riche en *Ilex aquifolium*, est envahi de petit houx *Ruscus aculeatus*. Simonetta Peccenini nous apprend à distinguer l'espèce *Medicago arabica*, seule luzerne ayant une large

tache brune sur chaque foliole. A noter, quelques beaux exemplaires d'*Ophrys lutea*. Nous faisons connaissance avec une violette endémique du Gargano que nous retrouverons souvent par la suite : *Viola merxmuelleri*.

*Acinos suaveolens*  
*Anthemis arvensis*  
*Arum italicum*  
*Centaurea solstitialis*  
*Clematis vitalba*  
*Cruciata laevipes*  
*Daphne laureola*  
*Draba muralis*  
*Euphorbia characias*  
*Ilex aquifolium*  
*Lathyrus sphaericus*  
*Lupinus gussoneanus*  
*Lysimachia foemina*  
*Medicago arabica*  
*Ophrys lutea*  
*Orobanche ramosa* subsp. *nana*  
*Quercus cerris*  
*Ruscus aculeatus*  
*Scrophularia peregrina*  
*Sherardia arvensis*  
*Sideritis romana*  
*Stellaria holostea*  
*Trifolium cherleri*  
*Vicia lutea*  
*Viola merxmuelleri*

Peu à peu les érables se font moins abondants, puis les hêtres prennent toute la place, nous sommes au centre de la **Foresta Umbra**. Nous descendons de voiture pour nous imprégner de l'ambiance de cette forêt. De prime abord, une forêt de hêtres n'est pas dépayssante pour des Helvètes. Mais la présence de plantes méridionales, comme *Acer obtusatum*, *Alnus cordata*, et l'anémone bleue *Anemone apennina*, nous rappelle que nous sommes au Sud de l'Italie. C'est cela la grande particularité de cette forêt.

Dans une autre partie de la forêt, Simonetta Peccenini nous montre des ifs centenaires, de très grande taille, parfois enchevêtrés les uns dans les autres.

*Acer campestre*  
*Acer obtusatum*  
*Allium ursinum*  
*Alnus cordata*  
*Anemone apennina*  
*Aremonia agrimonioides*  
*Asperula odorata* (= *Galium odoratum*)  
*Cardamine bulbifera*  
*Cyclamen hederifolium*  
*Daphne laureola*  
*Euonymus europaeus*  
*Fagus sylvatica*

*Geranium robertianum*  
*Hedera helix*  
*Ilex aquifolium*  
*Lathyrus venetus*  
*Melica uniflora*  
*Mercurialis perennis*  
*Milium effusum*  
*Moehringia trinervia*  
*Phyllitis scolopendrium*  
*Polystichum setiferum*  
*Pulmonaria vallisarsae*  
*Ranunculus ficaria*  
*Ranunculus lanuginosus*  
*Sanicula europaea*  
*Scilla bifolia*  
*Taxus baccata*  
*Urtica dioica*  
*Veronica serpyllifolia*

#### Au bord de la mer près de Vieste

Nous poursuivons en voiture jusqu'au bout de la péninsule et revenons par la côte. Un arrêt non loin de Vieste nous permet de prospecter la flore près du bord de mer, au pied d'une falaise. Deux cistes se développent abondamment le long de la route : *Cistus creticus* et *C. monspeliensis*. Les espèces typiquement méditerranéennes sont : *Coronilla valentina*, *Prasium majus*, arbrisseau à rameaux dressés, *Psoralea bituminosa*, appelée herbe au bitume à cause de son odeur, et *Phagnalon rupestre*, sous-arbrisseau de la famille des Astéracées aux capitules jaunes portés par de longs pédoncules. Un échantillon prélevé par Jürg Röthlisberger a été déterminé comme *Phagnalon graecum* subsp. *ginzbergeri*. Caché dans cette abondante floraison, le discret *Linum strictum* expose ses petites fleurs jaunes.

*Aegilops geniculata*  
*Allium subhirsutum*  
*Asparagus acutifolius*  
*Avena barbata*  
*Bellardia trixago*  
*Briza maxima*  
*Capparis spinosa*  
*Cistus creticus*  
*Cistus monspeliensis*  
*Clematis flammula*  
*Convolvulus elegantissimus*  
*Coronilla valentina*  
*Echium vulgare*  
*Fumana thymifolia*  
*Hyparrhenia hirta*  
*Lagurus ovatus*  
*Linum strictum*  
*Lotus ornithopodioides*  
*Medicago truncatula*  
*Mercurialis annua*  
*Micromeria graeca*  
*Misopates orontium*

*Myrtus communis*  
*Nigella damascena*  
*Onobrychis caput-galli*  
*Ononis reclinata*  
*Phagnalon rupestre*  
*Phillyrea latifolia*  
*Pistacia lentiscus*  
*Plantago coronopus*  
*Plantago serraria*  
*Prasium majus*  
*Psoralea bituminosa*  
*Reseda alba*  
*Rosmarinus officinalis*  
*Rubia peregrina*  
*Scorzonera glastifolia*  
*Serapias parviflora*  
*Serapias vomeracea*  
*Sideritis romana*  
*Stipa capensis*  
*Teucrium fruticans*  
*Trifolium campestre*  
*Trifolium stellatum*  
*Urginea maritima*  
*Vulpia membranacea*

### Lundi 6 mai : la côte Nord dans la région de Lesina.

Dans un champ avant San Giovanni Rotondo à un lieu-dit Campolato

Pour atteindre le Nord de la péninsule, nous partons plein ouest pour rejoindre l'autoroute Foggia-Bologne et contourner le plateau. A 13 km de là, un champ d'*Asphodeline lutea* nécessite un arrêt qui s'avère très intéressant. Une cinquantaine d'espèces y sont relevées. De très nombreuses *Serapias vomeracea* sont en fleurs. Nous observons pour la première fois dans ce voyage *Opopanax chironium*, robuste apiacée vivace aux grandes ombelles jaune-verdâtre, une des rares dotées de poils étoilés. Un joli rosier aux fleurs rose saumon reste non identifié, tout comme les nombreuses chenilles noires qu'il héberge. En revanche, Jean Wüest repère la grosse chenille *Cucullia scrophulariphaga*.

*Ajuga chamaepitys*  
*Alkanna tinctoria*  
*Anthyllis vulneraria*  
*Asphodeline lutea*  
*Asphodelus ramosus*  
*Bellardia trixago*  
*Briza maxima*  
*Bunias erucago*  
*Convolvulus elegantissimus*  
*Coronilla scorpioides*  
*Crepis rubra*  
*Crupina crupinastrum*

*Cytisus decumbens* var. *elata*  
*Dasyphyrum villosum*  
*Echium vulgare*  
*Euphorbia spinosa*  
*Ferula communis* subsp. *glauca*  
*Ficus carica*  
*Geranium sanguineum*  
*Helianthemum salicifolium*  
*Hermodactylus tuberosus*  
*Iris* sp.  
*Isatis tinctoria*  
*Knautia integrifolia*  
*Lagurus ovatus*  
*Linum bienne*  
*Malva sylvestris*  
*Medicago scutellata*  
*Melilotus sulcatus*  
*Muscari comosum*  
*Onobrychis aequidentata*  
*Ophrys lutea* (hybride)  
*Opopanax chironium*  
*Rhamnus saxatilis*  
*Rosa canina*  
*Scorzonera glastifolia*  
*Scrophularia canina*  
*Serapias vomeracea*  
*Sideritis syriaca*  
*Silene italica*  
*Silybum marianum*  
*Sinapis pubescens*  
*Thymus spinulosus*  
*Tordylium apulum*  
*Tragopogon porrifolius*  
*Trifolium stellatum*  
*Urospermum dalechampii*

Nous reprenons la route et traversons San Giovanni Rotondo, ville fondée au XI<sup>ème</sup> siècle, autrefois ville étape pour les pèlerins sur le chemin de Monte Sant'Angelo. Au XX<sup>ème</sup> siècle, la ville connaît un essor considérable grâce à la présence et à la renommée de Saint Pie de Pietrelcina (1887-1968), dit Padre Pio. Hôpitaux, églises et immenses immeubles pour pèlerins en témoignent. Un peu plus loin, San Marco in Lamis, autre ville de pèlerinage, possède d'immenses bâtiments religieux. Puis le paysage s'ouvre, et nous sommes dans la plaine bordant le Gargano à l'Ouest. Le paysage est riche en champs d'oliviers et vignes conduites en pergola.

### Marina di Lesina

Nous atteignons enfin les dunes de la Marina di Lesina. Au bout d'un étroit chemin à peine carrossable, nous laissons les voitures et prenons un chemin en direction de la mer. Le chemin est bordé d'arbres et d'arbrisseaux. Le premier observé est *Elaeagnus angustifolia*, proche parent de l'argousier. Nous trouvons aussi *Paliurus spina-*

Lundi 6 mai 2013



*Asphodelus ramosus*



*Serapias vomeracea*



*Anacyclus radiatus*



*Silene conica*



*Bellardia trixago*



*Paliurus spina-christi*



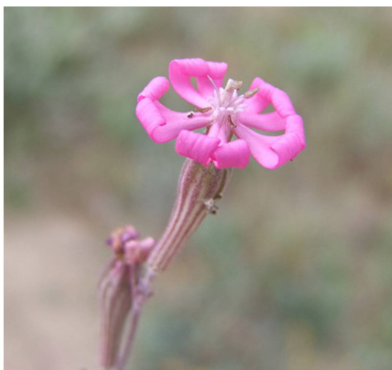
*Fumaria capreolata*



*Silybum marianum*



*Elaeagnus angustifolia*



*Silene colorata*



*Campanula garganica*



*Procris* sp.

Lundi 6 mai 2013 - dans un champ avant San Giovanni



Le groupe



*Asphodeline lutea*



*Crupina crupinastrum*



*Coronilla scorpioides*



*Ferula communis* subsp. *glauca*



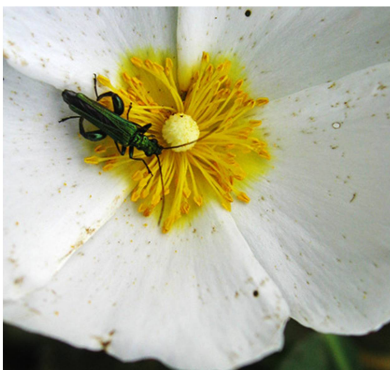
*Onobrychis aequidentata*



*Onobrychis crista-galli*



*Helianthemum ionium*



Coléoptère



*Arctia villica*



*Lobularia maritima*



Simonetta et Jürg, le soir.

*christi*, arbuste épineux qui peut atteindre 3 mètres, appelé couramment l'épine du Christ. Deux cistes sont présents : *Cistus creticus* aux fleurs roses et *C. salviifolius* à fleurs blanches. De nombreuses graminées, parmi lesquelles *Dasypyrum villosum*, très proche du blé, dont les épillets sont poilus. Simonetta Peccenini distingue *Fumaria officinalis*, aux pédicelles fructifères dressés et *Fumaria capreolata*, plus méditerranéenne, aux pédicelles courbés (les feuilles des deux *Fumaria* sont également différentes). On retrouve aussi l'asperge sauvage, *Asparagus acutifolius*. Sur le chemin, de gros Hélianthèmes avec une tache rouge à la base des pétales, *Helianthemum ionium*, et une autre cistacée plus petite, *Fumana thymifolia*. Quelques *Silene conica* montrent leur calice gonflé et strié. Dans la végétation, de nombreux « crachats de coucou », dus aux larves de pucerons Aphrophores. Dans une petite forêt très obscure que nous visitons très rapidement nous ne trouvons rien de nouveau à part *Cyclamen repandum*.

*Alkanna tinctoria*  
*Allium subhirsutum*  
*Anacyclus radiatus*  
*Arundo donax*  
*Asparagus* sp.  
*Asphodelus fistulosus*

*Bellardia trixago*  
*Borago officinalis*  
*Briza minor*  
*Bryonia dioica*  
*Bunias erucago*  
*Carduus pycnocephalus*  
*Carex extensa*  
*Catapodium rigidum*  
*Cistus creticus*  
*Cistus salviifolius*  
*Coronilla emerus* subsp. *emeroides*  
 (= *Hippocrepis emerus*)  
*Cyclamen repandum*  
*Dasypyrum villosum*  
*Diptotaxis eruroides*  
*Elaeagnus angustifolia*  
*Erica multiflora*  
*Erodium chium*  
*Erodium malacoides*  
*Euphorbia palustris*  
*Euphorbia terracina*  
*Filago pyramidata*  
*Fumana procumbens*  
*Fumana thymifolia*  
*Fumaria capreolata*  
*Fumaria officinalis*  
*Galactites tomentosa*  
*Galium debile*  
*Hedysarum glomeratum*  
*Helianthemum ionium*  
*Hippocrepis ciliata*  
*Hirschfeldia incana*  
*Juniperus oxycedrus* subsp. *macrocarpa*  
*Lagurus ovatus*  
*Lathyrus ochrus*  
*Linum strictum*  
*Lobularia maritima*  
*Lolium perenne*  
*Lonicera implexa*  
*Lotus creticus*  
*Lysimachia foemina*  
*Medicago minima*  
*Micromeria graeca*  
*Muscari comosum*



Monte Sant'Angelo



Monte Sant'Angelo

*Osyris alba*  
*Paliurus spina-christi*  
*Parentucellia viscosa*  
*Petrorhagia saxifraga* subsp. *gasparinii*  
*Phillyrea angustifolia*  
*Phragmites australis*  
*Pinus pinea*  
*Piptatherum miliaceum*  
*Pistacia lentiscus*  
*Plantago bellardii*  
*Plantago lagopus*  
*Quercus coccifera*  
*Quercus ilex*  
*Ranunculus muricatus*  
*Ranunculus sardous*  
*Raphanus raphanistrum*  
*Rhamnus alaternus*  
*Rosmarinus officinalis*  
*Rubia peregrina*  
*Ruscus aculeatus*  
*Scrophularia peregrina*  
*Silene alba*  
*Silene colorata*  
*Silene conica*  
*Silene gallica*  
*Silene vulgaris*  
*Silybum marianum*  
*Smilax aspera*  
*Sonchus oleraceus*  
*Stipa capensis*  
*Teucrium polium*  
*Trifolium angustifolium*  
*Triticum ovatum*  
*Urospermum dalechampii*  
*Urospermum picroides*  
*Vulpia membranacea*

Pique-nique sous un début de pluie dans un champ à proximité de la lagune ( 41°53 N, 15°21 E , alt. 6 m ). Derrière une clôture, un troupeau de buffles. Nous essayons de poursuivre jusqu'à la mer, mais le chemin est plus long que prévu et la pluie nous dissuade de continuer. Nous retournerons à Castel Sant'Angelo par le même

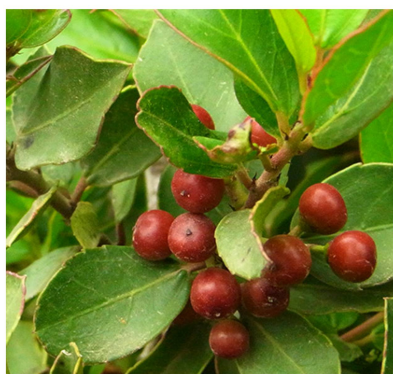
chemin. Retour suffisamment tôt pour pouvoir visiter les principaux monuments.

Le château, massif et austère, domine la ville. Il fut construit par un évêque au XI<sup>ème</sup> siècle, a servi de résidence ou de prison sous les dominations normande, souabe, angevine et aragonaise. Une grande cour centrale donne accès aux différents corps de logis. Une aile a été récemment restaurée et l'ensemble a l'air d'être en voie de remise en valeur. Dans les murs et les meurtrières, la végétation essaie de s'appropriier l'espace. Vue magnifique sur la ville, et surtout sur l'exceptionnel campanile octogonal du sanctuaire de Saint Michel Archange. Celui-ci est construit au-dessus de la grotte dans laquelle l'archange Michel est apparu à un évêque en 490. Un peu plus bas, l'église Santa Maria Maggiore, dans la cour de laquelle nous trouvons une touffe en fleurs de *Campanula garganica*, une endémique que Simonetta Peccenini nous avait déjà signalée.

### Mardi 7 mai : Abbazia di Santa Maria di Pulsano sul Gargano

La dernière matinée sur le Gargano nous réserve une belle découverte : le monastère Santa Maria di Pulsano est distant de huit kilomètres, en-dessous de Monte Sant' Angelo. Une route très étroite y conduit. Accroché à un flanc de montagne très abrupt, il domine la mer et la plaine de Manfredonia. Créé au VI<sup>ème</sup> siècle, il comprend de nombreux ermitages creusés dans la falaise. Détruit par un séisme en 1646, il a été reconstruit et plusieurs fois modifié plus ou moins harmonieusement. Il est actuellement ouvert au public et géré par une communauté de moines bénédictins.

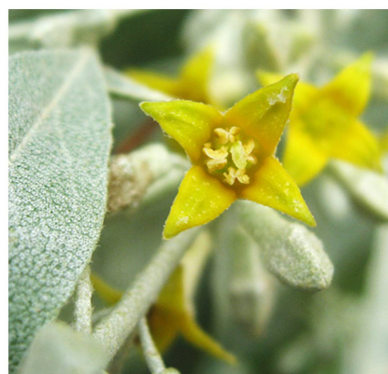
Aux abords du monastère, outre des fêrûles de grande taille, nous trouvons deux autres apiacées : *Tordylium apulum* et *T. maximum*. Deux belles brassicacées à fleurs jaunes : *Hirschfeldia incana*,



*Rhamnus alaternus*



*Silene gallica*



*Elaeagnus angustifolius*

déjà rencontrée la veille, et *Sinapis pubescens*. Quelques espèces se partagent les interstices des murs de la chapelle, parmi lesquelles de petits câpriers, *Capparis spinosa*.

Nous partons herboriser sous le monastère, sur un rebord de falaise assez dénudé. Il surplombe une vallée très encaissée interrompue par plusieurs digues et barrages, vraisemblablement prévus pour protéger de torrents saisonniers la ville de Manfredonia. Ça et là, quelques restes d'ermitages creusés dans la roche. Quelques chevaux pâturent autour de nous. Ce lieu sec et piétiné convient bien à une minuscule composée aux feuilles feutrées, *Evax pygmaea*. Nous descendons quelque peu un sentier dans les lapiaz et trouvons encore *Hippocrepis ciliata*, aux gousses repliées en cercle, *Stipa austroitalica*, nous reconnaissons une rue identifiée comme *Ruta chalepensis*, et le bugle petit pin, *Ajuga chamaepitys*. Un lin très délicat aux fleurs bleu-rose pâles, *Linum bienne*. De nombreux papillons s'égayent sur les fleurs. Nous reconnaissons machaons, flambés et piérides. Une richesse floristique étonnante dans cet espace restreint qui avait l'air bien dénudé. Nous avons relevé :

*Ajuga chamaepitys*  
*Allium subhirsutum*  
*Alyssoides sinuata*  
*Asphodeline lutea*  
*Bellardia trixago*  
*Briza maxima*  
*Bunias erucago*  
*Calendula arvensis*  
*Capparis spinosa*  
*Carduus pycnocephalus*  
*Centaurea solstitialis*  
*Centaurea subtilis*  
*Centaureum erythraea*  
*Convolvulus elegantissimus*  
*Crepis rubra*  
*Crupina crupinastrum*  
*Cuscuta* sp.  
*Cymbalaria muralis*



St. Maria di Pulsano sul Gargano

*Dasypyrum villosum*  
*Echium plantagineum*  
*Euphorbia characias*  
*Evax pygmaea*  
*Ferula communis*  
*Filago pyramidata*  
*Fumaria officinalis*  
*Galium corrudifolium*  
*Hippocrepis ciliata*  
*Hippocrepis glauca*  
*Hirschfeldia incana*  
*Hyoscyamus albus*  
*Inula verbascifolia*  
*Jurinea mollis*  
*Lagurus ovatus*  
*Leontodon crispus*  
*Linum bienne*  
*Lomelosia crenata* subsp. *dallaportae* (= *Scabiosa dallaportae*)  
*Lysimachia foemina*  
*Malva sylvestris*  
*Medicago truncatula*  
*Micromeria juliana*  
*Onobrychis aequidentata*  
*Onobrychis caput-galli*  
*Ononis reclinata*  
*Onosma angustifolia* (= *O. echioides* subsp. *angustifolia*)  
*Orchis coriophora* subsp. *fragrans*  
*Orobanche minor*  
*Parietaria judaica*  
*Reseda alba*  
*Rhamnus saxatilis*  
*Romulea ramiflora*  
*Ruta chalepensis*  
*Scorzonera glastifolia*  
*Sedum* sp.  
*Sedum nicaeensis*  
*Serapias vomeracea*  
*Sideritis romana*  
*Silene conica*  
*Silene vulgaris*  
*Sinapis pubescens*  
*Sisymbrium irio*



St. Maria di Pulsano sul Gargano

Mardi 7 mai 2013 - Abbazia di Santa Maria di Pulsano



*Hippocrepis ciliata*



*Tordylium apulum*



*Evax pygmaea*



*Tordylium apulum*



*Onobrychis caput-galli*



*Jurinea mollis*



*Stipa austroitalica*



*Onosma angustifolia*



*Ononis reclinata*



*Ophrys lutea*



*Orchis tridentata*



*Silene conica*



Troia

*Sonchus oleraceus*  
*Stipa austroitalica*  
*Teucrium polium*  
*Tordylium apulum*  
*Tordylium maximum*  
*Trifolium campestre*  
*Trifolium stellatum*  
*Triticum ovatum*  
*Valantia muralis*

Quittant les lapiaz et la compagnie des chevaux, nous parcourons les prairies à l'est du monastère, moins pentues et plus grasses. Preuve en est la présence de nombreux pieds de *Silybum marianum*, robuste chardon aux grosses feuilles très joliment veinées de blanc. Nous remontons un pâturage qui nous rappellerait notre Jura national, n'était la présence de nombreuses *Serapias vomeracea* et autres plantes méditerranéennes telles qu'*Asphodeline lutea*, *Euphorbia spinosa*, *Ophrys lutea* et *Salvia argentea*. Pique-nique sous des chênes verts et des chênes pubescents. En quittant le pâturage, nous trouvons une orchidée rose pâle très odorante, *Orchis tridentata*.

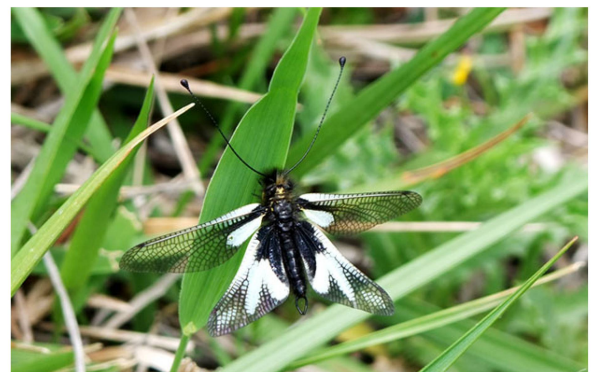
*Anagallis caerulea*  
*Anthemis arvensis*  
*Anthyllis vulneraria*  
*Biscutella didyma*  
*Carduus nutans*  
*Cistus salviifolius*  
*Echium vulgare*  
*Eryngium campestre*  
*Euphorbia characias*  
*Euphorbia exigua*  
*Euphorbia helioscopia*  
*Euphorbia spinosa*  
*Hedypnois cretica*  
*Helianthemum salicifolium*  
*Hippocrepis ciliata*  
*Inula verbascifolia*  
*Linum corymbulosum*  
*Lolium perenne*  
*Onobrychis caput-galli*  
*Ophrys fuciflora*  
*Ophrys lutea*  
*Ophrys scolopax*



Troia

*Orchis tridentata*  
*Pallenis spinosa*  
*Petrorhagia prolifera*  
*Phillyrea angustifolia*  
*Phillyrea latifolia*  
*Phlomis herba-venti*  
*Pistacia terebinthus*  
*Plantago serraria*  
*Quercus ilex*  
*Quercus pubescens*  
*Reseda lutea*  
*Salvia argentea*  
*Scandix pecten-veneris*  
*Scorpiurus muricatus*  
*Serapias vomeracea*  
*Sideritis syriaca*  
*Silene gallica*  
*Silybum marianum*  
*Thymus striatus*  
*Trifolium cherleri*  
*Trifolium stellatum*  
*Triticum ovatum*  
*Urospermum dalechampii*

Nous retrouvons nos voitures, puis nos bagages et après un dernier tour de ville nous partons plein ouest en direction des Appenins dauniens. Nous logerons dans la plaine, à Giardinetto, dans un hôtel de tourisme rural. Nos chambres sont aménagées dans une ancienne porcherie reliée au bâtiment principal par un long chemin colonisé



*Ascalaphus cocajus*

par des centaines d'escargots. Le confort des chambres, peu engageant, sera compensé par la chaleur de l'accueil et la qualité de la cuisine.

### Mercredi 8 mai

Castelluccio Valmaggiore – Monte Cornacchia (en partie Sentiero Frassati)

Le but de la journée était le Monte Cornacchia (altitude 1152 m.) et la flore des Appenins du Sud. Nous rejoignons Castelluccio Valmaggiore et prenons une route en très mauvais état en direction du Monte Cornacchia. Nous posons les voitures au début du « sentiero Frassati » qui mène à la montagne et herborisons tout le long du sentier. *Silybum marianum*, le grand chardon à feuilles bicolores que nous avons vu la veille près du monastère, est ici en abondance accompagné de nombreux *Tordylium apulum*. Un champ de blé orné du pointillé rouge vif des *Adonis annua*. Puis des pâturages parsemés d'abondants buissons d'aubépines en fleurs. Parmi les plantes méditerranéennes nouvelles pour ce voyage, nous relevons *Salvia verbenaca*, *Polygala nicaeensis* subsp. *mediterranea*, *Bifora testiculata*, une petite apiacée annuelle au goût de coriandre. Sur *Cytisus sessilifolius*, seuls les pédoncules des rameaux floraux sont sessiles. Nous découvrons *Viola aetnensis* subsp. *splendida*, abondante le long du chemin. Il y a là une grande station d'ophrys araignée, *Ophrys sphegodes*.

*Anthyllis vulneraria* est ici particulièrement rouge. Le genêt d'Espagne, *Spartium junceum*, est présent mais pas encore en fleurs. Jean Wüest fait remarquer des chenilles noires et brunes du genre *Malacosoma* sur les aubépines et des Lasiocampides sur un prunelier. Nous observons un moro-sphinx *Macroglossum stellatarum* butinant dans les Polygales.

Pas moins de 80 espèces ont été notées le long du chemin.

*Acer pseudoplatanus*  
*Achillea millefolium* s. str.  
*Acinos alpinus*  
*Adonis annua*  
*Alyssum campestre*  
*Anagallis arvensis*  
*Anchusella cretica* (= *Anchusa cretica*)  
*Anthyllis vulneraria*  
*Arabis pseudoturritis*  
*Astragalus monspessulanus*  
*Bellis perennis*  
*Bellis sylvestris*  
*Bifora testiculata*  
*Calendula arvensis*  
*Carduus pycnocephalus*

*Carex flacca*  
*Cedrus deodora*  
*Centaurea solstitialis*  
*Cerastium glomeratum*  
*Cerastium glutinosum*  
*Cerastium ligusticum*  
*Cirsium* cf. *tenoreanum*  
*Coronilla scorpioides*  
*Crataegus monogyna*  
*Crepis vesicaria*  
*Cruciata laevipes*  
*Cytisus sessilifolius*  
*Dasyphyrum villosum*  
*Echium italicum*  
*Eryngium campestre*  
*Euphorbia helioscopia*  
*Fraxinus angustifolia* subsp. *oxycarpa*  
*Fraxinus ornus*  
*Geranium lucidum*  
*Geranium molle*  
*Geranium purpureum*  
*Helianthemum nummularium* subsp. *obscurum*  
*Hippocrepis biflora*  
*Hirschfeldia incana*  
*Lathyrus setifolius*  
*Legousia hybrida*  
*Lonicera etrusca*  
*Lotus corniculatus*  
*Marrubium vulgare*  
*Muscari comosum*  
*Myosotis sylvatica* subsp. *elongata*  
*Ophrys lutea*  
*Ophrys sphegodes*  
*Ophrys* sp.  
*Orchis purpurea*  
*Orlaya kochii*  
*Ornithogalum gussonei*  
*Parentucellia latifolia*  
*Phlomis herba-venti*  
*Pisum sativum* subsp. *biflorum*  
*Poa bulbosa*  
*Polygala nicaeensis* subsp. *mediterranea*  
*Quercus* cf. *dalechampii*  
*Ranunculus arvensis*  
*Ranunculus bulbosus*  
*Ranunculus millefoliatus*  
*Reseda alba*  
*Reseda lutea* subsp. *lutea*  
*Rhagadiolus stellatus*  
*Rhamnus saxatilis*  
*Salvia verbenaca*  
*Saxifraga bulbifera*  
*Scandix pecten-veneris*  
*Scrophularia canina*  
*Sherardia arvensis*  
*Silybum marianum*  
*Sinapis alba*  
*Sonchus asper*  
*Spartium junceum*

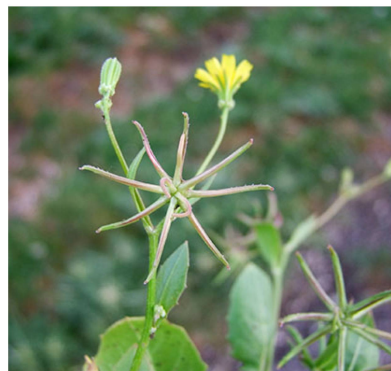
Mercredi 8 mai 2013



*Viola aetnensis* subsp. *splendida*



*Alyssum campestre*



*Rhagadiolus stellatus*



*Hedysarum coronarium*



*Anchusa italica*



*Bifora testiculata*



*Orchis purpurea*



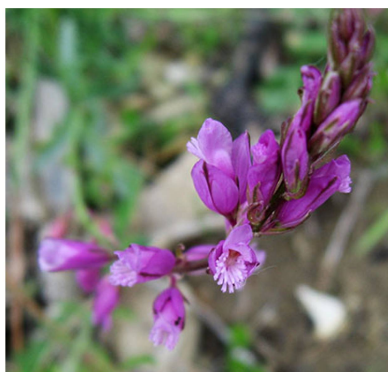
*Cerinthe major*



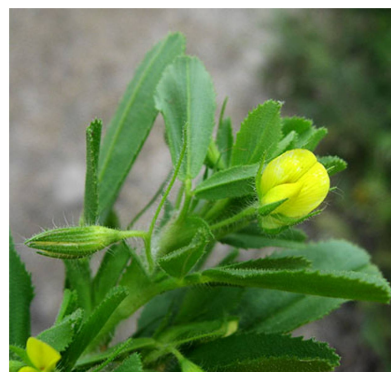
*Urtica pilulifera*



*Adonis annua*



*Polygala nicaeensis*



*Ononis breviflora*



Château de Bovino

*Thlaspi perfoliatum*  
*Tordylium apulum*  
*Trifolium stellatum*  
*Ulmus minor*  
*Vicia bithynica*  
*Vicia sativa*  
*Viola aetnensis* subsp. *splendida*  
*Xeranthemum* sp.

Nous sortons de la forêt à une altitude de 1050 m. et décidons de pique-niquer avant que la pluie ne vienne. Nous sommes rapidement et brièvement entourés d'un troupeau de plusieurs centaines de moutons et chèvres que le berger presse en direction du sommet. La pluie s'étant véritablement installée, nous rebroussons chemin et redescendons jusqu'aux voitures avec un regard beaucoup plus furtif pour la végétation. Nous reprenons les voitures en direction de Faeto.

La pluie ayant cessé, et les champs que nous côtoyons étant particulièrement colorés, nous nous arrêtons encore une fois. Le rouge du sainfoin, *Hedysarum coronarium*, et des coquelicots particulièrement foncés, le bleu des vipérines, *Echium italicum*, et le jaune des pastels, *Isatis tinctoria*, forment un mélange particulièrement éclatant. Un rapide pointage des espèces rencontrées rassemble les plantes suivantes :

Le bord de route derrière Faeto

*Anchusa italica*  
*Avena barbata*  
*Barbarea intermedia*  
*Cerintho major*  
*Chondrilla juncea*  
*Echium italicum*  
*Equisetum ramosissimum*  
*Foeniculum vulgare* subsp. *piperitum*  
*Hedysarum coronarium*  
*Hirschfeldia incana*  
*Lathyrus clymenum*  
*Lonicera etrusca*  
*Ononis breviflora*  
*Pisum sativum biflorum*  
*Potentilla pedata*

*Rapistrum rugosum*  
*Reseda luteola*  
*Scrophularia canina*  
*Vicia bithynica*  
*Vicia faba*

A la demande de plusieurs d'entre nous, il est décidé de prendre le temps de s'arrêter à Troia, ville médiévale d'un grand intérêt, pour visiter en particulier sa cathédrale. Commencée en 1093 et terminée au XIII<sup>e</sup> siècle, c'est une des plus belles églises romanes des Pouilles. Nous avons pu admirer sa rosace à onze rayons en pierres ciselées, unique au monde, et l'extraordinaire bestiaire qui orne ses tympanes. Visite trop brève, mais très appréciée quand même. De retour aux voitures, nous retrouvons Jürg Röthlisberger, très heureux de nous montrer *Urtica pilulifera*, petite ortie annuelle et méditerranéenne dont les fruits forment de petits bouquets sphériques.

#### Jeudi 9 mai

Le but de la journée est une exploration de la flore dans les contreforts sud des Appenins dauniens. Départ en direction de Bovino. Nous longeons en route une forêt noircie par un incendie. Certains pins repartent par le sommet. Au-dessous de Bovino, nous dépassons un grand sanctuaire moderne et nous arrêtons dans un virage où un emplacement parking et pique-nique est aménagé.

#### Chemin forestier

Empruntant un petit chemin qui monte dans un sous-bois de chênes pubescents, nous nous retrouvons bientôt au milieu des broussailles, où se mêlent ronces, smilax et fragons. Notre passage déterre de gros bulbes de cyclamen. De nombreuses fabacées arbustives s'épanouissent dans le sous-bois comme *Cytisus sessilifolius*, *Coronilla emerus*, ou encore le baguenaudier aux grosses gousses gonflées *Colutea arborescens*. Les ombilics, *Umbilicus* cf. *rupestris* atteignent ici la taille respectable de 40 cm. Dans cette flore de sous-bois nous trouvons quand-même plusieurs exemplaires d'*Aristolochia pallida* et d'*Asparagus acutifolius*, plantes croissant généralement en pleine lumière. Simonetta Peccenini nous fait remarquer les crochets qui hérissent le dessous des feuilles de la garance sauvage, *Rubia peregrina*.

*Acer campestre*  
*Aegilops geniculata*  
*Ajuga chamaepitys*  
*Allium nigrum*  
*Allium roseum*  
*Anemone apennina*  
*Arabis turrita*  
*Aristolochia pallida*  
*Arum italicum*

Jeudi 9 mai 2013



*Medicago orbicularis*



*Geranium versicolor*



*Allium nigrum*



*Cardamine graeca*



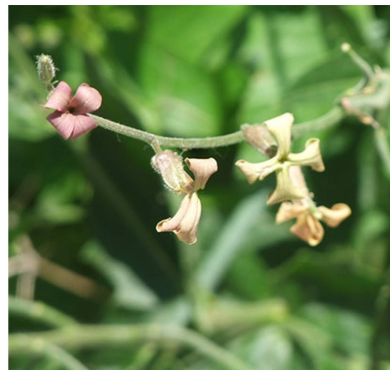
*Gladiolus italicus*



*Allium roseum*



*Aristolochia lutea*



*Hesperis laciniata*



*Torilis nodosa*



*Allium pendulinum*



*Dictamnus albus*

*Asparagus acutifolius*  
*Briza maxima*  
*Cardamine graeca*  
*Carduus pycnocephalus*  
*Clematis flammula*  
*Colutea arborescens*  
*Convolvulus elegantissimus*  
*Coronilla emerus*  
*Coronilla scorpioides*  
*Cyclamen repandum*  
*Cytisus sessilifolius*  
*Doronicum columnae*  
*Echium vulgare*  
*Fumaria capreolata*  
*Geranium purpureum*  
*Gladiolus italicus*  
*Hedera helix*  
*Lamium hybridum*  
*Lathyrus annuus*  
*Lathyrus aphaca*  
*Lathyrus venetus*  
*Linaria purpurea*  
*Lithospermum arvense*  
*Lithospermum purpureocaeruleum* (= *Buglossoides purpureocaerulea*)  
*Lonicera etrusca*  
*Lotus ornithopodioides*  
*Matthiola fruticulosa*  
*Medicago polymorpha*  
*Melica arrecta*  
*Muscari comosum*  
*Opopanax chironium*  
*Orobanche* sp.  
*Osyris alba*  
*Quercus pubescens*  
*Rubia peregrina*  
*Ruscus aculeatus*  
*Silene alba*  
*Silene italica*  
*Smilax aspera*  
*Sonchus asper*  
*Tamus communis*  
*Theligonium cynocrambe*  
*Tordylium apulum*  
*Umbilicus rupestris*  
*Urospermum dalechampii*  
*Valerianella carinata*  
*Vicia bithynica*  
*Vinca major*

Un peu rebutée par les égratignures et la difficulté de se frayer un passage, une partie du groupe reflue vers ce qui semble être une jachère en contrebas.

#### Milieu ouvert

Dans ce pré vivement coloré par l'abondance des coquelicots, côtoyant le rose des glaïeuls, *Gladiolus italicus*, nous retrouvons un grand nombre de pieds

de blé velu, *Dasypyrum villosum*. Quelques plantes d'*Allium nigrum* dominant avec leurs grandes ombelles très pâles renfermant des ovaires presque noirs. Plus rose et nettement plus petit, *Allium roseum* est également présent. Les grosses fleurs de *Pisum sativum* subsp. *biflorus* ajoutent une touche de pourpre vif à cet ensemble coloré. *Torilis nodosa*, une petite apiacée aux ombelles presque sessiles, se cache dans la végétation. Une nuée de névroptères volètent sur ce pré, dont *Ascalaphus*. Le relevé floristique dénote une grande richesse :

*Ajuga chamaepitys*  
*Anchusa italica*  
*Allium nigrum*  
*Allium roseum*  
*Anchusa azurea*  
*Blackstonia perfoliata*  
*Borago officinalis*  
*Bromus sterilis*  
*Calendula arvensis*  
*Cerintho major*  
*Chaerophyllum temulum*  
*Convolvulus elegantissimus*  
*Coronilla scorpioides*  
*Crepis rubra*  
*Dasypyrum villosum*  
*Dorycnium herbaceum*  
*Euphorbia helioscopia*  
*Euphorbia peplus*  
*Fumaria capreolata*  
*Gladiolus italicus*  
*Hypericum perforatum*  
*Isatis tinctoria*  
*Lamium bifidum*  
*Legousia hybrida*  
*Legousia speculum-veneris*  
*Lotus ornithopodioides*  
*Medicago arabica*  
*Medicago orbicularis*  
*Medicago polymorpha*  
*Melilotus sulcatus*  
*Muscari comosum*  
*Opopanax chironium*  
*Ornithogalum* sp.  
*Osyris alba*  
*Papaver rhoeas*  
*Pisum sativum* subsp. *biflorus*  
*Rosa dumalis* var. *caballigensis*  
*Scandix pecten-veneris*  
*Scorpiurus muricatus*  
*Silene alba*  
*Silybum marianum*  
*Sonchus oleraceus*  
*Tordylium apulum*  
*Torilis nodosa*  
*Tragopogon porrifolius*  
*Trifolium stellatum*  
*Veronica persica*

Retour au parking où Simonetta Peccenini étale sur les tables pour ceux qui n'auraient pas tout vu quelques plantes intéressantes récoltées dans le sentier forestier. Jean Wüest nous montre sur les chênes pubescents de la place différentes gales, certaines lisses d'autres chevelues. Un cycliste qui s'arrête pour s'abreuver à la fontaine s'avère être Giuseppe Santoro, naturaliste, spécialiste des orchidées de la région et très impliqué dans le développement touristique de Bovino. Il sera un guide précieux et improvisé pour le reste de la journée. Il nous indique un sentier intéressant qui descend de Bovino au sanctuaire que nous avons dépassé. Nous nous y rendons dès le pique-nique achevé.

#### Sentiero per Valleverde (489 m au départ)

Le sentier descendant en plein soleil, qui tape dur, nous essayons d'aller d'un point d'ombre à l'autre, admirant quand même au passage *Linaria purpurea*, les grosses gousses de *Colutea arborescens*, les fleurs jaunes éclatantes du genêt d'Espagne, *Spartium junceum*. Le chemin, maladroitement bétonné à ses débuts, laisse la place à un foisonnement d'*Aegilops*. Nous trouvons, comme promis par Giuseppe Santoro, plusieurs orchidées, d'abord *Orchis purpurea* et *Anacamptis pyramidalis*. Marie-Claude Wüest découvre un pied de *Dictamnus albus*, la fraxinelle, pour le grand bonheur de tous. Au bas du sentier, une grande prairie nous sourit avec un foisonnement de stipes, *Stipa austroitalica*. De nombreux insectes volètent dans la chaleur. Avec l'aide de Jean Wüest nous reconnaissons les Ascalaphes déjà rencontrés dans la prairie du matin, mais aussi des papillons, piérides et machaons, *Papilio machaon*. Il nous



Giuseppe Santoro

montre un bombyle, diptère ressemblant à un bourdon, qui enfonce sa trompe dans les fleurs comme un papillon. Dans cette jolie prairie nous trouvons aussi une petite orobanche mauve, *Orobanche ramosa* subsp. *nana*, une fabacée, *Scorpiurus muricatus*, dont les fleurs rappellent le lotier et les feuilles le plantain, et une deuxième espèce d'ombilic, *Umbilicus horizontalis*.

*Althaea hirsuta*  
*Anacamptis pyramidalis*  
*Anthemis tinctoria*  
*Blackstonia perfoliata*  
*Briza maxima*  
*Bunias erucago*  
*Calamintha nepeta*  
*Carduus corymbosus*  
*Cercis siliquastrum*  
*Ceterach officinarum*  
*Colutea arborescens*  
*Convolvulus cantabrica*  
*Convolvulus elegantissimus*  
*Crepis rubra*  
*Crupina crupinastrum*  
*Cuscuta planiflora*  
*Dianthus ferrugineus*  
*Dictamnus albus*  
*Echium vulgare*  
*Erysimum crassistylum* subsp. *crassistylum*  
*Fraxinus ornus*  
*Galium aparine*  
*Hippocrepis comosa*  
*Linaria purpurea*  
*Lithospermum purpurocaeruleum* (= *Buglossoides purpurocaerulea*)  
*Lonicera etrusca*  
*Matthiola fruticulosa* (= *Hesperis laciniata*)  
*Nigella damascena*  
*Onobrychis aequidentata*  
*Ononis breviflora*  
*Ophrys fuciflora*  
*Orchis purpurea*  
*Ornithogalum* sp.  
*Orobanche ramosa* subsp. *nana*  
*Osyris alba*  
*Pallenis spinosa*  
*Piptatherum miliaceum*  
*Pisum sativum* subsp. *biflorum*  
*Plantago serraria*  
*Polygala nicaeensis* subsp. *mediterranea*  
*Prunus mahaleb*  
*Pseudorhiza pumila*  
*Psoralea bituminosa*  
*Ranunculus millefoliatus*  
*Reseda alba*  
*Rhagadiolus stellatus*  
*Sambucus ebulus*  
*Scandix pecten-veneris*  
*Scorpiurus muricatus*  
*Sherardia arvensis*

*Silene vulgaris*  
*Sinapis alba*  
*Spartium junceum*  
*Stipa austroitalica*  
*Tamus communis*  
*Thesium linophyllum*  
*Tordylium apulum*  
*Trifolium campestre*  
*Trifolium tomentosum*  
*Umbilicus horizontalis*  
*Valerianella dentata*

Nous rêvons tous d'une glace. Giuseppe Santoro nous rejoint fort à propos et nous propose de monter à Bovino. La ville de 3'500 habitants, altitude 647 m, fut fondée au IV<sup>ème</sup> siècle, détruite et reconstruite par des envahisseurs de tous horizons, et renferme de nombreuses richesses historiques. Giuseppe Santoro nous guide vers une *gelateria* de sa connaissance, puis suggère de monter jusqu'au château.

Austère, imposant et bien conservé, c'est un château normand construit au XI<sup>ème</sup> siècle, à l'époque où les Normands dominaient la région et la Sicile. Nous traversons la cour, puis un beau jardin orné de statues.

Dans la cour nous attendent les mêmes ornithogales non déterminés, mais aussi *Ophrys incubacea*, *Ophrys sphegodes*, *Ophrys lutea*, *Sedum rubens* (ou *S. caespitosum*), *Plantago lagopus* et *Melilotus sulcatus*.

#### Bosco Macchione

Giuseppe Santoro nous mène ensuite dans une réserve aux alentours de la ville, une forêt de chênes nommée Bosco Macchione. Belle forêt clôturée, c'est un parc de loisirs. Nous y découvrons des plantes nouvelles pour nous dans ce voyage, telles que *Asperula taurina*, *Allium pendulinum* et Jürg Röthlisberger détermine *Geranium versicolor*. (Simonetta Peccenini signale que cette dernière plante est notée pour les Pouilles dans : MARRESE, *Primo contributo alla conoscenza della flora vascolare dei Monti della Daunia* (FG), Atti 100<sup>o</sup> Congresso della Società Botanica Italiana (Roma), *INFORMATORE BOTANICO ITALIANO*, 37 (1, parte A) 2005: 350-351.)

*Acer obtusatum*  
*Allium pendulinum*  
*Anthriscus nemorosa*  
*Aristolochia lutea*  
*Arum italicum*  
*Asperula taurina*  
*Cephalanthera damasonium*  
*Cyclamen repandum*  
*Doronicum columnnae*  
*Galium aparine*

*Geranium versicolor*  
*Helleborus foetidus*  
*Ilex aquifolium*  
*Lathyrus niger*  
*Lathyrus venetus*  
*Ligustrum vulgare*  
*Lonicera etrusca*  
*Melica uniflora*  
*Opopanax chironium*  
*Orchis purpurea*  
*Physospermum verticillatum*  
*Pulmonaria apennina*  
*Quercus cerris*  
*Quercus pubescens*  
*Ranunculus lanuginosus*  
*Ruscus aculeatus*  
*Silene alba*  
*Smyrniium perfoliatum*  
*Sorbus torminalis*  
*Stachys sylvatica*  
*Tamus communis*  
*Veronica chamaedrys*  
*Veronica serpyllifolia*  
*Vicia grandiflora*

Après une séance de photos de groupe, nous remercions chaleureusement notre guide cycliste et prenons congé de lui. Retour à Giardinetto après cette journée bien remplie.

A Giardinetto, nous profitons du dernier souper ensemble pour remercier de tout cœur Simonetta Peccenini d'avoir accepté de mettre sur pied ce voyage et de nous avoir guidés tout au long de la semaine. Nous remercions également Anne Duclos pour tout le travail d'organisation.

#### Vendredi 10 mai 2013 : Monte Vergine (1270 m)

Dernière journée en Italie. Nous quittons Giardinetto et partons en direction de Naples. Simonetta Peccenini a prévu de passer l'essentiel de la journée au-dessus d'Avellino, dans les Apennins centraux. Le sanctuaire de Monte Vergine où nous nous rendons se dresse 900 mètres environ au-dessus de la plaine d'Avellino et les nombreux lacets pour y parvenir rappellent à nos chauffeurs la montée à Monte Sant'Angelo. La route traverse des forêts et aboutit à l'esplanade d'un immense monastère, le sanctuaire de Monte Vergine. L'ermitage construit en 1126 s'étant écroulé, il a été reconstruit en 1645. L'église baroque existe encore mais elle disparaît englobée dans une gigantesque basilique construite au milieu du XX<sup>ème</sup> siècle, à vrai dire assez laide. La vue sur la plaine d'Avellino est spectaculaire. Mais nous sommes là pour la flore et prenons un sentier derrière le sanctuaire. D'abord traversant une châtaigneraie,

Vendredi 10 mai 2013



*Asphodelus albus*



*Erysimum crassistylum* subsp.  
*garganicum*



*Anemone apennina*



Galle de Châtaignier



*Lathraea clandestina*

il monte par la suite dans une forêt de hêtres. Le sol est recouvert d'un épais tapis de feuilles mortes d'où émergent peu de plantes. Deux fleurs attirent particulièrement notre attention : *Anemone apennina*, une ravissante anémone bleue aux nombreux pétales rencontrée déjà dans la Foresta Umbra, et *Lathraea clandestina*, une énorme orobanche acaule et violette. Simonetta Peccenini nous fait remarquer l'allure de pin des boutons floraux.

Le chemin sort de la forêt et nous nous arrêtons dans une clairière très pentue et très rocheuse. De grandes asphodèles blanches dominant la végétation de leurs grandes hampes florales. Les fêrues sont encore en boutons donc indéterminables, de même que les armeria et plusieurs autres plantes. Il y a quelques beaux exemplaires de *Dactylorhiza sambucina*, l'orchis sureau, d'*Aristolochia pallida* et de lumineuses *Viola pseudogracilis* jaunes. Nous pique-niquons comme nous pouvons en cet endroit peu confortable. Jean Wüest décroche sous des feuilles de hêtres des galles de *Mikiola fagi* et nous raconte les tribulations de ce diptère cécidomyide. La ponte d'un œuf sous la feuille du hêtre déclenche la formation de la galle. La larve se développe à l'intérieur. La galle tombe à l'automne avec la chute de la feuille et la

larve poursuit son développement à l'intérieur. Au printemps, la galle s'ouvre, l'adulte éclot et le cycle recommence. Jean Wüest nous montre aussi un grand coléoptère, le Meloe, parasite des abeilles solitaires. La larve se fait introduire dans la ruche et dévore miel et couvain.

*Acer lobelii*  
*Acer obtusatum*  
*Acer pseudoplatanus*  
*Ajuga reptans*  
*Anemone apennina*  
*Anthemis montana*  
*Arabis collina*  
*Aristolochia pallida*  
*Armeria canescens*  
*Asphodelus macrocarpus* subsp. *macrocarpus*  
*Astragalus depressus*  
*Cerastium tomentosum*  
*Ceterach officinarum*  
*Dactylorhiza sambucina*  
*Elaeoselinum asclepium* ou *Cachrys ferulacea*  
 (feuilles)  
*Eryngium campestre*  
*Euphorbia amygdaloides*  
*Fagus sylvatica*  
*Fraxinus ornus*  
*Laserpitium* cf. *latifolium*  
*Lathraea clandestina*



Le groupe à Bosco Macchione

*Lithospermum arvense* (= *Buglossoides arvensis*)  
*Luzula sylvatica*  
*Minuartia verna* subsp. *attica*  
*Polygala nicaeensis*  
*Satureja montana*  
*Saxifraga callosa* subsp. *callosa*  
*Saxifraga granulata*  
*Saxifraga tridactylites*  
*Scilla bifolia*  
*Scrophularia scopolii*  
*Sherardia arvensis*  
*Sorbus aria*  
*Symphytum bulbosum*  
*Valeriana tuberosa*  
*Vincetoxicum hirundinaria*  
*Viola pseudogracilis*

Dernière étape de notre voyage botanique, nous arrêtons les voitures au tiers de la descente environ, et empruntons une partie du sentier qui servait autrefois aux pèlerins pour monter au sanctuaire. Le chemin est parsemé de nombreux très jeunes érables. Nous remarquons que les châtaigniers portent de grosses galles sur leurs feuilles. Plusieurs espèces de géraniums se sont donné rendez-vous dans ce sentier. Nous admirons une très belle céphalanthère blanche. Simonetta Peccenini trouve une brassicacée proche des giroflées, *Erysimum* sp., plante sur laquelle elle travaille et qu'elle espérait bien trouver ici. Les nombreux buissons d'*Astragalus glycyphyllos* ne sont pas encore en fleurs. Nous retrouvons l'aune à feuilles en cœur, *Alnus cordata*, aperçu une première fois dans la Foresta Umbra et remarquons la taille exceptionnelle de ses chatons femelles. Le relevé ci-dessous témoigne de la richesse de ce sentier.

Le long de la route à la descente (1000 m)

*Acer opalus* subsp. *obtusatum*  
*Aethionema saxatile*

*Ajuga reptans*  
*Alnus cordata*  
*Anchusa italica*  
*Anthyllis vulneraria* cf. subsp. *weldeniana*  
*Arenaria serpyllifolia*  
*Astragalus glycyphyllos*  
*Bryonia dioica*  
*Carpinus betulus*  
*Castanea sativa*  
*Centaurea deusta*  
*Cephalanthera damasonium*  
*Cerastium tomentosum*  
*Clematis vitalba*  
*Coronilla emerus*  
*Cruciata laevipes*  
*Cytisus hirsutus*  
*Cytisus scoparius*  
*Erysimum crassistylum* subsp. *garganicum*<sup>1</sup>  
*Eupatorium cannabinum*  
*Euphorbia amygdaloides*  
*Fraxinus ornus*  
*Geranium columbinum*  
*Geranium lucidum*  
*Geranium molle*  
*Geranium purpureum*  
*Geranium robertianum*  
*Geranium rotundifolium*  
*Geranium sanguineum*  
*Hippocrepis emerus* (= *Coronilla emerus*)  
*Hornungia petraea*  
*Lamium bifidum*  
*Leontodon crispus*  
*Luzula sylvatica*  
*Melica uniflora*  
*Polygonatum multiflorum*  
*Pseudorlaya pumila*  
*Quercus cerris*

<sup>1</sup> Dans une publication (The genus *Erysimum* (Brassicaceae) in Italy, part II : Description of new species and subspecies. *Ann. Naturhist. Mus. Wien*, B 116 107–117 Wien, Jänner 2014, S. Peccenini & A. Polatschek ont décrit cette nouvelle sous-espèce : *Erysimum crassistylum* subsp. *garganicum*.

*Ranunculus paludosus*  
*Sanicula europaea*  
*Saxifraga rotundifolia*  
*Saxifraga tridactylites*  
*Scrophularia canina*  
*Silene italica*  
*Thymus longicaulis*

Les explorations botaniques sont terminées. Nous reprenons la route de Naples. Juste au départ de l'autoroute à Avellino, un pneu crevé nous oblige à l'arrêt. Grâce à l'aide efficace et sympathique d'un employé de la sécurité de l'autoroute, l'incident est rapidement réparé et nous atteignons Naples sans autre difficulté. Nous trouvons l'hôtel, proche de la gare, dans un quartier sérieusement décrépit.

Comme plusieurs d'entre nous restent sur place, nous prenons congé d'eux en remerciant encore Simonetta Peccenini et Anne Duclos à qui nous devons une semaine si enrichissante.

Texte :  
Jean WÜEST  
et Jacqueline FOSSATI

Photographies :  
Michel DUCLOS  
et Jean WÜEST

La liste des plantes relevées chaque jour a été établie par une demi-douzaine de participants qui ont chaque soir confronté leurs notes personnelles. La détermination de certaines plantes qui s'est avérée difficile sur le terrain a été reprise par Jürg Röthlisberger, qui a également contrôlé la liste établie.

Elle a été postérieurement revue par Simonetta Peccenini.

