

Zeitschrift: Saussurea : journal de la Société botanique de Genève
Herausgeber: Société botanique de Genève
Band: 42 (2012)

Artikel: Note floristique genevoise. 99 : présentation de notes floristiques du bassin genevois
Autor: Schneider, Christian / Bordon, Jacques / Jordan, Denis
DOI: <https://doi.org/10.5169/seals-1098940>

Nutzungsbedingungen

Die ETH-Bibliothek ist die Anbieterin der digitalisierten Zeitschriften auf E-Periodica. Sie besitzt keine Urheberrechte an den Zeitschriften und ist nicht verantwortlich für deren Inhalte. Die Rechte liegen in der Regel bei den Herausgebern beziehungsweise den externen Rechteinhabern. Das Veröffentlichen von Bildern in Print- und Online-Publikationen sowie auf Social Media-Kanälen oder Webseiten ist nur mit vorheriger Genehmigung der Rechteinhaber erlaubt. [Mehr erfahren](#)

Conditions d'utilisation

L'ETH Library est le fournisseur des revues numérisées. Elle ne détient aucun droit d'auteur sur les revues et n'est pas responsable de leur contenu. En règle générale, les droits sont détenus par les éditeurs ou les détenteurs de droits externes. La reproduction d'images dans des publications imprimées ou en ligne ainsi que sur des canaux de médias sociaux ou des sites web n'est autorisée qu'avec l'accord préalable des détenteurs des droits. [En savoir plus](#)

Terms of use

The ETH Library is the provider of the digitised journals. It does not own any copyrights to the journals and is not responsible for their content. The rights usually lie with the publishers or the external rights holders. Publishing images in print and online publications, as well as on social media channels or websites, is only permitted with the prior consent of the rights holders. [Find out more](#)

Download PDF: 17.04.2026

ETH-Bibliothek Zürich, E-Periodica, <https://www.e-periodica.ch>

Note floristique genevoise 99

Présentation de notes floristiques du bassin genevois

Christian Schneider ¹, Jacques Bordon ², Denis Jordan ³, Catherine Lambelet ⁴ & Patrice Prunier ⁵

¹ 74 rue de l'Eglise, F-01630 St-Jean-de-Gonville ; christian-schneider@orange.fr

² 250 chemin des Crêts, Fruitière, F-74270 Clarafond ; jacques.bordon@orange.fr

³ 90 Route de Vaudalon, F-74890 Lully ; denisjordan@Live.fr

⁴ Conservatoire et Jardin botaniques de la Ville de Genève, case postale 60, CH-1292 Chambésy ; catherine.lambelet@ville-ge.ch

⁵ Haute Ecole du Paysage, d'Ingénierie et d'Architecture, 150 route de Presinge, CH-1254 Jussy ; patrice.prunier@hesge.ch

Résumé

Schneider C., J. Bordon, D. Jordan, C. Lambelet & P. Prunier (2012). Note de floristique genevoise 99. Présentation de notes floristiques du bassin genevois. *Saussurea*, 42, p. 145-175.

Les auteurs présentent les observations de 231 taxons, réalisées principalement entre 2008 et 2012 dans le bassin genevois, qui est divisé en trois secteurs.

Le secteur 1, le canton de Genève, compte seize taxons nouveaux. Dix d'entre eux, découverts récemment, complètent la flore actuelle. Les six autres, présents dans le canton au 19^{ème} siècle et non mentionnés dans l'*Atlas de la flore du canton de Genève*, sont issus des recherches dans l'herbier de Genève ou dans la littérature. Quinze taxons, non revus depuis plus de 50 ans, ont été retrouvés. Vingt-trois taxons rares ou peu fréquents ont été observés dans de nouvelles localités. Des données erronées figurant dans l'*Atlas de la flore du canton de Genève* ont été corrigées.

Le secteur 2 comprend la partie du département de l'Ain (France), soit le Pays de Gex, la Haute-Chaine du Jura, la vallée de la Valserine et une partie du bassin bellegardien. Vingt-cinq taxons sont nouveaux pour ce secteur dont cinq n'étaient pas encore connus dans le département. Six taxons, signalés pour la dernière fois avant 1950, ont été retrouvés et vingt-cinq autres, rares ou peu fréquents, ont été observés dans de nouvelles localités.

Le secteur 3 est situé dans le département de la Haute-Savoie (France), il regroupe le bas Chablais, les Voirons, l'agglomération d'Annemasse, le Genevois et le Vuache. Trois taxons sont nouveaux pour la flore de la Haute-Savoie. Soixante taxons rares ou menacés dans le département, dont onze extrêmement menacés, ont été trouvés dans de nouvelles localités. Sont mentionnés aussi les taxons acidophiles, observés dans la partie supérieure du Salève, ainsi que les taxons rudéraux et agrestes.

L'ensemble des observations souligne l'importance d'une connaissance globale de la flore du bassin genevois. Quatre cas sont mentionnés :

- les taxons principalement répandus dans le canton de Genève avec quelques localités situées au-delà de la frontière ;
- les taxons de la végétation des rives du Rhône, présents dans l'Ain et en Haute-Savoie, très rares ou disparus dans le canton de Genève ;
- les taxons migrant le long des voies ferrées du réseau ferroviaire ;
- les taxons apparaissant ces dernières années simultanément dans plusieurs localités du bassin genevois.

Mots-clés

Notes floristiques
Bassin genevois
Canton de Genève

Département de l'Ain
Département de la Haute-Savoie

Abstract ¹

C. Schneider, J. Bordon, D. Jordan, C. Lambelet & P. Prunier (2012). 99th Geneva floral notes. Presentation of floral notes of the Geneva basin. *Saussurea*, 42, p. 145-175.

The authors set out the results of a survey, undertaken principally between 2008 and 2012, of 231 taxa found in the Geneva basin, which is divided for the purposes of this study into three sectors.

Sector 1 represents the Canton of Geneva in which sixteen new taxa have been found. Ten discovered recently add to the current flora. A further six found in the Canton in the 19th century and not listed in the *Atlas de la Flore du Canton de Genève*, were discovered in the Geneva herbarium or in the literature. Twenty-three rare or infrequent taxa were found in new localities. Incorrect data given in the Atlas have been rectified.

Sector 2 deals with a section of the Ain Department (France), including the Pays de Gex, the Haute Chaîne du Jura, the Valserine valley and part of the Bellegarde basin. Twenty-five taxa are new to this area, of which five are new to the Department. Six taxa, last noted before 1950, were rediscovered and twenty-five others, rare or infrequent, were found in new localities.

Sector 3 covers part of the Haute-Savoie Department (France), including the Bas Chablais, the Voirons, the conurbation of Annemasse, the Genevois and the Vuache. Three taxa are new for the Haute-Savoie flora. Sixty rare or endangered taxa in the Department, eleven of which are critically endangered, were found in new localities. Mention is also made of acidophile plants found on the upper Salève, as well as of ruderal and arable taxa.

These findings underline the importance of taking a global view of the flora of the Geneva basin. Four categories are given :

- Taxa found mostly in the Canton of Geneva, but with some localities across state borders.
- Taxa found along the banks of the Rhone in the Ain and Haute-Savoie Departments, that are very rare or have disappeared from the Canton of Geneva.
- Taxa migrating via railway lines.
- Taxa which have recently appeared simultaneously in several localities in the Geneva basin.

Keywords

Floral notes
Geneva basin
Canton of Geneva

Ain Department
Haute-Savoie Department

¹ Traduction Julie Warrillow

Introduction

Cette note de floristique genevoise fait suite à la note n° 98 publiée en 2008 dans le numéro 38 de Saussurea (Prunier & al., 2008). Elle s'inscrit dans la ligne des notes de floristique initiées par Theurillat & al. (1993-1999) et fait suite à la publication de l'*Atlas de la flore du canton de Genève* (ou Atlas, Theurillat & al., 2011).

Contrairement à la dernière Note, celle-ci est étendue au bassin genevois dans son entier, suivant en ceci Reuter (1832), qui écrivait déjà dans la première édition de son « Catalogue » : « Enfin notre canton est renfermé dans des limites trop resserrées pour que j'aie voulu y borner mes excursions; aussi cet aperçu de notre végétation s'étend-il plusieurs lieues à la ronde en divers sens. Il comprend tout le rayon de la Savoie ..., le mont Salève jusqu'au mont de Sion, le fort de l'Ecluse, les diverses sommités du Jura et ses pentes du côté du Léman jusqu'à la Dôle, et en descendant jusqu'au bord du lac près de Nyon. » Pendant quatre-vingts ans, jusqu'au début de la première guerre mondiale, les botanistes ont parcouru cette région, comme en témoignent la deuxième édition du « Catalogue » et de nombreuses récoltes dans l'herbier de Genève. Après la deuxième guerre mondiale, les frontières ont délimité les recherches floristiques. Le « Catalogue dynamique » de Weber (1966) et la cartographie floristique entreprise entre 1990 et 2000 (Theurillat & al., 2011) se bornaient strictement au canton de Genève.

En Haute-Savoie, Charpin & Jordan (1990, 1992) ont publié un « Catalogue floristique » du département, suivi de suppléments en 1997 (Charpin & al., 1997) et en 2006 (Jordan & Farille, 2006). En 2007, Prunier (2007) a complété l'inventaire du département avec une douzaine d'observations de taxons rares. Dans le Pays de Gex, dans l'Ain, l'Association pour la connaissance de la flore du Jura (ACFJ) publie depuis 1997 un résumé de ses recherches floristiques dans son bulletin annuel.

Aujourd'hui, des raisons socio-économiques obligent à repenser la gestion du territoire et le projet de l'agglomération franco-valdo-genevoise, baptisée Grand Genève, est né. Son étendue coïncide avec celle esquissée au 19^{ème} siècle par Reuter.

Cette note tente donc de rassembler au niveau du bassin genevois certains résultats des recherches

floristiques effectuées pendant les dernières années. Pour le canton de Genève il s'agit d'observations faites postérieurement à la note de floristique n° 98 (Prunier & al., 2008) et à la parution de l'Atlas qui reflète l'état des connaissances en 2008.

Méthode

L'absence de référentiels taxonomiques et géographiques applicables des deux côtés de la frontière nous oblige à présenter les observations séparément pour le canton de Genève (secteur 1) et pour les secteurs du bassin genevois de l'Ain (secteur 2) et de la Haute-Savoie (secteur 3). Le secteur 2 comprend le Pays de Gex, la Haute-Chaîne du Jura, la vallée de la Valserine et une partie du bassin bellegardien. Le bas Chablais, les Voirons, l'agglomération d'Annemasse, le Salève, le Genevois et le Vuache constituent le secteur 3. Nous n'avons pas encore pu prendre en compte la partie vaudoise du bassin genevois.

Les observations ont été sélectionnées selon trois critères :

- taxons nouveaux pour le secteur, voire pour le canton ou les départements concernés ;
- taxons considérés comme disparus et retrouvés (non revus après 1990 selon Lambelet-Haueter & al. (2006), « éteints » ou « présumé éteints » en Haute-Savoie selon Asters, 2011) ;
- nouvelles localités de taxons rares ou menacés (statut de menace CR ou EN dans le canton selon Lambelet-Haueter & al. (2006), statuts E, V et R en Haute-Savoie selon Asters, 2011).

Hormis ces observations, la lecture de certains documents encore inexploités et de nouvelles recherches dans l'herbier de Genève permettent de compléter la flore historique avec quelques taxons non mentionnés dans l'Atlas. Certaines données erronées dans l'Atlas sont également corrigées.

La liste des observations publiées dans cette note ne prétend pas à l'exhaustivité, elle sera complétée ultérieurement.

Dans le canton de Genève, les principales sources des observations sont :

- des observations personnelles ;
- les recherches pour la révision de la Liste Rouge suisse (Moser & al., 2002), entreprises en 2011 et 2012 et menées par Info Flora ;

- la publication de la Liste Prioritaire (Lambelet-Haueter & al., 2011) ;
- les récoltes de graines pour la banque de semences des CJB.

Dans le secteur 2, les contributions à la flore régionale proviennent des membres de l'ACFJ, association mentionnée ci-dessus. Dans le secteur 3, les observations de Denis Jordan couvrent tout le secteur tandis que celles de Patrice Prunier se sont concentrées sur les zones humides et gréseuses du sud du Salève et celles de Jacques Bordon sur le Vuache.

Dans chaque secteur, la présentation suit l'ordre alphabétique des familles puis des taxons observés. Nous avons adopté la nouvelle classification des familles proposée par Info Flora (<http://www.infoflora.ch/fr/flore/neue-taxonomie-der-familien.html>). La nomenclature appliquée dans les secteurs situés en France est celle du référentiel taxonomique TAXREF (<http://inpn.mnhn.fr/programme/referentiel-taxonomique-taxref>). Pour le canton, nous gardons les noms publiés dans l'Atlas dont la partie non retenue dans l'IS-2 a été reprise dans la Base de Données Nomenclaturale de la Flore de France (BDNFFv_4.02). Au cas où ces noms sont devenus invalides par rapport à TAXREF, le nouveau nom est rajouté entre parenthèses. Les noms des nouveaux taxons non mentionnés dans l'Atlas et non retenus dans l'IS-2 suivent également TAXREF.

En principe chaque observation se compose dans la mesure du possible :

1. du nom du taxon ;
2. des données générales de localisation (commune, hameau, lieu-dit) ;
3. de la nature du milieu lorsqu'elle a été notée ;
4. des indications sur les effectifs lorsqu'elles ont été notées ;
5. de l'altitude ;
6. des coordonnées géographiques (Grille Suisse/CH1903, UTM/WGS84) ;
7. de la date d'observation ;
8. du nom du ou des observateurs ;
9. du nom du spécialiste qui a déterminé le taxon (det.) ou a confirmé la détermination (conf.) ;
10. d'une indication de la présence d'une part d'herbier aux CJB (G) ou chez les auteurs (par exemple H PP, H CS, ...)

11. d'une remarque, par exemple un renvoi si le même taxon a été observé dans plusieurs secteurs ou des compléments sur d'anciennes localités.

Plusieurs abréviations, notamment relatives au nom des auteurs des observations, sont utilisées :

ACFJ	Association pour la Connaissance de la Flore du Jura
BB	Béatrice Bressoud
CJB	Conservatoire et Jardin botaniques de la Ville de Genève
CL	Catherine Lambelet
CLA	Cyrille Latour
CS	Christian Schneider
DJ	Denis Jordan
F	Photo
FM	Florian Mombrial
G	Herbier des Conservatoire et Jardin Botaniques de la Ville de Genève
H	Herbier personnel
JB	Jacques Bordon
JCF	Jean-Claude Freiss
JW	Julie Warrillow
ML	Marjorie Lathuillière
MV	Michel Vauthey
s.d.	sine datum
SG	Stéphane Gardien
SL	Sylvain Lappe
PS	Pascal Schultze
PP	Patrice Prunier
YL	Yves Longeot

Résultats

Secteur 1

Nouveaux taxons

Parmi les 59 taxons mentionnés ci-dessous, en se référant à l'Atlas, 16 sont nouveaux pour la flore du canton.

Six taxons dont les observations datent du 19^{ème} siècle, appartiennent à la flore historique. Ce sont des adventices des sites rudéraux (cultures, bords de chemins, décombres, etc.) dont aucune n'a pu s'établir :

Asperugo procumbens
Chenopodium chenopodioides
Coincya cheiranthos subsp. *cheiranthos*
Malva parviflora
Myagrum perfoliatum
Potentilla intermedia

Certains de ces taxons, observés près des moulins, sont probablement arrivés avec des céréales importées du sud de la France comme par exemple *Malva parviflora* ou *Myagrum perfoliatum*. *Bupleurum subovatum*, observé récemment (voir ci-dessous), se trouvait également dans les céréales (François, 1929).

Dix taxons nouveaux complètent la flore actuelle :

Brachypodium phoenicoides
Bromus diandrus
Bupleurum subovatum
Daucus carota subsp. *maximus* var. *mauritanicus*
Hordeum jubatum
Schoenoplectus mucronatus
Scorpiurus muricatus subsp. *subvillosus*
Setaria viridis subsp. *pynocoma*
Solanum nigrum subsp. *schultesii*
Tilia tomentosa

Seul *Schoenoplectus mucronatus* est une plante indigène, fort probablement réapparue à partir du stock grainier du sol suite à la renaturation d'étangs forestiers. *Bupleurum subovatum*, trouvé récemment à Feuillasse (commune de Meyrin), dans des cultures de fraises, a immigré comme « passager clandestin » avec des plants de fraisiers, visiblement importés du sud de la France (voir aussi *Coriandrum*, *Scorpiurus*). *Tilia tomentosa* est un arbre d'ornement, fréquemment planté,

qui commence à s'établir au bord du Rhône avec par exemple *Quercus ilex*, *Ficus carica* ou divers *Malus domestica*. Les six nouveaux taxons restants appartiennent aux milieux rudéraux.

Taxons retrouvés

Les recherches intensives sur le terrain des dernières années ont permis de retrouver 15 taxons indiqués « Disparu » ou « Disparu ? » dans l'Atlas et vus pour la dernière fois par Weber (1966) à l'exception d'*Eragrostis cilianensis*, de *Lathyrus nissolia* subsp. *pubescens* et de *Salix x reuteri*, apparemment déjà disparus de son temps :

Cerastium tomentosum
Cuscuta campestris
Eragrostis cilianensis
Galium mollugo
Hieracium maculatum
Hyoscyamus niger
Lathyrus nissolia subsp. *pubescens*
Linaria genistifolia
Macleaya microcarpa
Myriophyllum verticillatum
Oenothera x fallax
Ornithogalum narbonense
Rosa sherardii
Salix purpurea subsp. *gracilis*
Salix x reuteri

Nouvelles localités

Vingt-trois taxons rares ou menacés ont été retrouvés dans de nouvelles localités. *Orobanche picridis* et *Thesium humifusum* sont mentionnés pour signaler l'agrandissement important de leurs populations.

Rectification d'indications erronées figurant dans l'Atlas de la flore du canton de Genève.

Deux erreurs de détermination sont corrigées :

1. *Bromus diandrus* récolté à Corsier Port, déterminé comme tel par H. Scholz, a été signalé par erreur comme *B. rigidus*. Cependant, ce taxon était peut-être autrefois présent dans le canton, ce que seule une révision par un spécialiste des récoltes de G effectuées entre 1867 et 1883 pourrait montrer.
2. Toutes les observations publiées sous le nom de *Chenopodium botrys* dans le centre

ville correspondent à *Chenopodium pumilio*, taxon absent de la flore de référence utilisée durant la cartographie floristique du canton (Aeschimann & Burdet, 1994).

Une certaine confusion demeurerait quant à la nomenclature du groupe de taxons *Malva neglecta/pusilla/parviflora*. L'indication de Reuter (1861) de *Malva rotundifolia* L. : « Dans les lieux cultivés, près des habitations » figure deux fois dans l'Atlas, sous *M. neglecta* et *M. pusilla*. Reuter utilise *M. rotundifolia* dans le sens de Linné 1754 (= *M. neglecta* Wallr.) et non dans le sens de Linné 1753 (= *M. pusilla* Sm.). La citation de Reuter dans le commentaire sur *M. pusilla* est alors à supprimer. Enfin, la récolte de Paiche, classée dans G sous *M. neglecta* et citée dans le commentaire sur ce taxon, appartient à *M. parviflora* L., 1756 (et non L., 1759 = *M. pusilla* Sm.), d'ailleurs déterminée comme tel par Paiche, ce qui explique sa mention « Originnaire du midi de la France, importée avec les céréales, près des minoteries ». *M. parviflora* est un nouveau taxon pour le canton (voir ci-dessus).

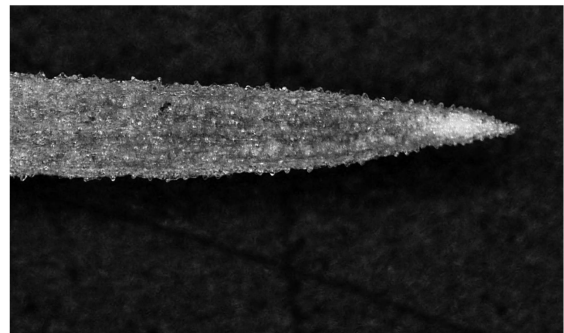
Thesium humifusum a été découvert en 1998 sur la commune d'Avusy au lieu-dit Champ Grillet. La détermination a été effectuée en 2008 grâce à la présence de bractées médianes plus longues que la fleur ou que le fruit correspondant (photos 1 et 3) ainsi que de nombreuses papilles sur l'extrémité des feuilles sommitales (photo 2) (Lambinon & al., 2004). Il semble ne jamais avoir été observé en Suisse où il apparaît comme un isolat oriental. Les localités les plus proches sont situées dans les départements français de l'Ain, du Jura et du Doubs (Hess & al., 1976-1980).

Aucun individu n'a été vu en 2002, la population semblait donc en voie de disparition à cause de l'embroussaillage progressif de la station. Suite à son classement en surface de compensation écologique et aux mesures d'entretien qui s'en sont suivies (fauche tardive, lutte contre les ronciers), la population est réapparue : elle comptait 60 individus en juillet 2009, et plusieurs centaines d'individus en août 2011. Elle a même colonisé une jachère florale adjacente. La station est une pelouse sèche que l'on peu rattacher au *Mesobromion*.



J. O'Rourke

Photo 1 : Vue partielle de l'inflorescence de *Thesium humifusum* (H CS).



J. O'Rourke

Photo 2 : Extrémité d'une feuille de *Thesium humifusum* (H CS).



J. O'Rourke

Photo 3 : Vue détaillée d'une fleur de *Thesium humifusum* (H CS).

Secteur 2

Nouveaux taxons

Vingt-cinq des 56 taxons mentionnés ci-dessous n'étaient pas encore connus du secteur, cinq d'entre eux sont même nouveaux pour le département de l'Ain en se référant au « Pôle d'Informations Flore et Habitats en Rhône-Alpes » (PIFH : <http://www.pifh.fr>) (n). Treize nouveaux taxons sont indigènes :

Calamintha ascendens
Linum catharticum var. *subalpinum* (n)
Lithospermum purpureocaeruleum
Monotropa hypopitys subsp. *hypophegea* (n)
Orobanche lycoctoni (n)
Orobanche purpurea
Orobanche reticulata subsp. *pallidiflora* (n)
Phleum phleoides
Potentilla rupestris
Schoenoplectus mucronatus
Stellaria pallida (n)
Trifolium incarnatum subsp. *molinerii*
Trifolium striatum

Schoenoplectus mucronatus est très répandu dans la Dombes, les autres taxons sont rares au niveau départemental et connus surtout du sud du département.

Douze nouveaux taxons ne sont pas indigènes dans le bassin genevois :

Aster novae-angliae
Bupleurum rotundifolium
Cornus sericea
Cuscuta campestris
Duchesnea indica
Euphorbia prostrata
Linaria supina
Monerma cylindrica
Plantago sempervirens
Pyracantha pauciflora
Salix eleagnos subsp. *angustifolia*
Sanguisorba minor subsp. *polygama*

Aster novae-angliae, *Cornus sericea*, *Pyracantha pauciflora* et *Salix eleagnos* subsp. *angustifolia* sont des plantes d'ornement échappées des jardins. *Cuscuta campestris* semble être dans tous les cas une impureté dans des semences potagères, même de bonne qualité. *Euphorbia prostrata* et *Linaria supina* sont des rudérales inféodées aux gares de

marchandises et aux voies ferrées. *Duchesnea indica*, *Plantago sempervirens* et *Sanguisorba minor* subsp. *polygama* sont des impuretés des mélanges de semences utilisés pour le reverdissement des talus. Enfin, la présence dans ce secteur de *Monerma cylindrica*, plante connue uniquement des côtes maritimes, reste à ce jour une énigme.

Taxons retrouvés

Cinq taxons dont les dernières observations datent d'avant 1960 (« observations historiques ») ont été retrouvés (entre parenthèses figure la date de la dernière observation) :

Hieracium bupleuroides (1941)
Nepeta cataria (1939)
Orobanche alsatica (1948)
Parietaria judaica (1861)
Trifolium alpestre (1854)

Saxifraga aizoides, observé en 1938 dans des rochers humides au flanc nord du Montrond (Thommen, 1941), a été retrouvé dans cette localité.

Nouvelles localités

En outre, vingt-cinq taxons rares ont été découverts dans de nouvelles localités.

Recherche

Secteur 3

Parmi les 125 taxons signalés pour ce secteur, trois sont nouveaux pour la Haute-Savoie :

Dittrichia viscosa
*Malva pusilla*¹
Polypogon monspeliense

Dittrichia viscosa n'est connue que du sud de la France, des Alpes-Maritimes aux Pyrénées-Orientales, où elle colonise des milieux rudéraux. *Malva pusilla* a été observée dans le canton de Genève entre 1878 et 1880, près des moulins et probablement introduite avec des céréales et *Polypogon monspeliense* en 1876 et 1878 sur des décombres.

¹ Les indications pour la Haute-Savoie sur la carte de distribution de *Malva pusilla*, publiée sur le site du PIFH (http://www.pifh.fr/pifh/index.php/fiche_descriptive/OuvrirFicheDescriptive/107303), sont erronées (DJ).

Soixante taxons font partie de la flore rare ou menacée de la Haute-Savoie (Asters, 2011) dont onze sont extrêmement menacés (statut E) :

Bunium bulbocastanum
Chenopodium rubrum
Conium maculatum
Filago vulgaris
Juncus bulbosus
Lathyrus palustris
Linaria simplex
Lythrum portula
Scandix pecten-veneris
Schoenoplectus mucronatus
Vicia pannonica

Une partie des recherches floristiques s'est concentrée sur le Vuache. Deux taxons sont nouveaux pour cette montagne (n), *Alchemilla glaucescens* n'avait pas été revue depuis 1896 :

Aethusa cynapium subsp. *elata* (n)
Alchemilla glaucescens
Carex pilosa
Clypeola jonthlaspi (n)
Dactylorhiza viridis
Danthonia decumbens
Dryopteris affinis
Holandrea carvifolia
Nymphoides peltata
Senecio ovatus

Quelques observations ont été faites sur la végétation acidophile (entre autres *Sphagnion*, *Violion*, *Thero-Airion*) qui s'est développée sur des grès sidérolithiques déposés par endroits dans la partie supérieure du Salève :

Aira caryophyllea
Carex echinata
Eriophorum angustifolium
Eriophorum vaginatum
Festuca filiformis
Jasione montana
Lycopodiella inundata
Pinus mugo subsp. *uncinata*
Potentilla aurea
Stellaria alsine
Vaccinium vitis-idaea

La découverte de *Stellaria alsine* est remarquable, la dernière observation sur le Salève datant de 1882.

Les recherches dans des sites rudéraux et agrestes ont relevé la présence de plusieurs annuelles, inféodées à ces milieux, menacées ou rares :

Anthemis arvensis
Bromus arvensis
Bromus madritensis
Eragrostis multicaulis
Eragrostis pectinacea
Eragrostis pilosa
Euphorbia humifusa
Euphorbia prostrata
Filago vulgaris
Fumaria vaillantii
Herniaria hirsuta
Lepidium didymum
Lepidium squamatum
Linaria simplex
Lythrum hyssopifolia
Polycarpon tetraphyllum
Polypogon monspeliensis
Polypogon viridis
Rapistrum rugosum
Rostraria cristata
Sagina apetala
Scandix pecten-veneris
Scleranthus annuus
Stachys arvensis
Thlaspi alliaceum
Tragus racemosus

Discussion

L'ensemble des observations dans les trois secteurs regroupe 231 taxons. Nombreux sont ceux dont la distribution souligne l'importance d'une connaissance globale de la flore du bassin genevois. Plusieurs cas peuvent être distingués :

- Taxons présents dans le canton de Genève avec une importante population et se rencontrant à l'ouest et/ou à l'est au-delà des frontières dans quelques localités seulement. Celles-ci semblent assez isolées si l'on ne tient pas compte de la présence de ces taxons dans le canton. Les exemples sont nombreux, entre autres :

Allium scorodoprasum (Fig. 1)
Dipsacus laciniatus
Gaudinia fragilis
Gypsophila muralis

Lepidium didymum
Lepidium graminifolium
Lepidium squamatum
Lithospermum purpurocaeruleum
Medicago arabica
Potentilla rupestris
Ranunculus sardous (Fig. 1)
Rumex pulcher (Fig. 1)
Scandix pecten-veneris (Fig. 1)
Sedum cepaea
Silene noctiflora
Stellaria pallida
Thlaspi alliaceum
 etc.

- Taxons de la végétation riveraine, présents sur la rive gauche et droite du Rhône, c'est-à-dire dans les départements de la Haute-Savoie et de l'Ain, très rares ou disparus dans le canton de Genève :

Carex vulpinoidea
Leersia oryzoides
Poa palustris
Schoenoplectus triquetter

- Taxons migrant le long des voies ferrées et présents sur les lignes de chemin de fer, en partant de Bellegarde s/V, vers Divonne-les-Bains dans le Pays de Gex, vers les gares de Cornavin et de la Praille dans le canton de Genève et vers St-Julien-en-Genevois et Annemasse en Haute-Savoie :

Chondrilla juncea
Euphorbia nutans
Euphorbia prostrata
Galium parisiense
Linaria simplex
Linaria supina

- Taxons apparaissant ces dernières années simultanément dans plusieurs localités du bassin genevois :

Schoenoplectus mucronatus

Très présente dans la Dombes (Ain), la première observation de cette plante dans le bassin genevois date de 1975, suivie d'une deuxième en 2006. Les deux localités se trouvent dans d'anciennes zones d'extraction d'argile. En 2008 et en 2011 elle apparaît dans le Pays de Gex, également dans une zone d'anciennes gravières. Dans le canton de Genève elle est observée pour la première fois en

2010, ensuite en 2012 au bord des étangs creusés dans d'anciennes zones humides boisées.

Euphorbia maculata* et *E. humifusa

Ces petites euphorbes couchées étaient déjà naturalisées au 19^{ème} siècle dans les allées de l'ancien jardin botanique de Genève, mais sont restées plus ou moins rares jusqu'à la fin du 20^{ème} siècle. La cartographie floristique du canton de Genève a relevé leur présence non seulement dans le périmètre des gares, mais surtout dans les chemins graveleux de tous les cimetières et souvent dans des cours pavées, un phénomène également observé au-delà des frontières du canton.

Euphorbia prostrata s'est jointe récemment à ces deux espèces. L'origine de cette expansion est liée au transport des pots de plantes ornementales. Aujourd'hui, leur exportation depuis des régions de production éloignées est devenu un vecteur effectif de propagation pour certaines espèces, comme cela a été constaté en Belgique et en Angleterre (Hoste & al., 2009, Clement, 2010). *Euphorbia maculata*, *E. humifusa* et *E. prostrata* font partie de ces « container plants ».

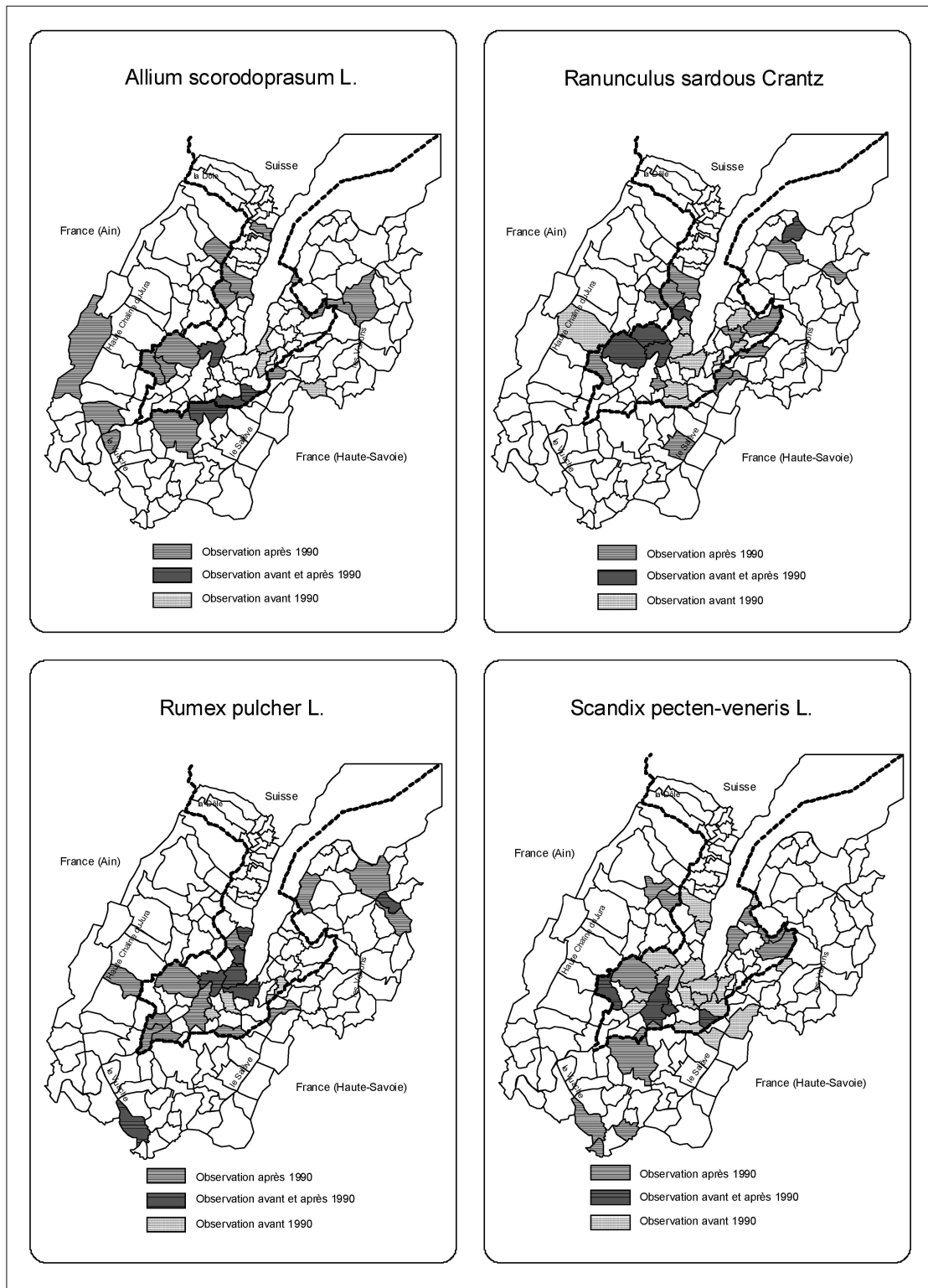


Figure 1 : Répartition communale des taxons dans le bassin genevois : exemples de taxons présents principalement dans le canton de Genève.

Observations

Secteur 1

AMARANTHACEAE

Chenopodium chenopodioides (L.) Aellen

Veyrier, décombres et fumiers à Vessy près Genève, A. Schmidely, 26.9.1875, G sous *Ch. rubrum* L., det. P. Aellen 1927 comme *Ch. crassifolium* Hornem. var. *lengyelianum* Aell. f. *grandifolium* Aell. (nouv.).
Taxon nouveau pour le canton, non mentionné dans l'Atlas.

Chenopodium botrys L.

Bernex, décharge de Châtillon, plusieurs dizaines de milliers d'individus sur les mâchefers d'incinération des ordures ménagères, 493.399/116.213, environ 420 m, 4.9.2012, CL, confirmé selon signalement du bureau CSD. Nouvelle localité.

Chenopodium pumilio R. Br. (*Dysphania pumilio* (R. Br.) Mosyakin & Clemants)

Genève, centre ville, interstices entre les pavés, fissures dans le bitume ou pied d'arbres : 500.290/118.070, 375 m, 15.8.1995, CLA, 500/118, 379 m, 15.8.1995, 27.7.1999 CLA ; 500.020/117.100, 375 m, 3.7.1996, CLA, 500/117, 377 m, 18.9.1999 CLA ; 499/118, 380 m, 23.7.1999, CLA ; 499.988/117.964, 379 m, 14.7.2003, CS.

Taxon confondu avec *Chenopodium botrys* (voir l'Atlas ; à corriger aussi dans Theurillat & al., 1995, 1996, 1999 et Latour & Theurillat, 2000).

APIACEAE

Bupleurum subovatum Link ex Spreng.

Genève, les champs du bois de la Bâtie, près Genève, 1882 (Déséglise, 1883, sous *B. protractum* Hoffmanns. & Link).
Meyrin, Feuillasse, dans une culture de fraises, 2 pieds, 495.941/120.662, 440 m, 25.5.2011, JW, H CS.
Taxon nouveau pour le canton, non mentionné dans l'Atlas. A Meyrin, probablement introduit avec les fraisiers (voir aussi *Scorpiurus*).

Coriandrum sativum L.

Meyrin, La Planta, tout le long d'un champ de tournesol, 495.905/121.753, 435 m, 18.7.2012, CS.

Nouvelle localité. Répandu aussi dans des cultures de fraises à Feuillasse.

Daucus carota subsp. *maximus* (Desf.) Ball var. *mauritanicus* (L.) Spreng.

Meyrin, le long du chemin qui relie, au nord du site du CERN, le chemin de la Berne et le chemin de la Maisonnex, 21 pieds, 493.245/121.529, 21 pieds, 440 m, 8.6.2012, CS & JW, det. J.-P. Reduron.

Taxon nouveau pour le canton. La plante très robuste de *Daucus carota*, observée dans une jachère florale lors d'une excursion de la Société Botanique de Genève le 5.9.2004, guidée par J.-P. Reduron, se rapprochait de la var. *maximus* : *Daucus carota* subsp. *maximus* (Desf.) Ball var. cf. *maximus* Baratte (Reduron in litt.).

Pimpinella peregrina L.

Chancy, route de Chancy, autour d'une cabane, 488.813/112.544, 420 m, 11.7.2011, CS, H CS.
Meyrin, le long du chemin qui longe le Parc Rianbosson au sud-est, 495.554/120.451, 400 m, 15.6.2012, CS.
Nouvelles localités. A Meyrin, sûrement introduit avec les semences de *Bromus inermis*.

ASPARAGACEAE

Ornithogalum narbonense L.

Lancy, route de Chancy, n° 1 à 7 du chemin du Fief-du-Chapitre, localité située sous des arbres au bord d'un chemin piétonnier, 390 m, 24.6.2010, MV, det. D. Jeanmonod.
Indiqué « Disparu ? » dans l'Atlas.

ASTERACEAE

Conyza sumatrensis (Retz.) E. Walker (*Erigeron sumatrensis* Retz.)

Satigny, Chouilly, bande herbacée au pied d'un mur, 491.249/119.979, 500 m, 27.9.2012, CL & CS.
Nouvelle localité.

Hieracium maculatum Schrank

Dardagny, vallon de l'Allondon, lisière,
488.577/117.976, 435 m, 25.6.2009, CS & CL, H
CS.
Indiqué « Disparu ? » dans l'Atlas.

Senecio paludosus L.

Céligny, Bois des Bondex, bordure d'un étang,
1 individu, 503.386/134.943, 459 m, 10.6.2011,
Yves Bourguignon, conf. J. Droz.
Nouvelle localité. Retrouvés par CL en 2012 : 2
individus.

BORAGINACEAE

Asperugo procumbens L.

Meyrin, les ruclons de Feuillasse, A. Schmidely,
17.5.1891, G. – Haies à Feuillasse, P. Chenevard,
19.5.1895, G.
Taxon nouveau pour le canton, non mentionné
dans l'Atlas.

BRASSICACEAE

Coincya cheiranthos (Vill.) Greuter & Burdet
subsp. *cheiranthos*

Cologny, décombres, 21.6.1876, J. Rome, G.
Genève, aux Grands-Philosophes, lieux incultes
et graveleux, E. Ayasse, A. Déséglise, 1882
(Déséglise, 1883, sous *Brassica cheiranthos* Vill.).
Vernier, champs, J. Rome, 8.1876, G.
Taxon nouveau pour le canton, non mentionné
dans l'Atlas.

Myagrum perfoliatum L.

Genève, Sous-Terre, 20.6.1883, E. Ayasse, G.
Vernier, Châtelaine, immondices, 1881, A.
Déséglise (Déséglise 1883).
Taxon nouveau pour le canton, non mentionné
dans l'Atlas.

Lepidium graminifolium L.

Versoix, les Gravines, sous le pont de l'autoroute
des deux côtés de la Versoix, > 100 pieds, 419 m,
25.9.2012, JW.
Nouvelle localité.

CAPRIFOLIACEAE

Lonicera caprifolium L.

Thônex, Belle-Idée, haie, subspontané,
505.124/117.661, 430 m, 11.05.2012, PS.
Nouvelle localité.

CARYOPHYLLACEAE

Cerastium tomentosum L.

Dardagny, vallon de l'Allondon, « Petite
Afrique », glarier, 489.123/117.343, 325 m,
26.5.2011, CS.
Indiqué « Disparu ? » dans l'Atlas.

Silene noctiflora L.

Pregny-Chambésy, bord de champ de blé, 1 pied,
420 m, 499.635/121.952, 17.7.2012, CS.
Nouvelle localité.

Spergula arvensis L.

Bellevue, Champs du Bois, friche sur sol sableux,
499.372/124.160, 390 m, 9.7.2012, CS, H CS.
Nouvelle localité. Voir aussi secteur 3.

CONVOLVULACEAE

Cuscuta campestris Yunck.

Meyrin, La Planta, sur *Coriandrum sativum* au
bord d'un champ de tournesol, 495.981/121.826,
436 m, 18.7.2012, CS, H CS.
Indiqué « Disparu ? » dans l'Atlas. Voir aussi
secteur 2.

CYPERACEAE

Carex pseudocyperus L.

Meyrin, Mategnin, Marais des Fontaines, zone
renaturalisée, 350 m, 495.941/122.430, 10.8.2011,
CL & CS.
Nouvelle localité.

Schoenoplectus mucronatus (L.) Palla

Gy, Pré Bordon, étang, 1 pied, 470 m,
510.468/122.807, 26.8.2010, CL, CS, FM & PP.
Meyrin, Mategnin, Marais des Fontaines, zone
renaturalisée, 350 m, 495.958/122.438, 17.8.2012,
FM & M. Cattin.
Taxon nouveau pour le canton à l'état spontané.
Voir aussi les secteurs 2 et 3.

EUPHORBIACEAE

Euphorbia prostrata Aiton

Satigny, Chouilly, cour graveleuse,
491.148/120.018, 500 m, 27.9.2012, CL & CS.
Nouvelle localité. Voir aussi les secteurs 2 et 3.

FABACEAE

Galega officinalis L.

Athenaz, à l'est du Moulin de Veigy, gravière
remblayée, 490.708/111.128, 435 m, 21.6.2011,
CS.
Nouvelle localité.

Lathyrus nissolia subsp. *pubescens* (Beck) Soják

Dardagny, Malval, bande herbacée extensive,
488.028/119.212, 440 m, 30.5.2012, CS, H CS.
Indiqué « Disparu » dans l'Atlas. Probablement
introduit avec les semences.

Scorpiurus muricatus subsp. *subvillosus* (L.) Thell.

Meyrin, Feuillasse, au bord d'une culture
de fraises, 1 pied, 496.121/120.789, 430 m,
18.7.2012, CS, H CS.
Taxon nouveau pour le canton, non mentionné
dans l'Atlas. Probablement introduit avec les
fraisiers (voir aussi *Bupleurum subovatum*).

FAGACEAE

Quercus ilex L.

Aire-la-Ville, rive gauche du Rhône en aval du
barrage de Verbois, dans le sous-bois de la forêt
riveraine en plusieurs endroits, 365 m, 4.5.2011,
CS & JW, H CS.
Nouvelle localité.

HALORAGACEAE

Myriophyllum verticillatum L.

Bernex, Bois des Mouilles, étang, 420 m,
495.252/116.600, 19.8.2010, FM.
Indiqué « Disparu » dans l'Atlas.

LAMIACEAE

Lycopus europaeus subsp. *mollis* (A. Kern.) Murr

Thônex, Belle-Idée, étang artificiel,
505.163/118.116, 431 m, 28.5.2012, PS, H PS.
Nouvelle localité.

MALVACEAE

Malva parviflora L.

Genève, « Originaire du midi de la France,
importée avec les céréales, près des minoteries »,
P. Paiche, 6./9. 1878, G.
Taxon nouveau pour le canton. Récolte citée par
erreur sous *Malva neglecta* Wallr. dans l'Atlas.

Tilia tomentosa Moench

Aire-la-Ville, rive gauche du Rhône en aval du
barrage de Verbois, arbres et arbustes de toutes
tailles, 491.358/116.094, 4.5.2011, 360 m, CS &
JW, H CS.
Taxon nouveau pour le canton, non mentionné
dans l'Atlas.

ONAGRACEAE

Ludwigia palustris (L.) Elliott

Versoix, Combe Chappuis, en plusieurs endroits
en bordure d'un étang récemment creusé, 420 m,
24.8./13.9.2012, FM.
Nouvelle localité.

Oenothera x fallax Renner em. Rostanski
(*Oenothera x fallax* Renner)

Meyrin, Parc Rianbosson, gazon rudéralisé,
495.561/120.609, 448 m, 15.6.2012, CS, H CS.
Indiqué « Disparu ? » dans l'Atlas.

OPHIOGLOSSACEAE

Ophioglossum vulgatum L.

Chêne-Bourg, Belle-Idée, gazon,
505.040/117.832, 430 m, 21.6.2012, PS.
Nouvelle localité.

OROBANCHACEAE

Orobanche picridis F. W. Schultz

Soral, La Feuillée, ancienne pépinière reconverte
en surface de compensation écologique, partie
non fauchée le long d'une haie, 15 individus,
493.099/112.502, 430 m, 14.6.2012, CL & CS, G.
Confirmation. Nouvelle population sur le site.

PAPAVERACEAE

Macleaya microcarpa Fedde

Genève, Bois de la Bâtie, talus stabilisé du Bois de la Bâtie du côté de la route de Chancy, 498.806/117.217, 25.9.2009, MV, det. D. Jeanmonod.
Genève, Bois de la Bâtie, talus stabilisé du Bois de la Bâtie du côté de la route de Chancy, 1 individu, 498.778/117.128, 23.7.2011, MV, det. D. Jeanmonod.
Il s'agit probablement de la plante signalée comme *Macleaya cordata* (Willd.) R. Br. par Weber (1966) et indiquée « Disparu ? » dans l'Atlas.

POACEAE

Brachypodium phoenicoides (L.) Roem. & Schult.

Dardagny, vallon de l'Allondon, en aval du pont des Baillets, près du pont, 430 m, 25.6.2009, CS & CL, H CS.
Taxon nouveau pour le canton, non mentionné dans l'Atlas.

Bromus commutatus subsp. *decipiens* (Bomble & H. Scholz) H. Scholz (*Bromus secalinus* subsp. *decipiens* Bomble & H. Scholz)

Soral, la Feuillée, bordure entre deux champs de céréales, 493.110/112.220, 430 m, 13.6.2008, CS, det. H. Scholz, H CS.
Nouvelle localité.

Bromus diandrus Roth

Collonge-Bellerive, Corsier Port, parking, 505.309/124.450, 375 m, CLA, 20.5.1998, det. H. Scholz, H CLA.
Taxon nouveau pour le canton. Signalé par erreur sous *Bromus rigidus* Roth. dans l'Atlas.

Bromus hordeaceus subsp. *longipedicellatus* L. M. Spalton

Dardagny, les Rippes, bord de jachère florale, 440 m, 16.5.2011, CS, det. H. Scholz, H CS.
Nouvelle localité. Taxon retenu ni dans l'IS-2 ni dans TAXREF.

Bromus secalinus L.

Chancy, champ de colza, en plusieurs endroits au bord de la partie nord du champ, 487.768/112.786, 390 m, 23.6.2011, CS, conf. H. Scholz, H CS.
Nouvelle localité.

Eragrostis cilianensis (All.) Janch.

Avusy, entre Sèzegnin et Soral, *Eragrostion*, 490.196/111.252, 442 m, PP, 3.10.2011, H PP.
Indiqué « Disparu » dans l'Atlas.

Hordeum jubatum L.

Jussy, Lullier, toiture de la section d'arboriculture ornementale, 508.497/119.902, 442 m, PP, 8.2011, H PP.
Taxon nouveau pour le canton.

Setaria viridis subsp. *pyncocoma* (Steud.) Tzvelev

Russin, les Baillets, cour de ferme, 450 m, 488.886/118.352, 29.7.2009, CS & CL, H CS.
Taxon nouveau pour le canton, non mentionné dans l'Atlas.

POLYGONACEAE

Rumex pulcher L.

Bellevue, bande herbacée au bord de la route, 400 m, 499.554/122.864, 13.7.2012, CS.
Nouvelle localité.

POTAMOGETONACEAE

Potamogeton trichoides Cham. & Schldtl.

Versoix, Combe Chapuis, étang, 460 m, 498.737/128.972, 13.9.2012, FM.
Nouvelle localité.

RANUNCULACEAE

Ranunculus sceleratus L.

Meyrin, Mategnin, Marais des Fontaines, 350 m, 495.786/122.536, 21.10.2010, FM & C. Fawer.
Nouvelle localité.

ROSACEAE

Potentilla intermedia L.

Genève, décombres près de la rue des Casemates, E. Ayasse, 6.1875, G, sous *Agrimonia agrimonoides* L., corr. J.-P. Theurillat en 1983 (voir Theurillat, 1983). - Genève, lieux incultes sous l'S de la Promenade de St. Antoine, A. Schmidely, 20.7.1875, G.
Taxon nouveau pour le canton, mentionné dans l'Atlas seulement dans le commentaire sur *Aremonia agrimonoides* (L.) DC.

Rosa agrestis Savi

Thônex, Bel-Air, lisière thermophile, friche,
430 m, 505.098/117.802, 28.9.2012, PS.
Nouvelle localité.

Rosa sherardii Davis

Céligny, friche entre l'autoroute et la forêt,
470 m, 502/134, 24.5.2006, CL & CS, H CS.
Soral, La Feuillée, haie, 492.950/112.027,
22.6.2010, FM, G.
Indiqué « Disparu » dans l'Atlas.

Sanguisorba minor subsp. *polygama* (Waldst. & Kit.) Cout.

Pregny-Chambésy, Route des Romelles, talus
récemment ensemencé, 500.390/122.909, 395 m,
17.7.2012, CS. -
Bernex, chemin de Mennesy, bord du trottoir,
495.060/116.517, 413 m, 18.6.2012, CS.
Nouvelles localités. Voir aussi secteur 2.

RUBIACEAE

Galium mollugo L.

Bellevue, à l'ouest de Planet, bordure de la forêt
riveraine du Gobé, 498.551/123.940, 425 m,
11.7.2012, CS, H CS.
Indiqué « Disparu ? » dans l'Atlas. Voir aussi
secteur 2.

SALICACEAE

Salix purpurea subsp. *gracilis* (Wimm.) Buser
(*Salix purpurea* var. *gracilis* Gren. & Godr.)

Athenaz, Sur Moulin, ancienne gravière,
490.515/111.375, 430 m, 11.7.2009, PP & CS, H
CS.
Indiqué « Disparu ? » dans l'Atlas.

Salix x reuteri Moritz (*Salix daphnoides* x *eleagnos*)

Russin, Teppes du Biolay, 490.739/115.686,
355 m, 19.7.2012, CS & JW, H CS.
Indiqué « Disparu ? » dans l'Atlas. Très
nombreuses récoltes dans G.

SANTALACEAE

Thesium humifusum DC.

Avusy, Champ Grillet, friche fauchée en
automne, plusieurs centaines d'individus sur
une surface d'environ 400 m², 490.345/111.713,
436 m, 10.8.2011, CL et CS.

Confirmation. Augmentation importante de la
population.

SCROPHULARIACEAE

Linaria genistifolia (L.) Mill.

Genève, Bois de la Bâtie, talus stabilisé donnant
sur la route de Chancy, environ 10 individus,
498.778/117.126, 394-398 m, 23.7.2011, MV, det.
D. Jeanmonod.
Indiqué « Disparu ? » dans l'Atlas.

SOLANACEAE

Hyoscyamus niger L.

Laconnex, Parues, bord de friche,
491.911/111.887, 445 m, 6.7.2011, CS, F CS.
Indiqué « Disparu ? » dans l'Atlas.

Solanum nigrum L. subsp. *schultesii* (Opiz) Wessely
Avusy, Sézegnin, *Veronico-Euphorbion*,
490.851/110.915, 445 m, PP, 16.10.2011, F PP, H
PP.

Taxon nouveau pour le canton.

SPARGANIACEAE

Sparganium erectum subsp. *neglectum* (Beeby) K.
Richt.

Choulex, la Seymaz, 430 m, 506.622/119.714,
18.8.2011, FM & C. Fawer.
Nouvelle localité.

Secteur 2

APIACEAE

Bupleurum rotundifolium L.

Bellegarde s/V, Vanchy, ch. des Cocasses, 1 pied,
10.9.2012, YL.
Taxon nouveau pour le secteur.

Thysselinum palustre (L.) Hoffm.

Ferney-Voltaire, Marais des Fontaines, zone
renaturalisée, 1 pied, 425 m, 0275.562/5125.511,
10.8.2012, CL & CS.
Nouvelle localité.

AMARYLLIDACEAE

Allium scorodoprasum L.

Collonges, à l'est de la ferme des Isles, bois de *Robinia*, 335 m, 0726.608/511.3287, 25.9.2009, JW & CS.
Localité signalée en 1994 par DJ, revue. Voir aussi secteur 3.

ASPLENIACEAE

Asplenium septentrionale (L.) Hoffm.

Saint-Jean-de-Gonville, Pierre du Paray, 685 m, 0727.307/5123.458, 26.2.2008, SG.
Nouvelle localité.

ASTERACEAE

Aster novae-angliae L.

Thoiry, Les Terrettes, 440 m, subspontané, 21.9.2008, SG.
Taxon nouveau pour le secteur.

Hieracium bupleuroides C. C. Gmel.

Chézery-Forens, La Rivière, ravin du Troublery, 780-800 m, 28.6.2009, SG, H CS.
Taxon retrouvé. Observé dans cette localité en 1941 par Jean Corcelle (H JC) et en 1951 par Claude Weber (G).

BALSAMINACEAE

Impatiens parviflora DC.

Léaz, Bois du puits 4, lisière, 630 m, 0721.805/5109.203, 10.7.2009, SG.
Nouvelle localité.

BORAGINACEAE

Lithospermum purpureocaeruleum L.

Pougny, en Mondain, 345 m, 0727.087/5113.659, 26.4.2009, SG.
Taxon nouveau pour le secteur.

CARYOPHYLLACEAE

Herniaria glabra L.

Thoiry, Val Thoiry, parking du centre commercial, 439 m, 0730.900/5123.696, 2.10.2012, JW.
Nouvelle localité.

Herniaria hirsuta L.

Bellegarde s/V, station d'épuration, 343 m, 0717.758/5107.574, 14.7.2012, YL.
Nouvelle localité.

Stellaria pallida (Dumort.) Piré

St-Jean-de-Gonville, gazon autour de l'église, 513 m, 0727.649/5122.796, 28.3.2011, CS.
Taxon nouveau pour le secteur, mais probablement sous-observé et pas rare.

CONVOLVULACEAE

Cuscuta campestris Yunck.

Pougny, Sous Conflan, 345 m, 0728.554/5113.764, dans un champ de *Guizotia abyssinica*, 30.9.2011, CS & JW, H CS.
St. Genis-Pouilly, jardin potager, 448 m, 0270.319/5125.310, sur *Eruca sativa*, introduit avec les semences, 18.10.2011, JCF, H CS.
Taxon nouveau pour le secteur. Voir aussi secteur 1.

CORNACEAE

Cornus sericea L.

Thoiry, Les Terrettes, terrain vague, se reproduit sur le site, 440 m, 1.10.2008, SG & CS.
Taxon nouveau pour le secteur.

CYPERACEAE

Schoenoplectus mucronatus (L.) Palla

Challex, au S des Baraques, bord d'un étang artificiel, 360 m, 0703.505/5117.718, 17.8.2008, SG. – Bord d'une mare temporaire, près de l'accès principal, 360 m, 0730.556/5117.780, 18.9.2011, SG.
Ferney-Voltaire, Marais des Fontaines, zone renaturalisée, 2 pieds, 425 m, 0275.678/5125.468, CL & CS, 10.8.2011.
Taxon nouveau pour le secteur. Voir aussi les secteurs 1 et 3.

Cyperus fuscus L.

Challex, au S des Baraques, bord d'un étang artificiel, 350 m, 0703.505/5117.718, 20.8.2008, SG & CS.
Nouvelle localité.

DRYOPTERIDACEAE

- Dryopteris affinis* (Lowe) Fraser-Jenk.
Chézery-Forens, Combe du Georgeai, 1130 m,
0721.221/5126.229, 20.8.2008, SG, JW & CS, H
CS.
Nouvelle localité.
- Polystichum setiferum* (Forssk.) Woyen.
Léaz, Rocher de Léaz, hêtraie à scolopendre côté
nord-est du rocher, 360 m, 22.2.2011, JB.
Nouvelle localité.

ERICACEAE

- Monotropa hypopitys* subsp. *hypophegea* (Wallr.)
Holmboe
Chézery-Forens, dans les hêtraies entre Château
des Bois et Mont Plat en plusieurs endroits, 880-
1250 m, 20.8.2008, SG, JW & CS.
Thoiry, sur le sentier qui monte de la route
forestière en direction de la Chaz, 1325 m,
0725.934/5124.984, 5.8.2009, SG & CS.
Taxon nouveau pour le secteur.
- Pyrola chlorantha* Sw.
Gex, Sous Disse, forêt mixte, 765 m,
0274.321/5137.424, 7.6.2008, SG.
Nouvelle localité.

EUPHORBIACEAE

- Euphorbia prostrata* Aiton
Collonges, pont de la N206 sur le chemin
de fer près de la gare de Collonges, 360 m,
0724.891/5112.539, 27.8.2009, CS & JW, H CS.
Taxon nouveau pour le secteur. Voir aussi
secteur 1 et 3.

FABACEAE

- Lathyrus aphaca* L.
Collonges, Jonnay, lisière, 430 m,
0725.976/5113.835, 15.5.2012, Sylvie Duret &
ACFJ.
Nouvelle localité.
- Trifolium alpestre* L.
Collonges, La Folie, 395 m, 0724.097/5111.670,
13.8.2008, CS & JW.

Taxon retrouvé. Signalé dans le secteur depuis
1854 (Michalet, 1854), mais jamais retrouvé dans
ses anciennes localités (par exemple Prunier,
2001).

- Trifolium incarnatum* L. subsp. *molinerii* (Balb. ex
Hornem.) Ces.
Bellegarde s/V, Arlod, pré au sud du ruisseau
« Fontaine des Malades », surtout dans la partie
sud du pré, 345 m, 0717.581/5106.966, 10.5.2012,
CS & JW, H CS.
Taxon nouveau pour le secteur.

- Trifolium striatum* L.
Bellegarde s/V, Arlod, pré au sud du ruisseau
« Fontaine des Malades », au bord d'un sentier
qui traverse le pré, 345 m, 0717.581/5106.966,
17.06.2010, CS & JW, H CS.
Taxon nouveau pour le secteur.

HYDROCHARITACEAE

- Elodea canadensis* Michx.
Grilly, Marais de Prodon, au bord de la Versoix,
470 m, 21.6.2008, SG & CS.
Nouvelle localité.

HYPERICACEAE

- Hypericum pulchrum* L.
Versonnex, côté O du Bois Chatton, 480 m,
17.10.2008, CS & JW.
Nouvelle localité.

LAMIACEAE

- Calamintha ascendens* Jord.
Echenevex, Naz-dessus, route reliant Naz-
dessus et Naz-dessus, entre route et pâture près
d'une ferme, 3.11.2007, DJ, conf. J.-M. Tison en
2008, H DJ.
Taxon nouveau pour le secteur.
- Nepeta cataria* L.
Léaz, les Pesses, ourlet forestier pâturé, 560 m,
0721.972/5108685, 10.7.2009, SG.
Taxon retrouvé.

LINACEAE

Linum catharticum var. *subalpinum* Hausskn.

Echenevex, Chalet de Branveau, dans le creux, sous les barres rocheuses, 1510 m, 0269.278/5134.297, 14.6.2009, SG, F SG.
Taxon nouveau pour le secteur.

MALVACEAE

Althaea officinalis L.

Challex, Marongy, bord de chemin agricole, subspontané, 412 m, 0728.935/5116.294, 4.7.2009, SG.
Nouvelle localité. Signalé par Bolomier & Cattin (1999) à Léaz, Grésin.

OROBANCHACEAE

Lathraea squamaria L.

Collonges, Charvaroche, au bord de la Combe de l'Enfer, 985 m, 0723.286/5112.371, 8.5.2009, SG.
Nouvelle localité.

Orobanche lycoctoni Rhiner

Gex, Creux de l'Envers, au pied du Montrond, sur *Aconitum lycoctonum* subsp. *vulparia* (*Aconitum altissimum* Mill.), 1400 m, *Ulmo-Aceretum*, 13.7.2007, PP & FM, H PP (Prunier & Mombrial, 2012).
Taxon nouveau pour le secteur.

Orobanche alsatica Kirschl.

Bellegarde s/V, Arlod, pré au sud du ruisseau « Fontaine des Malades » sur *Cervaria rivini*, 11.6.2010, YL.
Taxon retrouvé. Récolté par l'Abbé Richard en 1948 « entre Arlod et Villes, sur *Peucedanum cervaria* » (H AR).

Orobanche reticulata subsp. *pallidiflora* (Wimm. & Grab.) Hayek

Chézery-Forens, Forens, l'Enclave, au bord du ruisseau de Forens sur *Cirsium oleraceum*, 0719.919/5122.756, JB, F JB.
Taxon nouveau pour le secteur.

Phelipanche purpurea (Jacq.) Soják (*Orobanche purpurea* Jacq.)

Divonne-les-Bains, Contremble, colline caillouteuse au sud-est de Contremble, sur

Achillea millefolium, 610 m, 0279.140/5140.667, 4.7.2010, SG & ML.

Taxon nouveau pour le secteur.

PLANTAGINACEAE

Linaria supina (L.) Chaz.

Divonne-les-Bains, ancienne gare, dans le ballast, 0279.672/5137.224, 19.5.2011, PP.
Taxon nouveau pour le secteur.

Plantago sempervirens Crantz

Péron, Ecomarché, talus autour du parking récemment ensemencé, 500 m, 0726.011/5118.574, 26.5.2011, SL, H CS.
Taxon nouveau pour le secteur. Dans le même site : voir *Sanguisorba minor* subsp. *polygama*.

POACEAE

Koeleria macrantha (Ledeb.) Schult.

Divonne-les-Bains, Contremble, colline caillouteuse au sud-est de Contremble, 610 m, 0279.182/5140.720, 6.7.2010, SG & CS, H CS.
Nouvelle localité.

Phleum phleoides (L.) H. Karst.

Bellegarde s/V, Arlod, pré au sud du ruisseau « Fontaine des Malades », surtout dans la partie sud du pré, 0717.581/5106.966, 345 m, 17.6.2010, CS & JW.
Divonne-les-Bains, Contremble, colline caillouteuse au sud-est de Contremble, 605 m, 0279.126/5140.600, 6.7.2010, SG & CS.
Léaz, Fort l'Ecluse, au-dessus du Fort supérieur, 615 m, 0723.456/ 5111.699, PP, 5.2004, 10.6.2008, CS.
Taxon nouveau pour le secteur.

Poa palustris L.

Collonges, les Isles, phragmitaie, 338 m, 0725.950/5113.030, 6.7.2009, SG, H CS.
Pougny, Conflan, bord de la forêt riveraine, 336 m, 0728.963/5113.979, 29.8.2012, CS & JW, H CS.
Nouvelle localité (Pougny).

Monerma cylindrica (Willd.) Coss. & Durieu

Pougny, Pougny Gare, terrain vague, graveleux, situé entre le terrain de sport et le ruisseau de l'Annaz, près du Rhône, 340 m, 0728.720/5113.853, 10.09.2009, SL, H CS.

Taxon nouveau pour le secteur. La présence de ce taxon dans le Pays de Gex, connue seulement des côtes maritimes, est assez curieuse.

POLYGONACEAE

Rumex acetosella L.

Léaz, talus entre les champs au nord-est de La Platière, 395 m, 0722.953/5108.178, 29.4.2012, SG & ML.
Nouvelle localité.

POTAMOGETONACEAE

Zannichellia palustris L. subsp. *palustris*

Divonne-les-Bains, ancienne carrière de la Feuillasse, 570 m, 0278.887/5139.743, 09.07.2010, SG & ML.
Nouvelle localité.

ROSACEAE

Duchesnea indica (Andrews) Focke

Crozet, le Marais, bassin de contention des crues, 520 m, 0270.484/5129.591, 3.6.2011, SG & ML.
Taxon nouveau pour le secteur.

Fragaria moschata Weston

Grilly, à l'ouest de Bellevue, 510 m, 0278.652/5135.635, 1.6.2010, SG.
Nouvelle localité.

Potentilla anserina L.

Ornex, Champ de la Roche, prairie humide, 475 m, 0275.585/5128.043, 14.9.2012, SG.
Prévessin-Moëns, Tressales, route du Maroc, fossé, 460 m, 0273.671/5126.961, 2.8.2009, revu le 25.10.2012, SG.
Nouvelles localités.

Potentilla rupestris L.

Bellegarde s/V, Arlod, pré au sud du ruisseau « Fontaine des Malades », 350 m, 0717.600/5107.056, 10.5.2012, CS & JW, H CS.
Taxon nouveau pour le secteur.

Pyracantha pauciflora (Poir.) M. Roem.

Bellegarde-sur-Valsérine, Valsérine, Pont des Oules, broussaille, naturalisé (?), 365 m, 20.9.2008, ACFJ.
Taxon nouveau pour le secteur.

Rosa rubiginosa L.

Challex, Eperon du Bilet, terrain remblayé, 1 pied, 375 m, 0730.678/5117.723, 8.10.2012, CS & JW, F JW.
Nouvelle localité.

Sanguisorba minor subsp. *polygama* (Waldst. & Kit.) Cout.

(*Sanguisorba minor* subsp. *balearica* (Bourgau ex Nyman) Muñoz Garm. & C. Navarro) Péron, Ecomarché, talus autour du parking récemment ensemencé, 500 m, 0726.011/5118.574, 16.6.2011, CS, H CS.
Taxon nouveau pour le secteur. Dans le même site : voir *Plantago sempervirens*. Voir aussi secteur 1.

RUBIACEAE

Galium mollugo L. (*Galium mollugo* L. subsp. *mollugo*)

Pougny, Etournel, lisière de la forêt riveraine, 330 m, 12.7.2012, CS & JW, H CS.
Nouvelle localité. Voir aussi secteur 1.

Galium parisiense L.

Pougny, au S du pont ferroviaire sur le Grand Echaud dans le ballast, 415 m, 0726.260/5114.107, 15.5.2012, ACFJ.
Nouvelle localité.

Galium rotundifolium L.

Gex, sous Disse, forêt d'épicéas, 787 m, 0274.166/5137.578, 17.5.2009, SG.
Lélex, sentier des Crozats/le Ratou, forêt d'épicéas, 920 m, 0725.991/5130.893, 12.7.2012, SG.
Nouvelles localités.

SALICACEAE

Salix eleagnos subsp. *angustifolia* (Cariot & St.-Lag.) Rech.f.

Thoiry, Les Terrettes, terrain vague, 445 m, subspontané, 1.10.2008, SG & CS, H CS.
Taxon nouveau pour le secteur.

SAXIFRAGACEAE

Saxifraga aizoides L.

Mijoux, versant N du Montrond, rochers humides, 1510 m, 17.8.2008, CS.

Taxon retrouvé. Signalé dans cette localité par Thommen (1941).

URTICACEAE

Parietaria judaica L.

Bellegarde-sur-Valserine, Valserine, rive droite, au pied des rochers en amont du pont ferroviaire, 345 m, 20.9.2008, ACFJ.
Léaz, Fort l'Ecluse, Fort supérieur, 600 m, 0723.389/5111.641, 21.6.2009, CS.
Taxon retrouvé. Signalé au Fort l'Ecluse déjà par Reuter (1861).

Secteur 3

AMARANTHACEAE

Amaranthus deflexus L.

Annemasse, secteur de la gare, 27.9.2012, DJ.
Espèce découverte en ce lieu en 1991 par M. Farille. C'était alors une première observation en Haute-Savoie.

Chenopodium rubrum L.

Arthaz-Pont-Notre-Dame, « les Grands champs », 482 m, rare, 26.10.2007, BB.

AMARYLLIDACEAE

Allium scorodoprasum L.

Bons-en-Chablais, sous Brens à l'est près du cimetière, talus herbeux, 547 m, rare, 03.07.2011 et bord de la voie ferrée, entre Patessay et Vessonnex, 550 m, sur une dizaine de mètres carrés, 08.05.2007, DJ.
Machilly, talus herbeux bordant la route à « Le Clos », 580 m, 1 m², 3.7.2011, DJ.
Voir aussi secteur 2.

APIACEAE

Aethusa cynapium subsp. *elata* (Friedl.) Schübler & G. Martens

Savigny, Vuache, au-dessus de Cortagy, près du lieu-dit « Les Baraques », 860 m, quelques pieds, 7.7.2009, JB.
Taxon nouveau pour le Vuache.

Anthriscus caucalis M. Bieb.

Annemasse, rue de l'Annexion, au pied d'un immeuble, 12.5.2012, G. Davy.

Bunium bulbocastanum L.

Présilly, entre Mikerne et l'abbaye de Pommier, 805 m, talus herbeux sur 5 m², 13.4.2008, DJ.

Conium maculatum L.

Sciez, Domaine du Guidou, 380 m, jachère, 2 pieds, 28.6.2012, DJ.
Première et dernière observation du taxon le 12.7.1994 par DJ.

Helosciadium nodiflorum (L.) W. D. J. Koch

(*Apium nodiflorum* (L.) Lag.)
Annemasse, Le Brouaz, dans un fossé, 7.2011, BB.

Holandrea carvifolia (Vill.) Reduron, Charpin & Pimenov

Vulbens, Vuache, en face de Crêt Caillet, 790 m, en lisière d'un *Mesobrometum* en très bon état, 14.5.2012, DJ & JB.
Dans le même site : voir *Dactylorhiza viridis*.

Scandix pecten-veneris L. subsp. *pecten-veneris*

Chaumont, à Loblaz, 637 m, à l'angle d'un champ, 5 m², 31.8.2012, DJ, H DJ 8778.

ASPLENIACEAE

Asplenium septentrionale (L.) Hoffm.

Bons-en-Chablais, sud de Vessonnex sur « la Grosse Pierre », 560 m, bloc erratique, 14 touffes, 24.7.2005, DJ.

Asplenium trichomanes subsp. *hastatum* (H. Christ) S. Jess.

Lucinges, chef-lieu, sur un vieux mur, 720 m, 19.11.2008, DJ, H DJ.

Asplenium trichomanes subsp. *pachyrachis* (H. Christ) Lovis & Reichst.

Présilly, Salève, rochers au sud-est de l'abbaye de Pommier, 720 m, rare, 2.6.2008, DJ.

ASTERACEAE

Anthemis arvensis L.

Cruseilles, au nord de l'école, 750 m, 20 pieds fleuris, *Sisymbrium*, 13.6.2009, PP, H PP.

Dans le même site : voir *Scleranthus annuus* et *Spergula arvensis*.

***Bidens frondosa* L.**

Chens-sur-Léman, au bord du lac Léman, 3.9.2009, DJ.
Yvoire, au bord du lac Léman, 25.07.2010, DJ.
Sciez, au bord du lac Léman, 10.07.2011, DJ.

***Chondrilla juncea* L.**

Ville-la-Grand, gare de triage, 28.5.2010, B. Schaetti & C. Polli.

***Dittrichia viscosa* (L.) Greuter (*Inula viscosa* (L.) Aiton)**

Collonges-sous-Salève, sur le bord de l'autoroute à « Le Beugé », 465 m, une touffe, repérée en octobre 2011, confirmée, en fleurs, le 20.11.2012, DJ, H DJ 8347.

***Filago vulgaris* Lam.**

Yvoire, Domaine de Rovorée, cour graveleuse du Manoir, 380 m, 1 seul pied, 25.7.2010, DJ.
Dans le même site : voir *Lepidium squamatum*, *Euphorbia prostrata* et *E. humifusa*.

***Hieracium urticaceum* Arv.-Touv. & Ravaud**

Contamine-Sarzin, Mont de Musièges, dans les rochers côté bassin lémanique, *Potentillon caulescentis*, 650 m, rare, 21.9.2012, DJ, H DJ 8827.

Taxon fréquent sur le Salève, rare sur le Vuache. Il n'avait pas encore été observé dans le Mont de Musièges.

***Jacobaea alpina* (L.) Moench (*Senecio alpinus* (L.) Scop.)**

Bons-en-Chablais, base des Voirons au sud-ouest de la Pratellerie, 820 m, 2 touffes en bordure d'un chemin forestier, 25.6.2011, A.-M. Dubouloz.

***Onopordum acanthium* L.**

Valleiry, hameau de la Joux, 450 m, abondant sur un chantier de construction d'une maison, 24.6.2012, DJ.

***Scorzonera humilis* L.**

Sciez, dans le Domaine de Guidou, 380 m, une dizaine de touffes, *Molinion*, 13.5.2009, DJ.
Espèce d'intérêt jusque-là jamais observée dans ce site pourtant très prospecté par DJ.

***Senecio ovatus* (P. Gaertn., B. Mey. & Scherb.) Willd.**

Chaumont, au Dauzet dans un boisement artificiel, près de la mare artificielle sud, une vingtaine de pieds, 5.7.2011, JB.
Nouveauté pour le Vuache en station abyssale.

***Senecio sylvaticus* L.**

Bons-en-Chablais, dans les Voirons à « les Pesses », 950 m, abondant dans une coupe de bois, 5.9.2009, DJ.
Cruseilles, L'Abergement, 800 m à l'est du point côté 908, le long du chemin, 940 m, 10.2008, PP, H PP.

***Serratula nudicaulis* (L.) DC.**

Archamps, crête supérieure des Rochers d'Archamps, 1160 m, 2 pieds stériles, 4.6.2008, DJ, H DJ 7066.
Taxon retrouvé sur le Salève.

***Silybum marianum* (L.) Gaertn.**

Chevrier, dans le village, deux pieds dans une bordure de route herbeuse, introduite ou subsponnée, 8.12.2011, DJ.
Adventice ou subsponnée, cette astéracée a jusque-là été observée une quinzaine de fois dans le département depuis 1882.

BETULACEAE

***Alnus alnobetula* (Ehrh.) K. Koch subsp. *alnobetula* (*Alnus viridis* (Chaix) DC.)**

Vovray-en-Bornes, le long de la D 15 au sud de la carrière, 880 m, ~ 100 pieds, 7.6.2009, PP, H PP.
Taxon observé en ce lieu dès 1915 par J. Favre, retrouvé en 1984 et 2008 par DJ.

BORAGINACEAE

***Myosotis discolor* Pers.**

Bonne, à l'ouest de Loex, « Les Covées », 570 m, sur un talus, rare, 13.6.2011, DJ.

BRASSICACEAE

***Cardamine dentata* Schult.**

Cruseilles, La Mine, 785 m, ~ 200 pieds, *Calthion*, 10.5.2009, PP, H PP.

***Clypeola jonthlaspi* L.**

Chaumont, pied des balmes à l'est de
Chaumontet, 0728.444/5102.694 (approximatif),
11.5.2011, SG.
Taxon nouveau pour le Vuache.

***Draba muralis* L.**

Bons-en-Chablais, talus herbeux bordant la
route entre Graizier et Les Granges, 650-700 m,
25.4.2010, DJ.

***Eruca sativa* Mill.**

Copponex, le long de la RN 201 à l'amont du
rond-point de chez Cady, 740 m, 50 pieds fleuris,
Sisymbrium, 7.6.2009, PP, H PP.
Dans le même site : voir *Fumaria vaillantii* et
Rapistrum rugosum.

***Lepidium didymum* L. (*Coronopus didymus* (L.) Sm.)**

Beaumont, au centre du hameau du Châble,
655 m, 5 pieds, 12.6.2012, H DJ.

***Lepidium squamatum* Forssk. (*Coronopus squamatus* (Forssk.) Asch.)**

Chaumont, hameau de Loblaz, 630 m, sur 3 m²,
dans une pâture nitrophile, 31.8.2012, DJ, HDJ
8778.
Yvoire, cour de la ferme du Domaine de
Rovorée, 385 m, 20 m², 20.08.2010, DJ, H DJ.
Dans le même site (Yvoire) : voir *Filago vulgaris*,
Sagina apetala, *Euphorbia prostrata* et
E. humifusa.

***Noccaea caerulescens* (J. Presl & C. Presl) F. K. Mey. (*Thlaspi caerulescens* J. Presl & C. Presl)**

Vovray-en-Bornes, le long du chemin à l'ouest
de la pointe du Plan, 1320 m, *Poion supinae*,
8.2003, PP, H PP.

Rapistrum rugosum* (L.) All. subsp. *rugosum

Copponex, le long de la RN 201 à l'amont du
rond-point de chez Cady, 740 m, 2 pieds fleuris,
Sisymbrium, 7.6.2009, PP, H PP.
Dans le même site : voir *Eruca sativa* et *Fumaria vaillantii*.

***Thlaspi alliaceum* L.**

Machilly, sur la bordure nord et est du lac,
25.3.2012, DJ, H DJ 8437.
Saint-Julien-en-Genève, à l'est de Planbois,
dans une céréale, 480 m, sur environ 30 m²,
29.8.2012, DJ.

***Turritis glabra* L.**

Cruseilles, le long de la RD 215 à l'aval des
Coutards, 850 m, *Geranium sanguineum*, 17.5.2009,
PP, H PP.

CAMPANULACEAE

***Jasione montana* L.**

Cruseilles, carrière des Avenières, 1010 m, 1 pied
fleuri, *Dicrano-Pinion*, 5.2006, H PP. - Le long
de la D 15 à l'aval des Coutards, 860 m, 20 pieds
fleuris, 17.5.2009, PP, H PP.
Dans le même site (carrière des Avenières) : voir
Dryopteris expansa, *Festuca filiformis* et *Salix x multinervis*.
Taxon observé dans la première localité en
1984 par DJ et en 1995 par B. Bressoud & M.
Malagnoux, dans la deuxième localité en 1985
par DJ.

CAPRIFOLIACEAE

***Dipsacus laciniatus* L.**

Beaumont, hameau du Châble, sur le talus en
bordure de la D 207, 675 m, 3 pieds, 8.6.2010,
DJ.
Taxon découvert en 1975 par DJ à Bons-en-
Chablais, au nord de chez Moachon, il y était
toujours présent le 7.6.2010.

***Scabiosa atropurpurea* var. *maritima* (L.) Fiori (*Sixalis atropurpurea* subsp. *maritima* (L.) Greuter & Burdet)**

Bons-en-Chablais, à l'entrée ouest, 8.9.2012, DJ.
Taxon découvert il y a douze ans sur deux points
en bordure de route à Cranves-Sales le 6.9.2000
par M. Farille et le 10.09.2001 par DJ. L'espèce a
depuis disparu du premier point, mais subsiste
dans le second. La Scabieuse maritime continue
sa progression en direction de l'est, toujours au
bord des routes, comme le montre l'observation
récente.

CARYOPHYLLACEAE

***Gypsophila muralis* L.**

Excenevex, champ argileux au sud de Chevilly,
435 m, 11 touffes, 20.9.2008, DJ.

***Herniaria hirsuta* L.**

Ville-la-Grand, gare de triage, 28.5.2010, B.
Schaetti & C. Polli.

***Polycarpon tetraphyllum* (L.) L.**

Bons-en-Chablais, hameau de St-Didier, 550 m,
26.6.2008, DJ, H DJ 8114.
Ville-la-Grand, rue de l'Espérance, 440 m,
trottoir, 4.6.2008, BB.

***Sagina apetala* Ard.**

Ambilly, parc Beauquis, 470 m, 22.4.2011, DJ &
BB, H DJ 80074.
Ville-la-Grand, gare de triage, 28.5.2010, B.
Schaetti & C. Polli.
Yvoire, Domaine de Rovorée, cour graveleuse du
manoir, 385 m, abondant, 25.7.2010, DJ, H DJ.
Dans le même site (Yvoire) : voir *Filago vulgaris*,
Lepidium squamatum, *Euphorbia prostrata* et
E. humifusa.

Scleranthus annuus* L. subsp. *annuus

Cruseilles, au nord de l'école, 750 m, 3 pieds
fleuris, *Sysimbrium*, 13.6.2009, PP.
Dans le même site : voir *Anthemis arvensis* et
Spergula arvensis.

***Spergula arvensis* L.**

Cruseilles, au nord de l'école, 750 m, 40 pieds
fructifiés, *Sysimbrium*, 13.6.2009, H PP.
Dans le même site : voir *Anthemis arvensis* et
Scleranthus annuus. Voir aussi secteur 1.

***Stellaria alsine* Grimm**

Le Sappey, à l'amont du Creux de l'Ours, 1320 m,
1 pied fleuri, *Calthion*, 22.5.2009, PP.
Dans le même site : voir *Eriophorum*
angustifolium, *Potentilla aurea* et *Vaccinium vitis-*
idaea.
Très rare sur le Salève, cette caryophyllacée n'y
a été observée que deux fois dans le secteur des
Pitons, en 1821 par Girod-Lacaussade et en 1882
par Naville (G).

***Stellaria nemorum* L.**

Présilly, Salève, au-dessus à l'est de l'abbaye de
Pommier, 1050 m, quelques pieds en situation
boisée sur sol riche, 21.4.2009, DJ.
Taxon très rare sur le Salève, avec une seule
indication : Salève, s.d., Naville (G).

***Stellaria pallida* (Dumort.) Piré**

Ambilly, parc en bordure du cimetière, 425 m,
pelouse, 22.4.2011, DJ & BB, H DJ 8077.
Excenevex, bordure D25 « Les Ellandes », 2 m²
en pelouse sur sable, 2.5.2009, DJ, H DJ 7395.
Voir aussi secteur 2.

CERATOPHYLLACEAE

***Ceratophyllum demersum* L.**

Excenevex, un pied échoué sur la plage en
bordure du lac, 372 m, 11.9.2012, DJ, H DJ.

CRASSULACEAE

***Sedum cepaea* L.**

Brenthonne, hameau de Puard, 7.7.2009, A.
Matringes, H DJ.
En ce lieu, le taxon doit être considéré comme
adventice, mais comment est-il arrivé là ?

CYPERACEAE

***Carex disticha* Huds.**

Cruseilles, lac des Dronières rive nord et sud,
780 m, 26.7.2003, PP, H PP.

***Carex echinata* Murray**

Beaumont, au sud du point coté 1326, 1315 m,
Caricion nigrae, 10 pieds, 30.5.2009, PP.
Le Sappey, à l'aval du Petit Piton, 1315 m,
Sphagnion magellanici, 24.5.2009, PP.
Dans le même site : voir *Eriophorum*
angustifolium, *Eriophorum vaginatum*,
Lycopodiella inundata et *Pinus mugo* subsp.
uncinata.

Taxon observé dans la tourbière à l'aval du Petit
Piton en 1902 par Paiche et régulièrement revu
depuis.

***Carex lasiocarpa* Ehrh.**

Ballaison, dans un petit marais forestier, entre
Bois Boucheret et Bois de la Porte, dans une
aulnaie, 575 m, 3 m², stérile, 9.6.2008, DJ, H DJ
7073.

***Carex pilosa* Scop.**

Savigny, Vuache, au-dessus de Cortagy près du
lieu-dit « Les Baraques », 860 m, dans un bois
clair sur moraine, 14.5.2012, DJ & JB.
Dans le même site : voir *Dryopteris affinis*.

***Carex vulpinoidea* Michx.**

Clarafond-Arcine, bord du Rhône à « Le
Moulin », 340 m, 1 touffe, 21.7.2012, DJ 8662.
Dans le même site : voir *Leersia oryzoides*, *Poa*
palustris et *Schoenoplectus triquetter*.

Cyperus eragrostis Lam.

Machilly, en bordure du lac, 1 m², 14.11.2010, DJ, H DJ.

Eriophorum angustifolium Honck.

Cruseilles, La Mine, 785 m, ~ 50 pieds, *Calthion*, 10.5.2009, PP, H PP.

Le Sappey, à l'amont du Creux de l'Ours, 1320 m, 1 pied fleuri, *Calthion*, 22.5.2009. - A l'aval du Petit Piton, 1315 m, *Sphagnion magellanici*, ~ 100 pieds fleuris, 24.5.2009, PP.

Dans le même site (à l'amont du Creux de l'Ours) : voir *Potentilla aurea*, *Stellaria alsine* et *Vaccinium vitis-idaea*. - Dans le même site (à l'aval du Petit Piton) : voir *Carex echinata*, *Eriophorum vaginatum*, *Lycopodiella inundata* et *Pinus mugo* subsp. *uncinata*.
Taxon observé dans la tourbière à l'aval du Petit Piton dès la fin du 19^{ème} siècle et régulièrement revu depuis.

Eriophorum vaginatum L.

Le Sappey, à l'aval du Petit Piton, 1315 m, *Sphagnion magellanici*, ~ 100 pieds fleuris, 24.5.2009, PP.

Dans le même site : voir *Carex echinata*, *Eriophorum angustifolium*, *Lycopodiella inundata* et *Pinus mugo* subsp. *uncinata*.

Taxon découvert en ce lieu par Reuter (G) en 1851 et régulièrement revu depuis.

Schoenoplectus mucronatus (L.) Palla

Brenthonne, Planbois à « Les Fredons », 525 m, dans une ancienne zone d'extraction d'argile, trois touffes, juin 2006 et juin 2010, A. Matringes.

Cypéracée très rare et protégée en Rhône-Alpes, dont la première observation en Haute-Savoie en 1975 par DJ est située non loin de cette dernière, moins de 1000 m, sur Bons-en-Chablais où elle subsiste en 2012 malgré l'altération assez marquée du site qui l'héberge.

Voir aussi les secteurs 1 et 2.

Schoenoplectus triqueter (L.) Palla

Clarafond-Arcine, bord du Rhône à « Le Moulin », 340 m, 60 m², découverte récente le 28.4.2012, DJ, confirmée le 21.07.2012, H DJ 8663.

L'écologie spécifique de l'espèce, rives limoneuses ou vaseuses des grands cours d'eau, est présente à Clarafond-Arcine. Il était dès

lors logique de noter cette cypéracée connue depuis 1997 en amont sur Vulbens et dès 1998 en aval sur Bassy et Seyssel. Les rives du Rhône représentent actuellement la seule zone de présence de cette rare espèce en Haute-Savoie, également présente sur la rive droite du Rhône dans l'Ain.

Dans le même site : voir *Leersia oryzoides* et *Poa palustris*.

DRYOPTERIDACEAE

Dryopteris affinis subsp. *borreri* (Newman) Fraser-Jenk.

Savigny, Vuache, au-dessus de Cortagy près du lieu-dit « Les Baraques », 860 m, dans un bois clair sur moraine, 14.5.2012, DJ & JB.

Dans le même site : voir *Carex pilosa*.

Dryopteris expansa (C. Presl) Fraser-Jenk. & Jermy
Cruseilles, carrière des Avenièrès, 1010 m, 1 pied, 23.5.2009, PP, F PP.

Dans le même site : voir *Festuca filiformis*, *Jasione montana* et *Salix x multinervis*.

EQUISETACEAE

Equisetum variegatum Schleich.

Cruseilles, le long de la RD 215 à l'aval des Coutards, 860 m, 100 tiges sporangifères, 14.6.2009, PP, H PP.

ERICACEAE

Vaccinium vitis-idaea L.

Beaumont, à l'ouest du point coté 1326, 1315 m, *Abieti-Piceion*, 30.5.2009, PP.

Le Sappey, à l'amont du Creux de l'Ours, 1320 m, *Abieti-Piceion*, 22.5.2009. - A l'aval du Petit Piton, 1320 m, *Abieti-Piceion*, 24/5/2009, PP.

Dans le même site (à l'amont du Creux de l'Ours) : voir *Eriophorum angustifolium*, *Potentilla aurea* et *Stellaria alsine*.

EUPHORBIACEAE

Euphorbia humifusa Willd. ex Schldl.

Yvoire, Domaine de Rovorée, cour graveleuse du manoir, 385 m, 11.10.2010, DJ, H DJ.

Dans le même site : voir *Filago vulgaris*, *Lepidium squamatum*, *Sagina apetala* et *Euphorbia prostrata*.

Euphorbia prostrata Aiton

Bons-en-Chablais, à Langin, 24.6.2011, BB.
 Perrignier, près de la gare, 530 m, 3 m²,
 23.8.2012, DJ, H DJ.
 Yvoire, Domaine de Rovorée, cour graveleuse du
 manoir, 385 m, en compagnie de *E. maculata* et
E. humifusa, 11.10.2010, DJ, H DJ.
 Cette petite euphorbe s'étend progressivement
 dans le bassin lémanique (voir aussi les secteurs
 1 et 2). – Dans le même site (Yvoire) : voir *Filago*
vulgaris, *Lepidium squamatum*, *Sagina apetala* et
Euphorbia humifusa.

FABACEAE

Lathyrus hirsutus L.

Sciez, sous le grand orme bordant la route de
 Coudrée, 385 m, 1 seul pied, 26.6.2012, DJ.

Lathyrus palustris L.

Sciez, Forêt de Planbois, dans la prairie à
Gladiolus palustris dite « des Reulands », 490 m,
 3 pieds, *Molinion*, 03.06.2008, DJ.
 Première observation de cette rare espèce
 protégée pour le département de la Haute-
 Savoie. Cependant, la présence de cette
 Légumineuse dans la prairie des Reulands,
 connue dans ses moindres détails, trouve son
 origine – à n'en pas douter – avec l'entretien
 annuel de la prairie effectuée par une faucheuse-
 débroussaillieuse qui opère régulièrement dans
 le Marais de Lavours (département de l'Ain) où
 s'observe la gesse des marais.

Medicago arabica (L.) Huds.

Excenevex, en bordure du lac à « Les Voix », 373
 m, 1 m², 2.5.2009, DJ, H DJ 7396.

Spartium junceum L.

Etrembières, pont de l'Arve le long de la D2,
 400 m, 1 pied fleuri, adventice, 27.8.2008, PP, H
 PP.

Vicia pannonica Crantz

Saint-Cergues, sous Moniaz, à l'est, en bordure
 de la voie ferrée, 510 m, très abondante sur
 dépôts terreux, adventice, 7.5.2010, DJ, H DJ
 7747.

Vicia villosa subsp. *varia* (Host) Corb.

Copponex, le long du chemin au sud des « Petits
 bois », 760 m, ~ 100 pieds, 6.6.2009, PP, H PP.

GERANIACEAE

Geranium nodosum L.

Saint-Cergues, route de Montauban, vers chez
 Allamand, 700 m en forêt, 6.6.2008, BB.

HYPERICACEAE

Hypericum humifusum L.

Cruseilles, L'Abergement, 800 m à l'est du point
 coté 908, le long du chemin, 940 m, 10.2008, PP,
 H PP.

JUNCACEAE

Juncus bulbosus L.

Chens-sur-Léman, marais de la Croix de la
 Morianne, 3 touffes, 3.7.2008, DJ.
 Cette localité vient s'ajouter à celles déjà
 connues, à l'exception d'une, toutes situées pour
 la Haute-Savoie, à Veigy (première découverte
 départementale en 1998 par DJ), Chens-sur-
 Léman et Messery.

LAMIACEAE

Stachys arvensis (L.) L.

Bons-en-Chablais, au « Champ des Bois », dans
 une moisson récoltée, 6 pieds, 2.10.2010, DJ.
 Excenevex, au sud de Chilly, 435 m, dans un
 champ, 20.9.2008, DJ.

Stachys germanica L.

Fessy, en bordure de la D235 aux Ruppes, 782 m,
 talus herbeux, 1 m², 29.6.2011, DJ, H DJ 8200.

LYCOPODIACEAE

Lycopodiella inundata (L.) Holub

Le Sappey, à l'aval du Petit Piton, 1315 m,
Sphagnion magellanici, 28.10.2012, PP.
 Dans le même site : voir *Carex echinata*,
Eriophorum angustifolium, *Eriophorum*
vaginatum et *Pinus mugo* subsp. *uncinata*.
 Taxon découvert en 1880 par Schmidely (G) et
 régulièrement observé ensuite jusqu'en 2004, M.
 Malagnoux.

LYTHRACEAE

Lythrum hyssopifolia L.

Excenevex, champ argileux au sud de Chevilly, 435 m, abondant mais localisé, *Nanocypérion*, 20.9.2008, DJ.
Dans le même site : voir *Ranunculus sardous*.

Lythrum portula (L.) D. A. Webb

Sciez, dans la Forêt de Planbois, aux « Gantis », 485 m, flaque sur un chemin, *Nanocypérion*, 14.3.2007, A. Matringes, H DJ.

MALVACEAE

Malva pusilla Sm.

Lully, dans une pâture au nord de Vaudalon, 550 m, abondant sur plusieurs dizaines de m², 12.8.2009, DJ, H DJ 7614.
Première observation pour le département de la Haute-Savoie.

MENYANTHACEAE

Nymphoides peltata (S. G. Gmel.) Kuntze

Chaumont, observé pour la première fois le 7.7.2009 dans l'étang sud du Dauzet et revu en 2011, JB.
Cette espèce remarquable a sans doute été apportée par des Canards colvert qui fréquentent ce site.
L'espèce, introduite dans un étang sur le Salève, y a été vue jusqu'en 1959 (Charpin & Jordan, 1992). L'étang du Dauzet constitue donc la seule localité pour le département de la Haute-Savoie.

ONAGRACEAE

Circaea x intermedia Ehrh.

Bons-en-Chablais, dans la forêt de Planbois, lieu-dit « Les Croisées », 485 m, 1 m², 15.6.2012, DJ.
Presilly, Bois de Pommier, La Sauge, le long du sentier des balcons du Léman, 1085 m, *Aceri-Fagenion*, 0276.126/5105.818, 18.7.2006, PP, H PP.

ORCHIDACEAE

Dactylorhiza ochroleuca (Wüstnei ex Böll) Holub

Fessy, marais de Chez Viret, 2 pieds, 27.5.2004, DJ.
Depuis cette découverte, l'espèce sera observée chaque année et comptera jusqu'à 19 pieds en 2010, A. Matringes.

Dactylorhiza viridis (L.) R. M. Bateman, Pridgeon & M. W. Chase (*Coeloglossum viride* (L.) Hartm.)

Vulbens, Vuache, en face de Crêt Caillet, 790 m, dans un *Mesobrometum* en très bon état, 7 pieds, 14.5.2012, DJ & JB.
Sur le même site : voir *Holandrea carvifolia*.

Epipactis leptochila (Godfery) Godfery

Beaumont, Salève, chemin pour l'alpage de Lathuile, 1275 m, 5 pieds en hêtraie, 19.8.2011, DJ.

Epipactis muelleri Godfery

Bons-en-Chablais, forêt de Planbois à « les Croisées », 500 m, en pinède sur argile, 7 pieds, 11.7.2012, DJ.
Massongy, dans le mont de Boisy au sud de Chauffemagne, 8 pieds en forêt, juillet 2007, A. Matringes.

Herminium monorchis (L.) R. Br.

Ballaison, Planbois, « Les Favrires », 94 pieds, 17.06.2007, A. Matringes.
Fessy, Planbois, en rive droite du ruisseau de la Creuse, 23 pieds, 12.06.2007, A. Matringes.
Sciez, Planbois, La Pierre à Carroz, 4 pieds, 10.06.2007, A. Matringes.
Dans les trois stations *Herminium* affectionne toujours la pinède sur argile.

Himantoglossum hircinum (L.) Spreng.

Lully, hameau de Vaudalon, 550 m, dans une pelouse artificielle mais vieille d'une vingtaine d'années, 1 pied, juin 2007, DJ.

PAPAVERACEAE

Fumaria vaillantii Loisel.

Copponex, le long de la RN 201 à l'amont du rond-point de chez Cady, 740 m, 40 pieds fleuris, *Sisymbriion*, 7.6.2009, PP, H PP.
Dans le même site : voir *Eruca sativa* et *Rapistrum rugosum*.

PINACEAE

Pinus mugo subsp. *uncinata* (Ramond ex DC.)

Domin

Le Sappey, à l'aval du Petit Piton, 1315 m, *Sphagnion magellanicum*, 10 pieds, 24.5.2009, PP. Dans le même site : voir *Carex echinata*, *Eriophorum angustifolium*, *Eriophorum vaginatum* et *Lycopodiella inundata*.

PLANTAGINACEAE

Digitalis purpurea L.

Bons-en-Chablais, les Communaux de Brens, 560 m, en forêt dans une coupe de bois loin des habitations, 7 pieds, subsponnée, 9.6.2008, DJ.

Linaria simplex (Willd.) DC.

Saint-Julien-en-Genevois, persiste en bordure des rails vers la gare, 9.5.2012, DJ, H DJ 8498. Ville-la-Grand, gare de marchandises d'Annemasse, 28.5.2010, B. Schaetti & C. Polli. Taxon très rare, découvert à Saint-Julien le 1.6.1999 par B. Bressoud & M. Magnouloux et à Ville-la-Grand en 1996 également par B. Bressoud.

Misopates orontium (L.) Raf.

Massongy, « Chez Banset », 427 m, dans un jardin, rare, 25.7.2009, DJ.

Veronica agrestis L.

Saint-Cergues, chemin herbeux bordant le Foron, entre la route du moulin des Marais et celle de Moniaz, 520 m, rare, 28.4.2012, DJ.

POACEAE

Aira caryophylla L.

Vovray-en-Bornes, le long de la D 15, 250 m au sud de la carrière, 880 m, ~ 30 pieds, *Thero-Airion*, 7.6.2009, PP, H PP. Taxon découvert en ce lieu en 1992 par DJ. Plusieurs individus de cette localité se rapprochent par leur profil de la sous-espèce *multiculmis* (Dumort.) Bonnier & Layens. Il s'agit de plantes à fort tallage (3 à 4 chaumes par pieds) et à épillets fasciculés. Toutefois, ces individus montrent des épillets relativement grands (2,5 à 2,7 mm) et des chaumes à faible diamètre (*mesurer*) par rapport au type morphologique de cette sous-espèce. Etude à poursuivre.

Alopecurus aequalis Sobol.

Ballaison, dans le Mont de Boisy à « Les Gaillants », flaque forestière, août 2009, A. Matringes.

Alopecurus geniculatus L.

Ballaison, au sud de Marcorens, micro-dépression humide dans une prairie, 576 m, 29.8.2008, DJ. Bons-en-Chablais, les Communaux de Brens, 565 m, fossé, 9.5.2009, DJ, H DJ. Cruseilles, La Mine, 785 m, 10.5.2009, PP, H PP. Fessy, dans la forêt de Planbois, au nord de chez Viret, 530 m, 10 m², 28.5.2012, A. Matringes. Nangy, Boringes, sur 8 m², 4.5.2008, BB.

Bromus arvensis L.

Saint-Cergues, au SE de Moniaz, près du point coté 511 m, rare, 2.7.2012, DJ, H DJ 8603.

Bromus madritensis L.

Annemasse, vers sous Cassan, 480 m, en bordure de route, 6.6.2012, DJ, H DJ 8548. Bons-en-Chablais, « Les Bellosy », 570 m, en bordure de route, 10.7.2008, DJ, H DJ. Saint-Cergues, sous Moniaz, 570 m, en bordure de la voie ferrée, 10 m², 7.5.2010, DJ, H DJ 7748.

Danthonia decumbens (L.) DC.

Dingy-en-Vuache, au Pré Caillet, 800 m, dans une lisière acidocline, 14.5.2012, DJ & JB.

Eragrostis multicaulis Steud.

Fessy, chef-lieu, dans la cour pavée d'une habitation, 4.8.2007, DJ, H DJ, det. R. Portal.

Eragrostis pectinacea (Michx.) Nees

Lully, à l'ouest du chef-lieu, dans une exploitation de graviers, 540 m, 27.10.2006, DJ, H DJ 6546.

Eragrostis pilosa (L.) P. Beauv.

Nernier, port, 6.10.2007, BB, det. R. Portal. Sciez, Domaine de Coudrée près de la ferme, 30.8.2007 et la Ranouillère, 22.9.2007, DJ, H DJ, det. R. Portal.

Festuca filiformis Pourr.

Cruseilles, le long de la D 15 à l'aval des Coutards, 860 m, 17.5.2009, H PP. - Carrière des Avenières, 1010 m, *Dicrano-Pinion*, 17.5.2009, PP, H PP. Dans le même site (carrière des Avenières) : voir *Dryopteris expansa*, *Jasione montana* et *Salix x multinervis*.

***Gaudinia fragilis* (L.) P. Beauv.**

Poacée rare en général, assez fréquente dans le bassin lémanique, observée 6 fois entre le 06.05.2009 et le 17.06.2012 par DJ, dans les prairies mésohygrophiles bordant la forêt de Planbois à Bons-en-Chablais et Brenthonne et dans un *Mesobromion*, sur les pentes inférieures du Mont de Boisy à Sciez.

***Leersia oryzoides* (L.) Sw.**

Clarafond-Arcine, bord du Rhône à « Le Moulin », 340 m, abondant, 21.7.2012, DJ.
Dans le même site : voir *Carex vulpinoidea*, *Poa palustris* et *Schoenoplectus triquetus*.

***Poa palustris* L.**

Clarafond-Arcine, rives du Rhône à « Le Moulin », 340 m, 1,50 m², 21.7.2012, DJ, H DJ 8659.
Dans le même site : voir *Carex vulpinoidea*, *Leersia oryzoides* et *Schoenoplectus triquetus*.

***Polypogon monspeliensis* (L.) Desf.**

Vétraz-Monthoux, pelouse bordant l'étang, 572 m, rare, 2.9.2011, BB.
Taxon nouveau pour la Haute-Savoie.

***Polypogon viridis* (Gouan) Breistr.**

Lully, hameau de Vaudalon, 550 m, cour graveleuse, rare, 7.9.2008, DJ.

***Rostraria cristata* (L.) Tzvelev**

Bonne, centre village, 5.6.2002, BB.
Saint-Julien-en-Genève, Norcier, 17.5.2000, BB & M. Magnouloux.

***Tragus racemosus* (L.) All.**

Bons-en-Chablais, à l'est de Langin, en bordure de la D903, 570 m, sur 1 m², 20.9.2012, DJ.

POLYGONACEAE

***Rumex patientia* L.**

Saint-Cergues, au sud de « Les Moulins des marais », pâture bordant le Foron, 3 pieds, 2.7.2012, DJ, H DJ 8605.

PRIMULACEAE

***Lysimachia arvensis* subsp. *caerulea* (Hartm.) B. Bock (*Anagallis foemina* Mill.)**

Musièges, champ bordant la ferme de Digny, 430 m, avec *L. arvensis* subsp. *arvensis*, 21.9.2012, DJ, H DJ 8830.

***Lysimachia minima* (L.) U. Manns & Anderb. (*Anagallis minima* (L.) E. H. L. Krause)**

Messery, au sud du bois des Parteyi, dans un champ argileux, 435 m, rare, *Nanocyperion*, 9.10.2007, DJ, H DJ 6994.

RANUNCULACEAE

***Ranunculus lanuginosus* L.**

Archamps, Salève, zone boisée au-dessus des Rochers d'Archamps, 1200 m, 6 pieds, 4.6.2008, DJ.
Présilly, Salève, forêt « La Sauge », 1100 m, 21.4.2007, PP.
Très rare sur le Salève, cette renoncule n'y est signalée qu'une seule fois au 19^{ème} siècle : « à Salève » (Reuter, 1861). Les deux observations sur deux communes différentes sont cependant voisines.

***Ranunculus sardous* Crantz**

Beaumont, Le Châble, dans une pelouse d'un parc public au centre du hameau, 660 m, quelques pieds, 26.5.2009, DJ, H DJ 7464.
Excenevex, champ argileux au sud de Chevilly, 435 m, 3 pieds, 20.9.2008, DJ, H DJ 7334.
Dans le même site (Excenevex) : voir *Lythrum hyssopifolia*.

ROSACEAE

***Alchemilla glaucescens* Wallr.**

Savigny, au-dessus de Cortagy près du lieu-dit « Les Baraques », 14.5.2012, DJ & JB.
Taxon retrouvé, mentionné la première fois pour le Vuache : « Vuache à mi-hauteur en descendant au-dessus de Vulbens, 13.9.1896, Schmidely » (G).

Potentilla aurea L.

La Muraz, Salève, aux abords des Rochers de Faverges, 1280 m, dans une pâture acidifiée, rare, 19.8.2011, DJ.

Beaumont, au N du Grand Piton, 1350 m,

Campanulo-Nardetum, 24.5.2009.

Le Sappey, à l'amont du Creux de l'Ours, 1320 m, 1 pied fleuri, *Campanulo-Nardetum*, 22.5.2009.

A l'aval du Petit Piton, 1320 m, *Campanulo-Nardetum*, 24.5.2009, PP, H PP.

Taxon rare dans le Salève, connu seulement sur des grès sidérolithiques de la partie supérieure.

Dans le même site (à l'amont du Creux de l'Ours) : voir *Eriophorum angustifolium*, *Stellaria alsine* et *Vaccinium vitis-idaea*.

TYPHACEAE

Typha angustifolia L.

Cruseilles, lac des Dronières rive est, 780 m, 25.7.2012, PP, H PP.

Signalé dans cette localité par Charpin & Jordan (1990), toujours présent.

RUBIACEAE

Galium glaucum L.

Minzier, sur un talus, face au château de Novéry, 540 m, 2 m², *Mesobromion*, 14.5.2012, DJ, H DJ 8501.

Galium palustre subsp. *elongatum* (C. Presl) Lange
Saint-Cergues, sous Moniaz, marais qui a évolué en une aulnaie glutineuse (*Alnion glutinosae*), 520 m, abondant. 7.5.2010, DJ, H DJ.

SALICACEAE

Salix x multinervis Döll (*Salix aurita* x *cinerea*)

Cruseilles, carrière des Avenièrès, 1010 m, 23.5.2009, H PP. - Carrière le long de la RD 215 à l'aval des Coutards, 860 m, 17.5.2009, PP, H PP.

Le Sappey, tourbière asséchée à l'est du point coté 1326, 1320 m, 30.5.2009, H PP. - A l'aval du Petit Piton, 1320 m, *Calthion*, 24.5.2009, PP, H PP.

Dans le même site (carrière des Avenièrès) : voir *Dryopteris expansa*, *Festuca filiformis* et *Jasione montana*.

Bibliographie

- AESCHIMANN, D. & H.-M. BURDET (1994). *Flore de la Suisse. Le nouveau Binz*. Ed. 2. Le Griffon, Neuchâtel.
- AESCHIMANN, D. & C. HEITZ (2005). *Index synonymique de la Flore de Suisse et territoires limitrophes (ISFS) / Synonymie-Index der Schweizer Flora und der angrenzenden Gebiete (SISF) / Indice sinonimico della Flora della Svizzera e territori limitrofi (ISFS)*. CRSF / ZDSF, Genève.
- ASTERS – CONSERVATOIRE DES ESPACES NATURELS DE HAUTE-SAVOIE (2011). *Inventaire de la flore rare et menacée de Haute-Savoie*. Pringy.
- BOLOMIER, A.-C. & P. CATTIN (1999). *La flore du département de l'Ain. Inventaire complet. Connaissance de la Flore de l'Ain, Bourg-en-Bresse*.
- CHARPIN, A. et D. JORDAN (1990-1992). Catalogue floristique de la Haute-Savoie, *Mém. Soc. Bot. de Genève*. Tomes 1 & 2.
- CHARPIN, A., M. A. FARILLE et D. JORDAN (1997). Supplément au catalogue floristique de la Haute-Savoie. *Saussurea* 28 : 109-153.
- CLEMENT, E. J. (2010). Weeds of container plants. *BSBI News* 114 : 42-43.
- DESEGLISE, A. (1883). Florula genevensis advena. Troisième supplément. *Bull. Soc. Roy. Bot. Belgique* 22 : 97-112.
- FRANÇOIS, L. (1929). Les semences des plantes adventices dans les céréales. *Annales de la science agronomique* 55 : 176-193.
- HESS, H., E. LANDOLT & R. HIRZEL (1976-1980). *Flora der Schweiz*. Ed. 2. Basel, 3 vol.
- HOSTE, I., F. VERLOOVE, C. NAGEL, L. ANDRIESSEN & J. LAMBINON (2009). De adventievenflora van in België ingevoerde mediterrane containerplanten. *Dumortiera* 97 : 1-16.
- JORDAN, D. et M. A. FARILLE (2006). Supplément (2) au catalogue floristique de la Haute-Savoie. *Mo. Pl.* 489 : 1-28.
- LAMBELET-HAUETER, C., C. SCHNEIDER & R. MAYOR (2006). Inventaire des plantes vasculaires du canton de Genève avec Liste Rouge. *Publ. hors-série Conserv. Jard. Bot.* 10, Genève.
- LAMBELET-HAUETER, C., C. SCHNEIDER & B. VON ARX (2011). Conservation des plantes vasculaires du canton de Genève : espèces et sites prioritaires. *Publ. hors-série Conserv. Jard. Bot.* 12, Genève.
- LAMBINON, J., L. DELVOSALLE, J. DUVIGNEAUD (2004). *Nouvelle Flore de la Belgique, du Grand-Duché de Luxembourg, du Nord de la France et des Régions voisines*. Ed. 5. Jardin botanique national de Belgique. Meise.
- LATOUR, C. & J.-P. THEURILLAT (2000). Fortschritte in der Floristik der Schweizer Flora (Gefäßpflanzen). 60. Folge (Canton de Genève). *Bot. Helv.* 110 : 191-214.
- MICHALET, M. E. (1854). Notices sur quelques plantes récemment observées dans le département du Jura et le Pays de Gex (Extrait des Mémoires de la Société d'émulation du Doubs, année 1854). In : M. E. Michalet (1864). *Botanique. Histoire naturelle du Jura et des départements voisins*. Tome II. Paris, Lons-le-Saunier.
- MOSER, D., A. GYGAX, B. BÄUMLER, N. WYLER & R. PALESE (2002). *Liste Rouge des fougères et plantes à fleurs menacées de Suisse*. OFEFP, Berne.
- PRUNIER, P. (2001). *Inventaire des espèces végétales rares de la réserve naturelle de la Haute Chaîne du Jura*. Conservatoire Botanique National de Gap-Charance, non publ.
- PRUNIER, P. (2007). Contribution à la connaissance de la flore de Haute-Savoie (I). *Saussurea* 37 : 89-91.
- PRUNIER, P. & F. MOMBRIAL (2010) : Forêts de l'extrême en Haute-Chaîne du Jura (Poster). In : *Gérer la biodiversité : nécessité ou fatalité ? 5^{èmes} Rencontres Jurassiennes*. Bourg-en-Bresse.
- PRUNIER, P., C. SCHNEIDER & C. LAMBELET (2008). Note de floristique genevoise 98. *Saussurea* 38 : 67-77.
- REDURON, J.-P. (2007). Ombellifères de France, tome 2. *Bull. Soc. Bot. Centre-Ouest, nouv. sér., no. spéc.* 27, Jarnac.
- REUTER, G. F. (1832). *Catalogue détaillé des Plantes Vasculaires qui croissent naturellement aux environs de Genève*. Cherbuliez, Genève.

- REUTER, G. F. (1861). *Catalogue des plantes vasculaires qui croissent naturellement aux environs de Genève*. Ed. 2. Librairie allemande de J. Kessmann, Genève.
- THEURILLAT, J.-P. (1983). A propos d'*Aremonia agrimonoides* (L.) DC. (Rosaceae) à Genève. *Saussurea* 14 : 61-67.
- THEURILLAT, J.-P. & al. (1993-1999). Notes de floristique genevoise. *Saussurea* 24-30.
- THEURILLAT, J.-P., M. GREMAUD, D. JEANMONOD, C. LATOUR & P. PERRET (ed.) (1995). Notes de floristique genevoise, 31-51. *Saussurea* 26 : 117-159.
- THEURILLAT, J.-P., C. LATOUR, M. GREMAUD, D. JEANMONOD & P. PERRET (ed.) (1999). Notes de floristique genevoise, 95-97. *Saussurea* 30 : 131-139.
- THEURILLAT, J.-P., C. SCHNEIDER & C. LATOUR (2011). Atlas de la flore du canton de Genève. Catalogue analytique et distribution de la flore spontanée. *Publ. hors-série Conserv. Jard. Bot.* 13, Genève.
- THOMMEN, E. (1941). Contributions à la flore du département de l'Ain. *Bull. Soc. Bot. Genève* 32 : 103-154.
- WEBER, C. (1966). Catalogue dynamique de la flore de Genève. *Boissiera* 12.

