

Zeitschrift: Saussurea : journal de la Société botanique de Genève
Herausgeber: Société botanique de Genève
Band: 38 (2008)

Artikel: Note de floristique genevoise. 98 : nouvelle observation de *Setaria faberi* R. A. W. Herrmann en Suisse
Autor: Prunier, Patrice / Schneider, Christian / Lambelet, Catherine
DOI: <https://doi.org/10.5169/seals-1098915>

Nutzungsbedingungen

Die ETH-Bibliothek ist die Anbieterin der digitalisierten Zeitschriften auf E-Periodica. Sie besitzt keine Urheberrechte an den Zeitschriften und ist nicht verantwortlich für deren Inhalte. Die Rechte liegen in der Regel bei den Herausgebern beziehungsweise den externen Rechteinhabern. Das Veröffentlichen von Bildern in Print- und Online-Publikationen sowie auf Social Media-Kanälen oder Webseiten ist nur mit vorheriger Genehmigung der Rechteinhaber erlaubt. [Mehr erfahren](#)

Conditions d'utilisation

L'ETH Library est le fournisseur des revues numérisées. Elle ne détient aucun droit d'auteur sur les revues et n'est pas responsable de leur contenu. En règle générale, les droits sont détenus par les éditeurs ou les détenteurs de droits externes. La reproduction d'images dans des publications imprimées ou en ligne ainsi que sur des canaux de médias sociaux ou des sites web n'est autorisée qu'avec l'accord préalable des détenteurs des droits. [En savoir plus](#)

Terms of use

The ETH Library is the provider of the digitised journals. It does not own any copyrights to the journals and is not responsible for their content. The rights usually lie with the publishers or the external rights holders. Publishing images in print and online publications, as well as on social media channels or websites, is only permitted with the prior consent of the rights holders. [Find out more](#)

Download PDF: 17.04.2026

ETH-Bibliothek Zürich, E-Periodica, <https://www.e-periodica.ch>

Note de floristique genevoise 98

Nouvelle observation de *Setaria faberi* R. A. W. Herrmann en Suisse

Patrice Prunier¹, Christian Schneider², & Catherine Lambelet³ (eds)

Résumé

Nouvelle observation de *Setaria faberi* R. A. W. Herrmann en Suisse. Saussurea, 38, p. 67 à 77.

Les éditeurs présentent 71 observations floristiques, réalisées principalement entre 2001 et 2007 dans le canton de Genève, concernant 53 taxons dont 9 sont nouveaux pour la flore du canton. 20 taxons indiqués autrefois dans le canton, mais non observés durant la cartographie floristique, ont été retrouvés. 19 taxons très rares ont été découverts dans de nouvelles localités. Des mesures de réintroduction ou de renforcement des populations de certains taxons sont mentionnées.

Abstract

PRUNIER, P., C. SCHNEIDER, & C. LAMBELET (2008). 98th Geneva floral notes. A new observation of *Setaria faberi* R. A. W. Herrmann in Switzerland. Saussurea, 38, p. 67 à 77.

The editors present 71 floral observations, collected in the canton of Geneva primarily between 2001 and 2007. Of the 53 taxons covered, 9 are new to the canton. 20 taxons that had been noted in the canton many years ago, but not observed during the cantonal floral mapping exercise, have been found. 19 taxons considered very rare have been observed in new locations. Measures taken to reintroduce or reinforce existing populations of certain taxons are also mentioned.

Recherche

Mots-clés

Notes floristiques
Flore Genève

Keywords

Floral notes
Geneva flora

¹ Ecole d'Ingénieurs de Lullier - HES-SO, 150, route de Presinge, CH-1254 Jussy ; patrice.prunier@hesge.ch

² 74, rue de l'Eglise, F-01630 St-Jean-de-Gonville ; Christian-Schneider@Wanadoo.fr

³ Conservatoire et Jardin botaniques de la Ville de Genève, case postale 60, CH-1292 Chambésy ; Catherine.Lambelet@ville-ge.ch

Introduction

La Note de floristique genevoise présentée ici s'inscrit dans la continuité des Notes de floristique rédigées par THEURILLAT & al. (1993-1999) dont la dernière série a été publiée en 1999 et a marqué la fin du projet de cartographie floristique du canton de Genève lancé par la Société Botanique de Genève en 1989 avec l'aide du WWF Genève et des Conservatoire et Jardin botaniques de Genève (CJBG) (LATOURE, 2005). Depuis, plusieurs projets de recherches floristiques dans le canton ont révélé un certain nombre de découvertes, que ce soit des espèces nouvelles pour le canton ou de nouvelles localités d'espèces rares ou peu fréquentes.

La majorité des observations ont été effectuées entre 2001 et 2005 dans le cadre d'un inventaire des espèces rares du canton, travail ayant servi de base à l'élaboration d'une Liste Rouge (LAMBELET & al., 2006). La réalisation de cet inventaire au sein des CJBG a été rendue possible grâce au soutien financier de la Direction Générale Nature et Paysage du Département du territoire et au soutien du Centre du Réseau Suisse de Floristique.

La seconde source importante de découvertes est au bénéfice de l'Ecole d'Ingénieurs de Lullier qui dans le cadre de ses activités de recherche et d'enseignement a effectué plusieurs observations et réalisé l'inventaire du site de Rouelbeau (Meinier), également financé par la Direction Générale Nature et Paysage du Département du territoire lors du projet Ploch-2 (OERTLI & INDERMUEHLE, 2006). Parallèlement, trois travaux de diplôme conduits en collaboration avec les CJBG sur la conservation à l'échelle helvétique de *Typha minima* Funck (KÖHLER, 2006), *Scrophularia auriculata* L. (SCHALLER, 2006) et *Gratiola officinalis* L. (PORCHET, 2007) ont abouti à une meilleure connaissance de la distribution de ces espèces.

Les efforts des dernières années ont permis d'assembler des connaissances sur la flore du canton à un degré jamais atteint dans l'histoire de celui-ci. Toutes ces informations permettent de mieux connaître l'évolution de notre flore et de la protéger plus efficacement. Grâce à cette publication, les auteurs espèrent donc raviver l'intérêt des amateurs de botanique pour la flore régionale. Comme déjà souligné dans l'introduction de la première série (THEURILLAT & al., 1993), ces Notes sont ouvertes à

tous et constituent un moyen de publier rapidement les observations floristiques faites dans le canton de Genève et dans toute la région genevoise.

Méthode

Cette Note rassemble des observations réalisées au cours de la période 2001 – 2007 et concerne 54 taxons. Il s'agit principalement de taxons nouveaux pour le canton ou de taxons signalés autrefois (REUTER, 1861 ; WEBER, 1966 ; WELTEN & SUTTER, 1982 ; G) mais non retrouvés durant la cartographie floristique. Sont également inclus : quelques taxons observés durant la cartographie et posant à l'époque des problèmes de détermination, de même que quelques nouvelles localités de taxons catalogués "très rare" dans la Liste Rouge genevoise. Les observations de *Gratiola officinalis* et de *Typha minima* comprennent aussi des données concernant des réintroductions. Les observations publiées par RÖTHLISBERGER (2002) et CIARDO & DELARZE (2005) concernant le canton de Genève au cours de la même période ne sont pas mentionnées ici. Il s'agit de notes concernant *Carduus tenuiflorus* Curtis, *Catapodium loliaceum* (Huds.) Link, *Plantago coronopus* L., *Sporolobus vaginiflorus* (Torr.) Wood et *Veronica cymbalaria* Bodard.

La présentation suit l'ordre alphabétique des familles puis des taxons observés.

Chaque observation se compose :

1. du nom du taxon ;
2. des données générales de localisation (commune, lieu-dit, altitude) ;
3. des coordonnées géographiques (coordonnées fédérales) ;
4. du nom de-s l'observateur-s ;
5. de la date d'observation ;
6. des indications sur les effectifs et la nature du milieu lorsque ceux-ci ont été notés ;
7. des compléments éventuels faisant référence à la présence d'anciennes localités ;
8. de la mention d'une éventuelle part d'herbier.

Plusieurs abréviations, notamment relatives au nom des auteurs des observations, sont utilisées :

- AG Andreas Gygax
- BB Beat Bäumlér
- CL Catherine Lambelet
- CS Christian Schneider
- JW Julie Warrillow
- MV Mathias Vust
- PJ Philippe Juillerat
- PP Patrice Prunier
- G Herbar des Conservatoire et Jardin botaniques de la Ville de Genève
- H Herbar personnel

Résultats

En se référant aux Listes Rouges suisse (MOSER & al., 2002) et cantonales (LAMBELET & al., 2006) neuf taxons nouveaux pour le canton (essentiellement des néophytes exotiques et européennes) sont mentionnés :

Ballota hispanica
Equisetum x moorei
Euphorbia nutans
Lemna minuta
Pimpinella peregrina
Senecio vernalis
Setaria faberi
Sporolobus vaginiflorus
Tragus racemosus

Vingt taxons signalés autrefois, et non retrouvés durant la cartographie floristique, ont également été observés :

Blackstonia acuminata
Blitum virgatum
Blysmus compressus
Bromus madritensis
Callitriche obtusangula
Carex disticha
Caucalis platycarpus
Chondrilla juncea

Dactylorhiza x aschersoniana
Elymus hispidus
Fumaria vaillantii
Gratiola officinalis
Lemna trisulca
Linaria repens
Linaria simplex
Ludwigia palustris
Minuartia rubra
Orobanche picridis
Potentilla x hybrida
Samolus valerandi

Plusieurs localités de taxons très rares ont été inventoriées :

Agrostis canina
Bidens frondosa
Bromus racemosus
Bupleurum rotundifolium
Carex pseudocyperus
Carex vulpinoidea
Consolida regalis
Hydrocotyle vulgaris
Hypericum pulchrum
Ranunculus sceleratus
Salix aurita
Salix daphnoides
Salix viminalis
Scrophularia auriculata
Sisyrinchium montanum
Stachys arvensis
Typha angustifolia
Veronica peregrina
Vicia grandiflora

Enfin, la distribution de trois taxons réintroduits ou renforcés est précisée :

Gratiola officinalis
Samolus valerandi
Typha minima

Discussion

Setaria faberi a été publiée sous *Setaria faberii* par un certain Wolfgang Herrmann [*Beitr. Biol. Pflanzen* 10(1):51 (1910)]. Selon les standards actuels, le nom valide est *Setaria faberi* et l'auteur très probablement Rudolf Albert Wolfgang Herrmann, né en 1885, dont l'abréviation selon BRUMMIT & POWELL (1992) est R. A. W. Herrmann (en tout cas pas F. Hermann comme cité parfois).

Il s'agit d'une espèce annuelle originaire de l'est de l'Asie qui a été introduite accidentellement de Chine en Amérique du Nord, durant les années 1920, puis s'est propagée à toute la zone de culture du maïs (DEKKER, 2003).

Des risques de confusion existent avec *Setaria viridis* L. subsp. *pynocoma* (Steud.) Tzvelev également observée à plusieurs reprises dans le bassin genevois : en Haute-Savoie sur la commune de Neydens (11/9/2001 - H PP) et dans l'Ain sur les communes de St-Jean-de-Gonville et de Versonnex (PRUNIER & SCHNEIDER, 2004), ainsi qu'à Lausanne

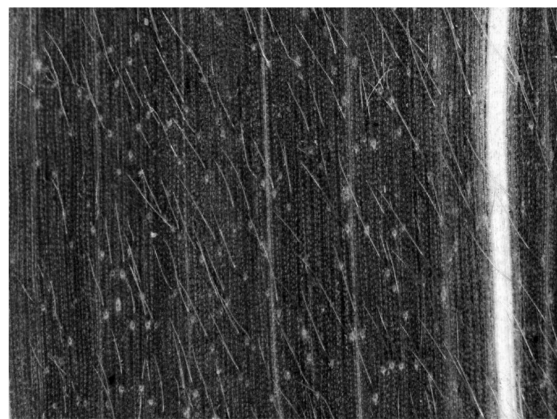
(HOFFER-MASSARD & al., 2006). Pour un diagnostic précis des caractères différentiels entre ces deux taxons, on pourra consulter la flore française des champs cultivés (JAUZEIN, 1995).

A Genève, *Setaria faberi* s'est développée dans une situation typiquement rudérale (*Eragrostion* Tüxen 1944) sur ballast de voie de chemin de fer où elle se maintient depuis août 2001. Cette station genevoise n'est toutefois pas l'unique station helvétique puisqu'elle a également été observée à Lausanne (HOFFER-MASSARD & al., 2006), sans être reconnue comme un nouveau taxon pour le pays.



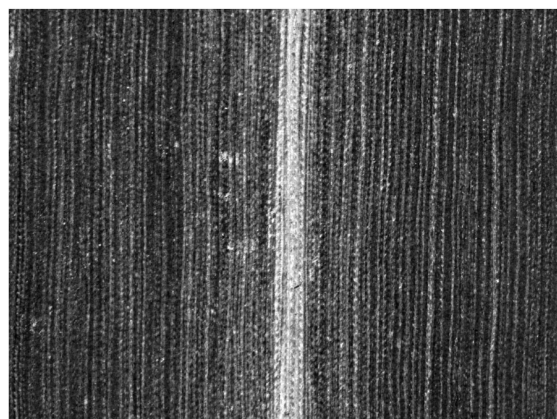
J. O'Rourke

Photo 1 : extrémité de l'inflorescence de *Setaria faberi* (H PP - La Praille - 31.8.2003)



J. O'Rourke

Photo 2 : vue partielle de la face supérieure du limbe de *Setaria faberi* (H PP)



J. O'Rourke

Photo 3 : vue partielle de la face supérieure du limbe de *Setaria viridis* subsp. *pynocoma* (H PP - Neydens (F-74) 11.9.2001)

APIACEAE

Bupleurum rotundifolium L.

Genève, La Queue d'Arve, chantier, 375m,
499.156/116.903, adventice, E. Rutishauser, 6.2005.
Non retrouvé après.

Caucalis platycarpus L.

Dardagny, La Plaine, talus, 360m,
488.791/114.756, AG, 10.5.2004.

Hydrocotyle vulgaris L.

Meinier, Etang de Rouelbeau, 430m,
506.001/121.842, PP, 31.5.2004.

Pimpinella peregrina L.

Presinge, Les Bois d'Ornaz, plantation de saules,
500m, 510.849/119.586, PJ, 20.6.2005, H CS.

ASTERACEAE

Bidens frondosa L.

Meinier, Etang de Rouelbeau, 430m, en div.
points, PP, 13.7.2005.

Chondrilla juncea L.

Dardagny, Courtille, 420m, 488.461/116.007,
AG, 25.8.2004.

Senecio vernalis Waldst. & Kit.

Lancy, La Praille, gare des marchandises, 380m,
498.714/115.196, adventice, CS & CL, 2.5.2004,
H CS.

CALLITRICHACEAE

Callitriche obtusangula Le Gall

Russin, Vallon de l'Allondon, petit affluent,
380m, 488.991/117.724, CS, 5.8.2005, H CS.

CARYOPHYLLACEAE

Minuartia rubra (Scop.) McNeill

Russin, vallon de l'Allondon, prairie sèche,
438m, 488.615/118.190, AG, 11.7.2004.

CHENOPODIACEAE

Blitum virgatum L.

Vernier, plantation, 430m, 497.747/119.613,
adventice, CS, 10.8.2004, H CS.

CYPERACEAE

Blysmus compressus (L.) Link

Céligny, zone humide le long de l'autoroute,
460m, 502.946/134.593, CS, 27.5.2002.

Carex disticha Huds.

Meyrin, Mategnin, Marais des Crêts, 425m,
495.235/122.444, CS, 28.5.2004.

Carex pseudocyperus L.

Meinier, Etang de Rouelbeau, 430m, en div.
points, PP, 31.5.2004.

Carex vulpinoidea Michx

Meinier, Etang de Rouelbeau, 430m, en div.
points, PP, 31.5.2004.

EQUISETACEAE

Equisetum x moorei Newman

Dardagny, La Plaine, vigne, leg. G. Hügin,
2.9.1984, det. M. Lubienski 2008, H Hügin.
Hermance, bord du lac, 374m, 507.794/128.387,
CS, 14.7.1998, H CS.

EUPHORBIACEAE

Euphorbia nutans Lagasca

Carouge, gare de la Praille, 380m,
498.788/115.303, adventice, PP, 31.8.2003, H PP.

FABACEAE

Vicia grandiflora Scop.

Soral, La Feuillée, bord de vigne, 450m,
492.903/122.413, CS & PJ, 13.6.2008, H CS.

FUMARIACEAE

Fumaria vaillantii Loisel.

Russin, Teppes de Biolay, déblais dans une
ancienne gravière, 370m, 490.881/116.266, CL &
CS, 15.6.2005, H CS.

GENTIANACEAE

Blackstonia acuminata (W. D. J. Koch & Ziz)
Domin

Russin, Véré, au bord des étangs,
particulièrement étang Burnier, 380m, en div.

points, CL & CS, 16.9.2004.

HYPERICACEAE

Hypericum pulchrum L.

Jussy, Chemin des Grands Bois, 500m,
511.100/120.830, > 25 ex. disséminés sur le secteur,
F. Ciardo, 30.11.2007.

Jussy, Chemin des Grands Bois, 500m,
511.050/120.860, F. Mombrial, 30.11.2007.

IRIDACEAE

Sisyrinchium montanum Greene

Meinier, Etang de Rouelbeau, 430m,
506.155/121.763, subspontané ?, PP, 13.7.2004.

LAMIACEAE

Ballota hispanica (L.) Benth.

Genève, St. Jean, sentier des Falaises, 375m,
en div. points, naturalisé, leg. CS, 27.7.1999, det.
D. Jeanmonod 2006, H CS.

Stachys arvensis (L.) L.

Jussy, Les Grands Bois, champ longeant la route
menant à la maison de la Forêt, à gauche, bande
labourée en friche, 490m, 120.952/511.160, CL &
C. Fawer, 21.8.2007, environ 30 individus sur 20 m²,
substrat argilo-limoneux.

LEMNACEAE

Lemna minuta Humb. & al.

Versoix, Bezule, étang, 463m, 498.724/128.983,
CS & JW, 3.9.2004, conf. D. Auderset.

Lemna trisulca L.

Cartigny, La Petite Grave, étang, 430m,
491.696/114.544, PJ, 17.6.2005.

Versoix, Bezule, étang, 463m, 498.724/128.983,
CS & JW, 3.9.2004, H CS.

ONAGRACEAE

Ludwigia palustris (L.) Elliott

Bernex, Bois des Mouilles, étang, 415m,
495.284/116.653, CS, 30.8.2004, H CS.

ORCHIDACEAE

Dactylorhiza x aschersoniana (Hauskn.) Borsos
& Soó [*Dactylorhiza majalis* (Rchb.) P.F.Hunt &
Summerh. x *Dactylorhiza incarnata* (L.) Soó]

Versoix, Pré Bérout, prairie humide, 450m,
499.870/128.907, CL & CS, 16.5.2006.

OROBANCHACEAE

Orobanche picridis F. W. Schultz

Soral, La Feuillée, terrain rudéral, 440m,
493.050/112.531, PJ, 27.6.2005, H CS.

POACEAE

Agrostis canina L.

Jussy, Bois de Jussy, 500m, 511.941/121.402, PP
& P.-A. Frossard, 10.9.2008, H PP.

Veyrier, Bois de Veyrier, 425 m,
501.631/113.411, PP, 11.7.2001, H PP.

Bromus madritensis L.

Chêne-Bourg, chemin longeant le cimetière
à l'est, bande herbeuse, 415m, 503.586/116.503,
adventice, CS, 11.6.2004, H CS.

Collonge-Bellerive, La Gabiule, parking, 375m,
505.333/124.424, adventice, CS & JW, 24.5.2004,
H CS.

Russin, Teppes du Biolay, 365m,
490.783/116.145, adventice, PJ, 17.6.2005.

Bromus racemosus L.

Céligny, zone humide le long de l'autoroute,
460m, 502.865/134.480, CS & CL, 24.5.2006.

Gy, Les Prés de Villette, prairie humide, 473m,
511.130/123.160, leg. CS, 28.5.2003, det. H. Scholz.

Jussy, Les Grands Bois, prairie humide, 500m,
512.084/121.422, leg. CS, 3.6.2005, det. H. Scholz.

Elymus hispidus (Opiz) Melderis

Vernier, gare Cointrin, talus, 440m,
496.369/119.637, CS, 9.6.2004, H CS.

Poa palustris L.

Chancy, près de la borne frontière 1⁵, 335m,
485.447/110.018, PP & CS, 25.6.2004, H PP.

Setaria faberi R. A. W. Herrmann

Carouge, La Praille, gare des marchandises,
380m, 498.717/115.329, CS, 26.8.2001, H PP, CS.

Sporobolus vaginiflorus (Torr.) Wood
Chambésy, route des Romelles, 400m,
499.728/122.867, PP, 10.9.2003, H PP.

Tragus racemosus (L.) All.
Lancy, La Praille, gare des marchandises, 380m,
498.763/115.265, CS, 1.8.2004, H CS.

PRIMULACEAE

Anagallis minima (L.) E. H. L. Krause
Jussy, Les Grands Bois, champ longeant la
route menant à la maison de la Forêt, à gauche,
bande labourée en friche en lisière du bois, 490m,
511.103/120.990 et 511.215/120.922, CL & CS
27.6.2007. 2 plantes isolées en bordure du fossé de
labour (*Nanocyperion*).

Samolus valerandi L.
Meinier, Etang de Rouelbeau, 430m,
505.978 /121.858, PP, 31.5.2004.
Meinier, Prés de l'Oie, marais renaturé, 422m,
en divers points, 830 individus, AG & BB,
16.8.2002. – CL, 13.08.2005, 507.291/ 120.701, zone
inondable de 300 m² (correspond à une zone juste
en dessous de la courbe de niveau 422m), plus de
1000 individus. Cette population a été détruite par
remise en eau du marais.

Meinier, Les Creuses, Phragmitaie, 430m,
507.528/120.694, CL, 31.8.2006, 3 individus,
introduit par transport de terre depuis les Prés de
l'Oie.

RANUNCULACEAE

Consolida regalis Gray
Lancy, La Praille, gare des marchandises, 380m,
498.730/115.340, adventice, CS, 26.8.2001.

Ranunculus sceleratus L.
Meinier, Etang de Rouelbeau, 430m,
505.978 /121.858, PP, 31.5.2004.

ROSACEAE

Potentilla x hybrida Wallr.
Satigny, Peney, Bois de Bay, chênaie thermophile,
375m, 493.645/116.797, CS & JW, 15.5.2002, CL
14.4.2008.

SALICACEAE

Salix aurita L.
Meinier, Etang de Rouelbeau, 430m, PP,
13.7.2004, H PP.

Salix daphnoides Villars
Avusy, Champs Grillet, 435m, 490.521/111.616,
leg. E. Lierdeman, 20.11.2007, det. PP, H PP.
Meinier, Etang de Rouelbeau, 430m,
506.054/121.800, PP, 31.5.2004, H PP.
Dardagny, bord de l'Allondon, 370m,
489.142/116.775, P-A. Frossard, 24.10.2006.

Salix viminalis L.
Avusy, Champs Grillet, 435m, 490.521/111.616,
leg. E. Lierdeman, 20.11.2007, det. PP, H PP.

SANTALACEAE

Thesium linophyllum L.
Satigny, Peney, talus au NO de la Maison Carrée,
384m, 493.160/117.540, CS, 1.6.1991, H CS. Signalé
comme *Th. pyrenaicum* dans LATOUR (2005).

SCROPHULARIACEAE

Gratiola officinalis L.
Meinier, Prés de l'Oie, marais renaturé, 430m,
507.412/120.670, 1 pied, CS, 4.7.2003. En vue
des transformations prévues du milieu, le seul
individu a été transplanté au jardin botanique de
Genève en septembre 2004. – Réintroduction : dans
la réserve naturelle, *Agropyro-Rumicion*, 430m,
507.401/120.693, CL & C. Porchet, 19.04.2007,
30 plantes réintroduites. – *Phalaridion*, 430m,
507.315/120.721, CL & C. Porchet, 19.04.2007, 30
plantes réintroduites.
Meinier, Les Creuses, dans la réserve naturelle,
Magnocaricion, 430m, 507.465/120.729, 4 plantes
en fleurs, C. Porchet et A. Messéan, 15.05.2007.
– Réintroduction : *Magnocaricion* et *Agropyro-
Rumicion*, 430m, 507.441/120.718, CL & C. Porchet,
19.04.2007, 30 plantes réintroduites.

Linaria repens (L.) Mill.
Genève, gare des Eaux-Vives, 400m,
501.743/117.413, CS & CL, 23.5.2004, H CS.

Linaria simplex (Willd.) DC.

Genève, gare de Cornavin, gravier, 396m,
499.983/119.095, 500.029/119.139, MV, 25.6.2004.
Satigny, gare, ballast, 413m, 492.023/119.171, CS,
21.5.2004, H CS.

Scrophularia auriculata L.

Choulex, Les Montagnys, fossé, 430m,
507.586/119.890, F. Schaller, 7.2006.
Meinier, Etang de Rouelbeau, 430m,
505.975/121.874, PP, 31.5.2004.
Russin, vallon de l'Allondon, 380m, 488.908 /
117.836, PJ & CS, 21.6.2005.
Satigny, Allondon, rive gauche, sous Les Bailleys,
420m, 488.598/118.179, 3 individus en fleurs, F.
Schaller, 18.10.2006.
Satigny, Allondon, rive droite, sous Les Bailleys,
420m, 488.615/117.999, 1 individu, F. Ciardo,
18.10.2006.

Veronica peregrina L.

Avusy, Sézegnin, ch. des Traversin, jardin, 390m,
adventice, JW, 10.5.2008, H CS.

TYPHACEAE

Typha angustifolia L.

Meinier, Etang de Rouelbeau, 430m,
506.200/121.709, PP, 31.5.2004, H PP.

Typha minima Funck

Chancy, en bordure du Rhône, aval du pont de
Chancy, troisième amortisseur de crues, sur les
sédiments du Rhône, 340m, 486.192/111.034, 19
tiges, CL, 20.06.2008. Population réintroduite en
2001, en voie d'appauvrissement.
Russin, Les Teppes de Verbois, étang Burnier,
extrémité ouest de la rive nord, bordure de l'étang
(*Nanocyperion*), 370m, 489.918/115.235, 70 touffes,
CL, 14.04.2008. Populations réintroduites en mars
2008 après réaménagement des rives en 2007.

Bibliographie

- BRUMMITT, R. K. & C. E. POWELL ed.
(1992). Authors of plant names : a list of
authors of scientific names of plants, with
recommended standard forms of their
names, including abbreviations principal
compilers C.E. Powell, P.M. Kirk, P.C. Silva
... [et al.]. Kew, Royal Botanical Gardens.
732 p.
- CIARDO, F. & R. DELARZE (2005).
Observations floristiques sur l'autoroute
lémanique : espèces nouvelles, halophiles et
rares. *Saussurea* 35:83-99.
- DEKKER, J. (2003). The foxtail (*Setaria*)
species-group. *Weed Science* 51:641-656.
- HOFFER-MASSARD, F., J. DROZ, C. BORNAND
& M. VUST (2006). Flore de Lausanne et
de sa région. Composition de la flore et
répartition des espèces. Lausanne, Rossolis.
288 p.
- JAUZEIN, P. (1995). Flore des champs cultivés.
INRA & SOPRA ed. 898 p.
- KÖHLER, C. (2006). Recherche de sites
favorables pour la réimplantation de *Typha*
minima Hoppe dans le canton de Genève.
Travail de diplôme. Ecole d'ingénieurs
de Lullier HES-SO - Filière gestion de la
Nature. 52 p.
- LAMBELET, C., C. SCHNEIDER & R. MAYOR
(2006). Inventaire des plantes vasculaires
du Canton de Genève avec Liste Rouge.
Genève, Conservatoire et Jardin botaniques
de la Ville de Genève, 135 p.
- LATOUR, C. (2005). Cartographie floristique
du canton de Genève. Thèse n°3639.
Université de Genève, non publ.
- MOSER, D. M., A. GYGAX, B. BÄUMLER, N.
Wyler & R. Palese (2002). Liste rouge des
espèces menacées de Suisse. Fougères et
plantes à fleurs. Centre du Réseau Suisse
de Floristique, Conservatoire et Jardin

botaniques de la Ville de Genève, Office fédéral de l'environnement, des forêts et du paysage. 120 p.

- OERTLI, B. & N. INDERMUEHLE (2006). Etang de Rouelbeau : évaluation biologique (2005) et proposition d'une méthode de monitoring. Ecole d'Ingénieurs de Lullier HES-SO. 79 p.
- PRUNIER, P. & C. SCHNEIDER (2004). Catalogue floristique du Pays de Gex - Poaceae. *Bull. Assoc. Conn. Flor. Jura* 7:30-46.
- PORCHET, C. (2007). Mise en place d'un plan d'entretien des marais de Sionnet, incluant un suivi de la réintroduction de la gratioline officinale. Travail de diplôme. Ecole d'ingénieurs de Lullier HES-SO - Filière gestion de la Nature. 72 p. + annexes
- REUTER, G. F. (1861). *Catalogue des plantes vasculaires qui croissent naturellement aux environs de Genève*. Ed. 2. Librairie allemande de J. Kessmann, Genève. 300 p.
- RÖTHLISBERGER, J. (2002). Un *Eragrostis* nouveau pour la Suisse et autres découvertes intéressantes en Suisse romande. *Saussurea* 32:123-128.
- SCHALLER, F. (2006). Plan de conservation de la scrophulaire auriculée (*Scrophularia auriculata* L.) (Suisse). Travail de diplôme. Ecole d'ingénieurs de Lullier HES-SO - Filière gestion de la Nature. 54 p. + annexes.
- THEURILLAT & al. (1993-1999). Notes de floristique genevoises 1-97. *Saussurea* 24-30.
- WEBER, C. (1966). Catalogue dynamique de la flore de Genève. *Boissiera* 12.
- WELTEN, M. & R. SUTTER (1982). *Atlas de distribution des Ptéridophytes et des Phanérogames de la Suisse*, 2 tomes. Birkhäuser, Bâle.

Remerciements

Remerciements au Centre du Réseau Suisse de Floristique pour son soutien logistique et au département du territoire de la Direction Générale Nature et Paysage pour son soutien financier, à Jane O'Rourke pour la réalisation des photographies et à Jean-Marc Tison pour la relecture du manuscrit.