

Zeitschrift: Saussurea : journal de la Société botanique de Genève
Herausgeber: Société botanique de Genève
Band: 37 (2007)

Artikel: Le Mont Vouan
Autor: Jordan, Denis
DOI: <https://doi.org/10.5169/seals-1098897>

Nutzungsbedingungen

Die ETH-Bibliothek ist die Anbieterin der digitalisierten Zeitschriften auf E-Periodica. Sie besitzt keine Urheberrechte an den Zeitschriften und ist nicht verantwortlich für deren Inhalte. Die Rechte liegen in der Regel bei den Herausgebern beziehungsweise den externen Rechteinhabern. Das Veröffentlichen von Bildern in Print- und Online-Publikationen sowie auf Social Media-Kanälen oder Webseiten ist nur mit vorheriger Genehmigung der Rechteinhaber erlaubt. [Mehr erfahren](#)

Conditions d'utilisation

L'ETH Library est le fournisseur des revues numérisées. Elle ne détient aucun droit d'auteur sur les revues et n'est pas responsable de leur contenu. En règle générale, les droits sont détenus par les éditeurs ou les détenteurs de droits externes. La reproduction d'images dans des publications imprimées ou en ligne ainsi que sur des canaux de médias sociaux ou des sites web n'est autorisée qu'avec l'accord préalable des détenteurs des droits. [En savoir plus](#)

Terms of use

The ETH Library is the provider of the digitised journals. It does not own any copyrights to the journals and is not responsible for their content. The rights usually lie with the publishers or the external rights holders. Publishing images in print and online publications, as well as on social media channels or websites, is only permitted with the prior consent of the rights holders. [Find out more](#)

Download PDF: 17.04.2026

ETH-Bibliothek Zürich, E-Periodica, <https://www.e-periodica.ch>

Le Mont Vouan

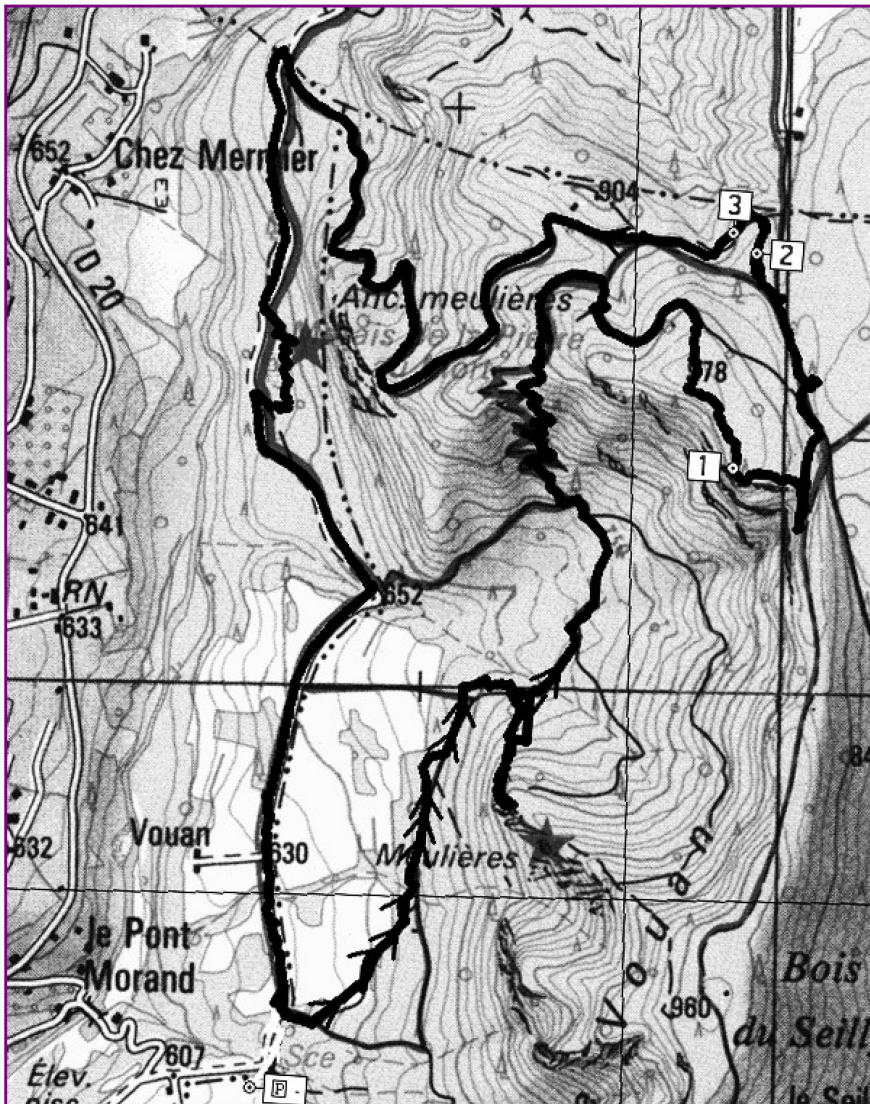
Denis JORDAN

Le 20 mai 2006

Le Mont de Vouan, sommet 978 m., est une nappe de charriage sur de la molasse formée de grès ou de conglomérats selon la couche stratigraphique. Roche riche en silice expliquant l'abondance de plantes acidophiles. Les falaises bien exposées permettent la croissance de plan-

tes thermophiles. La présence de zones rocheuses et d'anciennes tourbières, sans compter les cavernes meulières, ajoute à la richesse de la flore, étudiée par plusieurs botanistes depuis le début du XXe. s.

Le compte-rendu de cette excursion se veut



Mont Vouan avec l'itinéraire suivi

d'après les cartes IGN, France, © Bayo, 2005

1 = *Saxafraga granulata*; GPS: N 46°10'24.2" E 006°23'08.1" Alt: 966m

2 = *Polygala serpyllifolia*; GPS: N 46°10'36.2" E 006°23'09.7" Alt 929m

3 = *Calamagrostis villosa*; GPS: N 46°10'37.4" E 006°23'07.8" Alt 910m

Découverte

avant tout un inventaire des plantes axé sur l'endroit précis de leur relevé, de façon à ce que le botaniste intéressé puisse les retrouver sur le terrain.



Alnus viridis

Commune de Viuz en Sallaz

Départ : base Ouest du Mont (610 m.) en direction des meulières (685 m.) 690 m.: Milieux : bords de champs, sous-bois, forêt, chemin et lisière.

Montée dans une pessière artificielle, aux arbres plantés. Les plantes relevées appartiennent à plusieurs milieux : sous-bois telle la *Cardamine impatiens*, lisière et chemin, talus, bord de champs où l'on relève *Stellaria graminea* ou *Myosotis arvensis*. Denis Jordan nous montre entre autres *Galium rotundifolium*, reconnaissable aux 3 nervures de la feuille, *Viola riviniana*, à l'éperon blanc et épais et *Saponaria ocymoides* dont la présence est étonnante ici.

On observe aussi *Xylocopus violaceus*, une grosse abeille solitaire.

Relevé des plantes dans cette première partie de l'excursion :

Alnus viridis
Arabidopsis thaliana
Cardamine hirsuta
Cardamine impatiens

Carex montana
Deschampsia flexuosa
Euphorbia cyparissias
Euphorbia dulcis
Fragaria vesca
Galium odoratum
Galium pumilum
Galium rotundifolium
Geranium robertianum
Hieracium murorum
Lapsana communis
Lonicera nigra
Lonicera xylosteum
Luzula sylvatica subsp. sibirica
Moehringia trinervia
Myosotis arvensis
Oxalis acetosella
Phyteuma spicatum
Polygonatum multiflorum
Prenanthes purpurea
Pteridium aquilinum
Rosa arvensis
Rubus idaeus
Rumex acetosa
Rumex acetosella
Sambucus nigra
Sambucus racemosa
Saponaria ocymoides
Silene pratensis
Sorbus aucuparia
Sorbus mougeotii



Dryopteris affinis

Stellaria graminea
Teucrium scorodonia
Vaccinium myrtillus
Valerianella olitoria
Veronica arvensis
Veronica chamaedrys
Veronica officinalis
Veronica serpyllifolia subsp. *serpyllifolia*
Viola riviniana
Viola tricolor



Paris quadrifolia

Bifurcation 685 m.

Dans cette forêt qui prolonge la précédente, on note la présence de *Dryopteris affinis* subsp. *borreri*, reconnaissable à ses pennes noires à leur naissance sur le rachis, de *Vincetoxicum officinale*, dont la présence, d'après notre guide, devait être antérieure à la forêt, et de plusieurs *Carex* (Denis Jordan nous apprend que l'on recense 74 espèces de *Carex* en Haute Savoie).

Plantes relevées :

Athyrium filix-femina
Ajuga reptans
Anemone nemorosa
Aquilegia vulgaris
Asplenium trichomanes subsp. *quadrivalens*
Athyrium filix-femina
Carex sylvatica
Carex digitata
Clematis vitalba

Dryopteris affinis subsp. *borreri*
Dryopteris filix-mas
Equisetum arvense
Euphorbia amygdaloides
Euphorbia dulcis
Galium aparine
Hypericum perforatum
Lamium galeobdolon subsp. *montanum*
Luzula multiflora
Luzula nivea
Moehringia trinervia
Paris quadrifolia
Polystichum aculeatum (une touffe)
Primula acaulis
Ranunculus acris subsp. *friesianus*
Rubus sp.
Salix caprea
Vincetoxicum officinale

Découverte

Forêt mixte

La forêt d'épicéa plantés fait place en montant à une forêt mixte. Denis Jordan relève pour nous *Arabis turrata*, plante thermophile et ombrophile, *Dryopteris dilatata* aux écailles bicolores et plusieurs champignons : *Clitocybe*



Convallaria majalis

vermicularis, *Polyporus tuberaster*, *Pholiota mutabilis* (= *Kuehneromyces mutabilis*).

Ont été relevées dans cette forêt :

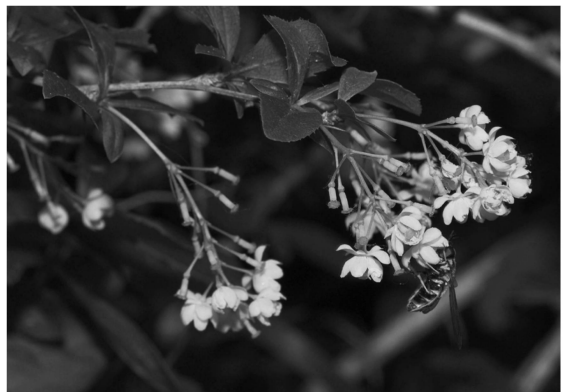
Arabis hirsuta subsp. *hirsuta*
Arabis turrata
Campanula persicifolia
Carex hirta
Cephalanthera longifolia
Convallaria majalis
Crataegus monogyna
Dryopteris dilatata
Epilobium montanum
Glechoma hederacea
Heracleum sphondylium
Hieracium murorum
Listera ovata
Lonicera nigra
Luzula pilosa
Luzula sylvatica subsp. *sibirica*
Mycelis muralis
Neottia nidus-avis
Origanum vulgare
Paris quadrifolia
Phyteuma spicatum
Prenanthes purpurea
Salix capraea
Sambucus nigra
Sambucus racemosa
Stachys sylvatica
Veronica urticifolia

Montée dans les rochers

A noter la présence de deux *Asplenium*, dont *A. adiantum-nigrum*, fougère acidophile peu fréquente.

Allium sphaerocephalon
Anthericum liliago
Arabis hirsuta subsp. *hirsuta*
Arabis muralis
Arabis turrata
Asplenium adiantum-nigrum (rare)
Asplenium trichomanes s. l.
Campanula persicifolia
Cardamine hirsuta
Carex halleriana
Carex leersii
Cephalanthera longifolia
Cerastium brachypetalum
Convallaria majalis
Cornus sanguinea
Crataegus monogyna

Digitalis lutea
Draba muralis (abondant mais localisé)
Helleborus foetidus
Galium album
Genista tinctoria
Hieracium praecox
Hippocrepis emerus
Hypericum montanum
Hypericum perforatum
Inula conyza
Laserpitium siler



Berberis vulgaris

Leucanthemum sp.
Luzula multiflora
Luzula nivea
Luzula pilosa
Malus sylvestris
Melica nutans
Melica uniflora
Neottia nidus-avis
Origanum vulgare
Phyteuma betonicifolia
Polygonatum multiflorum
Polygonatum odoratum
Polypodium vulgare
Potentilla neumanniana
Salvia glutinosa
Saponaria ocymoides
Saxifraga paniculata
Sedum album
Sedum dasyphyllum
Sedum montanum
Silene nutans
Sorbus aria
Stachys recta
Teucrium chamaedrys
Teucrium scorodonia

Thlaspi perfoliatum
Vaccinium myrtillus
Verbascum thapsus
Veronica officinalis
Veronica urticifolia
Viola hirta

Caverne meulière de la Grand Gueule

La grotte façonnée par l'ancienne exploitation de la roche meulière offre plusieurs associations différentes : plantes devant l'aplomb de la grotte, annuelles pour la plupart mais aussi plus ou moins pérennes comme *Malva neglecta* et *Reseda lutea*; plantes exploitant les suintements d'eau dans la grotte comme *Rubus caesius* et *Salvia glutinosa*. On observe sur une branche en décomposition un myxomycète orange : *Lycogala epidendron*

Plantes relevées autour et dans la caverne :

Arenaria serpyllifolia subsp. *serpyllifolia*
Berberis vulgaris
Bromus erectus
Bromus sterilis
Capsella bursa-pastoris
Carex muricata
Chenopodium cf album (trop jeune)
Dactylis glomerata
Draba muralis
Euphorbia cyparissias
Galium sylvaticum
Geranium rotundifolium
Hedera helix
Ligustrum vulgare
Malva neglecta
Poa pratensis
Polygonatum odoratum
Reseda lutea
Rosa rubiginosa
Rubus caesius
Salvia glutinosa
Stachys recta
Stellaria media
Thlaspi perfoliatum
Veronica hederifolia
Vicia angustifolia

Retour sur la route forestière. Milieux : bois, lisière, chemin, écoulement, bordure herbeuse du chemin.

Un lent écoulement d'eau crée au bord de

ce chemin forestier un milieu humide dans lequel se développent *Veronica beccabunga*, *Mentha aquatica* et *Juncus effusus*. A noter aussi la présence de *Solidago gigantea*, espèce envahissante.

Plantes relevées dans cette partie de la forêt :

Angelica sylvestris
Anthoxanthum odoratum
Crataegus monogyna
Daucus carota
Erigeron annuus s. l.
Fagus sylvatica
Galium mollugo subsp. *album*
Galium sylvaticum

Découverte



Cephalanthera longifolia

Genista sagittalis
Glechoma hederacea
Heracleum sphondylium subsp. *sphondylium*
Ilex aquifolium
Juncus effusus
Knautia dipsacifolia
Lamium galeobdolon subsp. *montanum*
Laserpitium siler (une touffe)
Lathyrus linifolius
Lathyrus sylvestris
Lathyrus vernus
Lonicera periclymenum
Lotus corniculatus
Mentha aquatica (écoulement)

Plantago lanceolatum
Poa nemoralis
Primula acaulis
Prunus avium
Ranunculus acris subsp. friesianus
Rosa arvensis
Rumex acetosa
Rumex acetosella
Rumex obtusifolius
Scrophularia nodosa
Sieglingia decumbens
Solidago gigantea
Trifolium medium
Tussilago farfara
Veronica beccabunga
Vicia sepium
Vinca minor



Potentilla rupestris

**Montée en direction de la crête. 750
– 860 m. Milieux : Forêt claire exposée
au sud. Chênaie acidifiée**

A noter la présence de *Potentilla rupestris*, plante xérothermophile peu fréquente.

Outre la flore, on observe un énorme champignon : *Boletus cf aestivalis* et, malgré le temps gris, un papillon : *Pseudopanthera macularia*

Plantes relevées :

Abies alba
Anthericum liliago
Anthoxanthum odoratum



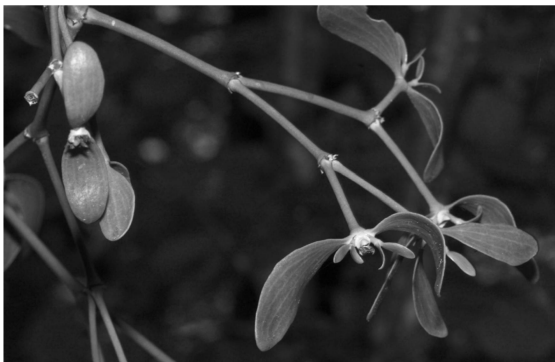
Polygonatum multiflorum

Aquilegia vulgaris
Calluna vulgaris
Carex caryophylla
Carex flacca
Carex halleriana
Carex montana
Cephalanthera longifolia
Daucus carota
Digitalis lutea
Euphorbia amygdaloides
Euphorbia dulcis
Festuca heterophylla
Fragaria vesca
Galium odoratum
Galium sylvaticum
Geranium sanguineum (rare)
Hieracium cf laevigatum
Hieracium murorum
Hieracium pilosella
Hieracium praecox
Holcus lanatus
Hypericum montanum
Hypericum perforatum
Lathyrus niger (quelques pieds)
Leucanthemum vulgare
Ligustrum vulgare
Linum catharticum
Lonicera periclymenum
Lotus corniculatus
Luzula multiflora
Luzula nivea
Luzula sylvatica subsp. sibieri
Maianthemum bifolium
Malus sylvestris

Melica uniflora
Orchis mascula
Origanum vulgare
Phyteuma betonicifolium (fréquent)
Phyteuma spicatum
Polygonatum multiflorum
Polygonatum odoratum
Populus tremula
Potentilla rupestris (rare)
Potentilla sterilis
Prenanthes purpurea
Pteridium aquilinum
Pyrus pyraister
Ranunculus bulbosus
Rosa arvensis
Sanguisorba minor
Sanicula europaea
Saponaria ocymoides
Saxifraga paniculata (une touffe)
Scabiosa columbaria
Silene nutans
Silene vulgaris
Sorbus aria
Tamus communis
Teucrium scorodonia
Trifolium medium
Vaccinium myrtillus
Vaccinium vitis-idaea
Veronica officinalis
Vinca minor
Vincetoxicum officinale
Viola riviniana
Viscum album sur Malus sylvestris

Pique-nique 870 m., puis montée vers la crête. 870 – 950 m. Milieux : forêt, chemin

Pique-nique rapide vu le temps maussade



Viscum album

et l'abondance des observations à faire. Avant d'atteindre la crête, on repère un exemplaire de *Rhododendron ferrugineum*, espèce subalpine très rare dans le Mont de Vouan. On trouve ici *Gnaphalium sylvaticum*, hôte habituel de l'étage montagnard,

Plantes relevées :

Achillea millefolium
Anemone nemorosa
Aruncus dioicus
Calluna vulgaris
Carex pilulifera
Corylus avellana
Gnaphalium sylvaticum
Hypochaeris radicata
Maianthemum bifolium
Melampyrum pratense
Poa annua
Populus tremula
Rhododendron ferrugineum
 (Une touffe avec les deux vaccinium et des sphaignes. Aucun bouton floral pour cette année !)
Salix caprea
Scirpus sylvaticus
Vaccinium myrtillus
Vaccinium vitis-idaea

Découverte

Le long de la crête 950 - 960 m. Milieux : bois (chênaie acidophile) et rochers

Denis Jordan nous montre *Saxifraga granulata*, première observation sur le Vouan. Cachée dans les mousses, on découvre *Goodyera repens*, orchidée toujours verte aux feuilles à nervures réticulées. A noter aussi la présence de *Luzula forsteri*, plante thermophile assez rare.

Observations mycologiques : *Collybia dryophyla* et *Schizophyllum commune*.

La faune attire également notre attention : Chevreuil, *Nemobius sylvestris*, Grand corbeau et Faucon crécerelle. On entend la Grive musicienne et la Grive draine.

Plantes relevées :

Agrostis tenuis
Amelanchier ovalis
Anemone nemorosa
Anthericum liliago
Anthoxanthum odoratum
Arabis hirsuta subsp. *hirsuta*
Asplenium septentrionale



Saxifraga granulata

Calluna vulgaris
Carex caryophylla
Carex pilulifera
Chamaespartium sagittalis
Convallaria majalis
Crataegus monogyna
Euphorbia cyparissias
Festuca heterophylla
Festuca filiformis (= *capillata*)
Galeopsis tetrahit
Goodyera repens (rare et localisé sous *Pinus sylvestris*)
Gnaphalium sylvaticum
Hieracium pilosella
Hieracium praecox
Holcus mollis
Hypericum perforatum
Jasione montana (3-4 touffes)
Juniperus communis
Luzula multiflora
Luzula nivea
Luzula sylvatica subsp. *sibieri*
Luzula forsteri (rare)
Maianthemum bifolium
Melampyrum pratense
Orchis mascula
Origanum vulgare
Phyteuma betonicifolium
Pinus sylvestris
Poa annua (chemin)
Poa nemoralis

Polypodium vulgare
Potentilla rupestris
Quercus petraea
Rumex acetosella
Sambucus racemosa
Saponaria ocymoides
Saxifraga granulata
 (une population - au moins - sur 150 m²
 espèce rare et nouvelle pour le Vouan,
 espèce non revue en Haute Savoie depuis
 126 ans)
Scleranthus perennis
 (Vu seulement deux touffes)
Sedum montanum
Sedum telephium subsp. *maximum*
Silene nutans
Sorbus mougeotii
Teucrium scorodonia
Thlaspi perfoliatum
Vaccinium myrtillus
Veronica officinalis
Vinca minor
Vincetoxicum officinale

Descente. 950 - 920 m. Milieux : forêt, plus ou moins hêtraie-sapinière, chemin, fossé humide

Dans ce milieu croissent des plantes aimant l'humidité et la fraîcheur comme *Festuca altissima*, *Cardamine flexuosa*, ou *Equisetum telmateia*. Quelques exemplaires de *Cardamine pratensis* dans un fossé.

On observe *Collybia dryophila*, un frêle champignon fréquent dans ces forêts mixtes, et deux espèces de roitelets : le Roitelet triple bandeau et le Roitelet huppé.

Alnus glutinosa
Anemone nemorosa
Athyrium filix-femina
Barbarea vulgaris
Caltha palustris
Cardamine flexuosa = *sylvatica*
Cardamine pratensis (rare)
Cirsium palustre
Crepis paludosa
Dryopteris dilatata
Dryopteris filix-mas
Equisetum sylvaticum
Equisetum telmateia
Festuca altissima
Galium palustre



Saponaria ocymoides

Glyceria plicata
Gymnocarpium dryopteris
Ranunculus repens
Stellaria uliginosa
Veronica beccabunga

Fond humide, marécageux. 910 m.

Dans ce terrain marécageux plutôt acide comme en témoigne *Salix aurita*, on retrouve de nombreux hôtes des terrains humides :

Alnus glutinosa
Alnus viridis
Caltha palustris
Carex echinata (rare)
Dryopteris carthusiana
Epilobium palustre
Equisetum sylvaticum
Juncus effusus
Luzula pilosa
Lysimachia nemorum
Salix aurita
Scirpus sylvaticus
Valeriana dioica

Suite de la descente, le long du chemin. 910 – 890 m. Milieux : bois, chemin, écoulement

Denis Jordan relève *Polygala serpyllifolia*, espèce nouvelle pour le Vouan.

Plantes observées :
Aegopodium podagraria
Ajuga reptans
Alchemilla cf monticola
Angelica sylvestris

Blechnum spicant (une touffe)
Calamagrostis villosa (3 m² – stérile)
Carex pallescens
Carex pilulifera
Centaurea jacea
Chaerophyllum hirsutum
Dactylorhiza maculata
Euphorbia dulcis
Gnaphalium sylvaticum
Luzula sylvatica subsp. siebieri
Molinia caerulea s. l.
Phegopteris connectilis (rare)
Polygala serpyllifolia (deux touffes)
Polygonatum verticillatum (rare)
Potentilla erecta
Potentilla sterilis
Pyrola cf rotundifolia
Rumex obtusifolia
Teucrium scorodonia
Urtica dioica
Vicia sepium
Viola riviniana

Découverte

Mare à Callitriches, juste après la « Place des danses ». 890 m. et bord de la route jusqu'à 670 m.

On relève la présence de *Myosotis decumbens*, plante de montagne.

Autres observations : *Tremella mesenterica*, *Collybia dryophila*, *Bolbitius vitellinus* (champi-



Polygala serpyllifolia

gnons), ainsi que le Gros bec. Entendu le Merle noir, le Pinson des arbres et le Rouge-gorge.

Plantes observées :

Alnus incana
Brachypodium sylvaticum
Callitriche sp.
Campanula persicifolia
Cardamine amara (localisée)
Cardamine impatiens
Cardamine hirsuta (bord de la route)
Cardamine sylvatica (= *C. flexuosa*)
Carex remota
Cephalanthera longifolia
Cirsium lanceolatum
Dactylorhiza maculata
Digitalis lutea
Dryopteris affinis subsp. cf *borreri*
Epilobium angustifolium
Galium odoratum
Galium sylvaticum
Genista tinctoria
Luzula multiflora
Melica nutans
Melica uniflora
Millium effusum
Moehringia trinervia
Myosotis decumbens
Oxalis acetosella
Petasites albus (4 m²)
Reynoutria sachalinensis (rare)
Saponaria ocymoides
Scrophularia nodosa
Solidago virgaurea
Stachys alpina
Stellaria uliginosa
Stipa calamagrostis (= *achnaterum*)
Tussilago farfara
Vicia sylvatica

Commune de Fillinges

Bord de la route empierré du bas de la montagne, de la limite de commune avec Saint-André à la Gouille au Mort. 650 – 660 m.

Chemin intéressant par la grande diversité des saules qui le bordent.

Carex hirta
Populus alba
Salix purpurea
Salix alba



Menyanthes trifoliata

Salix capraea
Salix cinerea
Salix daphnoides
Salix eleagnos
Salix triandra
Stipa calamagrostis = *Achnaterum*
Viburnum lantana
 Sous les rochers
Epilobium cf *collinum*
Saxifraga paniculata
Campanula patula subsp. *costae*
Hippocrepis comosa
Tragopogon pratensis subsp. *orientalis*

Etang. 635 m. La Gouille au Mort.
 Milieux : eau libre - bordure marécageuse – bois

A noter la présence de *Chaerophyllum aureum*, une plante de montagne et de *Carex pseudocyperus*, plante protégée en Haute Savoie.

Le papillon *Anthocharis cardamines* et une hutte de castors apportent une note zoologique aux observations.

Plantes relevées :
Asperula odorata
Cardamine amara
Cardamine flexuosa
Cardamine impatiens
Cardamine pratensis subsp. *palustris*



Papaver argemone

Carex elata
Carex pallescens
Carex paniculata
Carex pseudocyperus
Carex remota
Carex rostrata
Carex sylvatica
Carex hirta
Chaerophyllum aureum
Cladium mariscus
Epilobium hirsutum
Epilobium parviflorum
Equisetum arvense
Equisetum palustre
Galium palustre
Humulus lupulus
Hypericum tetrapterum
Juncus effusus
Lemna minor (rare)
Lychnis flos-cuculi
Lysimachia vulgaris
Menyanthes trifoliata
Mercurialis perennis
Nymphaea alba
Paris quadrifolia
Poa trivialis
Salix aurita
Salix cinera
Stachys sylvatica
Thelypteris palustris
Typha latifolia

Utricularia minor
Utricularia neglecta
Veronica beccabunga

Commune de Viuz en Sallaz

Champ de céréales sur silice. Aphanion

L'excursion s'est terminée en bordure de deux champs cultivés à 600m environ d'altitude. Voici la liste des plantes relevées :

Premier champ

Achillea millefolium
Anthemis arvensis
Aphanes arvensis
Arabidopsis thaliana
Bromus mollis
Bunias orientalis
Cardamine hirsuta
Cerastium glomeratum
Galeopsis tetrahit
Geranium dissectum
Lamium purpureum
Lithospermum officinale
Luzula campestris
Myosotis arvensis
Myosotis ramosissima
Papaver argemone
Papaver rhoeas
Polygonum aviculare
Ranunculus acris subsp. friesianus
Raphanus raphanistrum

Découverte



Bunias orientalis

Rhinanthus alectorolophus
Stellaria graminea
Stellaria media
Valerianella dentata
Valerianella locusta
Vicia hirsuta

Second champ et bordures herbeuses

Arenaria serpyllifolia subsp. *serpyllifolia*
Brassica cf *rapa*
Neslia paniculata
Capsella bursa-pastoris
Carex muricata
Cerastium fontanum subsp. *triviale*
Erigeron annuus s.l.
Fallopia convolvulus
Fumaria officinalis
Knautia dipsacifolia
Lamium purpureum
Luzula campestris
Lycopsis arvensis (quelques pieds)
Myosotis ramosissima
Oxalis stricta
Papaver argemone
Papaver rhoeas
Rumex acetosella
Scleranthus annuus
Spergula arvensis
Vicia cracca
Viola tricolor subsp. *arvensis*

Denis Jordan avait expliqué en début d'excursion les raisons de la richesse floristique du Mont de Vouan. Il nous en a fait la brillante démonstration, ajoutant aux observations une touche zoologique et mycologique tout au long du parcours. Le temps gris et la pluie intermittente n'ont en rien entamé l'enthousiasme des participants qui découvraient pour la plupart d'entre eux l'intérêt et le charme d'un petit massif si près de Genève. Que notre guide en soit ici chaleureusement remercié.

Relevés botaniques :
Jeanne COVILLOT

Texte :
Jacqueline FOSSATI

Photographies :
Ian BENNETT