

Zeitschrift: Saussurea : journal de la Société botanique de Genève
Herausgeber: Société botanique de Genève
Band: 37 (2007)

Artikel: Voyage à la Gomera
Autor: Charlier, Patrick / Fossati, Jacqueline / Duclos, Anne / Giazzi, Jean-Paul
DOI: <https://doi.org/10.5169/seals-1098896>

Nutzungsbedingungen

Die ETH-Bibliothek ist die Anbieterin der digitalisierten Zeitschriften auf E-Periodica. Sie besitzt keine Urheberrechte an den Zeitschriften und ist nicht verantwortlich für deren Inhalte. Die Rechte liegen in der Regel bei den Herausgebern beziehungsweise den externen Rechteinhabern. Das Veröffentlichen von Bildern in Print- und Online-Publikationen sowie auf Social Media-Kanälen oder Webseiten ist nur mit vorheriger Genehmigung der Rechteinhaber erlaubt. [Mehr erfahren](#)

Conditions d'utilisation

L'ETH Library est le fournisseur des revues numérisées. Elle ne détient aucun droit d'auteur sur les revues et n'est pas responsable de leur contenu. En règle générale, les droits sont détenus par les éditeurs ou les détenteurs de droits externes. La reproduction d'images dans des publications imprimées ou en ligne ainsi que sur des canaux de médias sociaux ou des sites web n'est autorisée qu'avec l'accord préalable des détenteurs des droits. [En savoir plus](#)

Terms of use

The ETH Library is the provider of the digitised journals. It does not own any copyrights to the journals and is not responsible for their content. The rights usually lie with the publishers or the external rights holders. Publishing images in print and online publications, as well as on social media channels or websites, is only permitted with the prior consent of the rights holders. [Find out more](#)

Download PDF: 17.04.2026

ETH-Bibliothek Zürich, E-Periodica, <https://www.e-periodica.ch>

Voyage à la Gomera

Le 19 au 26 février 2006

Ricardo TOME
Jacinto LERALTA
Max SEILER

La nomenclature scientifique suit « Die Kosmo-Kanarenflora », de Peter et Ingrid Schonfelder, Frnackh-Kosmos Verlags-GmbH & Co., 1997, et « Wild Flowers of Canary Islands », de David et Zoë Bramwell, Editorial, Rueda SL, 2nd, 2001.

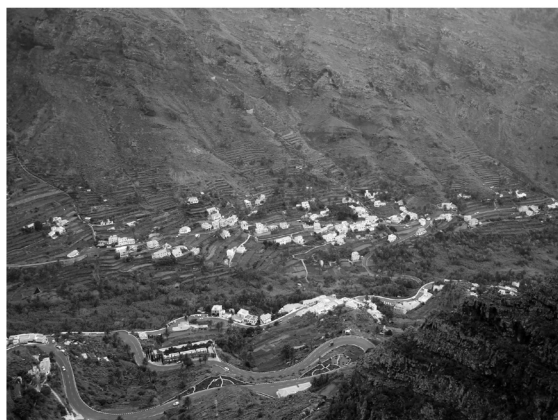
Remarque : de nombreuses plantes observées sont endémiques des Canaries (C), ou même endémiques de l'île de la Gomera (G).

Dimanche 19 février :

Nos guides Ricardo TOME et Max SEILER nous accueillent à l'arrivée du ferry de Tenerife avec un bouquet d'une endémique fréquente de la Gomera, *Argyranthemum callichrysum*.

Lundi 20 février : autour d'Arure (870m)

Belvédère sur la Valle Gran Rey :



C. Badoux

Valle gran Rey(S-E) de l'île

Sonchus filifolius (G), *Teucrium heterophyllum*, *Descurainia millefolia*, *Aeonium holochrysum* (C), *Dracaena draco* planté, *Spartocytisus felipes*, *Chamaecytisus proliferus*, *Rumex lunaria* (une rudérale fréquente) et *Hypericum canariense*.

Route d'Arure à la Merica (820m) :



M. Vist

Piste au départ d'Arurev

Dans les falaises surplombant la route: *Orchis canariensis*, *Echium aculeatum*, *Artemisia canariensis*, *Tinguarra cervariaefolia*, une ombellifère visible avec ses feuilles et la hampe florale de l'année dernière, *Greenovia diplocycla*, *Sideritis nutans* (G).

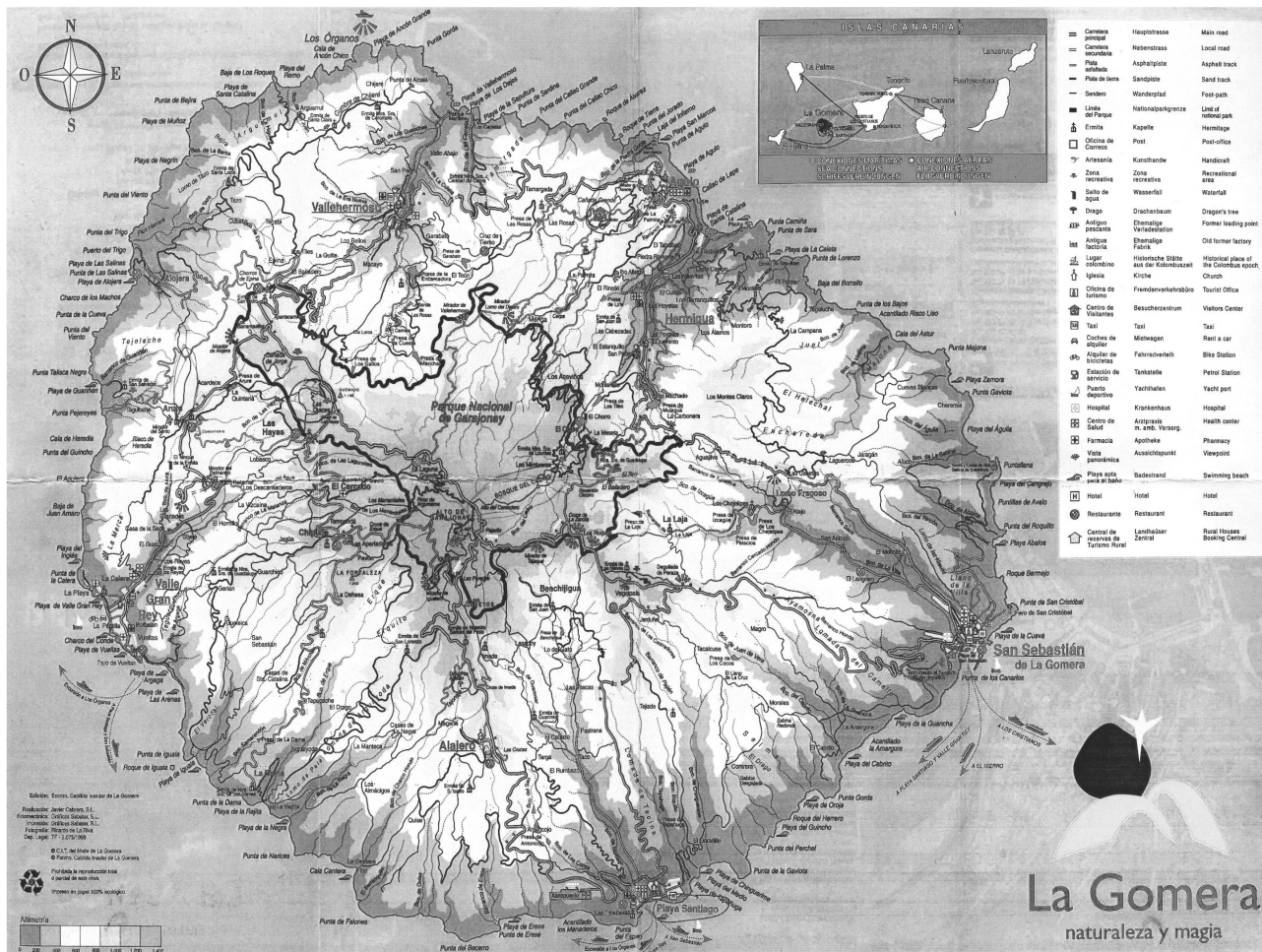
Au pied des falaises entre et sur les rochers : *Vicia nataliae*, *Aeonium subplanum* (G) et, très fréquent, *Rubia fruticosa*, *Ranunculus cortusifolius*, une espèce caractéristique de la laurisylve et qui se réfugie au pied d'un rocher humide et ombragé, *Romulea columnae*, *Lobularia canariensis* et *Asphodelus microcarpus*.



C. Badoux

Romulea columnae

Découverte



Sentier du Natural del Lomo de Carreton : *Ferula linkii*, *Gonospermum fruticosum*, *Cryptotaenia elegans*, *Echium strictum ssp. gomerae*, *Bupleurum salicifolium var. robustum* (G), *Sonchus gonzalezpadronii* (G), *Allium roseum*, *Cistus monspeliensis*, *Aeonium decorum* (G) caractérisé par des feuilles bordées de rouge, *Cheilanthes vellea*, une petite fougère, *Pericallis steetzii*, *Aeonium subplanum* (G), *Sideritis nutans* en fleurs (G), *Greenovia*

diplocycla très abondant, *Pinus canariensis*, *Drusa glandulosa*, une étonnante ombellifère, *Monanthes polyphylla ssp. amydras* (G), *Phalaris canariensis*, le dattier local, *Micromeria lepida* (G), *Rubia fruticosa*, *Olea europaea ssp. cerasiformis* arbustif, *Lavandula canariensis*, *Aeonium appendiculatum* (G), espèce très proche de *A. urbicum*, *Nechamaelea pulverulenta*, une *Cneoraceae* proche des Rutaceae, *Cyanara cardunculus*, *Galactites tomentosa*, *Juniperus turbinata ssp. canariensis*, *Spartocytisus felipes* formant une haie dense.



Sonchus hierrensis

Pique-nique à Choros de Epina :

Autour de la Chapelle : *Euphorbia lambii*, *Hypericum grandifolium*, un arbuste, *Gesnouinia arborea*, une Urticaceae arbustive, et *Urtica morifolia*.

Forêt : *Erica arborea*, *Erica scoparia*, *Convolvulus canariensis*, un liseron arbustif, *Myrica faya*, *Teline stenopetala var. paucivulata*, *Hedera canariensis*, *Sambucus palmen-sis*, *Geranium canariensis*, *Bystropogon canariensis*, une Labiée très aromatique, *Laurus*

novocanarensis, *Persea indica*, *Picconia excelsa*, *Sonchus hierrensis*, *Dracunculus canariensis*, hélas pas en fleurs, *Tamus edulis*, *Phyllis nobla*, *Heberdenia bahamensis*, une Myrsinaceae, proche des Ericaceae.

Après un petit café revigorant, nous retrouvons notre bus.

Mardi 21 février :



C. Badoux

La côte Nord près d'Agulo

Montée sur les rochers au-dessus d'Agulo (200 mètres) par un sentier, ancien chemin qui joignait le village à la Palmita (600 mètres).

Colocasia esculenta (naturalisée) dans les anciennes terrasses, avec *Galactites tomentosa* et *Psoralea bituminosa* (rencontrée tous les jours dans les milieux rudéraux), ainsi que *Achyranthes aspera*, *Aeonium viscatum* (G) et *A. gomerense* (G), *A. subplanum* (G), *Convolvulus floridus* (liseron arbustif), *Lavatera acerifolia*, *Periploca laevigata*, *Sonchus regis-jubae* (G), *S. gonzalezpadronii* (G), *S. hierrensis* (vu partout), *Todaroa aurea* (vu partout), *Echium plantagineum*, *Lavandula canariensis*, *Salix canariensis*.

Plus haut, dans la falaise et au bord du chemin, sur substrat plus ou moins grossier : *Kleinia neriifolia* (C), *Rhamnus glandulosa*, *R. crenulata*, *Echium strictum*, *E. aculeatum*, *Micromeria lepida*, *Rubia fruticosa*, *Plantago arborescens*, *Lobularia canariensis*, *Polycarpaea filifolia*, *Paronychia canariensis*, *Lotus emeroïdes* (G), *Spartocytisus felipes* (vu partout), *Asparagus arborescens*, *Gonospermum gomeræ* (G), *Carlina salicifolia*, *Cheilanthes vellea*, *Andryala pinnatifida*, *Phagnalon purpurescens*.



M. Vais

Aeonium sp.

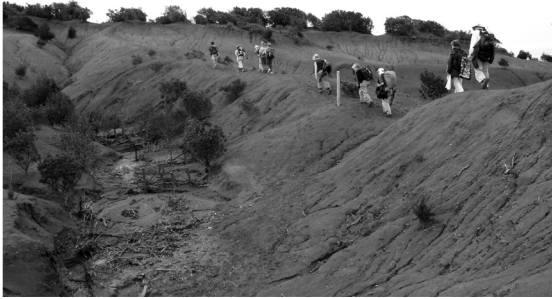
Dépression derrière la cascade (fraîcheur et humidité) *Holoschoenus romanus* et, plus loin le long du chemin sur le plateau, *Vinca major*, *Bystropogon canariensis*, *Hypericum canariense*, *Romulea columnae*, *Adenocarpus foliolosus*, *Retama raetam*, *Sideritis spicata* (G), *Misopates orontium*.



C. Badoux

Convolvulus floridus

Le long de la route goudronnée en direction des terres rouges, lambeaux de fayal-brezal, avec *Smilax canariensis* poussant sur *Ilex canariensis*, *Gennaria diphylla*, *Habenaria tridactylites*, deux orchidées liées aux forêts, la première plus précisément liée à la tourbe acide du fayal-brezal, *Erica arborea*. Des essais sont faits pour stabiliser les terres rouges avec *Juniperus*



Erosion de « terres rouges » et tentative de stabilisation

turbinata ssp. canariensis, *Pinus canariensis* et *P. radiata* (introduit). On y trouve *Visnea mocranera*, arbuste proche des Violacées qui a fait partie de la famille des Théacées et qui est actuellement classé dans les Ternstroemiaceées. On trouve aussi la fougère *Pteridium aquilinum*, typique des sols dégradés acides. Le chemin rejoint un petit plateau montrant une recolonisation de pâturages abandonnés, des haies où l'on retrouve *Erysimum bicolor*, *Globularia salicina*, *Argyranthemum broussonetii ssp. gomezensis* (G) et *Cedronella canariensis*, labiée très odorante.

Mercredi 22 et jeudi 23 février : la laurisylve



La laurisylve : enchevêtrement de branches, lichens, mousses et fougères

Pendant les deux journées passées dans le Parc national de Garajonay, nous avons eu la chance d'être guidés par Jacinto Leralta. Responsable pédagogique du Parc, il nous a tout d'abord décrit, en français, l'histoire de l'île et celle de l'exploitation de la laurisylve, puis nous en a montré les diverses associations végé-

tales avec une compétence et un enthousiasme dont nous tenons à le remercier ici.

Enfant des alizés, la laurisylve existe sur les îles canariennes qui ont un sommet suffisamment élevé pour arrêter les vents du Nord-Est et recueillir la condensation sous forme de pluie (700 à 1000 mm d'eau par an) ou de brume. Sur l'île de Tenerife le massif du Teide (point culminant 3718m) crée un barrage total et limite l'influence des alizés aux versants N et N-E de l'île. Sur la petite île de la Gomera en revanche l'altitude du volcan central (Alto de Garajonay 1487m) est suffisante pour condenser l'eau des alizés mais assez modeste pour qu'une partie déverse son humidité sur le versant Sud. La laurisylve recouvre une surface globalement circulaire au centre de l'île. A la nuance près que le versant Sud recueille moins d'eau et permet à des essences moins exigeantes en humidité de se développer. Outre l'humidité, les différentes associations végétales que l'on rencontre dans la laurisylve dépendent de la température, de l'épaisseur du sol et de l'exploitation plus ou moins intense de la forêt. Exploitation qui a pris fin vers 1975, juste avant la création du parc national en 1981.

Nous abordons cette forêt au lieu-dit « El contadero » (altitude de 900 mètres environ) partie supérieure du versant Nord où la terre est moins profonde que sur les pentes et l'humidité moins dense. C'est une forêt de bruyère arborescente (*Erica arborea*) presque essentiellement. Le brouillard qui nous enveloppe dépose sur ses feuilles des milliers de gouttelettes d'eau qui imprègnent totalement les arbres. En sous-bois, des buissons d'*Argyranthemum broussonetii* et d'*Adenocarpus foliolosus*, deux endémiques des



Le guide Jacinto Leralta dans le fayal-brezal

Canaries, et trois fougères que nous retrouverons un peu partout dans la laurisylve : *Dryopteris oligodonta*, une endémique des Canaries très fréquente dans cette forêt, *Asplenium onopteris* et *Polypodium macaronesicum*.

La forêt prend toute sa majesté sur les pentes. Les bruyères, moins dominantes, s'associent à *Myrica faya*, arbre au tronc énorme et à l'épaisse couche de liège. Cette association, le « fayal-brezal », doit son nom aux deux arbres, brezal étant le nom local de la bruyère. S'introduisent



M. Vüst

Paysage de l'île ; au 1^{er} plan : fayal-brezal

ici aussi *Picconia excelsa* par endroits et d'importantes populations de *Laurus novocanariensis* (C). Le tronc de cet arbre exhibe parfois de volumineuses excroissances brunes digitiformes dues à un champignon *Laurobasidium lauri*. Quelques *Erica* ont profité d'une ancienne clairière pour se développer. Comme les autres arbres, elles peuvent ici atteindre 20 mètres de hauteur. On rencontre un imposant châtaignier *Castanea sativa*, certainement planté il y a plus d'un siècle. Dans ce sous-bois fleu-



M. Vüst

Laurobasidium lauri

rissent *Viola riviniana*, *Geranium canariensis*, *Aichryson laxum* et la liane *Rubia agostinhoi* et *Cryptotaenia elegans* (C). On relève aussi *Micromeria lepida* (G) qui est plutôt une plante de zone thermophile. *Tradescantia fluminensis*, plante introduite, ne fleurit pas dans le sous-bois, mais envahit le sol. Dans une clairière se développent *Cedronella canariensis* et *Phyllis nobla*.

C'est au fond du ravin, là où la terre est profonde et l'humidité maximale que l'on trouve deux essences particulièrement majestueuses : *Persea indica* aux feuilles devenant avec l'âge d'un orangé flamboyant et *Ocotea foetens*, lauracée dont les fruits sont portés par une cupule comme celle d'un gland. Quelques arbustes les accompagnent, comme *Viburnum tinus ssp. rigidum* (G), *Phyllis nobla* ou l'énorme ronce *Rubus bollei*. C'est en cet endroit très humide, à proximité du ruisseau Cedro que nos regards admiratifs ont rencontré une véritable symphonie de fougères :

Athyrium filix-femina et *Cystopteris fragilis*, fréquents chez nous mais assez rares sur la Gomera, *Asplenium hemionitis*, dite pied de coq à cause de sa forme étonnante, *Pteris incompleta*, une fougère méditerranéenne rare dans les Canaries, *Diplazium caudatum* au rachis noirâtre et *Polypodium macaronesicum*. Pour les néophytes, la plus curieuse est *Woodwardia radicans*, représentée en abondance dans une clairière au bord du ruisseau, et qui dispose sous ses feuilles d'un bourgeon permettant la reproduction végétative. Rencontré dans le sous-bois la gentianacée *Ixanthus viscosus* (C), caractéristique d'un emplacement forestier peu perturbé, et le lichen *Lobularia pulmonata*. Sur des parois acides, lessivées et très humides on peut observer de jolies stations de *Selaginella denticulata* et *Blechnum spicant*. Dans une trouée ensoleillée au milieu des *Erysimum bicolor* en fleurs s'étalent des rosettes d'*Aeonium subplanum* (G) atteignant 70 cm de diamètre.

Plus à l'Ouest au niveau du Raso de la Bruma, on retrouve également sur le versant Nord une bordure de forêt riche en bruyères arborescentes. Dans une station imprégnée d'eau, on découvre sur une souche de bruyère *Hymenophyllum tunbrigense* fougère discrète et transparente, liés à cette bruyère. Dans la pente, la bruyère cède le pas à *Ilex canariensis*, plus abondant que dans la laurisylve observée la

veille, et *Hedera canariensis*. La mousse *Nekera intermedia* qui recouvre les grands arbres de houx formant d'épaisses draperies vertes donne à cette forêt un caractère insolite et enchanteur. L'ensemble permet l'installation de plantes épiphytes, dont l'inévitable *Aeonium subplanum* ainsi que *Polypodium macaronesicum*. Dans le sous-bois, en plus des arbustes relevés la veille, on observe *Tamus edulis*, plante grimpante dioïque, *Pericallis appendiculata* (C), *Sambucus palmensis* (C), dont quelques exemplaires ont été réintroduits dans la forêt car l'espèce est en danger.



M. Viret

Gennaria diphylla

Dans la strate herbacée, *Ranunculus cortusifolius* et *Crambe strigosa* (C). Profitant de l'ombre et de l'humidité, deux *Dryopteris* accompagnent *oligodonta* observé la veille : *Dryopteris ganchica* et *D. affinis*. On observe une source tapissée de *Marchantia sp.* L'eau se glisse à travers les fissures du basalte et ressort au niveau d'une couche sous-jacente de marne.

Remercions au passage Catherine Jenny qui, par de brèves interventions tout au long de la semaine, nous a fait bénéficier de son savoir de géologue. Dans un chemin plus sec et plus lumineux on retrouve des buissons de *Cistus monspeliensis* et de *Visnea mocanera* (C), ainsi que *Sideritis lotsyi* (G), *Ageratina adenophora* et une petite composée du genre *Tolpis* en bordure de rochers. Sur le rocher, *Greenovia diplocycla*

(C) ainsi que *Davallia canariensis*, pour le plus grand bonheur des amateurs de fougères.

C'est une association assez semblable, mais dans un contexte plus sec et surtout plus venteux que l'on retrouve tout à l'Ouest de la réserve, au lieu-dit **Barranquillos**. Les *Erica arborea*, de moins en moins hautes, font place aux cistes et aux houx. Outre l'omniprésent *Sonchus hierrensis*, on trouve *Hypericum grandifolium*, un étonnant tapis de *Cladonia* et surtout une grande abondance de l'orchidée *Gennaria diphylla*.

C'est un nouveau type de fayal-brezal qui caractérise la forêt de **las Creces**, qui doit son nom aux fruits de *Myrica faya*. Cette forêt, sur le versant Sud, est nettement plus sèche que le versant Nord, et a été passablement exploitée. On remarque en particulier les rejets d'*Erica arborea* exploitée en taillis. Depuis que la forêt est livrée à elle-même, de nombreux jeunes *Laurus novocanariensis* (C) reprennent possession du terrain, accompagnés d'une autre lauracée, *Apollonias barbujuana*. *Hypericum grandifolium* et *Bystropogon canariensis* y sont à l'aise. Au bas d'un talus, l'humidité et la profondeur du sol permettent la croissance d'imposants *Persea indica*. Le sol est recouvert d'un tapis de *Geranium canariensis*, qui laisse cependant la possibilité à quelques autres herbacées de se développer comme *Calamintha silvatica*, *Urtica morifolia*, *Viola riviniana*, *Arum italicum canariensis* (C) et *Mercurialis annua*.

Pendant ces deux journées passées dans la laurisylve, nous avons également rencontré *Teline stenopetala*, *Chamaecytisus proliferus*, *Spartocytisus felipes*, *Rhamnus crenulata*, *Rubia fruticosa*, *Plocama pendula* et *Sarcoscypha macaronesica*, un champignon à l'allure de pézize.



C. Badoux

Arbre torturé dans la laurisylve

Vendredi 24 février :

versant Sud de l'île, région d'Igualero et d'Alajero

Avant de descendre sur le versant Sud de l'île, deux haltes à l'étage des forêts thermophiles au Sud du parc national.

Roque de Agando et mirador d'Igualero (1300 m.)

Un monument aux victimes rappelle l'incendie de forêt qui ravagea cette partie de l'île en 1984. A partir d'une petite population relictuelle a été reconstitué à cet endroit un peuplement d'*Echium acanthocarpum* (G), vipérine spectaculaire, aux longues hampes florales d'un bleu intense. Présence également de *Chamaecytisus proliferus*.



C. Badoux

Echium acanthocarpum

Le mirador de Igualero, face à un massif volcanique si imposant qu'il fut nommé Fortaleza de Chipude, est un endroit propice à l'observation de la forêt thermophile. Depuis la fin de la guerre civile, on planta beaucoup d'eucalyptus et de *Pinus radiata*. Celui-ci ne résista pas à l'incendie contrairement à *Pinus canariensis*. Le reboisement a été tenté avec la bruyère arborescente et quelques lauracées. Il est difficile dans ces régions à cause de l'aridité et de la concurrence des cistes de Montpellier (*Cistus monspeliensis*) et d'*Adenocarpus foliolosus* (C), une fabacée très envahissante.

Chemin du Drago de Agaran

Le chemin pierreux que nous empruntons maintenant descend en traversant d'anciennes terrasses, avec leurs pêchers et amandiers en fleurs. Outre certaines espèces déjà mentionnées, on y trouve des plantes rudérales et des habitantes typiques des terrasses :

Calamintha silvatica, *Convolvulus althaeoides*, *Echium plantagineum*, *Euphorbia obtusifolia*, *Galactites tomentosa*, *Gladiolus italicus*, *Misopates orontium*, *Phagnalon purpurescens*, *Rubia fruticosa*, *Tragopogon porifolius*, *Vicia cirrhosa*, et des plantes plus typiques des milieux thermophiles et secs de l'étage collinéen : *Kleinia neriifolia*, *Lamarckia aurea* et *Vicia cirrhosa* (C).

Sur et au pied des parois rocheuses, on observe *Dichranthus plocamoides*, *Aeonium decorum* (G) en fleurs, *Carlina salicifolia*, *Pimpinella junionae*, *Convolvulus subauriculatus*, *Aichryson parlatorei*, *Monanthes amygdros* (G), *Aeonium rubrolineatum* (G). Par endroits sur les rochers apparaît la petite fougère méditerranéenne *Notholaena vellea*. A la recherche de lichens, Mathias Vust découvre dans une petite dépression entre les rochers la minuscule fougère *Ophioglossum lusitanicum* reconnaissable à son petit nombre de sporanges, trois fois moindre que chez *O. polyphyllum*. Dans de petites zones ombragées fleurit *Ranunculus cortusifolius*, espèce appartenant plutôt à la laurisylve.

Le chemin aboutit au seul exemplaire sauvage de *Dracaena draco* qui existe sur la Gomera. Le dragonnier doit son nom aux sécrétions d'un rouge sanguin qu'il émet lors d'une blessure.



C. Badoux

Ononis fruticosa

Découverte



C. Badoux

Argyranthemum frutescens

Son port étrange est dû à l'épaisseur de ses branches et à des ramifications qui se forment simultanément sous chaque bourgeon floral, tous les 15 ans environ. Avec ses 7 étages de divisions dichotomiques visibles, ce spécimen est en tous cas centenaire.

Avant de rentrer, nous nous attardons sur le chemin du Sacré Cœur, le long des rochers qui dominent le port et la ville de San Sebastian. Au milieu d'une abondante présence d'*Argyranthemum frutescens* (C), on y trouve des plantes caractéristiques d'un bush, certaines

pouvant atteindre plus de deux mètres telles que *Euphorbia obtusifolia*, *E. canariensis* (C), *Plocama pendula* (C), *Kleina neriifolia* (C) (en fleurs ici), *Periploca laevigata*. Les buissons de *Psoralea bituminosa*, ou ceux de *Launaea arborescens*, une astéracée aphyllé, ainsi que *Lavandula canariensis* (C) et *Argyranthemum callichrysum* (G) font également partie du cortège. Quelques espaces plus terreux permettent la croissance de *Rumex vesicarius* et de *Kickxia scoparia* (C).



C. Badoux

Euphorbia obtusifolia



C. Badoux

Lavandula canariensis



C. Badoux

Euphorbia canariensis



C. Badoux

Argyranthemum callichrysum

Samedi 25 février :

Vallehermoso et le Nord de l'île

Au niveau du mirador A. Lazcano l'exploration des rochers le long d'une boucle bordant l'ancienne route nous a permis d'observer



C. Badoux

Le Teide (3718m. sur l'île de Ténérife) vu de la Gomera

sur le bord du chemin des plantes rudérales comme *Achyranthes aspera*, *Ricinus communis*, *Forsskaolea angustifolia* (C). Sur les rochers croissent tout un ensemble de plantes thermophiles comme *Phagnalon purpurascens*, un grand nombre d'entre elles endémiques des Canaries, comme *Polycarpaea filifolia* (C), *Reichardia ligulata* (C), *Rumex lunaria* (C) et *Dichranthus plocamoides* (C), une Caryophyllacée très commune dans la région de Vallehermoso. Plusieurs endémiques de l'île de la Gomera également : *Aeonium decorum*, *Sonchus filifolius* et *Sideritis gomerae*, une labiée particulièrement duveteuse. Une *Marchantia* cf. *polymorpha* s'est installée sur les rochers, profitant des suintements d'eau.

Dans la région d'Hermingua et d'Agulo, on taille la vigne, on laboure les terrasses et on



C. Badoux

Pericallis steetzii

plante les pommes de terre. Observé *Limonium brassicifolium* (C) dans un jardin. Les terrasses abandonnées sont colonisées par *Erica arborea* et des buissons de *Juniperus turbinata* ssp. *canariensis*, plante abondante au Nord de l'île.

A Vallehermoso, une marche autour du réservoir « Embalse de la Encantadora » nous permet d'observer, dans cette station anthropogène, des plantes provenant de milieux divers. Certaines sont rudérales, comme *Misopates orontium*, *Artemisia canariensis* (C), d'autres appartiennent plutôt à la laurisylve comme *Myrica faya*, *Pericallis steetzii* et *Sonchus hierrensis* (C), au bush comme *Rumex lunaria* et *Convolvulus floridus* (C), impressionnant liseron qui peut atteindre 4 mètres de hauteur. Fleurissent également en cet endroit des plantes typiques de l'ourlet entre bush et forêt telles que *Spartocytisus filipes* (C), *Bystropogon origanifolius* (C), la fougère *Davallia canariensis* et deux astéracées rares mais présentes au Nord de l'île :



M. Vist

Canarina canariensis

Gonospermum gomerae (G) aimant les rochers plutôt frais et *Sonchus wildpretii* (G). Autre rareté observée en cet endroit : *Senecio hermosae* (G), en fleurs.

Sur la plage de Vallehermoso croissent *Fagonia albiflora*, que l'on trouve aussi dans le bush et des plantes légèrement halophiles : *Mesembryanthemum crystallinum* dans les graviers de la plage et *Astydamia latifolia* sur les rochers. En bordure de chemin, les longues tiges et les superbes fleurs de la jusquiame *Hyoscyamus albus*, une rudérale thermophile.

Au bord de la route du retour, dans un recoin humide et ombragé, notre guide nous fait découvrir *Canarina canariensis* (C), campa-

nulacée spectaculaire par la taille de la fleur.

Conclusion

Pour terminer nous tenons à remercier nos guides, sans la connaissance du terrain et la compétence botanique desquels nous serions passés à côté de nombreuses richesses sans les voir. Notre reconnaissance va également à Anne et Michel Duclos qui ont tout organisé depuis Genève et qui ont géré le quotidien de ces six jours avec maestria et gentillesse. Merci à tous.

Textes :
Patrick CHARLIER et
Jacqueline FOSSATI

Avec les notes et relevés :
d'Anne DUCLOS
et Jean-Paul GIAZZI.

Photographies :
Christiane BADOUX
Mathias VUST

Bibliographie

Schonfelder, Peter et Ingrid (1997). « Die Kosmo-Kanarenflora », Frnackh-Kosmos Verlags-GmbH & Co.

Bramwell, David et Zoë (2001). « Wild Flowers of Canary Islands ». Rueda SL, 2nd.

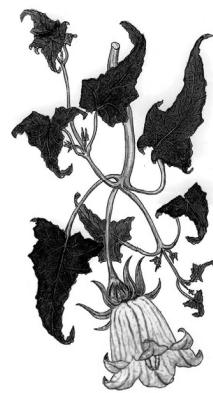
Liste récapitulative des plantes relevées pendant le voyage :

Achyranthes aspera
Adenocarpus foliolosus (C)
Aeonium appendiculatum (G)
Aeonium decorum (G)
Aeonium gomerense (G)
Aeonium holochrysum (C)
Aeonium rubrolineatum (G)
Aeonium subplanum (G)
Aeonium viscatum (G)
Ageratina adenophora
Aichryson laxum
Aichryson parlatorei
Allium roseum
Andryala pinnatifida
Apollonias barbujana
Argyranthemum broussonetii
Argyranthemum broussonetii ssp. gomerensis (G)
Argyranthemum callichrysum (G)
Argyranthemum frutescens (C)
Artemisia canariensis (C)
Arum italicum canariensis (C)
Asparagus arborescens
Asphodelus microcarpus
Asplenium hemionitis
Asplenium onopteris
Astydamia latifolia
Athyrium filix-femina
Blechnum spicant
Bupleurum salicifolium var. robustum (G)
Bystropogon canariensis
Bystropogon origanofolius (C)
Calamintha silvatica
Canarina canariensis (C)
Carlina salicifolia
Castanea sativa
Cedronella canariensis,
Chamaecytisus proliferus
Cheilanthes vellea
Cladonia
Cistus monspeliensis
Colocasia esculenta
Convolvulus althaeoides
Convolvulus canariensis
Convolvulus floridus (C)
Convolvulus subauriculatus
Crambe strigosa(C)
Cryptotaenia elegans (C)
Cyanara cardunculus

Cystopteris fragilis
Davallia canariensis
Descurainia millefolia
Dicheranthus plocamoides (C)
Diplazium caudatum
Dracaena draco
Dracunculus canariensis
Drusa glandulosa
Dryopteris affinis
Dryopteris ganchica
Dryopteris oligodonta (C)
Echium acanthocarpum (G)
Echium aculeatum
Echium canariensis (C)
Echium plantagineum
Echium strictum
Echium strictum ssp. gomerae
Erica arborea
Erica scoparia
Erysimum bicolor
Euphorbia canariensis (C)
Euphorbia lambii
Euphorbia obtusifolia
Fagonia albiflora
Ferula linkii
Forsskaolea angustifolia (C)
Galactites tomentosa
Gennaria diphylla
Geranium canariensis
Gesnouinia arborea
Gladiolus italicus
Globularia salicina
Gonospermum fruticosum
Gonospermum gomerae (G)
Greenovia diplocycla (C)
Habenaria tridactylites
Heberdenia bahamensis
Hedera canariensis
Holoschoenus romanus
Hymenophyllum tunbrigense
Hypericum canariense
Hypericum grandifolium
Hyoscyamus albus
Ilex canariensis
Ixanthus viscosus (C)
Juniperus turbinata ssp. canariensis
Kickxia scoparia (C)
Kleina neriifolia (C)
Lamarckia aurea
Launaea arborescens
Laurobasidium lauri
Laurus novocanariensis (C)

Lavandula canariensis (C)
Lavatera acerifolia
Limonium brassicifolium (C)
Lobularia canariensis
Lobularia pulmonata
Lotus emeroides (G)
Marchantia cf. polymorpha
Mercurialis annua
Mesembryanthemum crystallinum
Micromeria lepida (G)
Misopates orontium
Monanthes polyphylla ssp. amydros (G)
Myrica faya
Nekera intermedia
Neochamaelea pulverulenta
Notholaena vellea
Ocotea foetens
Olea europaea ssp. cerasiformis
Ophioglossum lusitanicum
Orchis canariensis
Paronychia canariensis
Pericallis appendiculata (C)
Pericallis steetzii
Periploca laevigata
Persea indica
Phagnalon purpurescens
Phalaris canariensis
Phyllis nobla
Picconia excelsa
Pimpinella junionae
Pinus canariensis
Pinus radiata
Plantago arborescens
Plocama pendula (C)
Polycarpaea filifolia
Polypodium macaronesticum
Psoralea bituminosa
Pteridium aquilinum
Pteris incompleta
Ranunculus cortusifolius
Reichardia ligulata (C)
Retama raetam
Rhamnus crenulata,
Rhamnus glandulosa
Ricinus communis
Romulea columnae
Rubia agostinhoi
Rubia fruticosa
Rubus bollei
Rumex lunaria (C)
Rumex vesicarius
Salix canariensis

Sambucus palmensis (C)
Sarcoscypha macaronesica
Selaginella denticulata
Senecio hermosae (G)
Sideritis gomerae
Sideritis lotsyi (G)
Sideritis nutans (G)
Sideritis spicata (G)
Smilax canariensis
Sonchus filifolius (G)
Sonchus gonzalezpadronii (G)
Sonchus hierrensis (C)
Sonchus regis-jubae (G)
Sonchus wildpretii (G)
Spartocytisus filipes (C)
Tamus edulis
Teline stenopetala var. *paucivulata*
Teucrium heterophyllum
Tinguarra cervariaefolia
Todaroa aurea
Tolpis sp.
Tradescantia fluminensis
Tragopogon porifolius
Urtica morifolia
Viburnum tinus ssp. *rigidum* (G)
Vicia cirrhosa (C)
Vicia nataliae
Vinca major
Viola riviniana
Visnea mocanera (C)
Woodwardia radicans



Canarina canariensis

Zak Bramel