

Zeitschrift: Saussurea : journal de la Société botanique de Genève
Herausgeber: Société botanique de Genève
Band: 30 (1999)

Artikel: Plantes récoltées lors de l'excursion de la Société botanique de Genève en Turquie
Autor: Charpin, André / Jacquemoud, Fernand / Jeanmonod, Daniel
DOI: <https://doi.org/10.5169/seals-1098889>

Nutzungsbedingungen

Die ETH-Bibliothek ist die Anbieterin der digitalisierten Zeitschriften auf E-Periodica. Sie besitzt keine Urheberrechte an den Zeitschriften und ist nicht verantwortlich für deren Inhalte. Die Rechte liegen in der Regel bei den Herausgebern beziehungsweise den externen Rechteinhabern. Das Veröffentlichen von Bildern in Print- und Online-Publikationen sowie auf Social Media-Kanälen oder Webseiten ist nur mit vorheriger Genehmigung der Rechteinhaber erlaubt. [Mehr erfahren](#)

Conditions d'utilisation

L'ETH Library est le fournisseur des revues numérisées. Elle ne détient aucun droit d'auteur sur les revues et n'est pas responsable de leur contenu. En règle générale, les droits sont détenus par les éditeurs ou les détenteurs de droits externes. La reproduction d'images dans des publications imprimées ou en ligne ainsi que sur des canaux de médias sociaux ou des sites web n'est autorisée qu'avec l'accord préalable des détenteurs des droits. [En savoir plus](#)

Terms of use

The ETH Library is the provider of the digitised journals. It does not own any copyrights to the journals and is not responsible for their content. The rights usually lie with the publishers or the external rights holders. Publishing images in print and online publications, as well as on social media channels or websites, is only permitted with the prior consent of the rights holders. [Find out more](#)

Download PDF: 17.04.2026

ETH-Bibliothek Zürich, E-Periodica, <https://www.e-periodica.ch>

Plantes récoltées lors de l'excursion de la Société botanique de Genève en Turquie

André Charpin¹, Fernand Jacquemoud¹ & Daniel Jeanmonod¹

RÉSUMÉ

CHARPIN, A., F. JACQUEMOUD & D. JEANMONOD (1999). Plantes récoltées lors de l'excursion de la Société Botanique de Genève en Turquie (avril 1998). *Saussurea*, 30, p. 107 - 130.

Liste commentée de 359 plantes récoltées lors d'un bref voyage de la Société botanique de Genève dans le sud-ouest de la Turquie en avril 1998. 52 taxons sont nouveaux, à notre connaissance, pour l'un ou l'autre des secteurs traversés.

ABSTRACT

CHARPIN, A., F. JACQUEMOUD & D. JEANMONOD (1999). Plants collected during the expedition of the Botanical Society of Geneva in Turkey (april 1998). *Saussurea*, 30, p. 107 - 130.

A commented list of 359 exsiccata gathered by the authors during a short trip organized by the Société botanique de Genève in South-western Anatolia (Turkey), in April 1998 is presented. 52 taxa appear to be new for one or another sectors visited.

Recherche

MOTS-CLÉS

Turquie
Anatolie du sud-ouest
relevés floristiques

KEY-WORDS

Turkey
South-Western Anatolia
floristic records

¹ Conservatoire et jardin botaniques de Genève, CP. 60, CH-1292 Chambésy

Préambule

Du 9 au 19 avril 1998, notre Société a effectué une excursion printanière dans la partie sud-ouest de l'Anatolie, entre Izmir et Antalya (fig. 3). Un compte-rendu sommaire, rapidement rédigé d'après des notes de terrain, en a été publié (Guerne & Covillot, 1998). La présente publication est consacrée aux récoltes effectuées en commun par les auteurs lors de cette excursion (*Iter Turicum auspice Societatis Botanicae Genavensis anno 1998 perfectum*. Leg. A. Charpin, F. Jacquemoud & D. Jeanmonod, N^{os} A.C. 24844-25200). Cette excursion fut passionnante du point de vue botanique, non seulement du fait de la richesse de la flore et de son caractère particulier, mais aussi par l'abondance des sites archéologiques visités. En effet, en plus de leur très grand intérêt culturel, ceux-ci présentent pour le botaniste un attrait supplémentaire, qui tient à plusieurs raisons. La première, et la plus évidente, est la présence dans ces lieux souvent hors d'atteinte du bétail et dotés d'un microclimat particulier, de très nombreuses espèces, notamment des chasmophytes, ces plantes qui vivent dans les fissures ou les interstices entre les pierres. Un autre lien entre botanique et archéologie réside dans les frises ou les bas-reliefs ornés de nombreux motifs floraux. On tente alors de reconnaître les espèces qui ont pu inspirer les sculpteurs de l'époque (cf. fig. 1). Enfin, il y a le rapport entre les plantes et la mythologie: même sans être en Crète, comment ne pas penser au fil d'Ariane quand on aperçoit le *Leontice leontosepalum*, plante dont on aurait tiré les fibres du fameux fil (Baumann, 1984)?

Aperçu géologique (par Michel Grenon)

Le littoral et les chaînons côtiers parcourus appartiennent à la plaque anatolienne. Pincée entre la plaque arabique et le continent eurasiatique, celle-ci se déplace rapidement vers l'ouest à raison de 25 mm/an le long d'une fracture passant par Izmit et les Dardanelles à l'ouest. Aux abords de l'Égée, cette plaque s'étale en éventail. Ce mouvement, dû à une distension d'orientation nord-sud, a pour conséquence la formation d'une famille de failles orientées est-ouest. Elles délimitent des panneaux formant des alternances de reliefs comme les péninsules de Priène, de Bodrun, de Marmaris, et de zones effondrées tels les golfes d'Izmir et de Kuşadası (Papazachos, 1997; Poisson, 1980; carte géologique de la Turquie au 1 : 800 000, feuille 5).

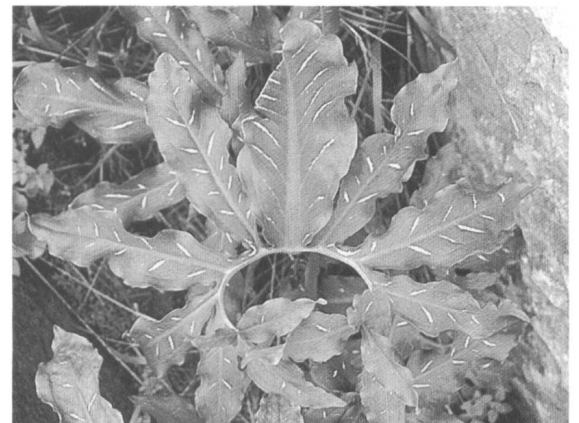
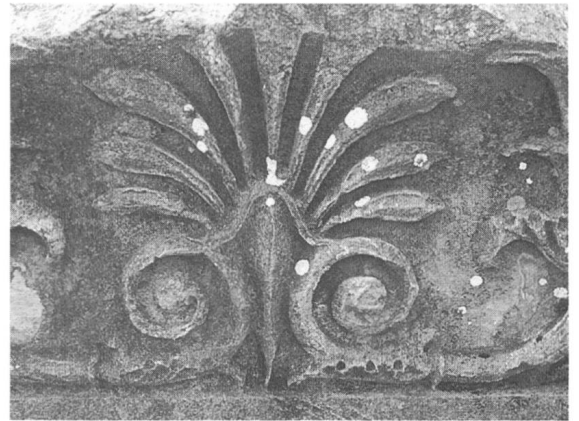


Figure 1. Motif foliaire sculpté et feuille de *Dracunculus vulgaris* poussant entre les ruines

Le flanc sud de l'Anatolie occidentale est une zone de compression avec subduction de la plaque africaine et formation de l'arc volcanique égéen dont l'élément le plus oriental est la péninsule du Pazar Dağı à l'ouest de Bodrun. La surrection du Taurus occidental résulte également de cette compression.

En quittant Izmir vers le sud, on traverse d'abord des terrains d'origine sédimentaire d'époque secondaire, puis tertiaire dans la région de Kuşadası, avant d'atteindre le vieux massif du Mendérès et ses intrusions de granite. Celle située à l'est du lac Çamiçi forme le massif de Beşparmak qui abrite le site d'Herakleia. Ses granites à gros grains se débitent en monolithes de grande taille évoluant avec le temps vers des blocs en boule (fig. 2). Le caractère imperméable de ces roches assure le ruissellement de surface et permet le développement d'une riche flore acidophile.

Le massif du Mendérès possède, au sud, une bordure métamorphisée, souvent schisteuse, elle-même chevauchée par les nappes lyciennes à la

lithologie complexe. La péninsule de Bodrun, à l'exception de son extrémité d'origine volcanique récente, appartient à cette unité. Des massifs d'ophiolites, avec serpentines et gabbros, forment la majorité des reliefs côtiers entre Göcova et Kemer. Leur haute teneur en Fe, Mg et parfois Cr, restreint le nombre de plantes susceptibles de se développer sur ce substrat, un fond océanique à l'origine. Les petits massifs de la région de Daylan et Kaunos sont formés de calcaires mésozoïques compacts ayant permis l'excavation de tombes royales lyciennes à même les falaises.

De Kemer à l'est de Finike, on traverse le massif autochtone des Bey-Dağları, formé de calcaires épais, peu plissés, mais disloqués par une série de failles subverticales. Des plis de grande amplitude produisent les reliefs arrondis des Taurides occidentales qui atteignent 3024 m à l'Uyluk Tepe, au NE de Kalkan. Dans cette région, l'érosion est essentiellement de type karstique avec formation de vallées sèches et, sur les plateaux, de grandes dolines à fond argileux, temporairement inondées au printemps. L'eau suit le réseau de failles et resurgit à leur base, au niveau des plaines actuelles, notamment à Belpinar et dans les gorges de Saklikent.

De Kumluca à Antalya, les roches, en général sédimentaires, appartiennent à la nappe d'Antalya, fortement plissée. Les reliefs culminent à 2375 m, à l'Olympe de Bithynie, à peu de distance de la mer. Entre l'ancienne Olympie et Kemer se situe la Chimère dans un pointement d'ophiolites. L'auto-inflammation de méthane, amené par des eaux hydrothermales, y illumine les nuits sans interruption depuis la Haute Antiquité.

Le retour par Termessos et Aphrodisias fait retraverser les diverses unités décrites, dans la région des plateaux cette fois, avant de suivre une zone déprimée et très sismique le long de la faille majeure passant par Kuyucak, Aydin et Kuşadasi.

Suite à la remontée des eaux de la Méditerranée d'environ 150 m à la fin de la dernière glaciation, les vallées côtières ont été rapidement comblées de sédiments. Le recul des lignes de rivage a conduit à l'envasement des ports antiques, à la formation de zones de marécages dans la vallée du Méandre et les régions de Priène et Daylan, de lacs (Köyceğiz, Camiçi, Ova) et d'un cordon littoral au sud de Karine. Les dunes de Patara sont également une formation récente.

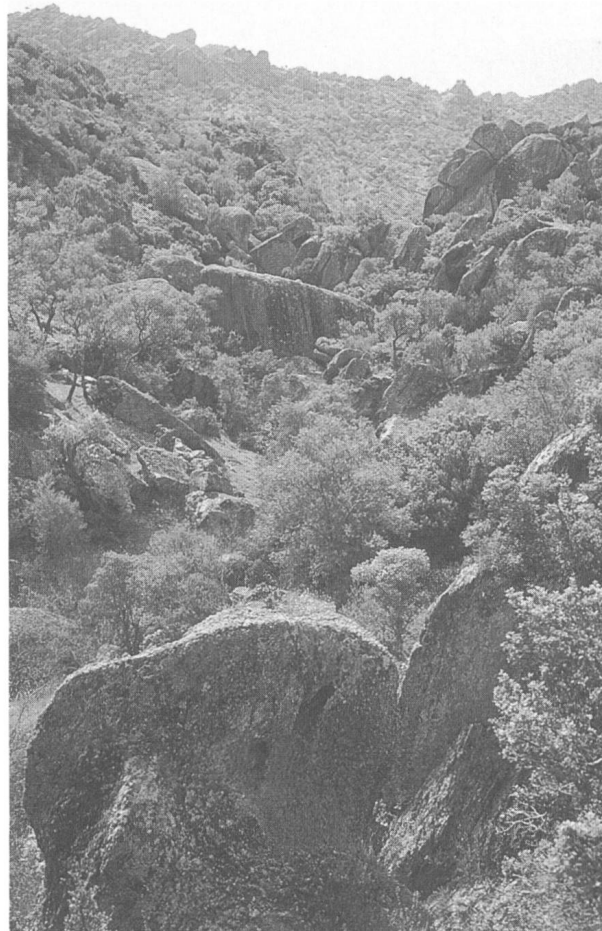


Figure 2. Paysage chaotique de monolithes granitiques de la région des Besparmak au-dessus du Bafa Gölü

Recherche

Flore

La flore de la Turquie a très tôt attiré l'attention des botanistes par sa grande richesse et sa diversité (voir, pour la bibliographie, Davis & Edmonson, 1979 ; Davis et al., 1988 ; Demiriz, 1993 [5000 références citées]). Trois raisons majeures contribuent à cet état de fait :

- la Turquie se trouve à la jonction de trois grandes régions phytogéographiques : méditerranéenne, euro-sibérienne et irano-touranienne (pour les détails, cf. Davis, 1971),
- c'est un centre important de diversité pour de nombreux genres,
- le taux d'endémisme tant générique que spécifique y est très élevé.

Cette flore est actuellement relativement bien connue depuis la parution, entre 1965 et 1988 de l'ouvrage fondamental de Davis « *Flora of Turkey and the East Aegean Islands* ». Le nombre total d'espèces s'élève à 10 482 dont 10 245 autochtones

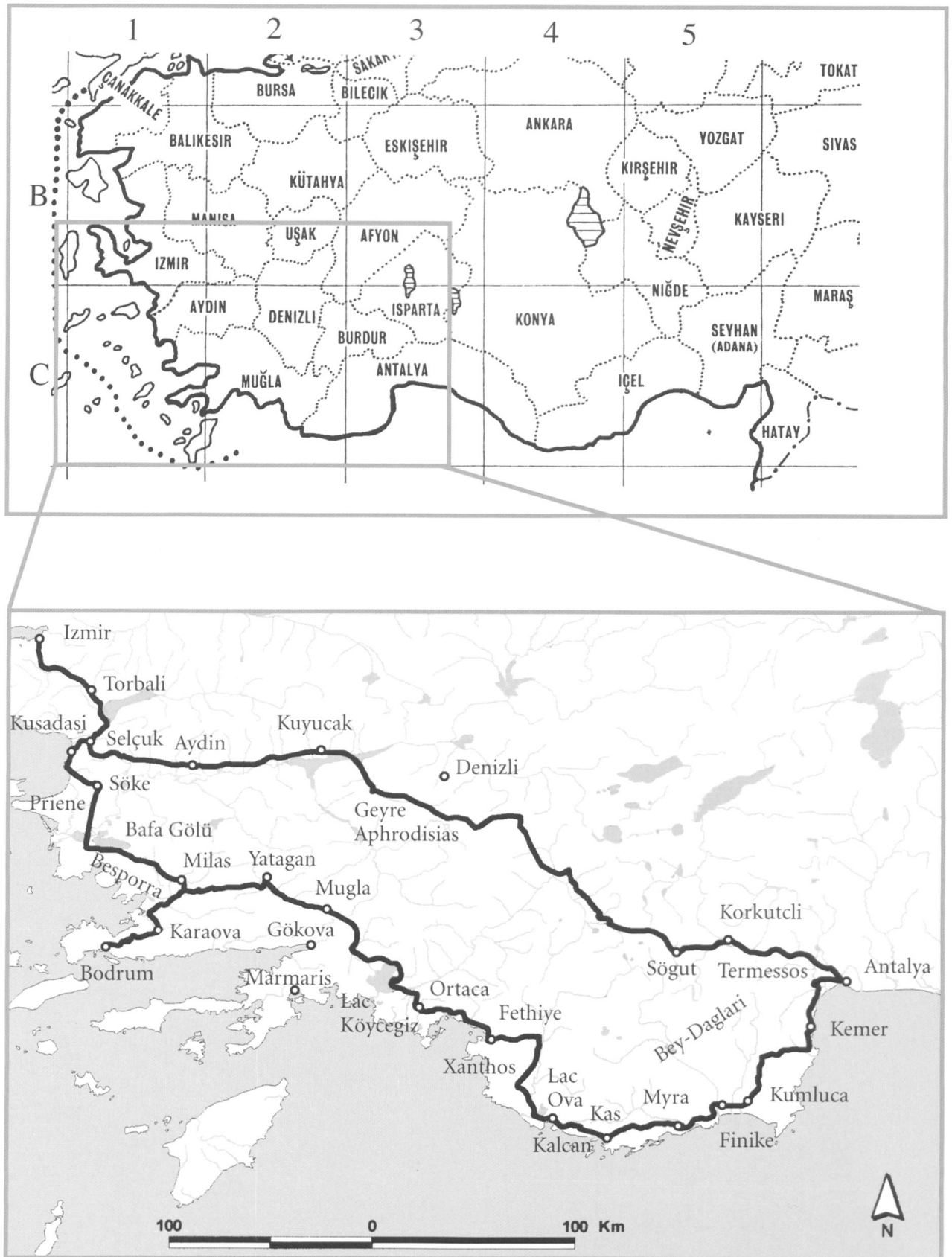


Figure 3. Carte du sud-ouest de la Turquie et trajet effectué. Partie supérieure reprise et modifiée de Davis (1965 - 1985)

(3432 endémiques soit 33,5 %), 84 adventices et 153 cultivées. Encore faut-il ajouter que depuis 1988, date de la parution du tome 10 de l'ouvrage précité, de nombreux taxons ont été décrits et beaucoup de nouvelles localités ont été découvertes dans ce pays de 780 600 km², dont l'exploration est loin d'être complète (cf. par exemple Nydegger-Hügli, 1989 - 1999).

La totalité de notre excursion s'est déroulée dans la zone méditerranéenne, qui couvre à elle seule 480 000 km² du pays (Akman, 1982), soit plus de 60 % de sa superficie. Le climat méditerranéen, on le sait, est caractérisé par une pluviosité hivernale et une période de sécheresse en été. Les zones parcourues se situent dans les bioclimats méditerranéens sub-humide et humide (voir carte in Akman, op. cit.). C'est tout juste si nous avons traversé une zone à bioclimat méditerranéen sub-aride, dans la journée du 14 avril, après Termessos en allant à Aphrodisias. Rappelons quelques données chiffrées (Akman, 1982 ; Akman & Ketenoglu, 1986) correspondant à quelques étapes de notre voyage ou proches de certaines de nos localités de récolte (tab. 1).

Végétation

Par sa durée et son programme, comprenant une importante part culturelle, ce voyage ne prétendait à rien d'autre que d'être une prise de contact avec la Turquie sud-occidentale et ses richesses tant naturelles que culturelles. Aussi bien, s'en tiendra-t-on ici à de grandes généralités.

L'excursion s'est déroulée dans la *sous-région côtière égéenne*, d'une part, et la *sous-région méditerranéenne occidentale*, d'autre part, si l'on suit le découpage de la Turquie en régions naturelles proposé par Erol (1983). Or, comme le souligne cet

auteur (ibid. : 74), en dépit d'un climat un peu plus frais, la sous-région côtière égéenne est fortement marquée par l'influence méditerranéenne. Au plan de la végétation, l'excursion n'a donc pas quitté le domaine méditerranéen.

Bien que globalement rattachée au domaine méditerranéen, l'Anatolie occidentale peut être divisée en deux parties nord et sud de taille grosso modo équivalente mais bien différenciées sous le rapport des étages de végétation. Dans la partie sud, en effet, on remarque l'absence du supraméditerranéen, dominant au nord, mais l'occurrence de l'étage oroméditerranéen, la dominance du mésoméditerranéen et la présence du thermoméditerranéen. On fera abstraction des quelques taches de végétation subpontique (chênaies-charmaies et hêtraies à *Fagus orientalis*) disséminées en Anatolie nord-occidentale.

Pour ce qui est de la région parcourue, nous nous bornerons à un rappel sommaire des étages de végétation et de leurs caractéristiques (d'après Noïrfalise, 1987) :

- Etage thermoméditerranéen (de 0 à 500 (-600) m)
Marqué par la fruticée à caroubier (*Ceratonia siliqua*) et, théoriquement, à l'olivier sauvage (*Olea oleaster*), à laquelle participent, entre autres, le lentisque (*Pistacia lentiscus*) et *Rhus tripartita*.
Sur calcaire, et par dégradation, la fruticée a souvent été remplacée par une « phrygane » à chaméphytes épineux en coussinets, principalement *Sarcopoterium spinosum* (la « phrygane » étant grosso modo le pendant est-méditerranéen de la « garrigue »).

Localité	Altitude	Précipitations	M	m	Climat
Kusadasi	22 m	659,4 mm	30,3 °C	5,1 °C	sub-humide
Izmir	25 m	700,2 mm	32,9 °C	5,6 °C	sub-humide assez chaud
Bodrum	27 m	772,9 mm	33,8 °C	7,8 °C	humide chaud
Finike	3 m	986,1 mm	33,3 °C	7,2 °C	humide chaud
Antalya	42 m	1068,2 mm	33,6 °C	6,3 °C	humide assez chaud
Köycegiz	24 m	1151,4 mm	34,3 °C	5,4 °C	humide assez chaud
Denizli	428 m	547 mm	34,1 °C	2,1 °C	semi-aride frais

Tableau 1. Caractéristiques climatiques de quelques localités avec:
M: moyenne des températures maximales du mois le plus chaud
m: moyenne des températures minimales du mois le plus froid

Une expression plus xérique du thermoméditerranéen consiste en pinèdes à *Pinus brutia*, bien développées dans la région d'Antalya comme aux alentours de Kalkan, par exemple.

Remarque : le thermoméditerranéen forme un liseré plus ou moins large quasiment discontinu sur toute la côte méridionale de la Turquie, ainsi que sur la façade égéenne jusqu'au Nord d'Izmir ; au delà et jusqu'à l'entrée de la mer de Marmara, la végétation de la côte égéenne se rattache au mésoméditerranéen. D'autre part, sa sécheresse estivale n'empêche pas la côte méditerranéenne d'être plus arrosée que la région d'Izmir (voir tab. 1).

- Etage mésoméditerranéen (de (0-) 500 à 1100 (-1400) m)
 Marqué par les formations sclérophylles à chêne vert riches en espèces laurifoliées comme *Viburnum tinus*, *Arbutus andrachne*, *Lonicera etrusca*, etc.
 La végétation climacique est fréquemment remplacée par un maquis (matorral) arbustif ou, sur calcaire, par une formation basse de type « garrigue » ou « phrygane » à chêne kermès (*Quercus coccifera*).
 Dans cet étage, les forêts de *Pinus brutia*, en mosaïque avec divers stades de dégradation de la chênaie sclérophylle et du « matorral » ou en peuplements purs, ont une extension considérable (région de Mugla, par exemple). C'est dans ce même étage que se situent les chênaies à *Quercus calliprinos*, vicariant du chêne kermès dans le sud de l'Anatolie occidentale (vues notamment sur le trajet d'Antalya à Denizli et dans la région de Termessos).
- Etage supraméditerranéen
 Non représenté en tant que tel dans le sud de l'Anatolie occidentale il n'est cité ici que pour mémoire. Les chênaies caducifoliées ou semi-caducifoliées à *Quercus frainetto* et à *Q. cerris*, les chênaies présteppiques à *Quercus pubescens* subsp. *anatolica* (Syn. : *Q. pubescens* subsp. *crispata*) qui en sont la principale composante occupent, en revanche, une large place dans la moitié septentrionale de l'Anatolie occidentale.
- Etage oroméditerranéen (en dessus de 1200 m)
 Parmi les formations entrevues figurent les Pinèdes à *Pinus pallasiana*, tandis que les forêts

à *Cedrus libani* ont été abordées au col de Karmandeli, au N de Finike, dans un faciès riche en *Juniperus excelsa*. Cette dernière essence marque la limite supérieure de la forêt (2300 - 2400 m), qu'elle peut dépasser, en individus isolés, de 200 à 300 m. Nous n'avons pas eu l'occasion d'herboriser en zone supraforestière.

- Etage alpin méditerranéen
 Cité seulement pour évoquer la vision lointaine de cimes enneigées dans la région de Finike et la grande richesse en endémiques des milieux alpins du Taurus.
- Végétation steppique et substeppe anatolienne
 La présence sur le parcours de Cavdir à Denizli de quelques éléments avant-coureurs des steppes anatoliennes, sous la forme de taches de steppes à astragales, fut l'occasion des seules incursions, visuelles surtout, hors du domaine méditerranéen.

Il faut souligner l'importance sans cesse croissante de la pression anthropogène - agriculture, urbanisation galopante, implantations touristiques, déforestation, surpâturage. La marque des activités humaines sur les paysages végétaux n'est certes pas chose nouvelle dans la contrée, mais la dégradation de l'environnement a pris, de nos jours, et en nombreux points, une tournure des plus préoccupante.

Trajet et liste des récoltes effectuées

Cette liste des récoltes complète et corrige nombre de déterminations provisoires données dans le bref compte-rendu de Guerne & Covillot (1998).

Les numéros indiqués sont ceux des récolteurs : Charpin, A., F. Jacquemoud & D. Jeanmonod. Le matériel est déposé aux Conservatoire et Jardin botaniques de Genève (G). Les localités des récoltes sont accompagnées du numéro du quadrat de référence de la « Flora of Turkey » (Davis, 1965-1985 ; Davis et al., 1988) ainsi que les coordonnées géographiques, aimablement calculées par l'un des participants, J.- C. Lalou, ce dont nous le remercions. L'astérisque (*) qui suit le numéro indique que la plante est nouvelle pour le secteur (mailles B1, C1, C2 ou C3 de la Flora of Turkey, de 2° de latitude et longitude), sur la base des données de *Flora of Turkey* (vol. 1-10) mais également sur les cinq com-

pléments de Sorger (1971-1984), les dix contributions de Nydegger-Hügli (1989 - 1999), les six adjonctions de Huber-Morath (1977, 1980, 1981, 1984, 1987, 1988), ainsi que les publications suivantes : Alpinar (1995), Ayasligil (1984), Çelik & Seçmen (1996), Duman & Karaveliogullari (1995), Dural & al., (1995), Duran & Duman (1998), Erik & Sümbül (1992), Göktürk & Sümbül (1996, 1997), Güner & Yildiz (1983), Güner et al. (1996), Karioğlu et al., (1995), Özhatay (1987), Özhatay et al. (1999), Pesmen & Güner (1979), Savran et al. (1995), Yildirimli (1996, 1997), Yildiz & Aytac (1995). Pour faciliter la recherche par taxon, on trouvera également, en fin d'article, une liste des taxons par famille.

9 avril : Trajet de l'aéroport d'Izmir à Kusadasi, en passant pas Selçuk.

Vilayet d'Izmir : Izmir, parking de l'aéroport [B1], 27°08'E 38°18'N

24844 *Erophila verna* (L.) Chev. (BRASSICACEAE) : fentes entre les dalles

Vilayet d'Izmir : Selçuk [C1], 27°22'E 37°57'N

24845* *Ranunculus muricatus* L. (RANUNCULACEAE)

10 avril : De Kusadasi à Herakleia du Latmos en passant par le parc national de Dilek.

Vilayet d'Aydın : à 5 km de Söke entre cette bourgade et le croisement de la route de Yelidogon [C1], 27°23'E 37°42'N, alt. : 0 - 5 m

1er arrêt pour observer la végétation d'une petite falaise ainsi, qu'à son pied, la prairie et la fruticée basse rocailleuse à *Sarcopoterium spinosum*.

24846 *Cheilanthes pteridioides* (Reichard) C. Chr. (= *C. acrostica* (Balbis) Todaro) (SINOPTERIDACEAE) : fissures de rochers, assez abondant

24847 *Fumana arabica* (L.) Spach (CISTACEAE) : pente rocailleuse, abondant

24848 *Cheilanthes vellaea* (Aiton) F. Mueller (= *C. catanensis* (Cos.) Fuchs = *Cosentinia vellaea* (Aiton) Todaro) (SINOPTERIDACEAE) : fissures de rochers, assez abondant

24849* *Anchusa officinalis* L. (BORAGINACEAE) : bord de route

24850 *Valerianella obtusiloba* Boiss. (VALERIANACEAE) : pelouse en bord de route, abondant

Vilayet d'Aydın : au croisement de la route Söke - Bodrum, près du village de Güllübahçe [C1], 27°19'E 37°40'N, alt. : 0 - 2 m

2ème arrêt en bordure d'une grande mare fleurie de *Ranunculus peltatus* Schrank subsp. *sphaerospermus* et bordée de *Tamarix smyrnensis*. Des prairies humides jouxtaient cette mare.

24851 *Vicia hybrida* L. (FABACEAE) : prairie humide, très abondant

24852 *Parentucellia latifolia* (L.) Caruel subsp. *latifolia* (SCROPHULARIACEAE) : prairie humide, très abondant

24853 *Scrophularia peregrina* L. (SCROPHULARIACEAE) : prairie humide

24854 *Tamarix smyrnensis* Boiss. (TAMARICACEAE) : bord d'étang, abondant

24855* *Ranunculus peltatus* Schrank subsp. *sphaerospermus* (Boiss. & Bl.) Meikle (= *R. sphaerospermus* Boiss. & Bl.) (RANUNCULACEAE) : flottant dans un étang, très abondant

24856 *Triglochin bulbosa* L. subsp. *barrelieri* (Loisel.) Rouy (JUNCAGINACEAE) : prairie humide, assez abondant

Vilayet d'Aydın : près de Karine (sud du Parc Nat. de Dilek) [C1], 27°07'E 37°38'N, alt. : 0 - 150 m

Dans le Parc de Dylek, exploration des falaises, des fruticées et pelouses rocailleuses.

24857 *Campanula tomentosa* Lam. (CAMPANULACEAE) : falaise de poudingue, une touffe

24858 *Scorzonera elata* Boiss. (ASTERACEAE) : falaise de poudingue, peu abondant

24859 *Piptatherum coerulescens* (Desf.) P. Beauv. (POACEAE) : rocailles calcaires

24860 *Valantia muralis* L. (RUBIACEAE) : fissures de rocher, assez abondant

24861 *Trifolium cherleri* L. (FABACEAE) : rocailles

24862 *Trifolium* sp. (FABACEAE) : rocailles

24863 *Linaria chalepensis* (L.) Miller (SCROPHULARIACEAE) : rocailles

24864 *Stipa capensis* Thunb. (POACEAE) : rocailles calcaires

- 24865* *Biscutella didyma* L. (BRASSICACEAE) : rocailles
- 24866* *Camelina* cf. *rumelica* Vel. (BRASSICACEAE) : rocailles
- 24867* *Parietaria lusitanica* L. (URTICACEAE) : rochers
- 24868 *Gladiolus italicus* Miller (IRIDACEAE) : fruticée basse, rocailleuse, assez abondant
- 24869 *Arabis verna* (L.) R. Br. (BRASSICACEAE) : fruticée basse, rocailleuse, abondant
- 24870 *Senecio vernalis* Waldst. & Kit. (ASTERACEAE) : fruticée basse, rocailleuse, assez abondant
- 24871* *Clypeola jonthlaspis* L. (BRASSICACEAE) : fruticée basse, rocailleuse
- 24872 *Wiedmannia orientalis* Fisch. & Mey. (LAMIACEAE) : fruticée basse, rocailleuse, assez abondant
- 24873* *Lotus ornithopodioides* L. (FABACEAE) : fruticée basse, rocailleuse
- 24874 *Linaria pelisseriana* (L.) Miller (SCROPHULARIACEAE) : fruticée basse, rocailleuse
- 24875 *Legousia pentagonia* (L.) Druce (CAMPANULACEAE) : fruticée basse, rocailleuse
- 24876* *Scrophularia canina* L. subsp. *bicolor* (Sm.) Greuter (SCROPHULARIACEAE) : fruticée basse, rocailleuse, assez abondant
- 24877* *Onosma microcarpa* DC. (BORAGINACEAE) : fruticée basse, rocailleuse
- 24878 *Campanula lyrata* Lam. subsp. *lyrata* (CAMPANULACEAE) : fissures de rochers dans la falaise, assez abondant
- 24879 *Ajuga chamaepitys* (L.) Schreber aggr. (LAMIACEAE) : fruticée basse rocailleuse
- 24880 *Hyoscyamus aureus* L. (SOLANACEAE) : fissures de rochers dans la falaise, peu abondant (fig. 4)
- 24881 *Centaurea* sp. (ASTERACEAE) : fissures de rochers dans la falaise, assez abondant
- 24882 *Tordylium apulum* L. (APIACEAE) : fruticée basse rocailleuse
- 24883 *Salvia fruticosa* Miller (LAMIACEAE) : fruticée basse rocailleuse, assez abondant
- 24884 *Silene behen* L. (CARYOPHYLLACEAE) : fruticée basse rocailleuse
- 24885 *Satureja thymbra* L. (LAMIACEAE) : fruticée basse rocailleuse, abondant
- 24886 *Helianthemum syriacum* (Jacq.) Dum.-Cours. subsp. *syriacum* (= *H. racemosum* (L.) Pau) (CISTACEAE) : fruticée basse rocailleuse, abondant
- 24887 *Linaria simplex* (Willd.) DC. (SCROPHULARIACEAE) : fruticée basse rocailleuse



Figure 4. *Hyoscyamus aureus* dans les fissures des rochers du Parc de Dilek

- RIACEAE) : fruticée basse rocailleuse
- 24888 *Gagea graeca* (L.) Terrac. (= *Lloydia graeca* (L.) Endl.) (LILIACEAE) : fissures de rochers, abondant
- 24889* *Phagnalon rupestre* DC. (ASTERACEAE) : fissures de rochers

Vilayet d'Aydin : Priène, dans les ruines [C1], 27°18'E 37°40'N, 5-50 m

Ruines de Priène où l'on observe essentiellement des espèces de pelouses et quelques rupicoles dans les fissures des ruines.

- 24890 *Silene dichotoma* Ehrh. (CARYOPHYLLACEAE) : pelouse
- 24891 *Aurinia saxatilis* (L.) Desv. subsp. *megalocarpa* (Hausk.) Dudley (BRASSICACEAE) : pelouse
- 24892 *Melilotus italicus* (L.) Lam. (FABACEAE) : pelouse

Vilayet d'Aydin : Millet, dans les ruines du théâtre [C1], 27°17'E 37°31'N, 5-50 m

Ruines de Millet où l'on observe essentiellement des espèces de pelouses et quelques rupicoles dans les fissures des ruines.

- 24893 *Trifolium clypeatum* L. (FABACEAE) : pelouse, abondant
 24894 *Smyrniium rotundifolium* Miller (APIACEAE) : pelouse

11 avril : Excursion dans les Besparmak au dessus du Bafa Gölü : végétation très diversifiée, depuis les rudérales des bords de chemins et les pelouses des zones cultivées près du lac, jusqu'à la végétation rupicole des rochers granitiques au-dessus (50-150 m) (fig. 5). Entre les rochers, on rencontre de nombreuses pelouses à annuelles, quelques zones humides le long de ruisselets, ainsi que quelques zones un peu boisées.

Vilayet d'Aydin : Herakleia du Latmos, au NE du Bafa Gölü [C1], 27°32'E 37°31'N, alt : 0 - 150 m

- 24895* *Ornithogalum comosum* L. (LILIACEAE) : pelouse
 24896 *Ranunculus* sp. (RANUNCULACEAE) : pelouse
 24897 *Anemone pavonina* Lam. (RANUNCULACEAE) : lisière de forêt, assez abondant
 24898 *Aristolochia hirta* L. (ARISTOLOCHIACEAE) : bord de chemin, peu abondant
 24899 *Anemone coronaria* L. (RANUNCULACEAE) : bord de chemin, pelouse, assez abondant
 24900* *Rumex scutatus* L. (POLYGONACEAE) : bord de chemin, pelouse
 24901 *Silene cretica* L. (CARYOPHYLLACEAE) : bord de chemin, pelouse
 24902 *Ornithogalum nutans* L. (LILIACEAE) : bord de chemin, pelouse
 24903 *Lupinus pilosus* L. (= *L. varius* L.) (FABACEAE) : bord de chemin, pelouse
 24904 *Ranunculus chius* L. (RANUNCULACEAE) : bord de chemin, pelouse
 24905 *Lepidium spinosum* Ard. (BRASSICACEAE) : bord de chemin, pelouse
 24906 *Selaginella denticulata* (L.) Spring (SELAGINELLACEAE) : bord de chemin, pelouse
 24907 *Medicago* sp. (FABACEAE) : bord de chemin, pelouse
 24908 *Callitriche stagnalis* Scop. (CALLITRICHACEAE) : ruisseaulet
 24909 *Scrophularia* sp. (SCROPHULARIACEAE) : ruisseaulet
 24910* *Isoetes histrix* Bory (ISOETACEAE) : pelouse humide en bordure d'un ruisseaulet
 24911* *Trifolium pauciflorum* D'Urv. (FABACEAE) : pelouse

- 24912 *Aira elegantissima* Schur (POACEAE) : pelouse à annuelles
 24913 *Trifolium campestre* Schreber (FABACEAE) : pelouse
 24914* *Trifolium patens* Schreber (FABACEAE) : pelouse
 24915* *Spergula arvensis* L. (CARYOPHYLLACEAE) : pelouse
 24916 *Microsciadium minutum* (D'Urv.) Briq. (APIACEAE) : pelouse
 24917 *Sideritis lanata* L. (LAMIACEAE) : pelouse
 24918 *Cistus salviifolius* L. (CISTACEAE) : fruticée basse dans les blocs de rochers granitiques, abondant
 24919* *Biscutella didyma* L. (BRASSICACEAE) : replat entre les blocs de rochers
 24920 *Polypodium cambricum* L. (POLYPODIACEAE) : fissures de rochers
 24921 *Cerastium comatum* Desv. (= *C. illyricum* Ard. subsp. *comatum* (Desv.) P. D. Sell & Whitehead) (CARYOPHYLLACEAE) : rocailles
 24922 *Muscari comosum* (L.) Miller (LILIACEAE) : pelouse entre les blocs de rochers

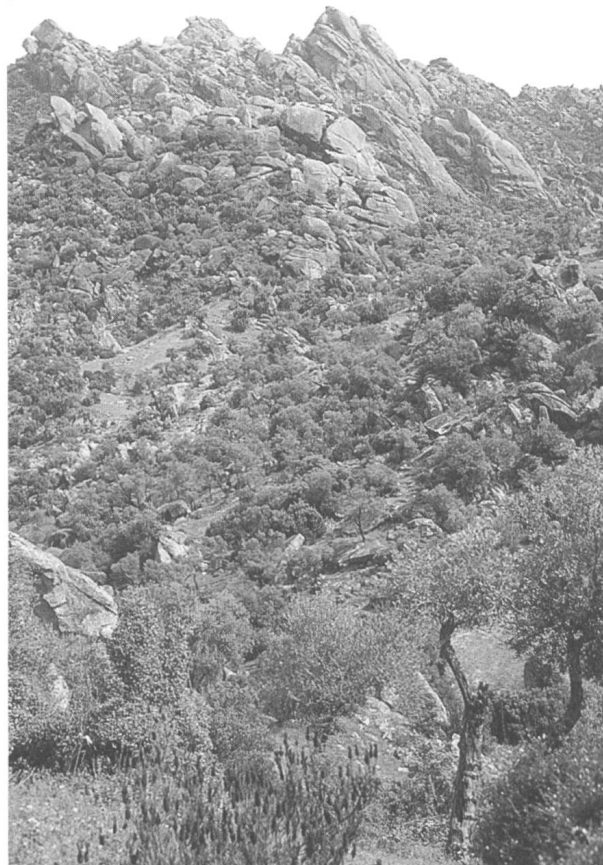


Figure 5. Paysage des Besparmak au-dessus du Bafa Gölü

- 24923* *Ranunculus ophioglossifolius* Vill. (RANUNCULACEAE) : pelouse entre les blocs de rochers
- 24924 *Phyllirea latifolia* L. (OLEACEAE) : fruticée entre les blocs de rochers
- 24925 *Ranunculus* sp. (RANUNCULACEAE)
- 24926 *Teesdalia coronopifolia* (Berg.) Thellung (BRASSICACEAE) : pelouse à thérophytes
- 24927 *Valeriana disocoridis* Sm. (VALERIANACEAE) : rocailles granitiques
- 24928 *Helianthemum ledifolium* (L.) Miller (CISTACEAE) : pelouses à annuelles
- 24929 *Alkanna orientalis* (L.) Boiss. (BORAGINACEAE) : rocailles
- 24930 *Bunias erucago* L. (BRASSICACEAE) : pelouse à thérophytes
- 24931 *Hypecoum procumbens* L. (PAPAVERACEAE) : gravier
- 24932 *Trifolium stellatum* L. (FABACEAE) : pelouse rocailleuse
- 24933 *Plantago bellardii* All. (PLANTAGINACEAE) : pelouse à thérophytes
- 24934* *Trifolium arvense* L. var. *arvense* (FABACEAE) : pelouse rocailleuse
- 24935 *Juncus bufonius* L. (JUNCACEAE) : bord d'un ruisseau
- 24936 *Alyssum fulvescens* Sm. (BRASSICACEAE) : pelouse rocailleuse granitique
- 24937* *Vicia lathyroides* L. (FABACEAE) : bord de chemin, pelouse
- 24938* *Sedum confertiflorum* Boiss. (CRASSULACEAE) : rocailles granitiques
- 24939 *Geranium lucidum* L. (GERANIACEAE) : rocailles
- 24940 *Lupinus angustifolius* L. var. *angustifolius* (FABACEAE) : pelouse entre les blocs de rochers
- 24941 *Trifolium scabrum* L. (FABACEAE) : pelouse entre les blocs de rochers
- 24942 *Anthemis chia* L. (ASTERACEAE) : pelouse entre les blocs de rochers
- 24943 *Tuberaria guttata* (L.) Fourr. var. *plantaginea* (Willd.) Gross. (CISTACEAE) : pelouse
- 24944 *Myosotis ramosissima* Rochel subsp. *ramosissima* (BORAGINACEAE) : pelouse entre les blocs de rochers
- 24945 *Saxifraga cymbalaria* L. (SAXIFRAGACEAE) : creux frais sous un bloc de rochers, abondant
- 24946 *Erodium botrys* (Cav.) Bertol. (GERANIACEAE) : pelouse
- 24947 *Myosotis* sp. (BORAGINACEAE) : pelouse
- 24948 *Quercus coccifera* L. (FAGACEAE) : fruticée haute
- 12 avril** : Exploration des environs de Bodrum dans la région de Mumlucar. Plusieurs arrêts nous permettent d'explorer les forêts à *Pinus brutia*, les fruticées rocailleuses à *Quercus coccifera*, *Juniperus phoenicea*, et celles plus dégradées à *Sarcopoterium spinosum*. Par endroits, on rencontre de petites falaises calcaires riches en rupicoles. Ailleurs, ce sont de petites zones humides, notamment près d'anciennes citernes (fig. 6).
- Vilayet de Muğla : à env. 1 km de Karaova (E de Bodrum) [C1], 27°39'E 37°07'N, alt. : 50 m**
Pelouse en bordure de zones cultivées.
- 24949* *Cornucopiae cucullatum* L. (POACEAE) : pelouse
- Vilayet de Muğla : à env. 5 km de Karaova (E de Bodrum) [C1], 27°42'E 37°07'N, alt. : 250 m**
Forêt à *Pinus brutia* et pelouse des clairières.
- 24950 *Hedypnois cretica* (L.) Dum.-Cours. (ASTERACEAE) : pelouse
- 24951 *Lathyrus aphaca* L. (FABACEAE) : pelouse
- 24952* *Sedum annuum* L. (CRASSULACEAE) : pelouse
- 24953 *Campanula drabifolia* Sm. (CAMPANULACEAE) : pelouse
- Vilayet de Muğla : entre Karaova et Pinarlebelen (E de Bodrum) [C1], 27°38'E 37°05'N**
Petite zone humide près d'une ancienne citerne.
- 24954* *Ranunculus lateriflorus* DC. (RANUNCULACEAE) : pelouse humide
- 24955 *Polycarpon tetraphyllum* (L.) L. (CARYOPHYLLACEAE) : pelouse humide
- Vilayet de Muğla : Camlik (E de Bodrum) [C1], 27°34'E 37°06'N**
Forêt de *Pinus brutia* et au-dessus, petites falaises calcaires en marches successives.
- 24956 *Neotinea maculata* (Desf.) Stearn (ORCHIDACEAE) : sous-bois, quelques pieds
- 24957 *Gagea peduncularis* (J. & C. Presl) Pascher (LILIACEAE) : rochers en sous-bois clair, quelques rares pieds
- 24958 *Scandix pecten-veneris* L. (APIACEAE) : rochers en sous-bois clair



Figure 6. M. Grenon herborisant sur une citerne dans la région de Mumlucar près de Bodrum

- 24959 *Fritillaria carica* Rix (LILIACEAE) : rochers en sous-bois clair, rares pieds
 24960 *Trifolium pilulare* Boiss. (FABACEAE)
 24960b *Trifolium grandiflorum* Schreber (= *T. speciosum* Willd.) (FABACEAE) : rocailles
 24961* *Arenaria graveolens* Schreber (= *Arenaria oxypetala* Sibth. & Sm.) (CARYOPHYLLACEAE)

Vilayet de Muğla : entre Camlik et Kizilagaç (E de Bodrum) [C1], 27°34'E 37°06'N

Fruticée rocailleuse plus ou moins dégradée à *Quercus coccifera*, *Juniperus phoenicea*, *Sarcopoterium spinosum*, etc., entaillée par endroits par de petits cañons bordés de falaises calcaires.

- 24962* *Onosma microcarpa* DC. (BORAGINACEAE) : fissures d'une petite falaise calcaire
 24963 *Phlomis lycia* D. Don (LAMIACEAE) : rocailles
 24964 *Ranunculus ficaria* L. subsp. *ficariiformis* Rouy & Fouc. (RANUNCULACEAE)
 24965 *Juniperus excelsa* Bieb. (CUPRESSACEAE) : fruticée rocailleuse calcaire
 24966 *Valeriana dioscoridis* Sm. (VALERIANACEAE) : fissures d'une petite falaise calcaire
 24967 *Cardamine hirsuta* L. (BRASSICACEAE) : rocailles
 24968 *Scandix australis* L. subsp. *grandiflora* (L.) Thell. (APIACEAE) : rocailles calcaires
 24969 *Silene cretica* L. (CARYOPHYLLACEAE)
 24970 *Allium* sp. (LILIACEAE)
 24971 *Polygala monspeliaca* L. (POLYGALACEAE) : pelouse rocailleuse
 24972 *Myosotis ramosissima* Rochel subsp. *ramosissima* (BORAGINACEAE) : pelouse rocailleuse

- 24973 *Valerianella discoidea* (L.) Loisel. (VALERIANACEAE) : pelouse rocailleuse
 24974 *Gladiolus illyricus* W. Koch (IRIDACEAE) : pelouse rocailleuse

13 AVRIL : Trajet de Bodrum à Caunos, avec plusieurs arrêts successifs permettant d'observer divers facies de la végétation des rocailles calcaires.

Vilayet de Muğla : entre Milas et Yatagan, 4 km avant Tuzabat (E de Bodrum) [C1], 27°47'E 37°18'N, alt. : 450 - 460 m

1er arrêt près de falaises calcaires en bordure de route.

- 24975* *Alkanna tubulosa* Boiss. (BORAGINACEAE) : fissure de rochers calcaires, peu abondant
 24976* *Scrophularia canina* L. subsp. *bicolor* (Sm.) Greuter (SCROPHULARIACEAE) : rocailles calcaires
 24977 *Silene nocturna* L. (CARYOPHYLLACEAE) : rocailles calcaires
 24978* *Alyssum simplex* Rudolphi (= *A. minus* Rothm.) (BRASSICACEAE) : rocailles calcaires
 24979 *Hippocrepis emerus* (L.) Lassen subsp. *emeroides* (Boiss. & Sprun.) Lassen (= *Coronilla emerus* L. subsp. *emeroides* (Boiss. & Sprun.) Ohsova) (FABACEAE) : rocailles calcaires
 24980 *Ranunculus sprunerianus* Boiss. (RANUNCULACEAE) : rocailles calcaires

Vilayet de Muğla : à 1 km au SW de Mugla [C2], 28°20'E 37°11'N, alt. : 650 m

Arrêt près d'une magnifique gorgè présentant de belles falaises calcaires, des éboulis et des fruticées plus ou moins denses à *Daphne sericea*.

- 24981 *Cheilanthes* sp. (SINOPTERIDACEAE) : falaises calcaires
 24982* *Hesperis matronalis* L. subsp. *matronalis* (BRASSICACEAE) : rocailles calcaires
 24983 *Saponaria kotschyi* Boiss. (CARYOPHYLLACEAE) : rocailles calcaires
 24984 *Daphne sericea* Vahl (THYMELEACEAE) : fruticée dans les rochers calcaires, dans le fond de la gorge
 24985 *Muscari macrocarpum* Sweet (LILIACEAE) : éboulis calcaires
 24986 *Cardamine graeca* L. (BRASSICACEAE) : éboulis calcaires

- 24987 *Cruciata taurica* (Willd.) Ehrend. (RUBIACEAE) : rocailles
 24988 *Lithospermum arvense* L. (= *Buglossoides arvensis* (L.) Johnston) (BORAGINACEAE) : rocailles calcaires
 24989 *Saxifraga hederacea* L. (SAXIFRAGACEAE) : fissure de rochers calcaires
 24990 *Hypecoum imberbe* Sibth & Sm. (PAPAVERACEAE) : graviers, rocailles
 24991 *Thlaspi perfoliatum* L. (BRASSICACEAE) : rocailles
 24992 *Gagea* sp. (LILIACEAE)

Vilayet de Muğla : sous le col de Sakar Cek, au-dessus de la vallée de Gököse [C2], 28°22'E 37°05'N, alt. : 500 m

Rocailles du bord de la route, sur les falaises dominant la vallée de Gököse.

- 24993 *Salvia viridis* L. (LAMIACEAE) : rocailles du bord de route
 24994 *Anthyllis vulneraria* L. subsp. *rubrifolia* (DC.) Arcangeli (= subsp. *praepropera* (Kerner) Bornm.) (FABACEAE) : rocailles du bord de route

Vilayet de Muğla : près du village de Toparlan, Könycegiz [C2], 28°41'E 36°59'N

Formation à *Liquidambar orientalis* dans un petit vallon humide.

- 24995 *Ornithogalum oligophyllum* E. D. Clarke (LILIACEAE) : forêt humide à *Liquidambar*
 24996 *Liquidambar orientalis* Miller var. *integrifolia* Fiori (HAMAMELIDACEAE) : forêt humide, abondant
 24997 *Carex distans* L. (CYPERACEAE) : forêt humide à *Liquidambar*, assez abondant
 24998 *Vitis vinifera* L. subsp. *sylvestris* (Gmel) Hegi (VITACEAE) : bord de route en lisière d'un bois humide à *Liquidambar*

Vilayet de Muğla : environ de Egrekli [C2], 28°45'E 36°57'N, alt. : 50 m

Rocailles en bordure de route.

- 24999 *Minuartia hybrida* (Vill.) Schischk. (CARYOPHYLLACEAE) : rocailles
 25000 *Centaurea urvillei* DC. cf. subsp. *stepposa* Wagenitz (ASTERACEAE) : rocailles
 25001 *Phlomis bourgaei* Boiss. (LAMIACEAE) : rocailles, quelques pieds

- 25002 *Satureja rotundifolia* (Pers.) Briq. (= *Acinos rotundifolius* Pers.) (LAMIACEAE) : rocailles
 25003 *Tragopogon porrifolius* L. (ASTERACEAE) : rocailles

Vilayet de Muğla : Dalyan, près des bains au N de la ville [C2], 28°39'E 36°50'N, alt. : 10 m

alentours des bains de Dalyan, avec de belles falaises calcaires riches en chasmophytes comme *Euphorbia acanthotamnus*, *Ptilostemon chamaepeuce*, *Alkanna aucheriana*, avec au pied et au bord de la lagune, une formation mésophile herbacée plus ou moins haute.

- 25004 *Ptilostemon chamaepeuce* (L.) Less. (ASTERACEAE) : fissures dans la falaise calcaire, assez abondant
 25005 *Campanula hagielia* Boiss. (CAMPANULACEAE) : fissures dans la falaise calcaire, assez abondant
 25006 *Euphorbia* sp. (EUPHORBIACEAE) : rochers calcaires, abondant
 25007 *Campanula drabifolia* Sm. (CAMPANULACEAE) : rocailles calcaires
 25008 *Silene behen* L. (CARYOPHYLLACEAE) : bord de chemin
 25009 *Securigera parviflora* (Desv.) Lassen (= *Coronilla parviflora* Willd.) (FABACEAE) : bord de chemin
 25010 *Torilis leptophylla* (L.) Reich. (APIACEAE) : rocailles calcaires
 25010b *Caucalis platycarpus* L. (APIACEAE) : rocailles calcaires
 25011* *Alkanna aucheriana* A. DC. (BORAGINACEAE) : fissures d'une falaise calcaire
 25012 *Valerianella obtusiloba* Boiss. (VALERIANACEAE) : rocailles calcaires
 25013 *Knautia integrifolia* (L.) Bertol. subsp. *urvillei* (Coulter) Greuter (= var. *bidens* (Sm.) Borbàs) (DIPSACACEAE) : terrain rocaillieux calcaire au bord d'un chemin
 25014 *Vicia narbonensis* L. var. *narbonensis* (FABACEAE) : bord de chemin

Vilayet de Muğla : Dalyan, quelques km au S de la ville dans les ruines de Kaunos [C2], 28°39'E 36°50'N, alt. : 0 - 20 m

Depuis la lagune, montée dans les ruines de Caunos riches en chasmophytes.

- 25015 *Campanula hagielia* Boiss. (CAMPANULACEAE) : rochers
 25016 *Carex extensa* Good. (CYPERACEAE) : rives humides de la lagune
 25017 *Scrophularia lucida* L. (SCROPHULARIACEAE) : rochers
 25018* *Convolvulus tricolor* L. (CONVOLVULACEAE) : rochers
 25019* *Lomelosia brachiata* (Sm.) Greuter & Burdet (= *Tremastelma palaestinum* (L.) Janchen) (DIPSACACEAE) : rochers
 25020* *Scrophularia libanotica* Boiss. var. *australis* R. Mill. (SCROPHULARIACEAE) : rochers
 25021 *Campanula hagielia* Boiss. (CAMPANULACEAE) : rochers

14 AVRIL : Trajet de Caunos à Fethiye, avec plusieurs arrêts.

Vilayet de Muğla : 4 km à l'ouest d'Ortaca, sous le col de Göcek [C2], 28°56'E 36°46'N, alt. : 160 - 180 m

Forêt à *Pinus brutia* et *Quercus coccifera* avec présence d'un ruisseau au lit taillé dans le rocher.

- 25022 *Molucella spinosa* L. (LAMIACEAE) : sur péri-dotites
 25023 *Erodium gruinum* (L.) L'Hérit. (GERANIACEAE) : sur péri-dotites
 25024 *Quercus coccifera* L. (FAGACEAE) : sur péri-dotites
 25025 *Phlomis bourgaei* Boiss. (LAMIACEAE) : sur péri-dotites
 25026 *Hesperis* sp. (BRASSICACEAE) : sur péri-dotites
 25027 *Erysimum* aff. *pusillum* Bory & Chaub. (BRASSICACEAE) : sur péri-dotites
 25028 *Cerastium ligusticum* Viv. (CARYOPHYLLACEAE) : sur péri-dotites
 25029 *Arenaria rhodia* Boiss. var. *rhodia* (CARYOPHYLLACEAE) : sur péri-dotites
 25030 *Aristida caerulescens* Desf. (POACEAE) : au bord de la route, sur péri-dotites
 25031 *Crepis sancta* (L.) Babcock (ASTERACEAE) : rocailles, péri-dotites

Vilayet de Muğla : Belpinar, à l'est d'Ortaca [C2], 28°58'E 36°45'N, alt. : 20 - 180 m

Exploration d'une superbe gorge aux parois élevées auxquelles s'accroche notamment *Cupressus sempervirens*. En aval de la gorge, nombreuses cultures riches en messicoles.

- 25032 *Cupressus sempervirens* L. (CUPRESSACEAE) : fissures dans les falaises des gorges, assez abondant
 25033 *Trifolium grandiflorum* Schreber (= *T. speciosum* Willd.) (FABACEAE) : rocailles
 25034 *Asplenium bourgaei* Milde (ASPENIACEAE) : fissures de rochers dans les gorges [det. M. Boudrie]. Les données de la Flora of Turkey ne correspondent pas à nos observations : les frondes atteignent 11 cm et l'altitude de récolte est de 170 m !
 25035 *Dryopteris pallida* (Bory) Maire & Petitmengin (ASPIDIACEAE) : fissures de rochers calcaires dans les gorges
 25036 *Laurus nobilis* L. (LAURACEAE) : bords de cours d'eau
 25037 *Pistacia terebinthus* L. (ANACARDIACEAE) : rocailles dans les gorges
 25038 *Clematis cirrhosa* L. (RANUNCULACEAE) : rocailles entre le village et les gorges
 25039 *Platanus orientalis* L. (PLATANACEAE) : près d'un ruisseau dans le village
 25040 *Papaver gracile* Boiss. (PAPAVERACEAE) : éboulis fins et rocailles dans les gorges, assez abondant
 25041 *Malcolmia chia* (L.) DC. (BRASSICACEAE) : éboulis fins et rocailles dans les gorges
 25042 *Melica minuta* L. (POACEAE) : éboulis fins et rocailles dans les gorges
 25043 *Valerianella echinata* (L.) DC. (VALERIANIACEAE) : éboulis dans les gorges, assez abondant
 25044 *Polypodium cambricum* L. (POLYPODIACEAE) : fissures dans les gorges
 25045 *Euphorbia hierosolymitana* Boiss. (EUPHORBIAEAE) : gorges
 25046 *Crepis sancta* (L.) Babcock (ASTERACEAE) : gorges
 25047 *Vaccaria hispanica* (Miller) Rauschert subsp. *hispanica* (= *V. pyramidata* Medik. var. *pyramidata*) (CARYOPHYLLACEAE) : cultures
 25048 *Vicia cassia* Boiss. (FABACEAE) : en bordure de cultures de céréales, assez abondant

Vilayet d'Antalya : plage au SE de Fethiye [C2], 29°07'E 36°32'N, alt. : 0 - 10 m

Exploration de la plage d'Ölüdeniz et de la petite falaise en arrière.

- 25049 *Astragalus pelecinus* (L.) Barneby (= *Biserula pelecinus* L.) (FABACEAE) : arrière-plage sur sable

- 25050 *Phagnalon graecum* Boiss. (= *P. saxatile* var. *intermedium* DC.) (ASTERACEAE) : arrière-plage sur sable
- 25051 *Teucrium montbretii* Benth. subsp. *pamphylicum* Davis (LAMIACEAE) : arrière-plage sur sable
- 25052 *Stachys cretica* L. aggr. (cf. subsp. *mersinaea* (Boiss.) Rech. f.) (LAMIACEAE)
- 25053 *Ajuga chamaepitys* (L.) Schreber (LAMIACEAE) : rocailles
- 25054 *Galium setaceum* Lam. (RUBIACEAE) : arrière-plage
- 25055 *Andrachne telephoides* L. (EUPHORBIAEAE) : rocailles
- 25056 *Muscari macrocarpum* Sweet (LILIACEAE)

Vilayet d'Antalya : près de Kaya [C2], 29°06'E 36°35'N, alt. : 100 - 150 m

Visite du village abandonné de Kaya riche en chasmophytes et en rudérales.

- 25057* *Evax eriosphaera* Boiss. & Heldr. (ASTERACEAE) : rocailles calcaires
- 25058 *Trigonella cariensis* Boiss. (FABACEAE) : rocailles calcaires
- 25059 *Ononis natrix* L. subsp. *natrix* (FABACEAE) : rocailles calcaires

15 avril : De Fethije à Kalkan en passant par les gorges de Saklikent et la plage de Patara.

Vilayet de Muğla : Fethiye, sous l'hôtel Muntana Resert [C2], 29°04'E 36°36'N

- 25060 *Euphorbia characias* L. subsp. *wulfenii* (W. Koch) A. R. Smith (EUPHORBIAEAE) : rocailles en lisière de forêt, sur calcaire, abondant

Vilayet de Muğla : Fethiye, près des tombeaux [C2], 29°04'E 36°36'N

- 25061 *Euphorbia* sp. (EUPHORBIAEAE) : fruticée basse sur rocailles, abondant
- 25062 *Carduus* sp. (ASTERACEAE) : fruticée basse sur rocailles

Vilayet d'Antalya : gorges de Saklikent [C2], 29°25'E 36°29'N, alt. : 120 m

- 25063 *Dianthus crinitus* Sm. (CARYOPHYLLACEAE) : fissures de rochers

- 25064* *Lotus ornithopodioides* L. (FABACEAE) : rocailles
- 25065 *Centaurea* cf. *urvillei* DC. (ASTERACEAE)
- 25066 *Verbascum pinardii* Boiss. (SCROPHULARIACEAE) : fissures de rochers
- 25067* *Helichrysum* cf. *graveolens* (Bieb.) Sweet (ASTERACEAE) : fissures de rochers
- 25068 *Isatis* sp. (BRASSICACEAE) : fissures de rochers
- 25069 *Erysimum* sp. (BRASSICACEAE) : fissures de rochers
- 25070 *Carex pendula* Hudson (CYPERACEAE) : zone humide en bordure de la rivière
- 25071 *Equisetum telmateia* Ehrh. (EQUISETACEAE) : zone humide en bordure de la rivière, abondant

Vilayet d'Antalya : 5 km au N de Xanthos [C2], 29°19'E 36°23'N, alt. : 160 m

- 25072 *Genista acanthoclada* DC. (FABACEAE) : fruticée basse, sur rocailles calcaires
- 25073 *Onobrychis caput-galli* Lam. (FABACEAE) : fruticée basse, sur rocailles calcaires
- 25074 *Stachys spinulosa* Sm. (LAMIACEAE) : fruticée basse, sur rocailles calcaires
- 25075 *Allium* sp. (LILIACEAE) : fruticée basse, sur rocailles calcaires
- 25076 *Ononis reclinata* L. (FABACEAE) : fruticée basse, sur rocailles calcaires
- 25077 *Malva cretica* Cav. (MALVACEAE) : fruticée basse, sur rocailles calcaires
- 25078 *Medicago tuberculata* (Retz.) Willd. (= *M. turbinata* (L.) All.) (FABACEAE) : fruticée basse, sur rocailles calcaires
- 25079 *Stipa holosericea* Trin. (POACEAE) : fruticée basse, sur rocailles calcaires
- 25080 *Sideritis curvidens* Stapf (= *S. romana* L. subsp. *curvidens* (Stapf) Holmboe) (LAMIACEAE) : fruticée basse, sur rocailles calcaires

Vilayet d'Antalya : Xanthos, dans les ruines [C2], 29°19'E 36°22'N

- 25081* *Silene colorata* Poir. (CARYOPHYLLACEAE) : rocailles

Vilayet d'Antalya : plage de Patara au sud de Xanthos [C2], 29°19'E 36°15'N, alt. : 0 - 1 m

- 25082* *Erodium aethiopicum* (Lam.) Brum. & Thell. (= *E. cicutarium* (L.) L'Hérit. subsp.



Le magnifique, mais terriblement nauséabond, *Dracunculus vulgaris*, dans les gorges de Saklikent

- bipinnatum* (Cav.) Tourlet) (GERANIACEAE) :
arrière-plage, sur sable
- 25083* *Cutandia memphitica* (Sprengel) K. Richter
(POACEAE) : arrière-plage, sur sable
- 25084 *Vulpia fasciculata* (Forssk.) Fritsch
(POACEAE) : arrière-plage, sur sable
- 25085* *Silene discolor* Sibth. & Sm.
(CARYOPHYLLACEAE) : arrière-plage, sur
sable
- 25086* *Malcolmia nana* (DC.) Boiss. (= *Maresia
nana* (DC.) Batt.) (BRASSICACEAE) : arrière-
plage, sur sable
- 25087 *Lotus halophilus* Boiss. & Sprun. var. *halo-
philus* (FABACEAE) : arrière-plage, sur
sable
- 25088* *Anchusa aggregata* Lehm. (BORAGINACEAE) :
arrière-plage, sur sable
- 25089 *Schoenus nigricans* L. (CYPERACEAE) : arriè-
re-plage, sur sable
- 25090 *Bupleurum heldreichii* Boiss. & Balansa
(APIACEAE) : arrière-plage, sur sable
- 25091* *Teucrium brevifolium* Schreber (LAMIA-
CEAE) : arrière-plage, sur sable

16 avril : De Kalkan à Antalya avec une excursion jusqu'au col de Karamandeli (1150 m) pour observer la végétation supraméditerranéenne et oroméditerranéenne.

Vilayet d'Antalya : Kaputas, à l'ouest de Kas [C2], 29°26'E 36°14'N, alt. : 20 m

- 25092* *Inula aschersoniana* Janka (ASTERACEAE) :
falaise calcaire
- 25093 *Galium canum* Req. subsp. *antalyense*
Ehrend. (RUBIACEAE) : falaise calcaire,
assez abondant

Vilayet d'Antalya : Myra, 31 km à l'ouest de Finike [C3]

- 25094 *Vicia narbonensis* L. var. *narbonensis*
(FABACEAE) : rocailles
- 25095 *Securigera parviflora* (Desv.) Lassen
(= *Coronilla parviflora* Willd.) (FABACEAE) :
rocailles
- 25096 *Isatis* sp. (BRASSICACEAE) : rocailles

Vilayet d'Antalya : env. 10 km au nord de Finike, entre cette ville et le col de Karamandeli [C3], alt. : 400 m

- 25097 *Lathyrus inconspicuus* L. (FABACEAE) :
rocailles
- 25098 *Salvia viridis* L. (LAMIACEAE) : rocailles

Vilayet d'Antalya : col de Karamandeli, au nord de Finike [C3], 29°58'E 36°34'N, alt. : 1070 - 1150 m

Formation à *Juniperus excelsa* et *Cedrus libani*, plus ou moins ouverte et pâturée par endroit, avec formation à *Acantholimon* sp. non fleuri.

- 25099 *Aubrieta deltoidea* (L.) DC. (BRASSICACEAE) :
rocailles
- 25100 *Myosotis refracta* Boiss. subsp. *paucipilosa*
Grau (BORAGINACEAE) : rocailles
- 25101 *Cerastium fragillimum* Boiss. (CARYOPHYLL-
LACEAE) : rocailles
- 25102 *Orthurus heterocarpus* (Boiss.) Juz.
(ROSACEAE) : rocailles
- 25103 *Cardamine graeca* L. (BRASSICACEAE) :
rocailles
- 25104 *Anthemis* cf. *cretica* L. s.l. (ASTERACEAE) :
rocailles

- 25105 *Neatostema apulum* (L.) Johnston (= *Lithospermum apulum* (L.) Vahl) (BORAGINACEAE) : rocailles
- 25106 *Viola heldreichiana* Boiss. (VIOLACEAE) : rocailles
- 25107 *Geranium lucidum* L. (GERANIACEAE) : rocailles
- 25108 *Arabis verna* (L.) R. Br. (BRASSICACEAE) : rocailles
- 25109 *Alyssum desertorum* Stapf (BRASSICACEAE) : rocailles en sous bois
- 25110 *Gagea fistulosa* Ker-Gawler (LILIACEAE) : rocailles en sous bois
- 25111 *Fritillaria acmopetala* Boiss. subsp. *acmopetala* (LILIACEAE) : rocailles en sous bois
- 25112 *Corydalis wendelboi* Lidén (= *C. solida* subsp. *solida* sensu Davis) (PAPAVERACEAE) : rocailles en sous bois
- 25113 *Ornithogalum oligophyllum* F. D. Clarke (LILIACEAE) : rocailles en sous bois
- 25114 *Doronicum orientale* Hoffm. (= *D. caucasicum* M. Bieb.) (ASTERACEAE) : rocailles en sous bois
- 25115* *Euphorbia amygdaloides* L. var. *amygdaloides* (EUPHORBIACEAE) : rocailles en sous bois
- 25116 *Veronica cymbalaria* Bodard (SCROPHULARIACEAE) : rocailles
- 25117* *Holosteum umbellatum* L. var. *umbellatum* (CARYOPHYLLACEAE) : rocailles
- 25118* *Hornungia petraea* (L.) Reichenb. (= *Hutchinsia petraea* (L.) R. Br.) (BRASSICACEAE) : rocailles
- 25119 *Orchis quadripunctata* Cyrill. (ORCHIDACEAE) : rocailles
- 25120 *Vinca herbacea* Waldst. & Kit. (APOCYNACEAE) : rocailles
- 25121 *Arabis alpina* L. subsp. *brevifolia* (DC.) Greuter & Burdet (= *A. caucasica* Willd. subsp. *brevifolia* (DC.) Cullen) (BRASSICACEAE) : rocailles
- 25122 *Ranunculus argyreus* Boiss. (RANUNCULACEAE) : rocailles
- 25123 *Lamium garganicum* L. aggr. (cf. subsp. *reniforme* (Benth.) R. Mill.) (LAMIACEAE) : rocailles
- 25124 *Juniperus excelsa* Bieb. (CUPRESSACEAE) : forêt claire sur rocailles, assez abondant
- 25125 *Cerasus prostrata* (Lab.) Ser. (ROSACEAE) : forêt claire à *Juniperus excelsa*, sur rocailles, assez abondant
- Vilayet d'Antalya : à 12 km env. au nord de Finike, entre cette ville et le col de Karamandeli [C3], 30°09'E 30°11'N, alt. : 600 m**
- 25126 *Silene* sp. (CARYOPHYLLACEAE)
- 25127 *Isatis* sp. (BRASSICACEAE) : rocailles
- 25128 *Dianthus zonatus* Fenzl (CARYOPHYLLACEAE) : fissures de rochers
- Vilayet d'Antalya : à 76 km env. au sud d'Antalya, aux Chimères [C3], 30°28'E 36°24'N**
- 25129 *Ricotia carnosula* Boiss. & Heldr. (BRASSICACEAE) : rocailles
- 25130 *Alyssum* sp. (BRASSICACEAE) : rocailles, dans la pinède
- 25131 *Anthemis rosea* Sibth & Sm. subsp. *carnea* (Boiss.) Grierson (ASTERACEAE) : rocailles, dans la pinède
- 17 avril** : D'Antalya à Aphrodisias, en passant par Termessos.
- Vilayet d'Antalya : Termessos au NO d'Antalya [C3], 30°29'E 36°59'N, alt. : 700 - 980 m**
- Forêt caducifoliée très riche en espèces, en montant au site de Termessos et autour des ruines.
- 25132* *Hesperis pendula* DC. (BRASSICACEAE) : rocailles
- 25133 *Anthemis cretica* L. cf. subsp. *leucanthemoides* (Boiss.) Grierson (ASTERACEAE) : talus rocailleux en bordure de route
- 25134 *Alkanna* sp. (BORAGINACEAE) : talus rocailleux en bordure de route
- 25135 *Aristolochia lycica* Davis & Khan (ARISTOLOCHIACEAE) : sous-bois
- 25136 *Arabis alpina* L. subsp. *caucasica* (Willd.) Briq. (= *A. caucasica* Willd.) (BRASSICACEAE) : talus rocailleux en bordure de route
- 25137 *Fibigia eriocarpa* (DC.) Boiss. (BRASSICACEAE) : rocailles
- 25138 *Silene aegyptiaca* (L.) L. fil. subsp. *aegyptiaca* (CARYOPHYLLACEAE) : rocailles en lisière de forêt
- 25139 *Symphytum brachycalyx* Boiss. (BORAGINACEAE) : sous-bois de chênaie
- 25140 *Daphne sericea* Vahl (THYMELEACEAE) : maquis
- 25141 *Pisum sativum* L. (FABACEAE) : talus rocailleux en bordure de route

- 25142 *Quercus infectoria* Olivier subsp. *veneris* (C. K. Schneider) Meikle (= subsp. *boissieri* (Reuter) O. Schwarz) (FAGACEAE) : maquis
- 25143 *Pistacia terebinthus* L. (ANACARDIACEAE) : maquis
- 25144 *Colutea melanocalyx* Boiss. & Heldr. subsp. *melanocalyx* (FABACEAE) : maquis
- 25145 *Crataegus monogyna* Jacq. aggr. (ROSACEAE) : maquis
- 25146 *Hippocrepis emerus* (L.) Lassen subsp. *emeroides* (Boiss. & Sprun.) Lassen (= *Coronilla emerus* L. subsp. *emeroides* (Boiss. & Sprun.) Ohsova) (FABACEAE) : maquis
- 25147 *Gagea* sp. (LILIACEAE)
- 25148 *Ephedra campylopoda* C. A. Meyer (EPHEDRACEAE) : talus rocaillieux en bordure de route
- 25149 *Silene italica* (L.) Pers. (CARYOPHYLLACEAE) : rocailles
- 25150 *Anchusa undulata* L. subsp. *hybrida* (Ten.) Coutinho (BORAGINACEAE) : rocailles
- 25151 *Arbutus andrachne* L. (ERICACEAE) : maquis
- 25152 *Fritillaria acmopetala* Boiss. subsp. *acmopetala* (LILIACEAE) : rocailles au bord de la route
- 25153 *Anthriscus lamprocarpa* Boiss. (APIACEAE) : lisière de forêt
- 25154 *Arrhenatherum elatius* (L.) J. & C. Presl subsp. *elatius* (POACEAE) : talus rocaillieux en bordure de route
- 25155 *Amelanchier parviflora* Boiss. (ROSACEAE) : fruticée haute

Vilayet d'Antalya : à mi-chemin entre Korkütelli et Sogut [C3], 30°08'E 37°02'N, alt. : 1060 - 1070 m

Pelouse graveleuse en bordure de rivière, surmontée de petites falaises.

- 25156* *Holosteum umbellatum* L. var. *umbellatum* (CARYOPHYLLACEAE) : replats graveleux
- 25157 *Alyssum desertorum* Stapf (BRASSICACEAE) : replats graveleux
- 25158 *Veronica verna* L. (SCROPHULARIACEAE) : replats graveleux
- 25159 *Lithospermum arvense* L. (= *Buglossoides arvensis* (L.) Johnston) (BORAGINACEAE) : replats graveleux
- 25160 *Ranunculus falcatus* L. (= *Ceratocephala falcata* (L.) Pers.) (RANUNCULACEAE) : replats graveleux pâturés, assez abondant
- 25161 *Androsace maxima* L. (PRIMULACEAE) : replats graveleux

- 25162* *Lappula squarrosa* (Retz.) Dumort. (BORAGINACEAE) : replats graveleux
- 25163 *Euphorbia herniariifolia* Willd. var. *herniariifolia* (EUPHORBIACEAE) : fissures de rochers
- 25164 *Viola heldreichiana* Boiss. (VIOLACEAE) : éboulis
- 25165 *Veronica triloba* (Opiz) Kerner (SCROPHULARIACEAE) : éboulis
- 25166 *Muscari neglectum* Guss. (LILIACEAE) : rocailles
- 25167 *Veronica elmaliensis* M. A. Fischer (SCROPHULARIACEAE) : rocailles
- 25168 *Astragalus* cf. *pinetorum* Boiss. (forme particulièrement poilue) (FABACEAE) : sables, quelques pieds

Vilayet de Denizli : Geyre Aphrodisias, à l'est de Karakasu [C2], 28°48'E 37°42'N

Dans les ruines de Geyre Aphrodisias, pelouses à annuelles.

- 25169 *Aristolochia* sp. (ARISTOLOCHIACEAE) : pelouse rocailleuse
- 25170 *Silene italica* (L.) Pers. (CARYOPHYLLACEAE) : pelouse rocailleuse
- 25171 *Sisymbrium orientale* L. (BRASSICACEAE) : pelouse rocailleuse
- 25172 *Helianthemum salicifolium* (L.) Miller (CISTACEAE) : pelouse rocailleuse
- 25173 *Trigonella coerulescens* (Bieb.) Hal. (FABACEAE) : pelouse rocailleuse
- 25174 *Sclerochloa dura* (L.) P. Beauv. (POACEAE) : pelouse rocailleuse
- 25175 *Leontice leontopetalum* L. subsp. *leontopetalum* (BERBERIDACEAE) : friche, assez abondant

18 avril : Zone cultivée autour d'Aphrodisias et retour sur Izmir.

Vilayet de Denizli : Geyre Aphrodisias, à l'est de Karakasu [C2], 28°48'E 37°42'N

- 25176 *Androsace maxima* L. (PRIMULACEAE) : cultures
- 25177 *Roemeria hybrida* (L.) DC. subsp. *hybrida* (PAPAVERACEAE) : culture, abondant
- 25178 *Malcolmia africana* (L.) R. Br. (BRASSICACEAE) : culture

- 25179 *Fumaria parviflora* Lam. (PAPAVERACEAE) : culture
- 25180 *Neslia apiculata* Fischer & al. (BRASSICACEAE) : culture
- 25181 *Vaccaria hispanica* (Miller) Rauschert subsp. *hispanica* (= *V. pyramidata* Medik. var. *pyramidata*) (CARYOPHYLLACEAE) : cultures
- 25182 *Jasminum fruticans* L. (OLEACEAE) : fruticée haute
- 25183 *Ranunculus isthmicus* Boiss. subsp. *tenuifolius* (Stev.) Davis (RANUNCULACEAE) : culture
- 25184 *Medicago* sp. (FABACEAE) : bord de chemin
- 25185 *Hypocoum procumbens* L. (PAPAVERACEAE) : culture
- 25186 *Cnicus benedictus* L. (ASTERACEAE) : cultures abandonnées
- 25187 *Quercus ithaburensis* Decne. subsp. *macrolepis* (Kotschy) Hedge & Yalt. (FAGACEAE) : arbre isolé dans les champs
- 25188 *Ornithopus compressus* L. (FABACEAE) : pelouse rocailleuse
- 25189 *Erodium ciconium* (L.) L'Hérit. (GERANIACEAE) : cultures abandonnées
- 25190 *Adonis aestivalis* L. subsp. *aestivalis* (RANUNCULACEAE) : culture
- 25191 *Psilurus incurvus* (Gouan) Schinz & Thell. (POACEAE) : graviers du jardin de l'hôtel
- 25192 *Medicago* sp. (FABACEAE) : bord de chemin
- 25193 *Medicago monspeliaca* (L.) Trautv. (= *Trigonella monspeliaca* L.) (FABACEAE) : cultures abandonnées
- 25194 *Papaver dubium* L. (PAPAVERACEAE) : culture
- 25195 *Lithospermum arvense* L. (= *Buglossoides arvensis* (L.) Johnston) (BORAGINACEAE) : culture
- 25196* *Minuartia mediterranea* (Ledeb.) K. Maly (CARYOPHYLLACEAE) : graviers autour de l'hôtel
- 25197* *Scleranthus verticillatus* Tausch (= *S. annuus* L. subsp. *verticillatus* (Tausch) Arc.) (CARYOPHYLLACEAE) : graviers autour de l'hôtel
- 25198 *Herniaria hirsuta* L. (CARYOPHYLLACEAE) : graviers autour de l'hôtel

Vilayet d'Aydin : entre Selçuk et Torbali, 60 km au sud d'Izmir [B1], 27°23'E 38°03'N

- 25199* *Ranunculus sceleratus* L. (RANUNCULACEAE) : zone humide en bordure de route

19 AVRIL

Vilayet d'Aydin : à Ephèse près de Selçuk [C1], 27°19'E 37°56'N

- 25200 *Lamium moschatum* Miller var. *moschatum* (LAMIACEAE) : dans les ruines

Liste des taxons par famille

Cette liste est donnée selon la séquence des familles utilisée dans *Flora of Turkey* (Davis, 1965-1985). A l'intérieur de chacune des familles, c'est l'ordre alphabétique des genres et des espèces qui a été retenu. La nomenclature utilisée est celle de *Med-Checklist* (Greuter et al., 1984, 1986, 1989) pour les familles parues. Toutefois, lorsqu'une divergence existe avec la nomenclature utilisée dans *Flora of Turkey*, on trouvera également les noms utilisés dans celle-ci, indiqués en italique, avec le renvoi au nom retenu par *Med-Checklist*.

Chaque taxon est suivi de son numéro de récolte, ce qui permet de retrouver facilement le lieu de récolte.

Lorsque le taxon est nouveau dans l'une des mailles utilisée dans *Flora of Turkey* (B1, C1, C2, C3 dans le cadre de cette excursion), nous l'avons indiqué par une astérisque suivie du secteur (par exemple *C2). Cette indication est basée sur les données de *Flora of Turkey* (vol. 1-10) mais également sur les nombreux compléments apportés par Sorger (1971-1984), Nydegger-Hügli (1989-1999), Hubert-Morath (1977-1988) ainsi que les nombreuses publications de nos collègues botanistes turcs mentionnées dans l'introduction. 52 taxons se sont ainsi révélés nouveaux pour l'un ou l'autre des secteurs traversés, dont 1 pour B1, 27 pour C1, 18 pour C2 et 6 pour C3.

Pteridophyta

EQUISETACEAE :

Equisetum telmateia Ehrh. : 25071

SELAGINELLACEAE :

Selaginella denticulata (L.) Spring : 24906

ISOETACEAE :

Isoetes histrix Bory : 24910 *C1

SINOPTERIDACEAE :

Cheilanthes acrostica (Balbis) Todaro voir *C. pteridioides*

C. catanensis (Cos.) Fuchs voir *C. vellaea*

C. fragans (L. fil.) Sw. voir *C. pteridioides*
C. pteridioides (Reichard) C. Chr. : 24846
C. vellaea (Aiton) F. Mueller : 24848
Cosentinia vellaea (Aiton) Todaro
 voir *Cheilanthes vellaea*

ASPLENIACEAE :

Asplenium bourgaei Milde : 25034

ASPIDIACEAE :

Dryopteris pallida (Bory) Maire & Petitmengin :
 25035

POLYPODIACEAE :

Polypodium cambricum L. : 24920 & 25044
P. australe Fée voir *P. cambricum*

Gymnospermae

CUPRESSACEAE :

Cupressus sempervirens L. : 25032
Juniperus excelsa Bieb. : 24965 & 25124

EPHEDRACEAE :

Ephedra campylopoda C. A. Meyer : 25148

Angiospermae

Dicotyledones

RANUNCULACEAE :

Adonis aestivalis L. subsp. *aestivalis* : 25190
Anemone coronaria L. : 24899
A. pavonina Lam. : 24897
Ceratocephala falcata (L.) Pers. voir *Ranunculus falcatus*
Clematis cirrhosa L. : 25038
Ranunculus argyreus Boiss. : 25122
R. chius L. : 24904
R. falcatus L. : 25160
R. ficaria L. subsp. *ficariiformis* Rouy & Fouc. :
 24964
R. isthmicus Boiss. subsp. *tenuifolius* (Stev.)
 Davis : 25183
R. lateriflorus DC. : 24954 *C1
R. muricatus L. : 24845 *C1
R. ophioglossifolius Vill. : 24923 *C1
R. peltatus Schrank subsp. *sphaerospermus*
 (Boiss. & Bl.) Meikle : 24855 *C1
R. sceleratus L. : 25199 *B1
R. sphaerospermus Boiss. & Bl. voir *R. peltatus*
 subsp. *sphaerospermus*
R. sprunerianus Boiss. : 24980

BERBERIDACEAE :

Leontice leontopetalum L. subsp. *leontopetalum* :
 25175

PAPAVERACEAE :

Corydalis solida auct. voir *C. wendelboi*
C. wendelboi Lidén : 25112
Fumaria parviflora Lam. : 25179
Hypecoum imberbe Sibth & Sm. : 24990
H. procumbens L. : 24931 & 25185
Papaver dubium L. : 25194
P. gracile Boiss. : 25040
Roemeria hybrida (L.) DC. subsp. *hybrida* :
 25177

BRASSICACEAE :

Alyssum desertorum Stapf : 25109 & 25157
A. fulvescens Sm. : 24936
A. minus (L.) Rothm. voir *A. simplex*
A. simplex Rudolphi : 24978 *C1
A. alpina L. subsp. *brevifolia* (DC.) Greuter &
 Burdet : 25121
Arabis alpina L. subsp. *caucasica* (Willd.) Briq. :
 25136
A. caucasica Willd. voir *A. alpina*
A. verna (L.) R. Br. : 24869 & 25108
Aubrieta deltoidea (L.) DC. : 25099
Aurinia saxatilis (L.) Desv. subsp. *megalocarpa*
 (Haussk.) Dudley : 24891
Biscutella didyma L. : 24865 & 24919 *C1
Bunias erucago L. : 24930
Camelina cf. *rumelica* Vel. : 24866 *C1
Cardamine graeca L. : 24986 & 25103
C. hirsuta L. : 24967
Clypeola jonthlaspi L. : 24871 *C1
Erophila verna (L.) Chev. : 24844
Erysimum aff. *pusillum* Bory & Chaub. : 25027
Fibigia eriocarpa (DC.) Boiss. : 25137
Hesperis matronalis L. subsp. *matronalis* : 24982
 *C2
H. pendula DC. : 25132 *C3
Hornungia petraea (L.) Reichenb. : 25118 *C3
Huntchinsia petraea (L.) R. Br. voir *Hornungia*
petraea
Lepidium spinosum Ard. : 24905
Malcolmia africana (L.) R. Br. : 25178
M. chia (L.) DC. : 25041
M. nana (DC.) Boiss. : 25086 *C2
Maresia nana (DC.) Batt. voir *Malcolmia nana*
Neslia apiculata Fischer & al. : 25180
Ricotia carnosula Boiss. & Heldr. : 25129
Sisymbrium orientale L. : 25171
Teesdalia coronopifolia (Berg.) Thellung : 24926
Thlaspi perfoliatum L. : 24991

CISTACEAE :

Cistus salviifolius L. : 24918
Fumana arabica (L.) Spach : 24847

- Helianthemum ledifolium* (L.) Miller : 24928
H. racemosum (L.) Pau voir sous *H. syriacum*
H. salicifolium (L.) Miller : 25172
H. syriacum (Jacq.) Dum.-Cours. subsp. *syriacum* : 24886
Tuberaria guttata (L.) Fourr. var. *plantaginea* (Willd.) Gross. : 24943
- VIOLACEAE :**
Viola heldreichiana Boiss. : 25106 & 25164
- POLYGALACEAE :**
Polygala monspeliaca L. : 24971
- CARYOPHYLLACEAE :**
Arenaria graveolens Schreber : 24961 *C1
A. oxypetala Sibth. & Sm. voir *A. graveolens*
A. rhodia Boiss. var. *rhodia* : 25029
Cerastium comatum Desv. : 24921
C. fragillimum Boiss. : 25101
C. illyricum Ard. subsp. *comatum* (Desv.) P. D. Sell & Whitehead voir *C. comatum*
C. ligusticum Viv. : 25028
Dianthus crinitus Sm. : 25063
D. zonatus Fenzl : 25128
Herniaria hirsuta L. : 25198
Holosteum umbellatum L. var. *umbellatum* : 25117 & 25156 *C3
Minuartia hybrida (Vill.) Schischk. : 24999
M. mediterranea (Ledeb.) K. Maly : 25196 *C2
Polycarpon tetraphyllum (L.) L. : 24955
Saponaria kotschyi Boiss. : 24983
Scleranthus annuus L. subsp. *verticillatus* (Tausch) Arcangeli, voir *S. verticillatus*
S. verticillatus Tausch : 25197 *C2
Silene aegyptiaca (L.) L. fil. subsp. *aegyptiaca* : 25138
S. behen L. : 24884 & 25008
S. colorata Poir. : 25081 *C2
S. cretica L. : 24901 & 24969
S. dichotoma Ehrh. : 24890
S. discolor Sibth. & Sm. : 25085 *C2
S. italica (L.) Pers. : 25149 & 25170
S. nocturna L. : 24977
Spergula arvensis L. : 24915 *C1
Vaccaria hispanica (Miller) Rauschert subsp. *hispanica* : 25047 & 25181
V. pyramidata Medik. var. *pyramidata* voir *V. hispanica* subsp. *hispanica*
- POLYGONACEAE :**
Rumex scutatus L. : 24900 *C1
- TAMARICACEAE :**
Tamarix smyrnensis Boiss. : 24854.
- MALVACEAE :**
Malva cretica Cav. : 25077
- GERANIACEAE :**
Erodium aethiopicum (Lam.) Brum. & Thell. : 25082 *C2
E. botrys (Cav.) Bertol. : 24946
E. ciconium (L.) L'Hérit. : 25189
E. cicutarium (L.) L'Hérit. subsp. *bipinnatum* (Cav.) Tourlet, voir *E. aethiopicum*
E. gruinum (L.) L'Hérit. : 25023
Geranium lucidum L. : 24939 & 25107
- ANACARDIACEAE :**
Pistacia terebinthus L. : 25037 & 25143
- VITACEAE :**
Vitis vinifera L. subsp. *sylvestris* (Gmeli) Hegi : 24998
- FABACEAE :**
Anthyllis vulneraria subsp. *praepropera* (Kerner) Bornm. voir subsp. *rubrifolia*
A. vulneraria L. subsp. *rubrifolia* (DC.) Arcangeli : 24994
Astragalus pelecinus (L.) Barneby : 25049
A. cf. pinetorum Boiss. (forme particulièrement poilue) : 25168
Biserrula pelecinus L. voir *Astragalus pelecinus*
Colutea melanocalyx Boiss. & Heldr. subsp. *melanocalyx* : 25144
Coronilla emerus L. subsp. *emeroides* (Boiss. & Sprun.) Ohsova voir *Hippocrepis emerus* subsp. *emeroides*
Coronilla parviflora Willd. voir *Securigera parviflora*
Genista acanthoclada DC. : 25072
Hippocrepis emerus (L.) Lassen subsp. *emeroides* (Boiss. & Sprun.) Lassen : 24979 & 25146
Lathyrus aphaca L. : 24951
L. inconspicuus L. : 25097
Lotus halophilus Boiss. & Sprun. var. *halophilus* : 25087
L. ornithopodioides L. : 24873 & 25064 *C1, *C2
Lupinus angustifolius L. var. *angustifolius* : 24940
L. pilosus L. : 24903
L. varius L. voir *L. pilosus*
Medicago monspeliaca (L.) Trautv. : 25193
M. tuberculata (Retz.) Willd. : 25078
M. turbinata (L.) All. voir *M. tuberculata*
Melilotus italicus (L.) Lam. : 24892
Onobrychis caput-galli Lam. : 25073
Ononis reclinata L. : 25076
O. natrix L. subsp. *natrix* : 25059
Ornithopus compressus L. : 25188
Pisum sativum L. : 25141
Securigera parviflora (Desv.) Lassen : 25009 & 25095

- Trifolium arvense* L. var. *arvense* : 24934 *C1
T. campestre Schreber : 24913
T. cherleri L. : 24861
T. clypeatum L. : 24893
T. grandiflorum Schreber : 24960bis & 25033
T. patens Schreber : 24914 *C1
T. pauciflorum D'Urv. : 24911 *C1
T. pilulare Boiss. : 24960
T. scabrum L. : 24941
T. speciosum Willd. voir *T. grandiflorum*
T. stellatum L. : 24932
Trigonella cariensis Boiss. : 25058
T. coerulescens (Bieb.) Hal. : 25173
T. monspeliaca L. voir *Medicago monspeliaca*
Vicia cassia Boiss. : 25048
V. hybrida L. : 24851
V. lathyroides L. : 24937 *C1
V. narbonensis L. var. *narbonensis* : 25014 & 25094
- ROSACEAE :**
Amelanchier parviflora Boiss. : 25155
Cerasus prostrata (Lab.) Ser. 25125
Crataegus monogyna Jacq. aggr. : 25145
Orthurus heterocarpus (Boiss.) Juz. : 25102
- CALLITRICHACEAE :**
Callitriche stagnalis Scop. : 24908
- CRASSULACEAE :**
Sedum annuum L. : 24952 *C1
S. confertiflorum Boiss. : 24938 *C1
- SAXIFRAGACEAE :**
Saxifraga cymbalaria L. : 24945
S. hederacea L. : 24989
- HAMAMELIDACEAE :**
Liquidambar orientalis Miller var. *integrifolia* Fiori : 24996
- APIACEAE :**
Anthriscus lamprocarpa Boiss. : 25153
Bupleurum heldreichii Boiss. & Balansa : 25090
Caucalis platycarpus L. : 25010bis
Microsciadium minutum (D'Urv.) Briq. : 24916
Scandix australis L. subsp. *grandiflora* (L.) Thell. : 24968
S. pecten-veneris L. : 24958
Smyrniium rotundifolium Miller : 24894
Tordylium apulum L. : 24882
Torilis leptophylla (L.) Reich. : 25010
- VALERIANACEAE :**
Valeriana dioscoridis Sm. : 24927 & 24966
Valerianella discoidea (L.) Loisel. : 24973
V. echinata (L.) DC. : 25043
V. obtusiloba Boiss. : 24850 & 25012
- DIPSACACEAE :**
Knautia integrifolia (L.) Bertol. subsp. *urvillei* (Coulter) Greuter : 25013
Knautia integrifolia (L.) Bertol. var. *bidens* (Sm.) Borbàs voir subsp. *urvillei*
Lomelosia brachiata (Sm.) Greuter & Burdet : 25019 *C2
Tremastelma palaestinum (L.) Janchen voir *Lomelosia brachiata*
- ASTERACEAE :**
Anthemis cf. *cretica* L. s.l. : 25104
A. chia L. : 24942
A. cretica L. cf. subsp. *leucanthemoides* (Boiss.) Grierson : 25133
A. rosea Sibth & Sm. subsp. *carnea* (Boiss.) Grierson : 25131
Centaurea cf. *urvillei* DC. : 25065
C. urvillei DC. cf. subsp. *stepposa* Wagenitz : 25000
Cnicus benedictus L. : 25186
Crepis sancta (L.) Babcock : 25031 & : 25046
Doronicum orientale Hoffm. : 25114
Evax eriosphaera Boiss. & Heldr. : 25057 *C2
Hedypnois cretica (L.) Dum.-Cours. : 24950
Helichrysum cf. *graveolens* (Bieb.) Sweet : 25067 *C2
Inula aschersoniana Janka : 25092 *C2
Phagnalon graecum Boiss. : 25050
P. rupestre DC. : 24889 *C1
Ptilostemon chamaepeuce (L.) Less. : 25004
Scorzonera elata Boiss. : 24858
Senecio vernalis Waldst. & Kit. : 24870
Tragopogon porrifolius L. : 25003
- CAMPANULACEAE :**
Campanula drabifolia Sm. : 24953 & 25007
C. hagielia Boiss. : 25005, 25015 & 25021
C. lyrata Lam. subsp. *lyrata* : 24878
C. tomentosa Lam. : 24857
Legousia pentagonia (L.) Druce : 24875
- ERICACEAE :**
Arbutus andrachne L. : 25151
- PRIMULACEAE :**
Androsace maxima L. : 25161 & 25176
- OLEACEAE :**
Jasminum fruticans L. : 25182
Phyllirea latifolia L. : 24924
- APOCYNACEAE :**
Vinca herbacea Waldst. & Kit. : 25120
- CONVOLVULACEAE :**
Convolvulus tricolor L. : 25018 *C2
- BORAGINACEAE :**
Alkanna aucheriana A. DC. : 25011 *C2

- A. orientalis* (L.) Boiss. : 24929
A. tubulosa Boiss. : 24975 *C1
Anchusa aggregata Lehm. : 25088 *C2
A. officinalis L. : 24849 *C1
A. undulata L. subsp. *hybrida* (Ten.) Coutinho : 25150
Buglossoides arvensis (L.) Johnston voir
Lithospermum arvense
Lappula squarrosa (Retz.) Dumort. : 25162 *C3
Lithospermum arvense L. : 24988 & 25159 & 25195
L. apulum (L.) Vahl voir *Neatostema apulum*
Myosotis ramosissima Rochel subsp. *ramosissima* : 24944 & 24972
M. refracta Boiss. subsp. *paucipilosa* Grau : 25100 *C3
Neatostema apulum (L.) Johnston : 25105
Onosma microcarpa DC. : 24877 & 24962 *C1
Symphytum brachycalyx Boiss. : 25139
- SOLANACEAE :**
Hyoscyamus aureus L. : 24880
- SCROPHULARIACEAE :**
Linaria chalepensis (L.) Miller : 24863
L. pelisseriana (L.) Miller : 24874
L. simplex (Willd.) DC. : 24887
Parentucellia latifolia (L.) Caruel subsp. *latifolia* : 24852
Scrophularia canina L. subsp. *bicolor* (Sm.) Greuter : 24876 & : 24976 *C1
S. libanotica Boiss. var. *australis* R. Mill. : 25020 *C2
S. lucida L. : 25017
S. peregrina L. : 24853
Verbascum pinardii Boiss. : 25066
Veronica cymbalaria Bodard : 25116
V. elmaliensis M. A. Fischer : 25167
V. triloba (Opiz) Kerner : 25165
V. verna L. : 25158
- LAMIACEAE :**
Acinos rotundifolius L. voir *Satureja rotundifolia*
Ajuga chamaepitys (L.) Schreber : 25053
A. chamaepitys (L.) Schreber aggr. : 24879
Lamium garganicum L. aggr. (cf. subsp. *reniforme* (Benth.) R. Mill.) : 25123
L. moschatum Miller var. *moschatum* : 25200
Molucella spinosa L. : 25022
Phlomis bourgaei Boiss. : 25001 & 25025
P. lycia D. Don : 24963
Salvia fruticosa Miller : 24883
S. viridis L. : 24993 & 25098
Satureja rotundifolia (Pers.) Briq. : 25002
S. thymbra L. : 24885
Sideritis curvidens Stapf : 25080
S. lanata L. : 24917
S. romana L. subsp. *curvidens* (Stapf) Holmboe voir *S. curvidens*
Stachys cretica L. aggr. (cf. subsp. *mersinaea* (Boiss.) Rech. f.) : 25052
S. spinulosa Sm. : 25074
Teucrium brevifolium Schreber : 25091 *C2
T. montbretii Benth. subsp. *pamphylicum* Davis : 25051
Wiedmannia orientalis Fisch. & Mey. : 24872
- PLANTAGINACEAE :**
Plantago bellardii All. : 24933
- THYMELEACEAE :**
Daphne sericea Vahl : 24984 & 25140
- LAURACEAE :**
Laurus nobilis L. : 25036
- ARISTOLOCHIACEAE :**
Aristolochia hirta L. : 24898
A. lycica Davis & Khan : 25135
- EUPHORBIACEAE :**
Andrachne telephioides L. : 25055
Euphorbia amygdaloides L. var. *amygdaloides* : 25115 *C3
E. characias L. subsp. *wulfenii* (W. Koch) A. R. Smith : 25060
E. herniariifolia Willd. var. *herniariifolia* : 25163
E. hierosolymitana Boiss. : 25045
- URTICACEAE :**
Parietaria lusitanica L. : 24867 *C1
- PLATANACEAE :**
Platanus orientalis L. : 25039
- FAGACEAE :**
Quercus coccifera L. : 24948 & 25024
Q. infectoria Olivier subsp. *boissieri* (Reuter) O. Schwarz voir subsp. *veneris*
Q. infectoria Olivier subsp. *veneris* (C. K. Schneider) Meikle : 25142
Q. ithaburensis Decne. subsp. *macrolepis* (Kotschy) Hedge & Yalt. : 25187
- RUBIACEAE :**
Cruciata taurica (Willd.) Ehrend. : 24987
Galium canum Req. subsp. *antalyense* Ehrend. : 25093
G. setaceum Lam. : 25054
Valantia muralis L. : 24860

Monocotyledones

- JUNCAGINACEAE :**
Triglochin bulbosa L. subsp. *barrelieri* (Loisel.) Rouy : 24856

LILIACEAE :

- Fritillaria acmopetala* Boiss. subsp. *acmopetala* :
25111
F. carica Rix : 24959
Gagea fistulosa Ker-Gawler : 25110
G. graeca (L.) Terrac. : 24888
G. peduncularis (J. & C. Presl) Pascher : 24957
Muscari comosum (L.) Miller : 24922
M. macrocarpum Sweet : 25056 & 24985
M. neglectum Guss. : 25166
Ornithogalum comosum L. : 24895 *C1
O. nutans L. : 24902
O. oligophyllum E. D. Clarke : 24995 & 25113

IRIDACEAE :

- Gladiolus illyricus* W. Koch : 24974
G. italicus Miller : 24868

ORCHIDACEAE :

- Neotinea maculata* (Desf.) Stearn : 24956
Orchis quadripunctata Cyrill. : 25119

JUNCACEAE :

- Juncus bufonius* L. : 24935

CYPERACEAE :

- Carex distans* L. : 24997
C. extensa Good. : 25016
C. pendula Hudson : 25070
Schoenus nigricans L. : 25089

POACEAE :

- Aira elegantissima* Schur : 24912
Aristida caerulea Desf. : 25030
Arrhenatherum elatius (L.) J. & C. Presl subsp.
elatius : 25154
Cornucopiae cucullatum L. : 24949 *C1
Cutandia memphitica (Sprengel) K. Richter :
25083 *C2, Plante rare
Melica minuta L. : 25042
Piptatherum coeruleum (Desf.) P. Beauv. :
24859
Psilurus incurvus (Gouan) Schinz & Thell. :
25191
Sclerochloa dura (L.) P. Beauv. : 25174
Stipa capensis Thunb. : 24864
S. holosericea Trin. : 25079
Vulpia fasciculata (Forssk.) Fritsch : 25084

Bibliographie

- AKMAN, Y. (1982). Climats et bioclimats méditerranéens en Turquie. *Ecol. Medit*, 8, p. 73 - 87.
AKMAN, Y. & O. KETENOĞLU (1986). The climate and vegetation of Turkey. *Proc. Roy. Soc. Edinburgh*, B, 89, p. 123 - 134.
ALPINAR, K. (1995). New records for the grid squares

in the Flora of Turkey. *Turk. J. Bot.*, 19, p. 611 - 616.

- AYASLIGIL, Y. (1984). New taxa and records from SW Turkey. *Notes Roy. Bot. Gard. Edinburgh*, 42, p. 69 - 76.
BAUMANN, H. (1984). *Le Bouquet d'Athens*. Ed. Flammarion, Paris.
ÇELİK, A., & Ö. SEÇMEN (1996). Karincali Dagainin (Nazilli Aydın) florasi. *Turk. J. Bot.*, 20, suppl., p. 163 - 172.
DAVIS, P. H. (ed.) (1965-1985). *Flora of Turkey and the East Aegean Islands*. Vols 1-9. Edinburgh University Press, Edinburgh.
DAVIS, P. H. (1971). Distribution patterns in Anatolia with particular reference to endemism, p. 14 - 27. In : DAVIS, P. H., P. C. HARPER & I. C. HEDGE (eds.) - *Plant Life of South-West Asia*. The Botanical Society of Edinburgh, Edinburgh.
DAVIS, P. H. & J. R. EDMONSON (1979). Flora of Turkey : a floristic bibliography. *Notes Roy. Bot. Gard. Edinburgh*, 37, p. 273 - 283.
DAVIS, P. H., R. R. MILL & K. TAN (1988). *Flora of Turkey and the East Aegean Islands (Supplement)*. Vol. 10. Edinburgh University Press, Edinburgh.
DEMIRIZ, H. (1993). *An annotated bibliography of the Turkish Flora and Vegetation*. [i-xvii]. The Scientific & Technical Research Council of Turkey, Ankara, 670 p.
DUMAN, H. & A. KARAVELIOĞULLARI (1995). New floristic records for the grid squares (A4, A8, B1, B6, C1-C6). *Turk. J. Bot.*, 19, p. 623 - 626.
DURAL, H., M. KÜÇÜKÖDÜK & K. ERTUĞRUL (1995). Yıldızlı Dagi (Akseki-Antalya). Florasına katkılar. *Otchet Sist. Bot. Derg.*, 2, p. 47 - 66.
DURAN, A. & H. DUMAN (1998). New floristic records for the grid square C3 (Akseki-Antalya-Turkey). *Turk. J. Bot.*, 22, p. 209 - 212.
ERIK, S. & H. SÜMBÜL (1992). Türkiye florasındaki bazı kareler için yeni kayıtlar. *Doga. Türk. Bot. Derg.*, 16, p. 93 - 103.
EROL, O. (1983). Die naturräumliche Gliederung der Türkei. *Beih. Tübinger Atlas Vorderen Orients*, A, 13, 245 p.
GÖKTÜRK, R. S. & H. SÜMBÜL (1996). New floristic records for the grid square C3 (Antalya/Turkey). *Turk. J. Bot.*, 20, p. 387 - 389.
GÖKTÜRK, R. S. & H. SÜMBÜL (1997). Flora of Antalya city. *Turk. J. Bot.*, 21, p. 341 - 378.
GREUTER, W., H. M. BURDET & G. LONG (1984-1989). *Med-Checklist Vol. 1 : Pteridophyta* (ed. 2), *Gymnospermae, Dicotyledones (Acanthaceae-*

- Cneoraceae*) [1984], Vol. 3 : *Dicotyledones (Convolvulaceae-Labiatae)* [1986], Vol. 4 : *Dicotyledones (Lauraceae-Rhamnaceae)* [1989]. Ed. Conservatoire et Jardin botaniques de Genève, Genève.
- GUERNE, C. & J. COVILLOT (1998). Excursion en Turquie du 9 au 19 avril – Pâques 1998. *Saussurea*, 29, p. 9 - 15.
- GÜNER, A. & B. YILDIZ (1983). New Records from Turkey. *Notes Roy. Bot. Gard. Edinburgh*, 40, p. 521 - 530.
- GÜNER, A., M. VURAL, H. DUMAN, A. A. DÖNMEZ & H. SAĞBAN (1996). The flora of the Köyceğiz-Dalyan specially protected Area (Mugla-Turkey). *Turk. J. Bot.*, 20, p. 329 - 371.
- HUBER-MORATH, A. (1977). Weitere Ergänzungen zur Flora der Türkei. *Bauhinia*, 6, p. 93 - 188
- HUBER-MORATH, A. (1980). Ergänzungen zur P. H. Davis "Flora of Turkey and the East Aegean Islands" 1-6 (1965-1978). I. *Candollea*, 35, p. 569 - 608.
- HUBER-MORATH, A. (1981). Ergänzungen zur P. H. Davis "Flora of Turkey and the East Aegean Islands" 1-6 (1965-1978). II. *Candollea*, 36, p. 77 - 114.
- HUBER-MORATH, A. (1984). Ergänzungen zur P. H. Davis "Flora of Turkey and the East Aegean Islands" 7 (1982). *Candollea*, 39, p. 323 - 344.
- HUBER-MORATH, A. (1987). Letzte Ergänzungen zur P. H. Davis "Flora of Turkey and the East Aegean Islands" 1-9 (1965-1985). I. *Candollea*, 42, p. 717 - 769.
- HUBER-MORATH, A. (1988). Letzte Ergänzungen zur P. H. Davis "Flora of Turkey and the East Aegean Islands" 1-9 (1965-1985). II. *Candollea*, 43, p. 27 - 72.
- KARIOGLU, M., K. ERTUĞRUL & K. Y. BAĞCI (1995). Yandağ (Isparta) florasına katkılar. *Otchet Sist. Bot. Derg.*, 2, p. 19 - 45.
- NOIRFALISE, A. (1987). *Carte de la végétation naturelle des Etats membres des Communautés européennes et du Conseil de l'Europe au 1 : 300 000*. Texte explicatif. Office des publications officielles des Communautés européennes, Luxembourg.
- NYDEGGER-HÜGLI, M. (1989-1999). Erste...Zehnte Ergänzungen zu P.H. Davis' "Flora of Turkey and the East Aegean Islands" 1-10 (1965 - 1988). *Bauhinia*, 9 (2) [1989], p. 141 - 152 ; id. 9 (3) [1990], p. 205 - 219 ; id. 9 (4) [1991], p. 273 - 290 ; id. 10 [1992], p. 59 - 74 ; id. 11 (1) [1993], p. 19 - 34 ; id. 11 (2) [1994], p. 103 - 119 ; id. 11 (3) [1995], p. 177 - 190 ; id. 11 (4) [1996], p. 221 - 238 ; id. 12 (1/2) [1998], p. 81 - 107 ; id. 13 [1999], p. 1-10.
- ÖZHATAY, E. (1987). *Studia ad Floram Turcicam* : 2. New floristic records from Sandras. *Dağı. Istanbul Univ. Fak. Mecmuasi, Ser. B*, 49, p. 47 - 67.
- ÖZHATAY, E., S. KÜLTÜR & N. AKSOY (1999). Check-List of Additional Taxa to the Supplement Flora of Turkey II. *Turk. J. Bot.*, 23, p. 151 - 169.
- PAPAZACHOS, B. & C. (1997). *The Earthquakes of Greece*. Editions ZITI, Thessaloniki.
- PEŞMEN, H. & A. GÜNER (1979). New records from SW Anatolia (C3). *Notes Roy. Bot. Gard. Edinburgh*, 37, p. 267 - 272.
- POISSON, A. (1980). *Carte géologique des Taurides occidentales, entre Antalya et Isparta*. Lab. Géol. Hist. Univ. Paris Sud, Orsay, Louis-Jean, Imprimerie Gap.
- SAVRAN, A., H. DURAL & K. ERTUĞRUL (1995). Dökükdag (Beysehir-Konya) florasına katkılar. *Otchet Sist. Bot. Derg.*, 2, p. 79 - 98.
- SORGER, F. (1971). Beiträge zur Flora der Türkei I. *Mitt. Bot. Arbeitsgem. Oberösterreich. Landesmus. Linz*, 3/2, p. 1 - 98.
- SORGER, F. (1978). Beiträge zur Flora der Türkei II. *Stapfia*, 3/78, p. 3 - 88.
- SORGER, F. (1983a). Beiträge zur Flora der Türkei III. *Phyton*, 23/2, p. 221 - 252.
- SORGER, F. (1983b). Beiträge zur Flora der Türkei IV. *Linzer Biol. Beitr.*, 14/2, p. 157 - 208.
- SORGER, F. (1984). Beiträge zur Flora der Türkei V. *Linzer Biol. Beitr.*, 16/2, p. 113 - 172.
- YILDIRIMLI, S. (1996). Chorology of the Turkish Gymnosperms. *Otchet Sist. Bot. Derg.*, 3,2, p. 113 - 124.
- YILDIRIMLI, S. (1997). The Chorology of the Turkish species of Apiaceae family. *Otchet Sist. Bot. Derg.*, 4, p. 105 - 128.
- YILDIZ, G. & Z. AYTAC (1995). New floristic records for the various grid squares from the Lamiaceae. *Turk. J. Bot.*, 19, p. 627 - 630.