

**Zeitschrift:** Saussurea : journal de la Société botanique de Genève  
**Herausgeber:** Société botanique de Genève  
**Band:** 28 (1997)

**Artikel:** Epipactis rhodanensis A. Gévaudan & K. Robatsch : une nouvelle espèce d'orchidée confirmée pour la Suisse  
**Autor:** Charlier, Patrick / Vauthey, Michel  
**DOI:** <https://doi.org/10.5169/seals-1099132>

### **Nutzungsbedingungen**

Die ETH-Bibliothek ist die Anbieterin der digitalisierten Zeitschriften auf E-Periodica. Sie besitzt keine Urheberrechte an den Zeitschriften und ist nicht verantwortlich für deren Inhalte. Die Rechte liegen in der Regel bei den Herausgebern beziehungsweise den externen Rechteinhabern. Das Veröffentlichen von Bildern in Print- und Online-Publikationen sowie auf Social Media-Kanälen oder Webseiten ist nur mit vorheriger Genehmigung der Rechteinhaber erlaubt. [Mehr erfahren](#)

### **Conditions d'utilisation**

L'ETH Library est le fournisseur des revues numérisées. Elle ne détient aucun droit d'auteur sur les revues et n'est pas responsable de leur contenu. En règle générale, les droits sont détenus par les éditeurs ou les détenteurs de droits externes. La reproduction d'images dans des publications imprimées ou en ligne ainsi que sur des canaux de médias sociaux ou des sites web n'est autorisée qu'avec l'accord préalable des détenteurs des droits. [En savoir plus](#)

### **Terms of use**

The ETH Library is the provider of the digitised journals. It does not own any copyrights to the journals and is not responsible for their content. The rights usually lie with the publishers or the external rights holders. Publishing images in print and online publications, as well as on social media channels or websites, is only permitted with the prior consent of the rights holders. [Find out more](#)

**Download PDF:** 16.04.2026

**ETH-Bibliothek Zürich, E-Periodica, <https://www.e-periodica.ch>**

# Epipactis rhodanensis A. Gévaudan & K. Robatsch: une nouvelle espèce d'orchidée confirmée pour la Suisse

PATRICK CHARLIER  
&  
MICHEL VAUTHEY

## RÉSUMÉ

CHARLIER, P. & M. VAUTHEY (1997). *Epipactis rhodanensis* A. Gévaudan & K. Robatsch: une nouvelle espèce d'orchidée confirmée pour la Suisse. *Saussurea* 28: 67-75. En français, résumés français et anglais.

L'étude d'échantillons provenant de la découverte de plusieurs nouvelles stations d'*Epipactis rhodanensis* permet de confirmer la présence de cette nouvelle espèce sur territoire genevois, comme le supposaient VON ARX & STOTZ (1995). De plus, une variante blanche et glabre d'*Epipactis rhodanensis* a été découverte en plusieurs points du canton. Elle peut être confondue avec *Epipactis phyllanthes*. Les principaux caractères discriminants entre ces taxons figurent dans le présent article.

## ABSTRACT

CHARLIER, P. & M. VAUTHEY (1997). *Epipactis rhodanensis* A. Gévaudan & K. Robatsch: a new orchid species for Switzerland. *Saussurea* 28: 67-75 In French, French and English abstracts.

New simple studies of *Epipactis rhodanensis*, from several locations, allow us to confirm this new species occurrence on Geneva's soil, as VON ARX & STOTZ (1995) were supposing. However, a whitish and hairless variety of *Epipactis rhodanensis* was discovered in several points of Geneva's country. It can easily be confused with *Epipactis phyllanthes*. Main discriminant characters, between these two species, are also described in this article.

## Introduction

En 1989, deux orchidophiles genevois découvrent sur les bords de l'Arve (position A de la fig. 2) une orchidée appartenant au genre *Epipactis* (VON ARX & STOTZ, 1995). La population de cette orchidée se compose d'une vingtaine d'individus. Bien que parfaits connaisseurs des orchidées genevoises (VON ARX, 1985), ils ont toutes les difficultés à déterminer cette plante: elle ne correspond à aucune des espèces

d'*Epipactis* connues dans le canton de Genève. Mais, suite à la lecture d'articles décrivant une nouvelle espèce, *Epipactis rhodanensis* (GÉVAUDAN & ROBATSCH, 1994a et b) dans la région de Lyon, les deux orchidophiles genevois, après de minutieuses observations, admettent que leur découverte pourrait correspondre à cette nouvelle espèce. En effet, la plupart des caractères discriminants de cet *Epipactis* sont observables sur les individus genevois, excepté une différence de couleur des pétales (VON ARX & STOTZ, 1995).

Suite au départ de Bertrand von Arx, l'un d'entre-nous (Michel Vauthey) a repris l'étude de la population du bord de l'Arve, ainsi que les contacts avec Monsieur A. Gévaudan qui a décrit ce nouvel *Epipactis*. Le 30 août 1996, ce dernier confirme que l'espèce trouvée à Genève correspond à celle qu'il a décrite en 1994 et nous fait parvenir une série de photographies des individus lyonnais.

Par ailleurs, en juillet 1996, plusieurs pieds d'une orchidée appartenant au genre *Epipactis* ont été découverts par Monsieur Paul Muller, garde au Service de la protection de la nature et des paysages (SPNP), à la Pointe à la Bise, une réserve naturelle appartenant à la commune de Collonge-Bellerive et gérée par l'association Pro Natura GE (fig. 1). La floraison très avancée de cette orchidée ne permettait pas de l'identifier avec certitude.

Suite à cette découverte, nous nous sommes rendus (M. Vauthey et P. Charlier) à la Pointe à la Bise en fin juin 1997 et, grâce aux articles de GÉVAUDAN & ROBATSCH (1994a et b), ainsi qu'au guide des orchidées d'Europe (DELFORGE, 1994), nous aboutissons avec difficultés à l'identification d'*Epipactis phyllanthes*, une espèce très rare connue actuellement d'une dizaine de stations seulement (DELFORGE, 1997b, Belgique, Danemark, Espagne, France, Irlande, Angleterre et Suède).

En juin 1997, l'un de nous (Michel Vauthey) découvre sur les rives de l'Allondon (fig. 1), rivière bien connue des naturalistes locaux, un *Epipactis* qui est identifié, à nouveau, comme le rare *Epipactis phyllanthes*. Enfin, au début juillet 1997, lors de l'inventaire (figs. 2 et 3) des populations d'*Epipactis rhodanensis* du bord de l'Arve, certains individus à floraison plus tardive semblent également appartenir à *Epipactis phyllanthes*. Malgré ces observations, la présence de cette espèce à Genève nous semble bien étrange, tant par sa distribution que par son écologie, puisqu'*Epipactis phyllanthes* n'est connu que des côtes atlantiques, dans les pinèdes sur sable dunaire.

Afin d'obtenir l'avis d'Alain Gévaudan, spécialiste du genre *Epipactis*, nous lui envoyons, de chacune des populations, une tige avec les feuilles et les fleurs mises en alcool, ainsi que des photos macros (fig. 4), prises par Jean-Marc Mitterer, naturaliste. En réponse, Alain Gévaudan nous informe en août 1997 que ce matériel correspond à une variété blanche et presque glabre d'*Epipactis rhodanensis*, qu'il a également observée dans la région lyonnaise. Les caractères discriminants actuellement connus (GÉVAUDAN, com. pers.), entre cette variété et *Epipactis phyllanthes*, ne sont pas très nets surtout si on ne dispose pas d'échantillons permettant une comparaison.

A ce propos, Alain Gévaudan nous a mentionné qu'il participe, en compagnie d'autres spécialistes européens, à une modification des clés de déterminations du genre *Epipactis* et en particulier du groupe *phyllanthes*.

### Distribution actuelle à Genève

La prospection attentive (fig. 2 et 3) des berges de l'Arve nous fait découvrir de nouvelles stations d'*Epipactis rhodanensis*. De part et d'autre de l'unique station connue en 1995 (VON ARX & STOTZ, 1995), ce ne sont pas moins de 17 populations et plus de 1500 individus qui sont actuellement (en 1997) recensés. Par ailleurs, parmi ces individus, certains, à floraison plus tardive, appartiennent donc à une variété blanche d'*Epipactis rhodanensis*.

Si toutes les berges de l'Arve, sur territoire genevois, ont été visitées en 1997, ce n'est pas encore le cas des berges du Rhône.

Quant au reste du canton, les visites sont actuellement localisées à la réserve de la Pointe à la Bise, et aux berges de l'Allondon, entre le pont qui relie Russin à Dardagny et son embouchure.

L'étude de la distribution de cette espèce est une contribution à l'inventaire floristique du canton de Genève qui est sur le point d'être terminé (THEURILLAT & LATOUR, 1995).

Comment expliquer l'extraordinaire multiplication d'observations de cet *Epipactis* le long des berges de l'Arve depuis sa découverte en 1995?

D'une part, cette espèce était très certainement méconnue et confondue avec *Epipactis helleborine*, mais d'autre part on doit aussi évoquer une éventuelle expansion de cette nouvelle espèce.

Les deux mécanismes bien connus dans le Règne végétal, la reproduction asexuée (végétative) et sexuée, peuvent fournir une explication.

Les *Epipactis* possèdent des rhizomes qui s'allongent et peuvent former rapidement une population issue du même individu. De par sa localisation le long des berges, les crues plus ou moins fortes de l'Arve ont emporté des sédiments arrachant ainsi des rhizomes permettant la dissémination d'*Epipactis rhodanensis*.

Cette espèce a une reproduction sexuée par autogamie régulière (GÉVAUDAN, com. pers.). Même si une année les conditions climatiques ne sont pas favorables au développement des pollinisateurs, *Epipactis rhodanensis* peut former des graines, dont un certain nombre tombent autour de la plante-mère, où se trouve le champignon symbiotique nécessaire à la germination des graines. Il se développe ainsi des plantules qui peuvent également, comme les rhizomes, être transportées par les eaux lors des crues. Enfin, la découverte récente dans une peupleraie ripicole de la région de Lyon, d'un hybride naturel entre *Epipactis rhodanensis* et *E. helleborine* (DELFORGE, 1997a), nommé *Epipactis* × *gevaudanii*, illustre les difficultés rencontrées lors des déterminations des individus genevois. En 1998, nous étudierons à nouveau les diverses populations du canton pour rechercher l'hybride décrit par DELFORGE (1997a).

### Ecologie générale d'*Epipactis rhodanensis*

Comme dans la région lyonnaise, cette espèce se développe, à Genève, sur les berges des rivières ou les bords de lacs dans les forêts galeries ou les bois clairs alluviaux de l'étage collinéen, dominés par les saules (*Salix alba*, principalement), les peupliers (*Populus* div. esp.), les aulnes (*Alnus incana*). *Epipactis rhodanensis* préfère la mi-ombre avec une strate herbacée peu dense, sur un sol basique constitué essentiellement de matière inorganique minérale (sable, limon et argile).

Fig. 1. – Distribution des *Epipactis rhodanensis* et de sa variété blanche dans le canton de Genève.

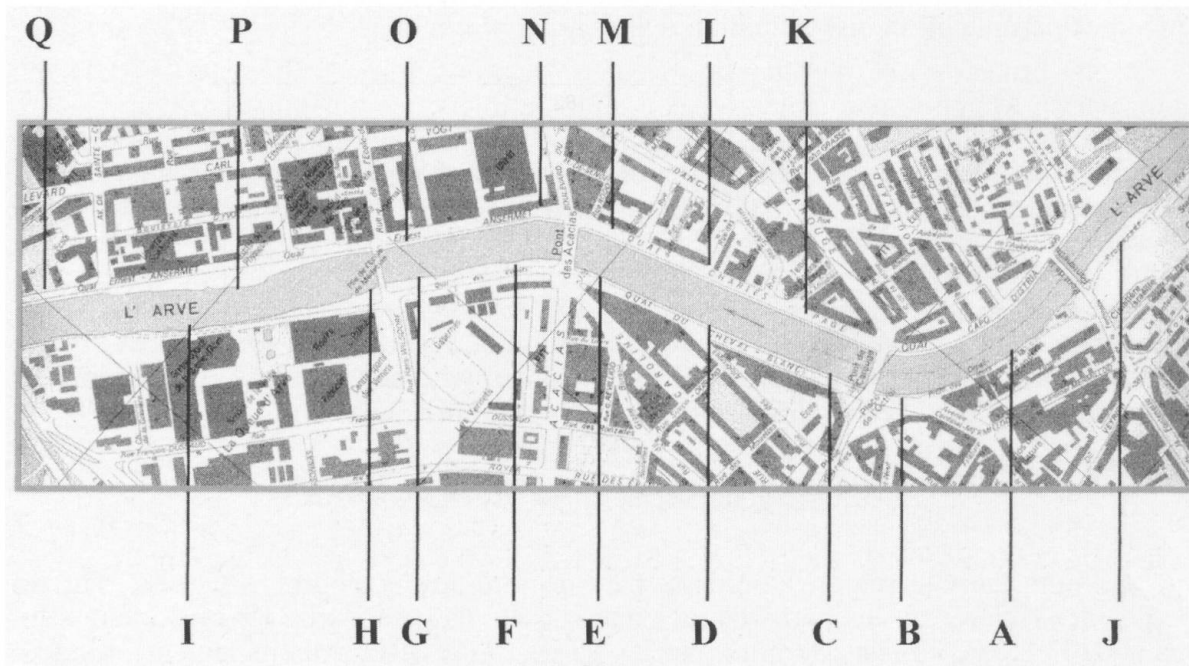
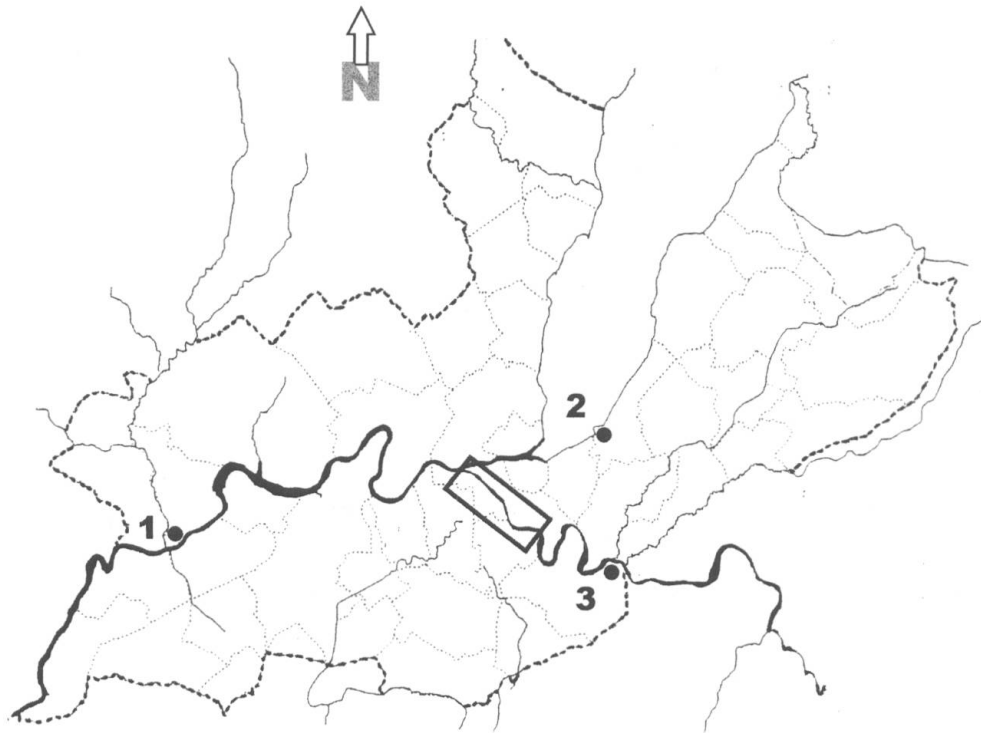


Fig. 2. – Distribution des *Epipactis rhodanensis* et de sa variété blanche sur les rives de l'Arve entre le pont de St-Georges et le pont du Val d'Arve.

Fig. 3. – Nombre d'individus d'*Epipactis rhodanensis* et de sa variété blanche dans les différentes stations du canton de Genève.

N°	Station	<i>Epipactis rhodanensis</i>	<i>Epipactis rhodanensis</i> «variété blanche»
1	Allondon		10
2	Pointe-à-la-Bise ( réserve gérée par Pro Natura )		188
2	Pointe-à-la-Bise ( camping TCS )		38
3	Pont de Sierne		9
	<b>Bord de l'Arve</b>		
	A	37	2
	B	48	
	C	45	
	D	53	
	E	59	
	F	66	
	G	35	
	H	45	
	I	39	
	J	111	2
	K	314	45
	L	163	4
	M	127	40
	N	53	
	O	19	
	P	182	
	Q	93	22

Précisons que l'étude fine de l'écologie et de la sociologie de cette espèce sera examinée dans une prochaine contribution (CHARLIER & VAUTHEY, à paraître).

### Critères de détermination

Dans un souci de clarification et pour encourager la recherche de nouvelles stations et la connaissance de ces nouvelles espèces et variétés du genre *Epipactis*, nous proposons de rappeler les caractères discriminants actuellement (août 1997) connus, dans le tableau 1 et de compléter la clé de détermination du genre dans le Nouveau Binz (AES-CHIMANN & BURDET, 1994).

La présence dans le tableau 1 d'*Epipactis phyllanthes* est justifiée par le fait que si on utilise le guide des orchidées d'Europe (DELFORGE, 1994), la détermination abou-

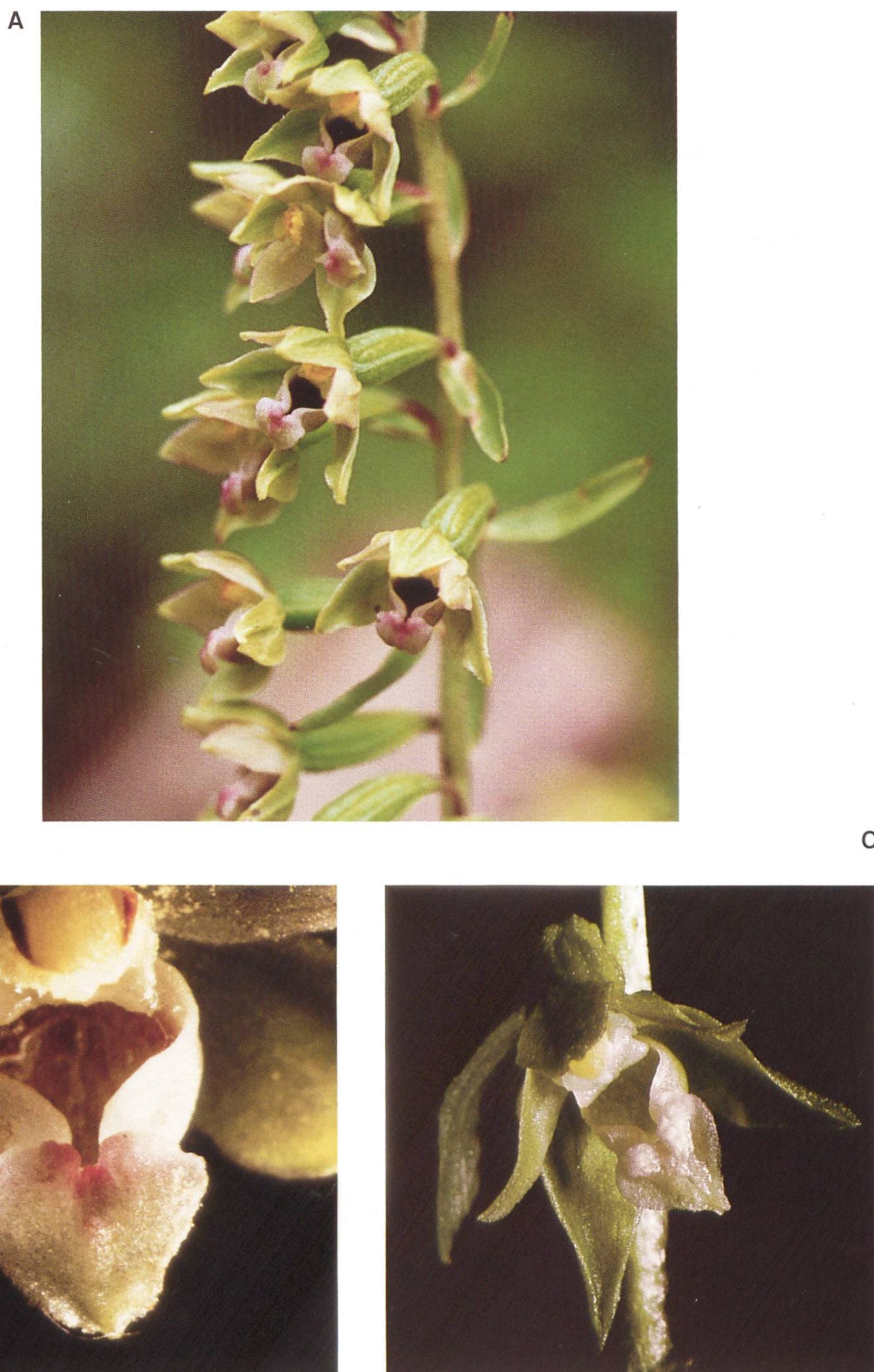


Fig. 4. – Diverses photos d'*Epipactis rhodanensis*, A et B: variété typique; C: variété blanche (auteurs Michel Vauthey, Bertrand von Arx et Jean-Marc Mitterer).

	<i>Epipactis phyllanthos</i>	<i>Epipactis helleborine</i>	<i>Epipactis rhodanensis</i> var. typique	<i>Epipactis rhodanensis</i> var. "blanche"
Couleur de la fleur	Absence de rose	Présence de rose brunâtre ou de violet	Présence de rose	Absence de rose
Forme et longueur de l'épichile	Allongé et cordiforme	<b>Allongé et cordiforme (4.7 mm) long. 4.7 mm, larg. 5.3 mm</b>	<b>Assez court (3.5 mm), long. 4 mm, larg. 3.5 mm</b>	<b>Assez court (3.5 mm) long. 4 mm, larg. 3.5 mm</b>
Constitution du gynostème	Rostellum variable, rudimentaire ou absent disparaissant après l'anthèse	Rostellum bien développé et persistant après l'anthèse	Rostellum bien développé et persistant après l'anthèse	Rostellum bien développé et persistant après l'anthèse
Port des fleurs	Pendant	Pendant à subhorizontal	Subhorizontal	Subhorizontal
Pilosité de l'ovaire	Subglabre à glabre	<b>Courte et dense</b>	<b>Courte et assez dense</b>	<b>Glabre</b>
Pilosité de la tige	Glabre	<b>Glabre à la base et pubescente au sommet</b>	<b>Densément pubescente dans la moitié supérieure</b>	<b>Presque glabre à glabre</b>
Forme des feuilles	En gouttière et relativement étroite	Plane	Plane, ovale et elliptique	Plane ovale et elliptique, moins large que dans la var. typique
Port de la plante	Plante robuste	<b>Plante d'aspect robuste</b>	<b>Plante d'aspect grêle</b>	<b>Plante d'aspect grêle</b>
Couleur de la plante	Vert-jaunâtre	Base blanchâtre ± lavée de violet	Base blanchâtre ± lavée de violet	Base blanchâtre ± lavée de violet
Taille de la plante	20 à 45 cm (60 cm)	35 à 90 cm (20 à 130 cm)	20 à 60 cm	15 à 50 cm
Période de floraison	De juin à septembre	<b>Dès le début juillet à Genève</b>	<b>Dès le 20 juin (en 1997) à Genève</b>	<b>Entre le 1<sup>er</sup> et le 20 juillet (en 1997) à Genève</b>
Ecologie	Pinèdes sur sable dunaire	Variée, forêts claires et lisières sur substrat frais	Forêts hygrophiles (saules, aulnes et peupliers) sur sédiments fins (argilo-limoneux)	Forêts hygrophiles (saules, aulnes et peupliers) sur sédiments fins (argilo-limoneux)
Distribution et altitude	Atlantique, sur les côtes. Etage collinéen	Eurasiatique. Etage collinéen à subalpin	Entre Lyon et Genève. Etage collinéen	Entre Lyon et Genève. Etage collinéen

Tableau 1. – Caractères discriminants comparés des *Epipactis*.

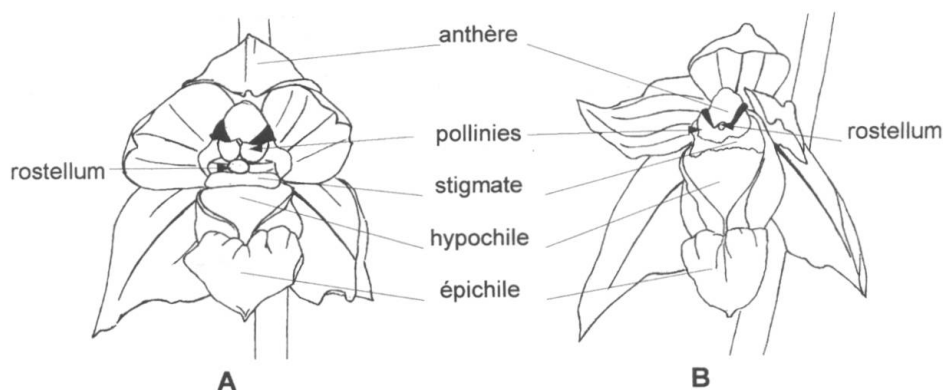


Fig. 5. – Dessins de fleurs d'*Epipactis helleborine* (A) et *E. rhodanensis* (B).

tit à *Epipactis phyllanthes*, puisque la description d'*Epipactis rhodanensis* n'avait pas encore été publiée lors de la parution de ce guide.

### Compléments à la clé du Nouveau Binz (1994) pour le genre *Epipactis*

(voir également la figure 5)

6. Feuilles pendantes-falciformes, lancéolées; rostellum absent  
**Epipactis muelleri** Godfery, épipactis de Müller
- Feuilles étalées, les inférieures largement ovales (ou lancéolées); rostellum présent  
 .....7
7. Stigmat creusé avec des coins allongés (fig. 5). épichile court (3,5 mm).  
**Epipactis rhodanensis** A. Gévaudan et K. Robatsch, épipactis du Rhône.  
 G. 20 à 60 cm. Plante d'aspect grêle. Présence de rose dans la fleur excepté chez  
 une variété blanche (actuellement pas décrite); 6-7. Coll.; forêts alluviales claires,  
 bords des lacs et des rivières; préfère le calcaire. Assez rare, connu uniquement  
 pour la Suisse dans le canton de Genève. France.
- Stigmat peu creusé; à coins courts; épichile assez long (4,7 mm).  
**Epipactis helleborine** (L.) Crantz (*E. latifolia* (L.) Druce, épipactis helléborine.  
 G. 20 à 130 cm. Plante d'aspect robuste. Fleurs verdâtres lavées de pourpre; 7-8.  
 Coll.-Subalp; forêts, esserts, lisières; préfère le calcaire. Fréquent. Eurasiatique.  
 Hybrides possibles entre *E. helleborine* et *E. rhodanensis* (DELFORGE, 1997a).

### Protection et conclusion

La découverte et la confirmation de la présence d'*Epipactis rhodanensis* dans des sites protégés tels que le Vallon de l'Allondon ou la réserve de la Pointe à la Bise ne peuvent que renforcer leur rôle de refuge en contribuant à maintenir à long terme un biotope favorable à cette espèce.

La population localisée au bord de l'Arve (fig. 2 et 3) bien qu'en milieu urbain, et ne bénéficiant pas d'un statut de protection particulier, s'avère très favorable, même à

long terme, comme le pensaient VON ARX & STOTZ (1995) qui ont découvert la première population de cette espèce. Les populations découvertes en 1997, et le nombre d'individus élevés recensés, démontrent le rôle positif pour l'extension des populations du transport des graines et des rhizomes par la rivière.

#### REMERCIEMENTS

M. Alain Gévaudan pour toutes les informations qu'il nous a aimablement communiquées.

D<sup>r</sup> Daniel Jeanmonod, Conservatoire et Jardin botaniques de Genève pour la relecture critique du manuscrit et les très récentes références bibliographiques qu'il nous a communiquées.

M. Paul Muller, garde au Service de la protection de la nature et des paysages (SPNP), à Genève pour son indication de la présence d'un étrange *Epipactis* dans la réserve de la Pointe à la Bise.

M. Philippe Maunoir du Musée d'histoire naturelle de Genève pour la relecture critique du manuscrit et la traduction du résumé.

M. Jean-Marc Mitterer, Genève, et Bertrand von Arx, pour la réalisation de certaines photographies. Enfin Pro Natura GE pour le soutien financier à la publication des photographies couleurs.

#### BIBLIOGRAPHIE

- AESCHIMANN, D. & H. M. BURDET (1994). *Flore de la Suisse et des territoires limitrophes*, ed. 2. Le Griffon, Neuchâtel, LXXI, 603 pp.
- ARX, B. VON (1985). Les Orchidaceae du Bassin genevois: un essai de catalogue informatisé. *Candollea* 40: 323-339.
- ARX, B. VON & J. STOTZ (1995). *Epipactis rhodanensis* A. Gévaudan et K. Robatsch présent en Arve helvétique? *Saussurea* 26: 51-56.
- DELFORGE, P. (1994). *Guide des Orchidées d'Europe, d'Afrique du Nord et du Proche-Orient*. Delachaux et Niestlé S.A., Lausanne et Paris, 480 pp.
- DELFORGE, P. (1997a). Nouveaux hybrides naturels d'orchidées d'Europe. *Naturalistes Belges* 78: 177-188.
- DELFORGE, P. (1997b). *Epipactis phyllanthes* G. E. Smith en France et en Espagne – Données nouvelles, révision systématique et conséquences taxonomiques dans le genre *Epipactis*. *Naturalistes Belges* 78: 233-256.
- GÉVAUDAN, A. & K. ROBATSCH (1994a). Le nouvel *Epipactis* du Rhône, *Epipactis rhodanensis* A. Gévaudan & K. Robatsch. *Orchidophile* 112: 109-114.
- GÉVAUDAN, A. & K. ROBATSCH (1994b). *Epipactis rhodanensis* A. Gévaudan & K. Robatsch, spec. nova, eine neue *Epipactis*-Art aus Frankreich. *Mitt. Bl. Arbeitskr. Heim. Orch. Baden-Württ.* 26: 94-104.
- THEURILLAT, J.-P. & C. LATOUR (1995). Diversité et état de la flore du canton de Genève. *Saussurea* 26: 37-49.

