

Zeitschrift: Saussurea : journal de la Société botanique de Genève
Herausgeber: Société botanique de Genève
Band: 24 (1993)

Artikel: Sur un kyste de Chrysophycée nouveau dans le Léman
Autor: Naef, Jaques
DOI: <https://doi.org/10.5169/seals-1099167>

Nutzungsbedingungen

Die ETH-Bibliothek ist die Anbieterin der digitalisierten Zeitschriften auf E-Periodica. Sie besitzt keine Urheberrechte an den Zeitschriften und ist nicht verantwortlich für deren Inhalte. Die Rechte liegen in der Regel bei den Herausgebern beziehungsweise den externen Rechteinhabern. Das Veröffentlichen von Bildern in Print- und Online-Publikationen sowie auf Social Media-Kanälen oder Webseiten ist nur mit vorheriger Genehmigung der Rechteinhaber erlaubt. [Mehr erfahren](#)

Conditions d'utilisation

L'ETH Library est le fournisseur des revues numérisées. Elle ne détient aucun droit d'auteur sur les revues et n'est pas responsable de leur contenu. En règle générale, les droits sont détenus par les éditeurs ou les détenteurs de droits externes. La reproduction d'images dans des publications imprimées ou en ligne ainsi que sur des canaux de médias sociaux ou des sites web n'est autorisée qu'avec l'accord préalable des détenteurs des droits. [En savoir plus](#)

Terms of use

The ETH Library is the provider of the digitised journals. It does not own any copyrights to the journals and is not responsible for their content. The rights usually lie with the publishers or the external rights holders. Publishing images in print and online publications, as well as on social media channels or websites, is only permitted with the prior consent of the rights holders. [Find out more](#)

Download PDF: 17.04.2026

ETH-Bibliothek Zürich, E-Periodica, <https://www.e-periodica.ch>

Sur un kyste de Chrysophycée nouveau dans le Léman

JAQUES NAEF

RÉSUMÉ

NAEF, J. (1993). Sur un kyste de Chrysophycée nouveau dans le Léman. *Saussurea* 24: 91-93. En français, résumés français et anglais.

Un kyste inconnu a été observé pendant une brève période dans le phytoplancton pélagique du lac Léman en 1992. Il doit appartenir à un genre de Chrysophycée qui est proposé.

ABSTRACT

NAEF, J. (1993). About a new cyst of Chrysophyceae in lake Léman. *Saussurea* 24: 91-93. In French, French and English abstracts.

An unknown cyst has been observed during a short time in the pelagic plankton of Lake Léman in 1992. It may belong to a Chrysophyceae genus which is suggested.

Les listes d'espèces du plancton lémanique ont été augmentées et parfois diminuées au fil des ans. C'est un fait bien connu et qui n'est pas nouveau (CHODAT, 1922, 1927; MARTIN, 1961, 1972, 1975; BALVAY & al., 1985, 1990; DRUART & al., 1983).

Il arrive que des organismes apparaissent pendant une durée assez brève et il est ainsi possible que certaines espèces puissent échapper à l'observation. Parfois le nombre d'individus est si faible qu'il devient difficile de faire une analyse détaillée et de la microscopie fine afin d'obtenir des documents iconographiques valables.

Des observations minutieuses permettent cependant d'augmenter les chances de voir des organismes nouveaux.

Pratiquant depuis plusieurs années des prélèvements d'eau deux fois par mois dans le Léman entre Hermance et Coppet, il m'a été possible de mettre en évidence assez nettement dans les échantillons fixés une petite sphère très régulière et d'apparence lisse pourvue d'un appendice tubuleux court d'assez gros diamètre et d'au moins trois mais aussi quatre autres, plus fins et creux, souvent non rectilignes et terminés en pointe. Les dimensions sont les suivantes. Diamètre de la sphère: 15-16 μ m. Grand appendice: 9-10 μ m. Petits appendices (intacts): 8-10 μ m (figs. 1 et 2).

Cette sphère a été observée entre le 13.4.92 et le 6.5.92 dans des prélèvements effectués au filet de 80 μ m d'ouverture de maille. Elle a aussi été vue indépendamment par P. Martin dans les mêmes échantillons, ainsi que par J.-C. Druart (com. pers.).

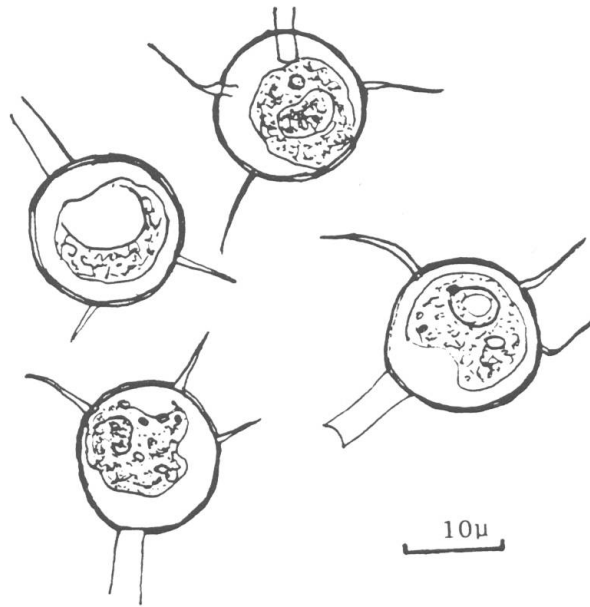


Fig. 1. — Kystes de *Chrysastrella* sp. observés en microscopie photonique. Echantillon du 13.4.92.

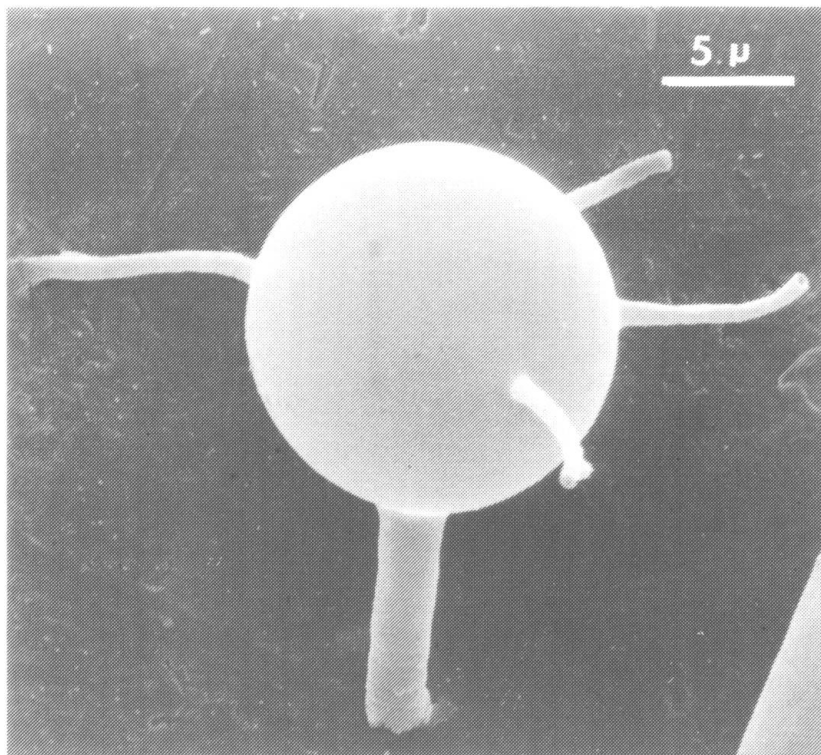


Fig. 2. — Kyste de *Chrysastrella* sp. observé en microscopie électronique à balayage. Echantillon du 13.4.92 (Cl. J. Wüest).

En microscopie photonique la sphère paraît translucide, son contenu est homogène mais légèrement contracté par la fixation au lugol-formol et sa paroi est régulière et assez épaisse. Le noyau est parfois visible.

En microscopie électronique à balayage, la forme est parfaitement sphérique, la surface lisse comme aussi celle des appendices.

Il pourrait s'agir d'un kyste de Chrysophycée. A l'appui de cette hypothèse, je mentionne la présence de silice dans la paroi, détectée par diffraction d'énergie des rayons X à la surface, obtenue en même temps que la prise de vue au microscope électronique. Je relève l'idée émise par CHODAT (1922) que des kystes de ce type pourraient être comparés aux formes parfaites de certains champignons Ascomycètes connus sous leur forme conidienne. Je ne propose pas de position systématique plus précise, me contentant de signaler que le kyste décrit ici n'appartient probablement pas aux genres suivants de la classe des Chrysophycées observés régulièrement dans le phytoplancton du Léman actuellement: *Erkenia*, *Mallomonas*, *Bicosœca*, *Salpingœca*, *Dinobryon*.

Je dois à l'amabilité du Professeur A. Couté de proposer de ranger ce kyste dans le genre *Chrysastrella*, famille des Chrysostomatacées (CHODAT, 1922). On le retrouve dans l'ouvrage de KRISTIANSSEN & ANDERSSSEN (1986). Cependant il faut préciser que l'espèce décrite par Chodat possède des appendices bifurqués qui ne se présentent manifestement pas chez ceux que j'ai observés.

En souhaitant que de nouvelles informations complèteront les observations que j'ai faites, la figure présentée dans cette note devrait permettre d'apporter des précisions taxonomiques sur le kyste qui a été vu dans l'eau du Léman pendant la brève période que j'ai indiquée.

REMERCIEMENTS

Je remercie le Professeur Alain Couté, Muséum national d'histoire naturelle, Paris d'avoir attentivement considéré mes documents et d'avoir suggéré un nom de genre, Monsieur Paul Martin de ses observations minutieuses qui corroborent les miennes, ainsi que le D^r J. Wüest de ses photographies en MEB prises au Muséum d'histoire naturelle de Genève.

BIBLIOGRAPHIE

- BALVAY, G. & al. (1985). Premier supplément à l'inventaire de la biocénose planctonique du lac Léman. *Schweiz. Z. Hydrol.* 47: 76-80.
- BALVAY, G. & al. (1990). Deuxième complément à l'inventaire du plancton du Léman. *Arch. Sci. Genève* 43: 159-166.
- CHODAT, R. (1922). Matériaux pour l'histoire des Algues de la Suisse. *Bull. Soc. Bot. Genève*, 2^e série: 66-114.
- CHODAT, R. (1927). Sur l'apparition subite de deux algues vertes nouvelles dans le plancton du lac de Genève. *Compte Rend. Séances Soc. Phys. Genève* 41: 66-67.
- DRUART, J.-C. & al. (1983). Les algues planctoniques du lac Léman: historique et inventaire. *Schweiz. Z. Hydrol.* 45: 430-457.
- KRISTIANSSEN J. & R. ANDERSSSEN, éd. (1986). *Chrysophytes: aspects and problems*. Cambridge University Press.
- MARTIN, P. (1961). Le plancton du lac Léman (Inventaire). *Schweiz. Zeit. Hydrol.* 23: 462-493.
- MARTIN, P. (1972). Phytoplancton du lac Léman (espèces nouvelles). *Saussurea* 3: 49-54.
- MARTIN, P. (1975). Phytoplancton du Lac Léman (espèces nouvelles). *Saussurea* 6: 325-328.

