

Zeitschrift: Saussurea : journal de la Société botanique de Genève
Herausgeber: Société botanique de Genève
Band: 12 (1981)

Rubrik: Comptes rendus

Nutzungsbedingungen

Die ETH-Bibliothek ist die Anbieterin der digitalisierten Zeitschriften auf E-Periodica. Sie besitzt keine Urheberrechte an den Zeitschriften und ist nicht verantwortlich für deren Inhalte. Die Rechte liegen in der Regel bei den Herausgebern beziehungsweise den externen Rechteinhabern. Das Veröffentlichen von Bildern in Print- und Online-Publikationen sowie auf Social Media-Kanälen oder Webseiten ist nur mit vorheriger Genehmigung der Rechteinhaber erlaubt. [Mehr erfahren](#)

Conditions d'utilisation

L'ETH Library est le fournisseur des revues numérisées. Elle ne détient aucun droit d'auteur sur les revues et n'est pas responsable de leur contenu. En règle générale, les droits sont détenus par les éditeurs ou les détenteurs de droits externes. La reproduction d'images dans des publications imprimées ou en ligne ainsi que sur des canaux de médias sociaux ou des sites web n'est autorisée qu'avec l'accord préalable des détenteurs des droits. [En savoir plus](#)

Terms of use

The ETH Library is the provider of the digitised journals. It does not own any copyrights to the journals and is not responsible for their content. The rights usually lie with the publishers or the external rights holders. Publishing images in print and online publications, as well as on social media channels or websites, is only permitted with the prior consent of the rights holders. [Find out more](#)

Download PDF: 17.04.2026

ETH-Bibliothek Zürich, E-Periodica, <https://www.e-periodica.ch>

Comptes rendus

Séances de 1981

885^e séance. — Lundi 12 janvier

Séance commune avec la Société de géographie. Conférence de M. C. Béguin (Université de Neuchâtel): "L'adaptation au milieu alpin: les plantes, les animaux, l'homme".

886^e séance. — Lundi 16 février

Rapports administratifs pour l'exercice 1980, soit ceux du président, du rédacteur des publications, du trésorier et des vérificateurs des comptes.

Election du comité 1981: sont élus M^{me} et MM. P. Hainard (président), G. Bocquet (vice-président), H. M. Burdet (rédacteur des publications), Anne-Marie Frey (secrétaire), P. Braun (vice-secrétaire), J. Iff (trésorier), A. Duperrex, H. Greppin et R. Lebeau (membres) auxquels se joint, selon les statuts, le président sorti de charge: A. Charpin.

Election de deux vérificateurs de comptes.

La cotisation annuelle est réévaluée et passe à 20 Fr. pour les membres, 10 Fr. pour les membres âgés de moins de 25 ans et 30 Fr. pour les couples (un seul exemplaire des publications).

Conférence de M. D. Aeschmann: "Eboulis de Bourgogne: de Gevrey-Chambertin au Cul-du-Cerf".

887^e séance. — Lundi 16 mars

Conférences du Professeur G. Bocquet: "Perspectives d'ouverture vers le public et sur la flore locale" et "Visite des principaux herbiers des USA".

888^e séance. — Lundi 18 mai

Conférence de M. M. Mingard (Cercle vaudois de Botanique): "Flore et végétation des montagnes de Grasse".

889^e séance. — Lundi 19 octobre

Conférence de M^{lle} Gabrielle Monnier: "Voyage en Laponie".

890^e séance. — Lundi 16 novembre

Conférence de M. G. Auderset: "Développements actuels de l'histo chimie enzymatique et application à l'étude de la floraison".

Excursions en 1981

Dimanche 5 au dimanche 12 avril. — Voyage en Tunisie sous la direction de Sylvie et P. Hainard.

Participants: M. et M^{me} Weibel, M^{mes} Blaise, Cart, Cartier, Demidoff, Monnier; MM. Cusset, Eggly, Rège et Villaret. Mascotte: Sophie Hainard. Arrivé à Djerba le 5 avril, le groupe gagna Tozeur le 6. Ce fut l'occasion de prendre contact avec la région méditerranéenne aride, avec une introduction par le D^r Jilani Sassi, de l'Institut des régions arides, puis de passer à la région méditerranéenne saharienne, où fut passée la journée du lendemain (excursion à l'ouest de Nefta, puis visite des palmeraies de Nefta et Tozeur). Le 8 avril, le groupe traversa le Chott-El-Djérid et ses ceintures halophiles pour atteindre un paysage de dunes au sud-ouest de Douz et se replier sur Kébili. Le 9 avril, on retourna au méditerranéen aride puis, après la visite de Matmata, on passa par l'étage supérieur au cours d'une piste de montagne menant à Médenine, puis on gagna Foum-Tataouine. Le lendemain fut consacré à l'étage méditerranéen aride de montagne, au gré d'une pointe vers le sud et d'une excursion dans la région de Ksar-Haddada. Le retour à Djerba le 11 avril laissa le temps de visiter les dunes littorales avant le retour à Genève le lendemain (Pierre Hainard).

Samedi 23 mai. — Excursion dans la région du confluent Arve-Menoge, le long des berges molassiques et sur les terrasses fluvio-glaciaires. Visite de végétations alluviales et prairiales et de stations abyssales de plantes de montagne. Chef de course: M. M. Farille.

Samedi 11 à samedi 18 juillet. — Voyage au Tessin et en Engadine, sous la conduite de A. Charpin et P. Hainard.

Trente participants. Le séjour au Tessin, organisé par le D^r Raffaele Peduzzi, eut lieu dans la région de Piora. Le 12 juillet, l'excursion se déroula entre Cadagno et le lac Tom, avec une pointe au Lago Scuro. Le 13 juillet, on monta au Passo delle Colombe. Après le déplacement qui nous mena le 14 juillet à Sils-Maria, la partie grisonne du voyage consista en excursions au Lac Sgrischus, dans la région de la Bernina jusqu'à Alp Grum et Val dal Fain, à l'Ofenpass et Val Mustair jusqu'à Santa Maria. Une liste étendue des plantes observées a été rédigée par M^{me} Poux, à partir de ses notes et de celles de M^{mes} Frei et Chervet et de MM. Charpin, Chautems et Duperrex (Pierre Hainard).

Dimanche 6 septembre. — Excursion au marais des Rousses (Jura, France). Visite de la tourbière des Rousses et de divers sites avoisinants, dont la tourbière de la Pile. Chef de course: M. A. Duperrex.

Vie de la Société

Nouveaux membres 1981

Dûment présentés au comité par leurs parrains respectifs, selon l'usage et nos statuts, les nouveaux membres suivants ont été admis lors de l'une des séances de 1981 de la Société:

| | |
|--------------------------------------|---------------------------------------|
| Baeriswyl, M. | Kopp, R. |
| Beer, R. | Lazare, J.-J. |
| Cart, Léa | Lechner, J.-C. (M ^{me} & M.) |
| Chaban, J.-L. (M ^{me} & M.) | Millican, Elisabeth |
| Cheyre, J.-L. | Monjaux, Andrée |
| Corbetta, E. | Peduzzi, R. |
| Dang, K.-D. | Regat, M. |
| Demasse, G. | Richard, J.-M. (M ^{me} & M.) |
| Dersi, Sylvie | Sommer, O. |
| Dévantéry, M. | |

Démissions reçues en 1981

| | |
|---------------------------|---------------------------|
| M ^{lle} R. Meier | M ^{lle} L. Veihl |
|---------------------------|---------------------------|

Décès connus

Henri GAUSSEN (1891-1981)

C'est la botanique entière qui est frappée par le départ d'Henri Gausсен: son rayonnement scientifique et humain fut d'une telle ampleur qu'il atteignit et, bien plus, dépassa l'ensemble des tenants de notre discipline.

Botaniste de terrain, marcheur infatigable, il parcourut les Pyrénées-Orientales, sujet de sa thèse, puis le monde entier. Ainsi, il fut le père d'un système cartographique, basé sur la dynamique de la végétation et l'emploi judicieux des couleurs, particulièrement approprié aux grandes échelles. Il créa ainsi le Service de la Carte de la Végétation de France (cartes au 1/200.000^{me}), qui à l'heure actuelle termine cette œuvre fondamentale; sous

l'égide de l'UNESCO, il crée également le Service de la Carte Internationale du Tapis Végétal (carte au 1/1.000.000^{me}). Ses vues synthétiques de la végétation du monde l'amènèrent à créer un outil d'interprétation du climat aussi simple qu'efficace: le diagramme ombrothermique, assorti de l'indice xérothermique, instruments indispensables à la compréhension du déterminisme écologique, du niveau planétaire au niveau régional. Il créa également l'Institut Français de Pondichéry, fort actif dans cette discipline.

Sur le plan systématique et évolutif, il fut un grand spécialiste des Gymnospermes (un témoin vivant en est l'Arborétum de Jouéou) et contribua fondamentalement à la notion d'évolution et surévolution.

Son enseignement, qui déborda largement le cadre de la chaire de botanique de l'Université de Toulouse, qu'il occupa dès 1947, fut à l'image de l'homme et de son esprit: clair, novateur et universel.

Ses innombrables élèves, collègues et amis resteront rassemblés autour de son souvenir qui, lui, ne passera pas.

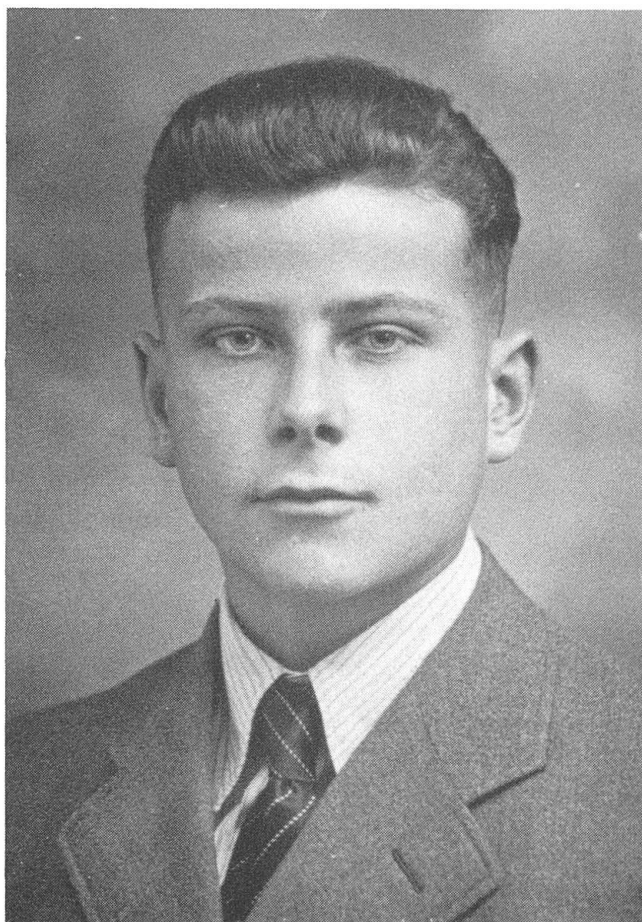
P. H.

Hermann MAIER (1928-1981)

Hermann Maier est né le 17 mars 1928 à Sigmaringen, en Allemagne. Après ses études primaires et secondaires à Ravensburg, interrompues par la guerre, il obtint son baccalauréat en 1946. C'est à cette époque qu'il fit la connaissance de Karl Bertsch, le botaniste et palynologue bien connu, avec lequel il herborisa dans toute la région située au nord du lac de Constance. Un petit herbier de cette époque existe toujours. Son plus cher désir était de se vouer à l'étude de la botanique, mais les mauvaises conditions économiques de l'Allemagne de ce temps l'en empêchèrent. Il fit donc des études d'interprète pour les langues française et anglaise à l'Université de Mayence et des études de sciences économiques à celle de Mannheim dont il sortit en 1956. Après divers postes qu'il occupa dans l'industrie allemande, Hermann Maier arrive à Genève en 1963 pour prendre fonction dans l'administration du Centre Européen de Recherches Nucléaires. Toujours aussi passionné de sciences naturelles, il cherche à entrer en contact avec les naturalistes locaux et rencontre ainsi l'Abbé Richard de Farges, qui lui suggère d'entrer dans notre société qu'il a depuis constamment favorisée de son assiduité. Hermann Maier était aussi collectionneur d'ouvrages botaniques anciens, ce qui le poussait à venir se renseigner fréquemment auprès de la Bibliothèque des Conservatoire et Jardin botaniques qu'il connaissait bien. Il était en outre membre de la Société botanique suisse depuis 1969.

Hermann Maier est décédé prématurément le 1^{er} juin 1981 à Meyrin. La Société botanique de Genève tient à rappeler le souvenir de cet ami fidèle, et présente à M^{me} Eva Maier ses profondes et sincères condoléances.

H. M. B.



Hermann Maier (1928-1981) vers 1947.

