

**Zeitschrift:** Saussurea : journal de la Société botanique de Genève  
**Herausgeber:** Société botanique de Genève  
**Band:** 9 (1978)

**Artikel:** Recuentos cromosómicos en plantas vasculares españolas. 2  
**Autor:** Fernández Casas, Javier  
**DOI:** <https://doi.org/10.5169/seals-1099297>

### **Nutzungsbedingungen**

Die ETH-Bibliothek ist die Anbieterin der digitalisierten Zeitschriften auf E-Periodica. Sie besitzt keine Urheberrechte an den Zeitschriften und ist nicht verantwortlich für deren Inhalte. Die Rechte liegen in der Regel bei den Herausgebern beziehungsweise den externen Rechteinhabern. Das Veröffentlichen von Bildern in Print- und Online-Publikationen sowie auf Social Media-Kanälen oder Webseiten ist nur mit vorheriger Genehmigung der Rechteinhaber erlaubt. [Mehr erfahren](#)

### **Conditions d'utilisation**

L'ETH Library est le fournisseur des revues numérisées. Elle ne détient aucun droit d'auteur sur les revues et n'est pas responsable de leur contenu. En règle générale, les droits sont détenus par les éditeurs ou les détenteurs de droits externes. La reproduction d'images dans des publications imprimées ou en ligne ainsi que sur des canaux de médias sociaux ou des sites web n'est autorisée qu'avec l'accord préalable des détenteurs des droits. [En savoir plus](#)

### **Terms of use**

The ETH Library is the provider of the digitised journals. It does not own any copyrights to the journals and is not responsible for their content. The rights usually lie with the publishers or the external rights holders. Publishing images in print and online publications, as well as on social media channels or websites, is only permitted with the prior consent of the rights holders. [Find out more](#)

**Download PDF:** 17.04.2026

**ETH-Bibliothek Zürich, E-Periodica, <https://www.e-periodica.ch>**

## Recuentos cromosómicos en plantas vasculares españolas. 2.

(para la parte primera véase *Saussurea* 8: 33-55. 1977)

JAVIER FERNÁNDEZ CASAS

### Résumé

FERNÁNDEZ CASAS, J. (1978). Comptages chromosomiques de plantes vasculaires espagnoles. 2. *Saussurea* 9: 45-50. En espagnol, résumé anglais.

Le dénombrement chromosomique de quatre espèces sauvages, trois de provenance espagnole, et la quatrième du Portugal, a été effectué. A notre connaissance, le nombre de *Sesamoides spathulifolia* (Revel ex Bory) Rothm.,  $n = 20$  est indiqué pour la première fois. Le caryotype de *Narcissus tortifolius* Fdez Casas est étudié en détail, ce qui permet de ranger l'espèce dans la série *Albiflorae* Rouy.

### Abstract

FERNÁNDEZ CASAS, J. (1978). Chromosome numbers of wild Spanish vascular plants. 2. *Saussurea* 9: 45-50. In Spanish, French abstract.

The chromosomes of four wild species (three from Spain, one from Portugal) have been counted. As far as we know the number of  $n = 20$  for *Sesamoides spathulifolia* (Revel ex Bory) Rothm. is pointed out here for the first time. The caryotype of *Narcissus tortifolius* Fdez Casas has been studied minutely. Thus this species is placed in the series *Albiflorae* Rouy.

### Material y método

La meiosis se estudió de yemas florales fijadas directamente en el campo. La mitosis en raíces de material cultivado, pero de procedencia también silvestre. Los datos de recolección se indican para cada especie con los resultados. Los pliegos testigo se guardan en nuestro herbario.

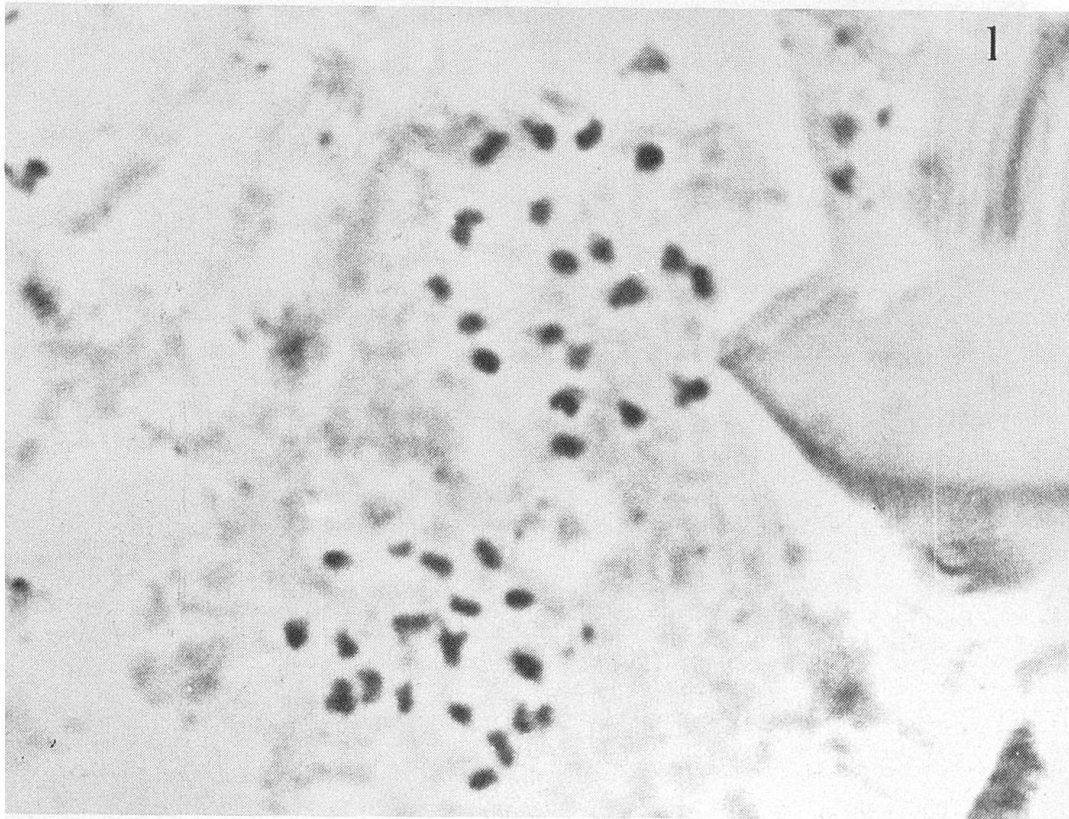


Fig. 1. — Anáfase I de una célula madre de polen de *Sesamoides spathulifolia* (Revel ex Bory) Rothm.,  $n = 20$ .

Fig. 2. — Metáfase somática de *Baldellia ranunculoides* (L.) Parl.,  $2n = 16$ .

### Resultados

*Sesamoides spathulifolia* (Revel ex Bory) Rothm. in Feddes Repert. 44: 55. 1940  $\equiv$  *Astrocarpus spathulaefolius* Revel ex Bory in Mém. Soc. Acad. (Angers) 1: 87. 1857.  
= *Astrocarpus cochlearifolius* Nyman in Öfvers. Kongl. Vet.-Akad. Förhandl. 18: 191. 1861.

**Portugal**, Algarve: pr. oppidulum Sagres, Cabo San Vicente, 29S NA09, ad 100 m, in sabulosis maritimis, *Fdez Casas 2188, Molero, Muñoz Garmendia, Pajarón & Pujadas*, 26.3.1978.

$N = 20$ , fig. 4. Considerando con VALDÉS BERMEJO & CASTROVIEJO (1977: 331) que el número base del género es  $x = 10$ , nuestra muestra resulta tetraploide. No conocemos recuentos previos de este taxon.

La especie que nos ocupa se asemeja sobremanera al *Astrocarpus latifolius* Merino; ya Rothmaler, l.c., las supuso idénticas y estableció la sinonimia, aunque con un signo de interrogación. En nuestra opinión ambos táxones no difieren mas que en la robustez y en el grado de ploidía (cf. VALDÉS BERMEJO & CASTROVIEJO, l.c.), caracteres que pueden no ser suficientes para su separación a nivel específico.

*Echium flavum* Desf., Fl. Atl. 1: 165. 1798.

**Cuenca**: pr. oppidulum Uña, 30T WL85, 1200 m, ad viam, solo calcareo, *Fdez Casas 1761 & Muñoz Garmendia*, 15.5.1977.

$N = 8$ . Este recuento, cuidadosamente confirmado con abundante material, coincide con el de LITARDIÈRE (1943: 157) y discrepa del nuestro (FERNÁNDEZ CASAS, 1977: 341).

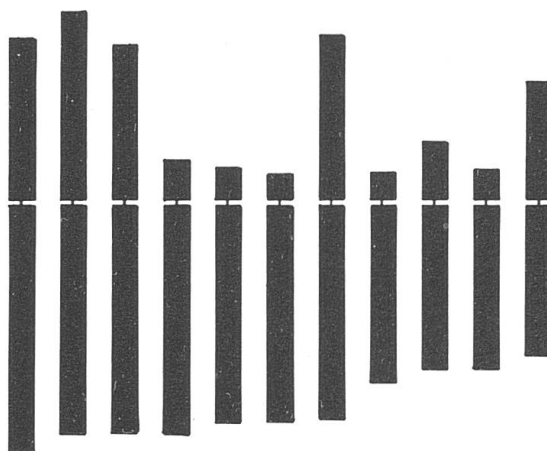


Fig. 3. — Idiograma haploide de *Narcissus tortifolius* Fdez Casas.

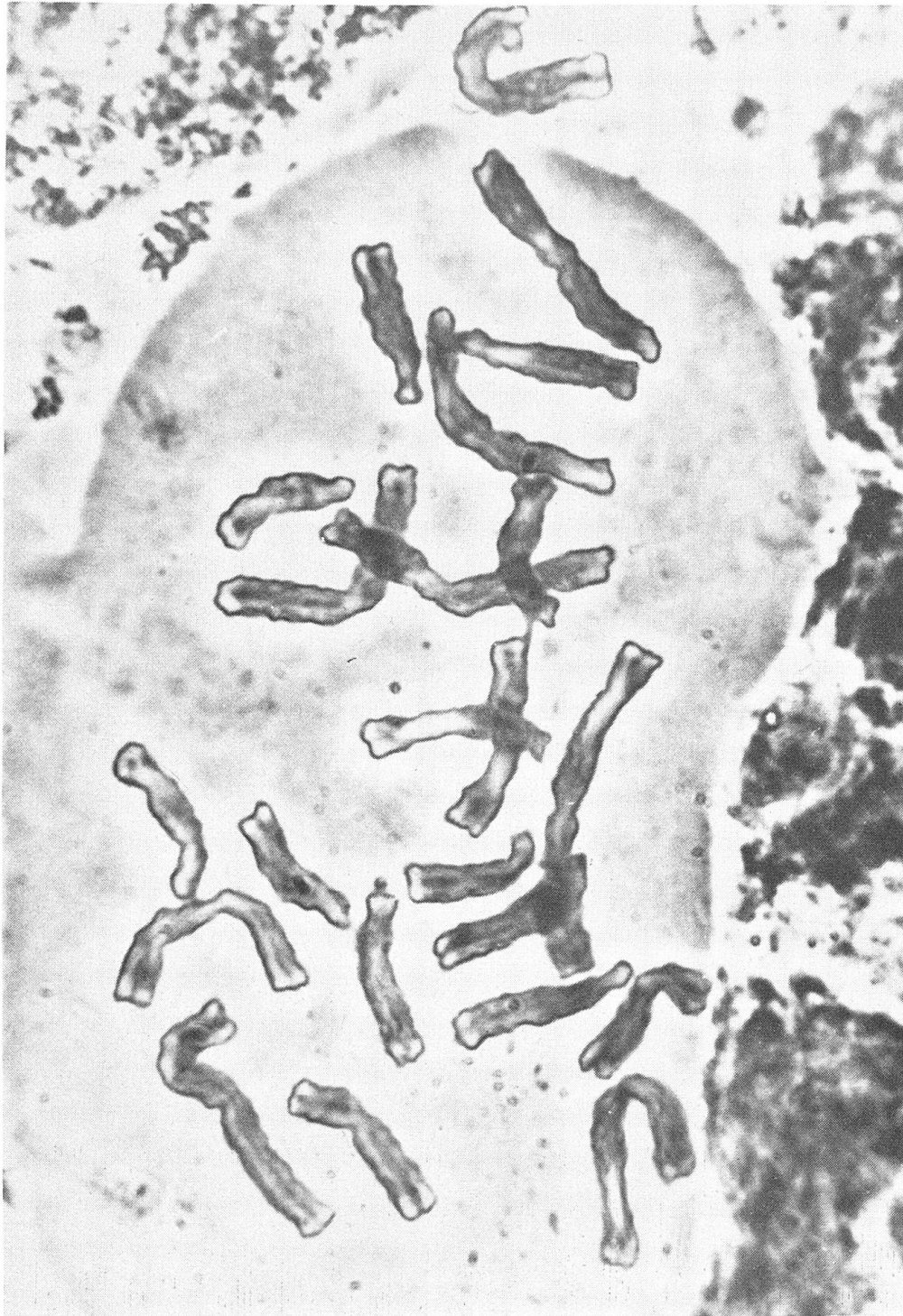


Fig. 4. — Metáfase somática de *Narcissus tortifolius* Fdez Casas,  $2n = 22$ .

*Narcissus tortifolius* Fdez Casas in Saussurea 8: 43. 1977.

*Almería*, Sorbas: Los Castaños, 30S WG 8410, 400 m, in gypsaceis siccis, Fdez Casas 2145, Muñoz Garmendia, Pajarón & Pueche, 5.2.1978. Ibidem Fdez Casas 1077 & García Guardia, 16.4.1976.

$2n = 22$ , fig. 4. Confirmamos el número consignado en la descripción original. El estudio detallado del cariotipo revela que este especie posee cinco pares de cromosomas submetacéntricos y seis de telocéntricos; el idiograma haploide se representa en la fig. 3.

La descripción de esta especie se hizo con material seco y las corolas aparecían un tanto amarillentas, por ello la incluimos en la serie *Luteiflorae* Rouy. El posterior estudio de abundante material fresco nos convenció de que las flores son completamente blancas, por ello creemos que nuestra especie ha de trasladarse a la serie *Albiflorae* Rouy.

De entre las especies que FERNANDES (1969: 278) incluye en la serie *Albiflorae*, nos parece *N. pachybolbus* Dur. la más próxima a la nuestra. Ambas tienen sus bulbos de gran tamaño y florecen en pleno invierno, su aspecto (juzgando por la estampa de Durieu) es muy parecido. Las diferencias fundamentales consisten en que la especie de Orán tiene los tallos ancipitados y las hojas con algo de quilla; *N. tortifolius* tiene los escapos de sección elíptica y las hojas completamente planas. También difieren en el hábitat, Durieu dice que se especie crece en lugares incultos y fértiles, la estirpe almeriense es un edafismo de yesos.

*Baldellia ranunculoides* (L.) Parl.  $\equiv$  *Alisma ranunculoides* L., Sp. Pl.: 343. 1753.

*Ciudad Real*: pr. oppidulum El Torno, 30S UJ95, ad 600 m, in terram hyeme inundatam, Fdez Casas 1469b, Ortiz & Pueche, 15.2.1977. Ibidem Fdez Casas 2210 & Muñoz Garmendia, 16.4.1978.

$2n = 16$ , fig. 2. Nuestro número coincide con el que BJÖRKQVIST (1968: 128) encontró en materiales procedentes de Suecia, Alemania, Portugal, Suiza, Inglaterra y Francia ("cultivado de material espontáneo"). También coincide con el obtenido por BJÖRKQVIST & al. (1969: 277) con material español de Cádiz.

#### ÍNDICE BIBLIOGRÁFICO

- BJÖRKQVIST, I. (1968). Studies in *Alisma* L., II. Chromosome studies, crossing experiments and taxonomy. *Opera Bot.* 19: 128.
- R. VON BOTHMER, O. NILSSON & B. NORDENSTAM (1969). Chromosome numbers in Iberian Angiosperms. *Bot. Not.* 122: 271-283.
- FERNANDES, A. (1969). Contribution to the knowledge of the biosystematics of some species of Genus *Narcissus* L. V *Simposio de Flora Europaea*: 245-284. Universidad de Sevilla.
- FERNÁNDEZ CASAS, J. (1977). Números cromosómicos de plantas españolas, IV. *Anales Inst. Bot. Cavanilles* 34, 1: 335-349.

- LITARDIÈRE, R. de (1943). Recherches caryologiques et caryo-taxonomiques sur les Boraginacées. II. Nombres chromosomiques dans le genre *Echium*. *Boissiera* 7: 155-165.
- VALDÉS BERMEJO, E. & S. CASTROVIEJO (1977). Notas cariosistemáticas sobre flora española. II. *Anales Inst. Bot. Cavanilles* 34, 1: 325-334.