

Zeitschrift: Travaux de la Société botanique de Genève
Herausgeber: Société botanique de Genève
Band: 9 (1966-1967)

Artikel: Promenade dans la flore ptéridologique de la Suisse et des régions limitrophes
Autor: Becherer, A.
DOI: <https://doi.org/10.5169/seals-1099408>

Nutzungsbedingungen

Die ETH-Bibliothek ist die Anbieterin der digitalisierten Zeitschriften auf E-Periodica. Sie besitzt keine Urheberrechte an den Zeitschriften und ist nicht verantwortlich für deren Inhalte. Die Rechte liegen in der Regel bei den Herausgebern beziehungsweise den externen Rechteinhabern. Das Veröffentlichen von Bildern in Print- und Online-Publikationen sowie auf Social Media-Kanälen oder Webseiten ist nur mit vorheriger Genehmigung der Rechteinhaber erlaubt. [Mehr erfahren](#)

Conditions d'utilisation

L'ETH Library est le fournisseur des revues numérisées. Elle ne détient aucun droit d'auteur sur les revues et n'est pas responsable de leur contenu. En règle générale, les droits sont détenus par les éditeurs ou les détenteurs de droits externes. La reproduction d'images dans des publications imprimées ou en ligne ainsi que sur des canaux de médias sociaux ou des sites web n'est autorisée qu'avec l'accord préalable des détenteurs des droits. [En savoir plus](#)

Terms of use

The ETH Library is the provider of the digitised journals. It does not own any copyrights to the journals and is not responsible for their content. The rights usually lie with the publishers or the external rights holders. Publishing images in print and online publications, as well as on social media channels or websites, is only permitted with the prior consent of the rights holders. [Find out more](#)

Download PDF: 17.04.2026

ETH-Bibliothek Zürich, E-Periodica, <https://www.e-periodica.ch>

Promenade dans la flore ptéridologique de la Suisse et des régions limitrophes¹

par

A. BECHERER

Le conférencier donne un aperçu — qui ne peut être complet — sur les Fougères de la Suisse et des régions limitrophes, en tenant compte en particulier des découvertes faites depuis 1900. Comme complément à la conférence une exposition est montée, comprenant une quarantaine de spécimens séchés, des cartes topographiques et géologiques, des photographies de plantes et de botanistes ainsi que des brochures.

I. RÉGION INSUBRIENNE (PARTIES SUISSE ET ITALIENNE).

Région riche en fougères : des 52 fougères suisses (compte non tenu des Hydroptéridées) le canton du Tessin en possède 45. Avec les régions limitrophes italiennes et grisonnes on arrive à 50 espèces.

HISTORIQUE. Les botanistes suivants ont le plus contribué, depuis 1900, à faire connaître la flore ptéridologique de la région insubrienne :

P. Chenevard, Genève (pour le Tessin) — E. Steiger, Bâle (Tessin, Mesolcina) — J. Bär, Zurich (Tessin) — F. v. Tavel, Berne (Tessin) — A. Schnyder, Buchs/St-Gall (Tessin) — H. Guyot, Genève (Vallée d'Aoste) — G. Kummer, Schaffhouse (Tessin) — E. Thommen, Genève et Bâle (Tessin) — H. Zwicky, Berne (Tessin) — Emilio Chiovenda, Bologne (Vallées ossolanes). — A cette liste des défunts ajoutons celle des actuels : T. Reichstein, Bâle (Tessin, Lac de Côme, Chiavenna) — H. Dübi, Cortivallo près Lugano (Tessin, Varesotto, Lacs Majeur et de Côme) — G. Kauffmann, Lugano (Tessin) — J.-L. Terretaz, Genève (Tessin, Vallées ossolanes) — Georg Eberle, Wetzlar (Tessin) — Giovanni Fornaciari, Udine (Vallées de la Maira et de l'Adda) — F. Mokry, Lugano (Tessin, Varesotto, Val d'Ossola, Lacs Majeur et de Côme) — A. Becherer, Lugano (Tessin, Mesolcina, Varesotto, Val d'Ossola, Val Divedro, Lacs Majeur et de Côme, Vallées de la Maira et de l'Adda).

STATIONS DE FOUGÈRES REMARQUABLES (pour une bonne partie ce sont des découvertes récentes) :

1) SUISSE

a) SOTTOCENERI :

Dans la ville de Lugano : *Adiantum Capillus-Veneris*; *Polystichum setiferum* (1 pied).

¹ Résumé d'une conférence donnée par l'auteur à la Société botanique de Genève le 19 juin 1967. A assisté à cette séance comme doyen d'âge, l'Abbé Antoine Richard, né le 27 mai 1885, actuellement curé de Farges (Ain), connaisseur méritant de la flore du Haut-Jura français et du Bugéy (cf. photographie).

Entre Cassarate et Castagnola : *Pteris cretica* (1 pied); *Polystichum setiferum* (1 pied).

Gandria : *Polystichum setiferum*, en plusieurs belles formes (cf. Bull. Soc. Bot. Suisse 74, p. 169. 1964).

Gorge du Cassone près Pregassona : station classique (Wirtgen 1900) du *Polystichum lobatum* × *setiferum*; cet hybride atteint là 1,10 m. de hauteur (Mokry).

Melide, Val di Doiro : *Pteris cretica* (petite colonie d'accès difficile; découverte par Mokry).

Massif du Monte Generoso : *Ceterach officinarum*, atteignant dans le Val Luasca 1100 m., et sur sol italien (Alpe d'Orimento), même 1275 m.

Val Colla et chaîne gneissique du Tamaro au Monte Lema : *Polystichum Braunii* (nombreuses stations).

b) SOPRACENERI :

Val Morobbia : *Botrychium multifidum* (1 pied, Mokry 1966).

Val Morobbia, Riviera, Leventina et vallées latérales (y compris Calanca et Mesolcina, vallées grisonnes) : *Polystichum Braunii*, en maints endroits; la première constatation de cette belle fougère dans ces régions est due au Bâlois E. Steiger.

En outre : Val d'Osogna : *Polystichum Braunii* × *lobatum* (Berger, Mokry); *P. Braunii* × *setiferum* (Reichstein, Mokry); *Anogramma leptophylla* (Mokry 1967).

Val Verzasca : *Polystichum Braunii* (Zwicky 1947); *Botrychium multifidum* (1 pied, Becherer 1964); *B. matricariifolium* (3 pieds, Mokry 1966).

Val Maggia : *Anogramma leptophylla* (Bär 1908 et 1909); encore observé récemment.

Val Bavona : *Botrychium matricariifolium* (1 pied, Antonietti 1963); *Polystichum Braunii* (Thommen et Zwicky 1945); *P. Braunii* × *lobatum* (Reichstein et d'autres).

Val Bosco : *Asplenium adulterinum* (E. Sulger Büel 1950); station presque éteinte (ravagée par des botanistes peu consciencieux).

Val Onsernone : *Botrychium multifidum* (Bär 1905); cherché sans succès depuis cette époque. — *Notholaena Marantae* (Chiovenda 1898 près Auressio, publié en 1929 seulement); cherché en vain en 1967 par Mokry et Becherer; probablement disparu.

Verdasio dans les Centovalli, sur la serpentine : *Notholaena Marantae* (1 pied, A. Antonietti novembre 1966; environ 60 pieds, Becherer et Mokry février 1967); *Asplenium adulterinum* (environ 30 pieds, Becherer et Mokry février 1967).

Valle Veddasca : *Anogramma leptophylla* (Chenevard 1902, à Indemini).

Lac Majeur : Ronco sur Ascona et Brissago : *Asplenium obovatum* var. *Billotii* et *A. foresiense*. Le conférencier montre des spécimens et des photographies de ces deux fougères, traite de leur découverte au Tessin et de leur distribution dans ce canton ainsi que de leur aire générale. Les dates importantes sont : *A. obovatum* var. *Billotii* (A. Billotii) : A. Schnyder 1916 (sub *A. lanceolatum*). *A. foresiense* (*A. foresiacum*) : Franzoni 1839 et 1859 (sub *A. Halleri* = *fontanum*), Favrat 1862 (do), Christ 1900 (sub *A. fontanum* var. *insubricum*); reconnu comme faisant partie de l'*A. foresiense* par Paul Kestner en 1934. L'*Asplenium foresiense* ne se trouve en Suisse qu'au Tessin; L'*A. Billotii* fut constaté en outre près de

Martigny (Valais), mais cette indication demande à être confirmée. Les deux espèces sont strictement calcifuges. M. Becherer montre aussi l'hybride *A. foresiense* × *Trichomanes*, de la région de Brissago (Piodina, leg. Becherer 1963).

2) ITALIE

a) VARESOTTO :

Gorge de Valganna, sur la dolomie : *Asplenium Seelosii* (Mokry 1961); cf. A. Becherer dans *Bauhinia* 2/1, pp. 55-58 (1962). C'est la deuxième station de cette petite fougère dans le Varesotto. La première, située plus à l'ouest, est au Monte Campo dei Fiori où le botaniste italien Matteo Calegari a fait cette trouvaille en 1904; retrouvée là en 1956 et plus tard par H. Dübi et en 1967 par Mokry et Becherer. Cette espèce n'est pas encore signalée en Suisse; elle a été cherchée en vain par Mokry et Becherer sur les rochers dolomitiques du Luganais et du Mendrisiotto. La distribution générale de la fougère est mise en relief par le conférencier.

b) LAC MAJEUR ITALIEN :

Espèces signalées dans la régions de Maccagno et de Luino : *Adiantum*, *Anogramma*, *Osmunda*, *Notholaena* (celui-ci d'après Franzoni), *Polystichum setiferum*.

c) VALLÉES OSSOLANES :

La richesse de ces vallées en fougères ressort de la liste suivante :

Val Vigezzo : *Adiantum*.

Val d'Ossola (exploré avec soins par Emilio Chiovenda, originaire de la vallée, puis par J.-L. Terretaz et Ch. Gonvers) : *Adiantum*, *Anogramma*, *Asplenium Onopteris*, *Matteuccia*, *Notholaena*, *Osmunda*, *Polystichum setiferum* et *Braunii*; *Botrychium multifidum*, d'après Chiovenda sur une alpe perdue de la rive gauche de la vallée. *Cheilanthes pteridioides*, indiqué par Louis Thomas pour la région de Domodossola, n'a été retrouvé par personne.

Vallées Bognanco et Antrona : *Anogramma*, *Matteuccia*, *Notholaena*, *Polystichum Braunii*.

d) VAL SESIA (partie inférieure) :

Notholaena et *Cheilanthes*.

e) VALLÉE D'AOSTE (partie inférieure) :

Adiantum et *Anogramma* marquant la limite nord du district insubrien.

f) COMASCO :

Bassin du lac de Côme et montagnes des alentours : à l'exception de l'*Asplenium adulterinum*, fougère à serpentine, et des *A. Billotii* et *foresiense*, espèces silicicoles, la contrée possède *in globo* les fougères du Tessin.

Mais deux espèces manquant au Tessin apparaissent à l'étage subalpin de la Grigna, massif dolomitique à l'est du Lago di Lecco : le *Dryopteris Villarii* (rigida) et le *Woodsia glabella*. Le *Woodsia* est une rareté. Il est connu de 3 stations seulement : une située à la Grigna meridionale, deux à la Grigna settentrionale. Cette fougère avait échappé à Gottlieb Geilinger, notre compatriote et auteur d'un travail remarquable sur ce massif. En 1921, 1926 et 1930, le Dr Pietro Rossi, médecin et botaniste à Milan, a trouvé à la Grigna des *Woodsia* qu'il a pris pour le *W. alpina*. Mais Gina Luzzatto a démontré, en 1936, que les plantes de Rossi appartenaient non pas au *W. alpina*, espèce calcifuge, mais au *W. glabella*, fougère des rochers de dolomie.

g) CHIAVENNA ET VAL BREGAGLIA :

Le conférencier montre de beaux pieds de *Notholaena Marantae* habitant la serpentine à l'est de cette ville. Station connue depuis cent ans (Theobald, Townsend). Le *Polypodium vulgare* ssp. *serratum* et l'*Asplenium Onopteris* se trouvent également à Chiavenna.

Le Val Bregaglia possède une superbe station de *Pteris cretica* : Cascade de l'Acqua Fraggia sur Borgo-Nuovo. La fougère y a son point le plus septentrional pour l'Europe. Station découverte au siècle dernier (année ?) par Christian Brügger de Coire.

h) VALTELINE :

Le *Notholaena* réapparaît dans la région de Sondrio. La liste des autres espèces est : *Adiantum*; *Polystichum setiferum*; *Asplenium Onopteris*; *A. cuneifolium* (serpentine), d'après Fornaciari; *Osmunda*; *Polypodium vulgare* ssp. *serratum*; *Anogramma*.

L'*Adiantum* s'avance, avec un poste perdu, jusqu'au bassin de Bormio où il orne les rochers de tuf des célèbres thermes, en trouvant ici, à 1450 m., son maximum absolu pour l'Europe.

II. ALPES (A L'EXCEPTION DU TESSIN), PLATEAU SUISSE, JURA SUISSE.

Découvertes les plus importantes depuis 1900 :

1) ALPES VALAISANNES :

Asplenium obovatum var. *Billotii* : Martigny (H. Beger 1914).

Anogramma leptophylla : Fully - Saillon (H. Gams 1916); récemment constaté dans la région de Loèche (E. Attinger; J.-L. Terretaz et Ch. Gonvers).

Polystichum Braunii : Deux stations au sud du Simplon : Zwischbergental (Becherer 1939 et 1942) et Gabi (idem 1947); une troisième sur Zermeiggern (Vallée de Saas) (idem 1940).

Botrychium lanceolatum : Pente nord du Mont-Rouge, entre le Val de Nendaz et le Val d'Héremence (P. Horisberger 1948).

Polystichum setiferum : Sur St-Gingolph, plusieurs stations (P. Villaret 1952); dans la même région l'hybride *P. lobatum* × *setiferum*.

Botrychium simplex : Fond du Lötschental (P. W. Studer 1954).

Mentionnons aussi les recherches faites par Ph. Farquet (1933) sur le *Polypodium vulgare* ssp. *serratum* du Bas-Valais.

2) VAUD :

Polystichum setiferum : Sur Villeneuve et Gorge du Chauderon près Montreux (P. Villaret 1953); dans les mêmes régions l'hybride *P. lobatum* × *setiferum*.

3) ALPES GRISONNES :

Asplenium cuneifolium (serpentine) : Région de Klosters-Davos (W. Schibler 1914); Marmorera (J. Braun-Blanquet 1953, P. Güntert 1966).

Isoetes lacustris : Col du San Bernardino (H. Wolff 1938 et 1945).

Botrychium lanceolatum : Rheinwald (W. Koch 1943).

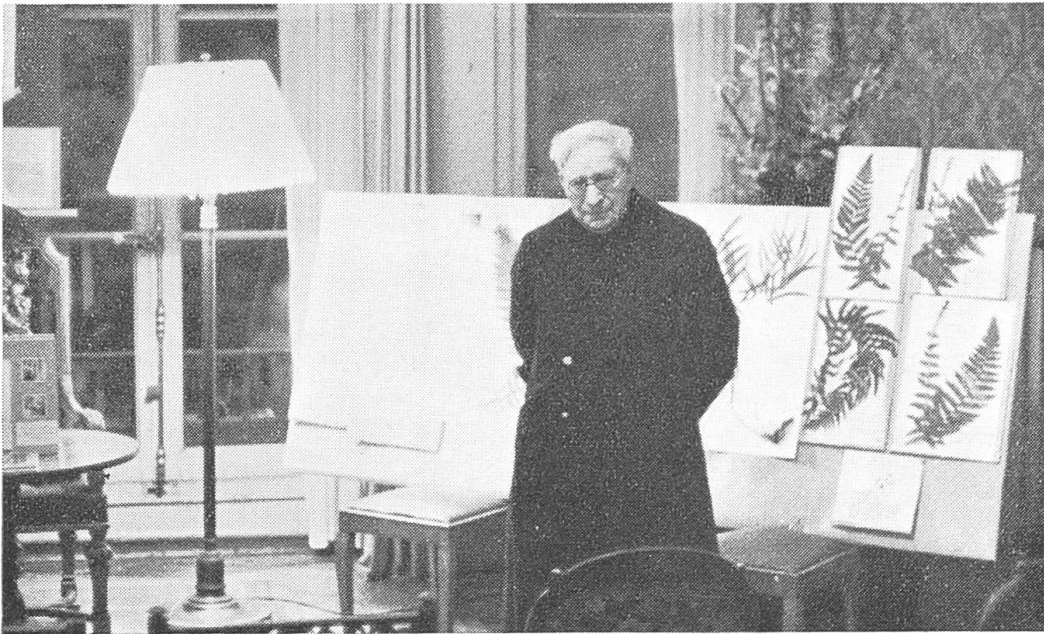
B. virginianum : Plusieurs nouvelles stations (collecteurs divers).

B. simplex : San Bernardino (Ch. Brügger 1871, station restée inédite jusqu'en 1966; plante retrouvée en 1956 par P. W. Studer; station aujourd'hui détruite).

Asplenium Onopteris : Vallée de Poschiavo, plusieurs stations (Becherer 1948 et plus tard; G. Fornaciari); atteint près de Poschiavo 1200 m. (Becherer 1959), maximum pour l'Europe centrale.



DOCTEUR A. BECHERER



ABBÉ A. RICHARD

Photos P. Hainard 19 juin 1967

Woodsia rufidula : Poschiavo, sur San Pietro (Becherer 1951); cf. Bull. Soc. Bot. Suisse 78 (1968).

Asplenium fontanum : Entre Igis et Valzeina (région de Landquart) (H. Seitter 1955).

Dryopteris Villarii (rigida) : Val Tasna (Basse-Engadine) (H. Zoller 1965).

Asplenium fissum Kit. (nouveau pour la Suisse) : Val Plavna (Basse-Engadine), un seul pied sur un rocher, environ 1750 m. (G.-J. de Joncheere, Rotterdam, 18 juillet 1966, teste Dr D. E. Meyer, Berlin); cf. Bull. Soc. Bot. Suisse 78 (1968). Recherché sans succès à l'endroit indiqué (Becherer, septembre 1966; T. Reichstein octobre 1966).

4) ALPES DES CANTONS PRIMITIFS ET CHAINES NORD

a) OBERLAND BERNOIS :

Woodsia glabella : Kandersteg (F. v. Tavel 1916).

Botrychium virginianum : Hasliberg (W. Höhn 1927).

b) ALPES D'URI :

Asplenium Onopteris : Altdorf (W. Hirzel 1954).

c) ALPES DE GLARIS :

Polystichum Braunii : Hintersand et Vordersand, sur Linthal (H. Wirz 1948 et 1949).

d) ALPES DE ST-GALL ET D'APPENZELL :

Woodsia glabella (plusieurs stations depuis 1948).

5) PLATEAU SUISSE

a) ZOUG :

Polystichum setiferum : Plusieurs stations (la première : Zugerberg, P. Dalcher 1954); aussi l'hybride *P. lobatum* × *setiferum*.

Asplenium Onopteris : Walchwil (E. Furrer 1954).

b) SAINT-GALL :

Travaux sur les fougères des environs de la ville de St-Gall par W. Gätzi (dès 1964).

Polystichum setiferum : Schänis (H. Seitter et H. Oberli 1962); *P. lobatum* × *setiferum* : Tannenbergr près St-Gall (Gätzi 1962).

c) ARGOVIE :

Polystichum setiferum : Baden (E. Kempter 1963).

6) VALLÉE DU RHIN (BÂLE, ARGOVIE, BADE) :

Ceterach officinarum : Beuggen (Becherer 1920); Stein (idem 1920).

Asplenium Adiantum-nigrum : Bâle-Ville, Rhin (Becherer 1921); Muttentz (idem 1921).

Polystichum setiferum : Rheinfelden (Gyhr, Becherer 1921).

7) JURA SUISSE

AJOIE :

Polystichum setiferum : trois stations; la première : Courgenay (J. Bourquin 1924).

III. RÉGIONS LIMITOPHES SUD-OCCIDENTALES, OCCIDENTALES ET SEPTENTRIONALES

1) JURA FRANÇAIS :

Nombreuses stations du *Polystichum setiferum* (y compris l'hybride *P. lobatum* × *setiferum*) dans le Jura savoisien; cf. Becherer dans Boll. Soc. Tic. Sc. nat. 36, 1941, pp. 13-15 (1941).

E. Thommen a indiqué le *Polystichum lobatum* × *Lonchitis* pour les départements de l'Ain et du Jura; E. Walter le *P. lobatum* × *setiferum* pour le département du Doubs (avec le *P. lobatum*, mais sans le *P. setiferum*).

2) VOSGES :

Polystichum Braunii : Connu seulement depuis 1935 (E. Walter); station située hors des limites des flores suisses (Schinz et Keller; Binz/Becherer).

P. setiferum : Station la plus méridionale située à la limite des dites flores : Vallée de Munster.

3) FORÊT NOIRE :

Plusieurs articles sur les fougères de la partie sud de la Forêt-Noire par A. Lösch. Pour la distribution du *Polystichum setiferum* voir l'étude d'A. Becherer citée ci-dessus (1941, p. 12).

Athyrium distentifolium (alpestre) × *Filix-femina* : cet hybride, indiqué avec des doutes par Christ (1900) pour le Feldberg, y fut retrouvé en 1959 par D. E. Meyer (Berlin). A rechercher dans nos Alpes suisses.

