

Zeitschrift: Travaux de la Société botanique de Genève
Herausgeber: Société botanique de Genève
Band: 6 (1960-1961)

Nachruf: Edouard Thommen (30 janvier 1880-25 juillet 1961)
Autor: Weibel, Raymond

Nutzungsbedingungen

Die ETH-Bibliothek ist die Anbieterin der digitalisierten Zeitschriften auf E-Periodica. Sie besitzt keine Urheberrechte an den Zeitschriften und ist nicht verantwortlich für deren Inhalte. Die Rechte liegen in der Regel bei den Herausgebern beziehungsweise den externen Rechteinhabern. Das Veröffentlichen von Bildern in Print- und Online-Publikationen sowie auf Social Media-Kanälen oder Webseiten ist nur mit vorheriger Genehmigung der Rechteinhaber erlaubt. [Mehr erfahren](#)

Conditions d'utilisation

L'ETH Library est le fournisseur des revues numérisées. Elle ne détient aucun droit d'auteur sur les revues et n'est pas responsable de leur contenu. En règle générale, les droits sont détenus par les éditeurs ou les détenteurs de droits externes. La reproduction d'images dans des publications imprimées ou en ligne ainsi que sur des canaux de médias sociaux ou des sites web n'est autorisée qu'avec l'accord préalable des détenteurs des droits. [En savoir plus](#)

Terms of use

The ETH Library is the provider of the digitised journals. It does not own any copyrights to the journals and is not responsible for their content. The rights usually lie with the publishers or the external rights holders. Publishing images in print and online publications, as well as on social media channels or websites, is only permitted with the prior consent of the rights holders. [Find out more](#)

Download PDF: 17.04.2026

ETH-Bibliothek Zürich, E-Periodica, <https://www.e-periodica.ch>

EDOUARD THOMMEN

(30 janvier 1880-25 juillet 1961)

par

Raymond WEIBEL

Edouard THOMMEN a consacré une grande partie de son temps à la botanique et a publié dans le domaine de la floristique des travaux de valeur.

Déjà au gymnase de Bâle, sa ville natale, il avait montré des dispositions toutes particulières pour l'étude des sciences naturelles, cependant ce n'est qu'après avoir eu une activité professionnelle au service de la Confédération suisse et d'institutions internationales qu'il put donner toute sa mesure en botanique.

Ce qui frappe dans la vie d'Edouard Thommen, c'est la variété des domaines auxquels il s'est intéressé et dans lesquels il a excellé. Au gymnase, il avait également montré des dons exceptionnels pour les langues qu'il apprenait en se jouant, en outre, il s'était initié à la sténographie, ce qui devait lui être plus tard d'une grande utilité. Sa maturité obtenue, il fait des études de langues anciennes aux universités de Bâle, de Paris, d'Oxford et de Göttingen. En 1903, il obtient à cette dernière université le titre de Docteur en philosophie, après avoir présenté une thèse intitulée « Die Wortstellung im nachvedischen Altindischen und im Mittelindischen. » Cette thèse et ses études semblent le destiner au professorat; cependant rebuté par les difficultés de la carrière universitaire, il se tourne vers un autre champ d'activité; pendant plusieurs années il est sténographe des Chambres fédérales et de 1906 à 1920 il est rédacteur du Bulletin publié par une organisation semi-privée, l'Office international du Travail qui a son siège à Bâle. En outre, il collabore à un hebdomadaire bâlois, le « Samstag », auquel il donne des traductions et des critiques philologiques.

Après la première guerre mondiale, en 1920, il entre au service du Bureau international du Travail qui, installé à Genève, reprend sur de nouvelles bases l'activité de l'Office du même nom. Attaché à la « Section d'édition », Edouard Thommen dirige la « Série législative » qui publie en français et en anglais les principaux textes de lois et règlements concernant la Protection du Travail promulgués dans les différents pays du monde. Il trouve là une situation qui correspond parfaitement à ses connaissances et à ses capacités, car, ses études terminées, il avait continué à s'intéresser à la philologie, acquérant la connaissance de la plupart des langues européennes.

En 1940, à 60 ans, il atteint la limite d'âge des institutions internationales et prend sa retraite ou plutôt se consacre à de nouvelles activités.

Auparavant il avait employé ses loisirs à des recherches en floristique. En 1928, il était devenu membre de la Société botanique de Genève qu'il présida de 1935 à 1938; à partir de 1932, il présenta une série de communications qui la plupart se rapportent à la flore du Canton de Genève et de ses environs. Au cours de nombreuses herborisations, il avait parcouru la campagne genevoise et les départements français avoisinants et devint bientôt l'un des meilleurs connaisseurs de leur flore. Il s'intéressa tout particulièrement à la distribution géographique de plantes méridionales dont l'aire de distribution s'étend jusque dans notre région, citons entre autres l'*Argyrolobium Linnaeanum*, le *Calendula arvensis*, le *Cotinus Coggygria* et le *Lagoseris nemausensis* qui font l'objet de plusieurs communications. Au cours de ses recherches il bénéficia toujours du concours très compétent et de l'érudition d'un autre Bâlois habitant Genève, le D^r Alfred Becherer, assistant puis conservateur au Conservatoire botanique de la Ville de Genève, qui fut son compagnon au cours de nombreuses excursions.

Après avoir pris sa retraite, Edouard Thommen rassemble ses notes d'herborisation en des mémoires plus importants: ce sont tout d'abord ses « Contributions à la flore du département de l'Ain » parues en 1941 dans notre Bulletin. Il avait fait de 1930 à 1939 de nombreuses excursions dans ce département, en particulier dans la Dombes, le Bugey et le Pays de Gex. Cette publication contient une carte indiquant les stations de plantes rares de la Dombes, le « Pays des mille étangs », qui avait spécialement retenu son attention.

En 1942, il publie, en collaboration avec Becherer, les observations faites en France à l'est du Rhône, ce sont les « Contributions à la flore des départements de la Haute-Savoie, de la Savoie, de l'Isère et des Hautes-Alpes ».

La seconde guerre mondiale ayant fermé les portes de la France aux botanistes suisses, Edouard Thommen fait une série d'herborisations au Tessin; ses propres observations et celles que lui communiquent d'autres botanistes lui permettent de rédiger une série de publications qui devaient constituer une mise à jour du « Catalogue des plantes vasculaires du Tessin » de Chenevard, paru en 1910, ce sont des « Observations sur la flore du Tessin » (1947, 1948 et 1950, ces dernières en collaboration avec Hans Dübi) et des « Contributions à la flore du Tessin » (1952).

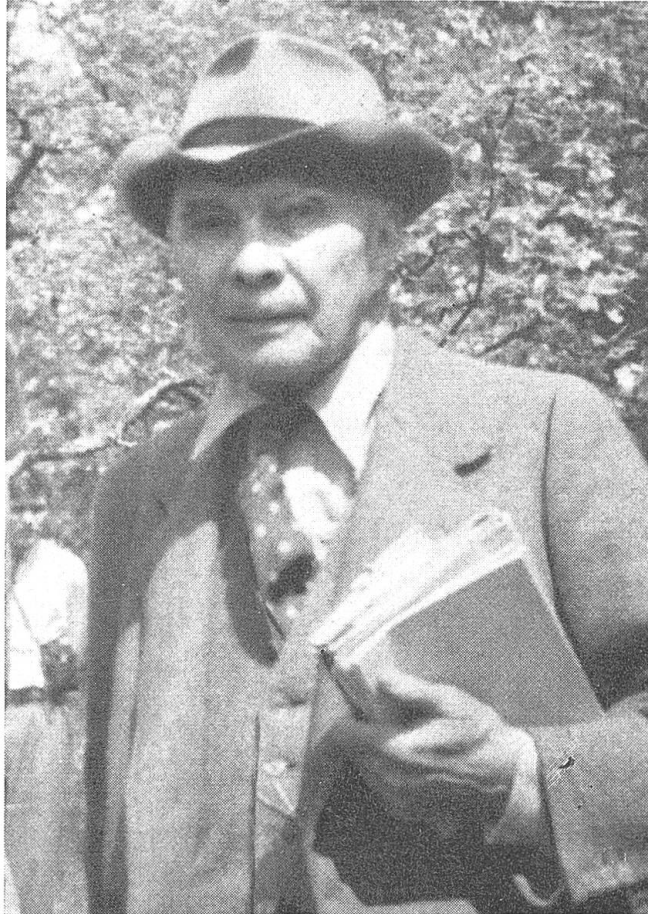
Un des problèmes qui l'avait préoccupé, à propos de la Flore du Tessin, était celui de l'*Impatiens Mathildae*; cette plante adventice, apparue dans le Nord de l'Italie et au Tessin, avait été décrite par le botaniste italien CHIOVENDA comme espèce nouvelle en 1928. Grâce à la comparaison d'échantillons récoltés à l'état frais, Thommen put démontrer que cette *Impatiens Mathildae* n'était qu'un synonyme de l'*I. Balfourii* Hook. f., espèce des Indes orientales, introduite en Europe comme plante d'ornement au début du siècle.

Thommen devait encore publier des observations sur la flore du Valais, mais son domaine préféré était le Pays de Genève. Il s'était assigné la tâche de rendre compte des modifications de notre flore locale et de 1936 à 1954, il publie, à peu près tous les deux ans, ses observations ainsi que celles qui lui avaient été communiquées. Ces publications paraissent sous des titres divers, en dernier lieu (1954) sous celui d'« Observations sur la florule du bassin genevois en 1952 et 1953 ». Suscitant les contributions de ses collègues, il avait fait de ces « Observations » une œuvre collective de notre Société botanique.

Les publications d'Edouard Thommen présentent un grand intérêt; remarquablement documenté sur tout ce qui concernait la floristique, il possédait

en outre une sorte de flair qui lui permettait de trouver des plantes intéressantes dans les régions qu'il explorait.

Tout en poursuivant ses recherches en floristique Edouard Thommen publie deux manuels qui lui valent la reconnaissance des naturalistes suisses. Aucune flore de Suisse n'avait été publiée en langue française depuis 1909 où parut l'édition française par Wilczek et Schinz de la Flore de Suisse de Schinz et Keller.



Edouard Thommen

(30 janvier 1880-25 juillet 1961)

Celle-ci étant épuisée les botanistes de Suisse romande n'avaient à leur disposition que des flores françaises. Edouard Thommen accepte de rédiger une édition française de la « Schul- und Exkursionsflora der Schweiz » du D^r August Binz qui est publiée en 1941. Nul n'est mieux qualifié que lui pour mener à bien cette tâche.

Edouard Thommen se rend alors compte des difficultés que présente l'emploi d'un tel ouvrage pour le débutant en botanique. Pour lui faciliter la tâche il publie

quelques années plus tard, en allemand et en français, un « Atlas de poche de la Flore suisse » dont il a dessiné lui-même les figures représentant toutes les plantes vasculaires de notre pays (1945).

En 1949, il fait paraître un travail qui est une œuvre de linguiste appliquée à la botanique, « Neues zur Schreibung des Namens Ginkgo ». L'orthographe de ce nom avait été l'objet d'une controverse. Thommen ayant consulté un ouvrage japonais ainsi que celui où Kaempfer avait fait connaître aux botanistes occidentaux le *Ginkgo*, put démontrer que cette orthographe était due à une interprétation erronée d'un caractère chinois et que le nom correct devait être Ginkyo.

Sa dernière publication date de 1954; se sentant atteint dans sa santé, il quitte en 1955 Genève pour retourner à Bâle, sa ville natale. En témoignage de reconnaissance et de vénération, la Société botanique de Genève le nomme alors membre d'honneur. A ce moment la Société botanique était menacée de devoir renoncer à la publication de son organe scientifique; sous l'impulsion et grâce à la générosité d'Edouard Thommen le Bulletin devait continuer à paraître sous la forme plus modeste des « Travaux de la Société botanique de Genève ».

Edouard Thommen aimait à faire part à d'autres des problèmes qui le préoccupaient et qu'il exposait malgré son âge avancé avec un enthousiasme juvénile. Il laissera dans l'esprit de ceux qui l'ont connu le souvenir d'un homme qui alliait à une vaste culture une charmante bonhomie.

LISTE DES TRAVAUX BOTANIQUES D'ÉDOUARD THOMMEN

(Dans cette liste « Bulletin de la Société botanique de Genève, 2^e série », est abrégé en B.G.)

- 1933 Albanische Pflanzennamen. Verh. Naturf. Ges. Basel, vol. 44, T.1, 1932-33, pp. 319-324.
- 1933 La flore de l'Albanie et ses explorateurs albanais. B.G., vol. 24, 1931-32: C.R., pp. 263-264.
- 1935 L'*Argyrobium* Linnaeanum Walp. dans le Jura méridional. B.G., vol. 25, 1932-33: C.R., p. 335.
- 1936 Un chasseur de plantes écossais à Genève en 1775, Thomas Blaikie. B.G., vol. 26, 1933-34: C.R., pp. 150-151.
- 1936 Nouvelles acquisitions pour la flore du Canton de Genève et du Jura bugeysien. B.G., vol. 26, 1933-34: C.R., pp. 169-170.
- 1936 Une plante nouvelle pour l'Ain; stations nouvelles. Bull. Soc. Nat. et Arch. Ain, vol. 50, pp. 234-241.
- 1937 En Dombes, au « Pays des mille étangs ». B.G., vol. 27, 1934-35: C.R., pp. 94-96.
- 1937 Compléments à deux notes floristiques locales. B.G., vol. 27, 1934-35: C.R., p. 119.
- 1937 Becherer, A. et Thommen, E. Nouvelles stations de l'*Erigeron annuus* (L.) Pers. en France. Le Monde des Plantes, 5^e série, 38^e année, n^o 223, p. 7.
- 1938 Notes complémentaires à la flore des environs de Culoz (Ain). B.G., vol. 28, 1935-36: C.R., pp. 202-203.
- 1938 Becherer, A. et Thommen, E.: Mise au point des stations litigieuses de la flore du Canton de Genève. B.G., vol. 28, 1935-36: C.R., p. 208.

- 1938 In memoriam Henri Romieux. B.G., vol. 29, 1936-37, pp. 135-140.
- 1938 Sur le souci sauvage (*Calendula arvensis* L.) dans le pays de Genève. B.G., vol. 29, 1936-37: C.R., pp. 152-153.
- 1938 Nouvelles stations d'*Argyrolobium Linnaeanum* dans le Jura de Seyssel. B.G., vol. 29, 1936-37: C.R., pp. 154-155.
- 1938 L'*Erythronium Dens canis* à « œil noir » dans les Alpes Maritimes. B.G., vol. 29, 1936-37: C.R., p. 158.
- 1940 Souvenirs d'une excursion à la Sierra Nevada. B.G., vol. 30, 1937-38: C.R., pp. 279-280.
- 1940 Nouvelles stations de l'*Orchis Spitzelii* Sauter. B.G., vol. 30, 1937-1938: C.R., p. 282.
- 1940 La progression du *Lagoseris nemausensis* Koch (*Pterotheca nemausensis* Cass.) dans la vallée du Rhône. B.G., vol. 30, 1937-38: C.R., p. 282.
- 1940 Le *Cotinus Coggygria* Scop. au Lac d'Annecy. B.G., vol. 30, 1937-38: C.R., p. 288.
- 1940 Nouvelles stations de plantes dans le bassin genevois. B.G., vol. 31, 1938-39: C.R., pp. 432-434.
- 1940 Über *Trifolium patens* Schreber in der Westschweiz. Verh. Naturf. Ges. Basel, vol. 51, T. 2, 1939-40, pp. 105-109.
- 1941 Contributions à la flore du département de l'Ain. B.G., vol. 32, 1939-1940, pp. 103-154.
- 1941 Le *Sison Amomum* L. dans le Canton de Genève. B.G., vol. 32, 1939-40: C.R., p. 175.
- 1941 Station botanique menacée de destruction. B.G., vol. 32, 1939-40: C.R., pp. 175-176.
- 1941 Stations de plantes rares du Canton de Genève: découvertes et confirmation. B.G., vol. 32, 1939-40: C.R., pp. 180-183.
- 1941 L'*Asperula tinctoria* L. dans le département du Jura. Bull. Soc. Nat. et Archéol. de l'Ain, vol. 54, 1940, pp. 131-136.
- 1941 Binz, A. et Thommen, E.: Flore de la Suisse, y compris les parties limitrophes de l'Ain et de la Savoie. Lausanne, F. Rouge et C^{ie}. XXXVI et 423 p.
- 1942 Thommen, E. et Becherer, A.: Contributions à la flore des départements de la Haute-Savoie, de la Savoie, de l'Isère et des Hautes-Alpes. B.G., vol. 33, 1941, pp. 109-130.
- 1942 Nouvelles contributions à la florule du canton de Genève. B.G., vol. 33, 1941, pp. 131-136.
- 1942 Compte-rendu de l'herborisation du 27 avril 1941 au Bois de Bay. B.G., vol. 33, 1941: C.R., p. 214.
- 1943 L'*Erythronium Dens-canis* L. nel Ticino. Boll. Soc. Tic. Sc. nat. 37, 1942, pp. 88-89.
- 1943 Nouvelle contribution à la florule du bassin genevois côté suisse. B.G., vol. 34, 1942, pp. 44-50.
- 1944 L'*Aquilegia Einseleana* F. W. Schultz nel Ticino. Boll. Soc. Tic. Sc. nat. 38, 1943, pp. 76-87.
- 1944 La *Clematis alpina* (L.) Miller et l'*Achillea Clavenae* L. in Val Colla (Ticino). Loc. cit., pp. 88-91.
- 1945 *Linum narbonense* L. im Wallis neu für die Schweiz. Bull. Murith., fasc. 62, 1944-45, pp. 137-145.
- 1945 Nouvelles observations sur la florule du bassin genevois. B.G., vol. 36, 1944, pp. 91-102.

- 1945 Taschenatlas der Schweizer Flora, mit Berücksichtigung der ausländischen Nachbarschaft. Basel, Birkhäuser. XIV et 294 p.
- 1945 Atlas de poche de la Flore suisse, comprenant les régions étrangères limitrophes. Lausanne, F. Rouge et C^{ie}. XIV et 296 p.
- 1945 Der Siegeszug von *Butomus umbellatus* in der Schweiz. Verh. Naturf. Ges. Basel, vol. 56, T. 2, p. 138-148.
- 1946 Le *Calla palustris* L. dans le Jura français. Essai de naturalisation. Petit-Saconnex, Genève, chez l'auteur, 8 p.
- 1946 Souvenirs d'une herborisation dans le Péloponèse. B.G., vol. 37, 1945: C.R., p. 184-185.
- 1946 Neues Tulpenvorkommen im Wallis: *Tulipa grengiolensis* E. Th. Bull. Murith., fasc. 63, 1945-46, p. 63-68.
- 1947 Observations sur la flore du Tessin (1946). Boll. Soc. Tic. Sc. nat. 41, 1946, pp. 27-50.
- 1947 Wer hat *Androsace brevis* auf dem Camoghè entdeckt? Loc. cit., pp. 66-73.
- 1948 Observations sur la flore du Tessin (1947). Loc. cit. 42, 1947, 111-124.
- 1948 Observations sur la florule du bassin genevois en 1945 et 1946. B.G., vol. 38, 1946, pp. 45-54.
- 1948 Observations sur la florule du bassin genevois en 1947. B.G., vol. 39, 1947, pp. 1-7.
- 1948 Thommen, E. et Rechinger K.H.: *Salix glabra* Scop. im Tessin neu für die Schweiz. Ber. Schweiz. bot. Ges., vol. 58, pp. 69-72.
- 1949 Neues zur Schreibung des Namens Ginkgo. Verh. Naturf. Ges. Basel, vol. 60, pp. 77-103.
- 1949 Nochmals *Linum narbonense* L. Bull. Murith., fasc. 66, pp. 150-151.
- 1950 Thommen, E. et Dübi, H.: Observations sur la flore du Tessin (1948 et 1949). Boll. Soc. Tic. Sc. nat. 44, 1949, pp. 52-63.
- 1950 Johann Peter Hebel mit der Botanisierbüchse. Sonntagsbeil. der National-Zeitung, Basel, 1950, n^{os} 196 et 206. (Le même article, augmenté: Genf, Petit-Saconnex, Selbstverlag des Verf.)
- 1950 Ein neuer Fundort von *Salsola Kali* L. Bull. Murith., fasc. 67, p. 179.
- 1950 Observations sur la florule du bassin genevois en 1948 et 1949. B.G., vol. 41, 1949, pp. 65-71.
- 1950 Engelbert Kaempfer, premier explorateur du Japon, et la nomenclature du Ginkgo. B.G., vol. 41, 1949: C.R., p. III.
- 1951 La Dombes, das Land der 1000 Weiher. Mitt. Naturf. Ges. Bern, nouv. série, vol. 8, Sitzungber. Bern. Bot. Ges., pp. XXXV-XXXVI.
- 1951 Taschenatlas der Schweizer Flora, mit Berücksichtigung der ausländischen Nachbarschaft. 2^e édition, Basel, Birkhäuser. XVI et 309 p.
- 1952 Contributions à la flore du Tessin. B.G., vol. 42-43, 1950-51, pp. 1-5.
- 1952 Observations sur la florule du bassin genevois en 1950 et 1951. B.G., loc. cit., pp. 6-15.
- 1952 Adventices de mon jardin. Bull. Cercle vaud. bot., fasc. 3, p. 30.
- 1952 *Campanula petraea* L. au Pas de Miolan. Le Monde d. Plantes, n^o 285/286, p. 2.
- 1953 Binz, A. et Thommen, E.: Flore de la Suisse, y compris les parties limitrophes de l'Ain et de la Savoie. 2^e édition. Lausanne, F. Rouge & C^{ie}. XXXVI et 451 p.
- 1954 Observations sur la florule du bassin genevois en 1952 et 1953. Trav. Soc. bot. Genève, n^{os} 1 et 2, 1952-53, pp. 1-7.