

Zeitschrift: Bulletin de la Société botanique de Genève
Herausgeber: Société botanique de Genève
Band: 25 (1932-1933)

Artikel: Sur un nouveau représentant de la végétation des glaciers
Autor: Kol, Erszébet
DOI: <https://doi.org/10.5169/seals-1099525>

Nutzungsbedingungen

Die ETH-Bibliothek ist die Anbieterin der digitalisierten Zeitschriften auf E-Periodica. Sie besitzt keine Urheberrechte an den Zeitschriften und ist nicht verantwortlich für deren Inhalte. Die Rechte liegen in der Regel bei den Herausgebern beziehungsweise den externen Rechteinhabern. Das Veröffentlichen von Bildern in Print- und Online-Publikationen sowie auf Social Media-Kanälen oder Webseiten ist nur mit vorheriger Genehmigung der Rechteinhaber erlaubt. [Mehr erfahren](#)

Conditions d'utilisation

L'ETH Library est le fournisseur des revues numérisées. Elle ne détient aucun droit d'auteur sur les revues et n'est pas responsable de leur contenu. En règle générale, les droits sont détenus par les éditeurs ou les détenteurs de droits externes. La reproduction d'images dans des publications imprimées ou en ligne ainsi que sur des canaux de médias sociaux ou des sites web n'est autorisée qu'avec l'accord préalable des détenteurs des droits. [En savoir plus](#)

Terms of use

The ETH Library is the provider of the digitised journals. It does not own any copyrights to the journals and is not responsible for their content. The rights usually lie with the publishers or the external rights holders. Publishing images in print and online publications, as well as on social media channels or websites, is only permitted with the prior consent of the rights holders. [Find out more](#)

Download PDF: 19.04.2026

ETH-Bibliothek Zürich, E-Periodica, <https://www.e-periodica.ch>

Sur un nouveau représentant de la végétation des glaciers

PAR

Erszébet KOL, Szeged, Hongrie
(Une vignette de 15 figures)

Le microorganisme qui forme sur les glaciers des taches brunâtres est l'*Ancylonema Nordenskiöldii*. BERGGREN¹ a trouvé cette plante des neiges et des glaciers pour la première fois sur l'Inlandsis groenlandais ; elle y était si abondamment représentée qu'elle donnait aux collines de glace une coloration toute particulière. Plus tard, NORDSTEDT et LAGERHEIM ont récolté cette algue sur les glaces de la Norvège.

R. CHODAT a de son côté retrouvé cette espèce d'*Ancylonema* dans les Alpes suisses et dans le massif du Mont-Blanc.

GAIN l'a rencontrée dans le territoire de l'Antarctique.

Au cours de l'été 1933, j'ai récolté, sur les glaciers du Val-sorey (Valais), des Bossons, de la Mer de Glace et du Jung-fraujoch une espèce nouvelle appartenant au genre *Ancylonema*.

Description de l'*Ancylonema méridionale* Kol nov. sp.

On trouve les cellules de cet organisme toujours à l'état isolé. La cellule est cylindrique et possède des bouts largement arrondis.

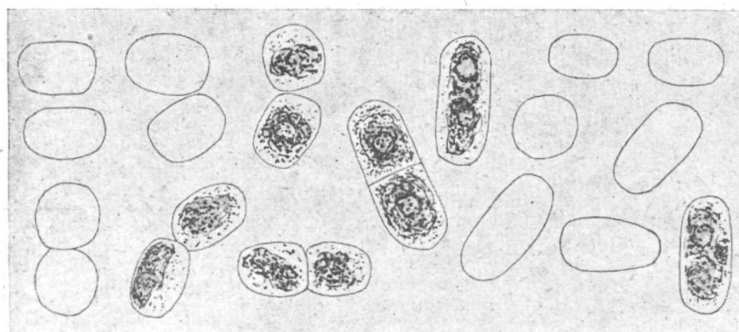
¹ *Ancylonema Nordenskiöldii* BERGGREN :

1. apud A. E. Nordenskiöld : « Redogörelse för en expedition till Grönland ar 1870 » in Öfvers. af kongl. Vetensk. — Akad. Förhand. Arg. 27. 1870, Stockholm 1871, p. 999 et squ. diagnosis linqua suecica sine nomine ; p. 1081 solum nomen, sine diagnose.

2. S. BERGGREN : Alger fran Gronlands inlandis in Öfv. af Kongl. Vet.-Akad. Förh. Arg. 28, N° 2, 1871 Stockholm 1872 p. 293-296, diagnosis suecica linqua sine nomine et Tafl. V. Fig. 1-11 figuræ coloratæ.

3. S. BERGGREN : Bidrag till kännedom om Fanerogamfloran vid Diskobugten och Auleitsivir-fyorden pa Grönlands vestkust in l. c. Öfv. 28. 1871, Stockholm 1872 p. 865 nomen cum brevi diagnose.

Dimensions des cellules : largeur 7-11 μ , longueur : 5 μ . En section transversale, la cellule apparaît comme un disque. La membrane est lisse et épaisse. Il y a un ou deux chromatophores plats, chacun muni d'un pyrénioïde et situé contre la paroi cellulaire. Le suc cellulaire est incolore ; la surface du chromatophore montre une coloration brune. Dans son ensemble, la cellule paraît brune.



MULTIPLICATION

Je n'ai pu constater que la division de la cellule. Celle-ci s'allonge ainsi que son chromatophore ; puis, le chloroplaste et le pyrénioïde se divisent en deux. Dans la partie médiane de la cellule se développe alors la cloison transversale. Les extrémités des deux cellules filles qui se touchent au niveau de la cloison transversale s'arrondissent et les deux cellules se séparent alors l'une de l'autre. Ce mode de division cellulaire rappelle celui des Desmidiées les plus simples.

Au point de vue systématique, cette Desmidiée appartient au genre *Ancydonema*. Elle est voisine de l'espèce *Nordenskiöldii* BERGGREN et s'en distingue par les caractères suivants :

Les cellules sont toujours isolées et ne forment jamais de filaments comme *A. Nordenskiöldii*.

Au cours de mes études faites au Laboratoire de la Linnaea, le professeur R. CHODAT a vérifié cet organisme ; il a constaté que cette Desmidiée se distingue en effet de l'*Ancydonema* qu'il avait lui-même trouvé dans le territoire du Mont-Blanc (CHODAT 1896).

Ancylonema meridionale Kol nova sp.

Cellulis liberis, nunquam filamentum formantibus; cylindraceis, apicibus late rotundatis, 5μ latis, $7-11 \mu$ longis; e vertice visis circularibus.

Membranis glaberrimis et sat crassis.

Chromatophoris singulis, vel binis, laminae formibus, pyrenoïdibus singulis. Vacuolo semper achroo. Pigmentis chlorophyllum obtectis, certe: brunnescentibus.

Multiplicatio: bipartitione vegetativa.

Differt ab *Ancylonemato Nordenskiöldii*:

1. cellulis liberis, nunquam filamenta formantibus.
2. vacuolis sine coloribus (nec purpureis) et forma cellularum.

Habitat in glacie aeterna Alpium et quidem in Mont Blanc: « Bosson-Glacières » et « Mer de Glace », 2. Valsorey-glacières, 3. Jungfrauojoch, 3457 m. s. m.

Qu'il me soit permis de remercier M. le professeur R. Chodat de m'avoir donné l'occasion de travailler sous sa direction scientifique dans son Institut de Genève.

Je tiens à exprimer ma profonde gratitude au Conseil National Hongrois des Bourses Universitaires et scientifiques pour la bourse qu'il a bien voulu m'accorder et qui m'a permis de travailler à l'Institut Botanique de l'Université de Genève pendant plusieurs mois consécutifs.

Je ne pourrais manquer d'adresser mes sincères remerciements au Ministère Royal Hongrois des Cultes et de l'Instruction Publique de m'avoir accordé un congé d'étude pour la durée de ma bourse, ainsi qu'à la Faculté des Sciences de l'Université François-Joseph de Szeged d'avoir bien voulu prêter son précieux appui en me recommandant pour la bourse.

Au jardin alpin et laboratoire de biologie alpine de la « Linnaea » à Bourg St-Pierre, Valais 1933.

BIBLIOGRAPHIE

- BERGGREN, S. — Alger fran Groenlands inlandsis, öfvers. af. Kongl. Die Flora des Schnees und Eises, besonders in den arctischen Gegenden Vet. Akad. Förh. 1871. n^o 2. Stockholm.
- CHODAT, R. — La flore des neiges du col des Ecandies. Massif du Mont Blanc. — *Bull. de l'Herbier Boissier*. tom. IV, 1896 : 879.
- DE TONI. — Sylloge Algarum, 1889.
- LAGERHEIM, G. — Ueber des Phycoporphyrin, in Videnskab. Selskabets. Skifter 1895. Kristiania, p. 14.
- PRINTZ, H. — Chlorophyceae. In Engler-Prantl II. Ed. : Die natürlichen Pflanzenfamilien. Bd. 3. Leipzig 1927
- WITTROCK, A. V. B. — Om möns och isens flora. — A. E. Nordenskiöld, studier och forskningar föranleda af mina resor i höga norden. Stockholm, 1883 : 65-124.