

**Zeitschrift:** Schweizer Archiv für Tierheilkunde SAT : die Fachzeitschrift für Tierärztinnen und Tierärzte = Archives Suisses de Médecine Vétérinaire  
ASMV : la revue professionnelle des vétérinaires

**Herausgeber:** Gesellschaft Schweizer Tierärztinnen und Tierärzte

**Band:** 110 (1968)

**Heft:** 2

**Artikel:** Adénocarcinome du pylore chez le chien

**Autor:** Jacquier, C.

**DOI:** <https://doi.org/10.5169/seals-590620>

### **Nutzungsbedingungen**

Die ETH-Bibliothek ist die Anbieterin der digitalisierten Zeitschriften auf E-Periodica. Sie besitzt keine Urheberrechte an den Zeitschriften und ist nicht verantwortlich für deren Inhalte. Die Rechte liegen in der Regel bei den Herausgebern beziehungsweise den externen Rechteinhabern. Das Veröffentlichen von Bildern in Print- und Online-Publikationen sowie auf Social Media-Kanälen oder Webseiten ist nur mit vorheriger Genehmigung der Rechteinhaber erlaubt. [Mehr erfahren](#)

### **Conditions d'utilisation**

L'ETH Library est le fournisseur des revues numérisées. Elle ne détient aucun droit d'auteur sur les revues et n'est pas responsable de leur contenu. En règle générale, les droits sont détenus par les éditeurs ou les détenteurs de droits externes. La reproduction d'images dans des publications imprimées ou en ligne ainsi que sur des canaux de médias sociaux ou des sites web n'est autorisée qu'avec l'accord préalable des détenteurs des droits. [En savoir plus](#)

### **Terms of use**

The ETH Library is the provider of the digitised journals. It does not own any copyrights to the journals and is not responsible for their content. The rights usually lie with the publishers or the external rights holders. Publishing images in print and online publications, as well as on social media channels or websites, is only permitted with the prior consent of the rights holders. [Find out more](#)

**Download PDF:** 12.01.2026

**ETH-Bibliothek Zürich, E-Periodica, <https://www.e-periodica.ch>**

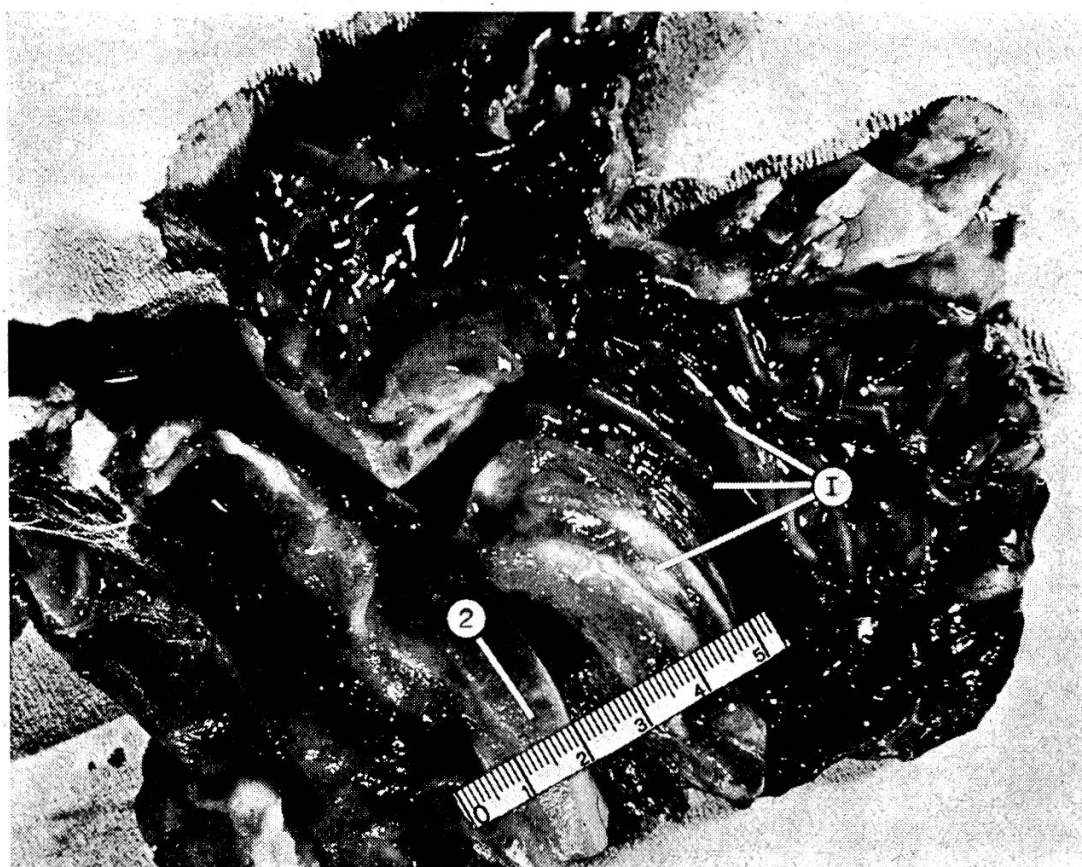
## Adénocarcinome du pylore chez le chien

Par C. Jacquier

Alors que les adénocarcinomes de l'estomac sont fréquents chez l'homme, ils constituent une affection rarissime chez le chien. Dans cette espèce, les tumeurs malignes de l'appareil digestif se développent davantage dans la région pharyngienne ou à partir du péritoine, du foie ou des ganglions mésentériques. Dans l'espace de 16 années et bien qu'ayant réalisé plus de mille autopsies, nous n'en n'avons rencontré qu'un; nous le décrirons dans la présente note.

Un berger belge de sexe mâle et âgé de 7 ans nous est présenté en automne 1966. Il réside à la campagne chez un horticulteur et n'a jamais été malade jusqu'à ce jour.

Deux faits ont attiré l'attention du propriétaire: une anorexie totale et des efforts de vomissements journaliers depuis quelques jours. A l'examen le malade très amaigri, nous surprend d'emblée par son faciès anxieux et douloureux, son allure asthénique. Ses muqueuses sont pâles, subictériques, le poil terne, la peau déshydratée, la température non modifiée. Le chien vivant dans un jardin bordé de plantations et d'une basse-cour, nous éliminons l'une après l'autre les causes possibles de la maladie: intoxication



Adénocarcinome du pylore.

1. Villosités stomachales augmentées de volume.
2. La section met en évidence le fort épaissement de la paroi d'aspect ferme et cireux.

consécutive à l'ingestion d'engrais, de métaldéhyde etc.... leptospirose – piroplasmose – toxoplasmose. Les examens de laboratoire réalisés figurent au tableau No 1. Ils mettent en évidence l'anémie constatée, une hypertotale du pylore. Macroscopiquement aucun autre organe n'est atteint. Au

Tableau 1

<i>Globules rouges</i>	5 320 000
HB%	85% – 13,6 g
Anisocytose – Polychromasie	
<i>Globules blancs</i>	18 800
Neutrophiles non segmentés	21,5      4042
Neutrophiles segmentés	65      12 200
Eosinophiles	0      0
Basophiles	0      0
Monocytes	8      1054
Lymphocytes	5,5      1034
<i>Urée</i>	50 mg/lt
<i>Sédimentation</i>	17/22
<i>Leptospirose</i>	–
<i>Piroplasmose</i>	–
<i>Toxoplasmose</i>	–
<i>Urine</i>	
Couleur	Brune
Densité	1045
pH	6,8
Albumine	0,7 g/lt
Sucre	0
Acétone	0
Sels biliaires	+
Pigments biliaires	+
Sédiment	++

leucocytose avec neutrophilie, une vitesse de sédimentation pas trop accélérée, une émission d'urine concentrée avec légère atteinte rénale et hépatique. L'examen radiologique réalisé sans repas d'épreuve élimine la présence d'un corps étranger opaque; il révèle par contre, une grosse bulle d'air gastrique correspondant à une sténose ou à un spasme pylorique. La palpation de la région hypochondrale déclenche des réflexes douloureux. On discerne avec peine une modification anatomique de l'estomac. Vu l'état cachectique du chien, l'euthanasie est réalisée après une semaine de soins.

L'autopsie met en évidence une tumeur infiltrante de couleur rose très pâle débordant largement la région pylorique d'une part, un segment de 5–6 cm du duodénum, d'autre part. L'épaississement très important des parois lésées de l'estomac et du duodénum, constitue une sténose presque microscopique<sup>1</sup>, cette tumeur infiltrante est un adénocarcinome, par place à

<sup>1</sup> Les examens anatomo-pathologiques ont été réalisés par Monsieur le Dr Y. Kapaneci de l'Institut pathologique de l'Université. Nous le remercions très sincèrement pour sa précieuse collaboration.

cellules cubiques, ailleurs à cellules cylindriques. L'infiltration arrive jusqu'au niveau de la séreuse où l'on voit une lymphangite carcinomateuse. Les autres organes examinés ne montrent pas d'infiltration tumorale.

Le stade avancé de ce cancer nous autorise à penser que des troubles digestifs sérieux ont du passer inaperçus pendant plusieurs semaines. Ose-t-on supposer pour conclure, que le léchage répété de plantes traitées par des produits chimiques soit à l'origine de ce cancer? L'exérèse de cet adénocarcinome primaire, suivie d'une anastomose gastro-duodénale, réalisée dans des conditions d'état général meilleures, eût été techniquement possible.

### Résumé

Description d'un adénocarcinome pylorique primaire chez un chien de 7 ans, cas rarissime dans cette espèce. L'étiologie, la symptomatologie, les examens cliniques et anatomo-pathologiques sont passés en revue.

### Zusammenfassung

Beschreibung eines primären Pylorus-Karzinoms bei einem 7jährigen Hund, ein sehr seltener Fall. Vorstellung von Ätiologie, Symptomatologie, Klinik und pathologischer Anatomie.

### Riassunto

Descrizione di un carcinoma primario del piloro in un cane di 7 anni: un caso molto raro. Presentazione dell'eziologia, sintomatologia, clinica ed anatomia patologica.

### Summary

A primary pylorus carcinoma in a seven-year-old dog, a very rare case, is described with its aetiology, symptomatology, clinical course and pathological anatomy.

### Bibliographie

Brumley: Diseases of the small Domestic Animals. Lea & Febiger, 1943. — Christoph H. J.: Précis de clinique canine. Vigot Frères, 1966. — Cotchin E.: Neoplasia in the Cat. Vet. Res. 69, 425 (1957). — Cotchin E.: Some Tumors of Dogs and Cats of Comparative Veterinary and Human Interest. Vet. Rec. 71 (1959). — Dobberstein J.: Sitz. Ber. Dtsch. Akad. Wiss. Berlin. Kl. Med. Wiss. Nr. 3 (1951). — Dobberstein J. et Tamaschke H.: Blastome des Darnes. Band VI. Handbuch der Spez. Path. Anatomie der Haustiere (Jost E.). Paul Parey, 1966. — Firket J.: Notions d'anatomo-pathologie humaine. Masson, 1947. — Jacquier Cl.: Contribution à l'étude des leucoses chez le chien. Schweiz. Arch. Tierheilk. 105, 4 (1963). — Jacquier Cl.: Piroplasmose canine, 5 observations cliniques. Schweiz. Arch. Tierheilk. 109, 2 (1967). — Krogh Gunnar: Ein Fall chronischer Oesophagitis und primären Oesophagus Karzinoms beim Hund. Nord. Vet. Med. 4 (1952). — Krook L.: A statistical investigation of carcinoma in the dog. ACTA Path. Micr. Scand. 35, 5 (1954). — Lombard Ch.: Cancérologie comparée, 1956. — Manninger R. et Mocsy J.: Traité des maladies internes des animaux domestiques. Tome II, Vigot Frères, 1960. — Médecine et Hygiène: Le cancer. November 1966. — Nieberle et Cohrs: Lehrbuch der Spez. path. Anatomie der Haustiere. 4. Aufl., 1961. — Pallaske G.: Histologie pathologique. Vigot Frères, 1957. — Samso A. et Catanei J.: Le cancer de l'intestin chez les animaux domestiques. Bull. Alg. Canc. 23 (1954). — von Sandersleben: Monatsh. Tierheilk. 8, 1 (1956). — Sevestre J.: Radiologie digestive des carnivores. Actes C.N.V.S.P.A. 2e trim., 1964. — Stünzi H.: Krebsstatistik bei Katzen. Schweiz. Arch. f. Tierheilk. 109, 1 (1967). — Walsh M.H. et Quigley P.J.: Sténose pylorique du chien due à l'hypertrophie du muscle circulaire de ce sphincter. Vet. Rec. 78 (1966). — Willis R.A.: Pathology of tumors. London 1948.

Adresse: C. Jacquier, Médecin-vétérinaire, 3, rue de Vollandes, Genève.