

**Zeitschrift:** Schweizer Archiv für Tierheilkunde SAT : die Fachzeitschrift für Tierärztinnen und Tierärzte = Archives Suisses de Médecine Vétérinaire  
ASMV : la revue professionnelle des vétérinaires

**Herausgeber:** Gesellschaft Schweizer Tierärztinnen und Tierärzte

**Band:** 109 (1967)

**Heft:** 10

**Artikel:** Lésions cérébrales chez un chiot par corps étranger d'origine nasale

**Autor:** Burgisser, H. / Hintermann, J.

**DOI:** <https://doi.org/10.5169/seals-592944>

### **Nutzungsbedingungen**

Die ETH-Bibliothek ist die Anbieterin der digitalisierten Zeitschriften auf E-Periodica. Sie besitzt keine Urheberrechte an den Zeitschriften und ist nicht verantwortlich für deren Inhalte. Die Rechte liegen in der Regel bei den Herausgebern beziehungsweise den externen Rechteinhabern. Das Veröffentlichen von Bildern in Print- und Online-Publikationen sowie auf Social Media-Kanälen oder Webseiten ist nur mit vorheriger Genehmigung der Rechteinhaber erlaubt. [Mehr erfahren](#)

### **Conditions d'utilisation**

L'ETH Library est le fournisseur des revues numérisées. Elle ne détient aucun droit d'auteur sur les revues et n'est pas responsable de leur contenu. En règle générale, les droits sont détenus par les éditeurs ou les détenteurs de droits externes. La reproduction d'images dans des publications imprimées ou en ligne ainsi que sur des canaux de médias sociaux ou des sites web n'est autorisée qu'avec l'accord préalable des détenteurs des droits. [En savoir plus](#)

### **Terms of use**

The ETH Library is the provider of the digitised journals. It does not own any copyrights to the journals and is not responsible for their content. The rights usually lie with the publishers or the external rights holders. Publishing images in print and online publications, as well as on social media channels or websites, is only permitted with the prior consent of the rights holders. [Find out more](#)

**Download PDF:** 11.01.2026

**ETH-Bibliothek Zürich, E-Periodica, <https://www.e-periodica.ch>**

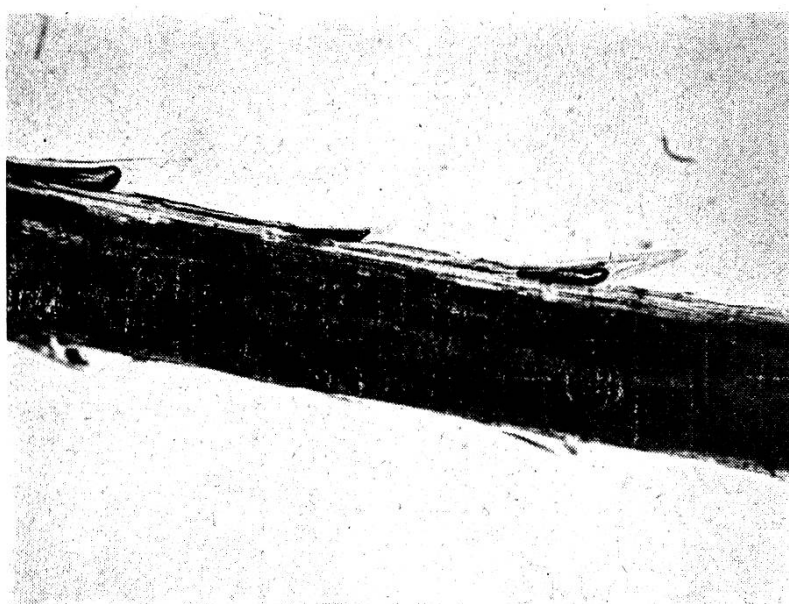
## Lésions cérébrales chez un chiot par corps étranger d'origine nasale

Par H. Burgisser et J. Hintermann

Les fosses nasales de l'animal sont souvent le siège de corps étrangers tels que parasites, champignons (mycose nasale du chevreuil [1,3]), fragments végétaux. Ces derniers, sous forme d'épillets de graminée notamment, peuvent se localiser à divers endroits de l'organisme, surtout du chien : abcès interdigités, sac conjonctival, cavités nasales, canal auriculaire (90 % des otites) avec ou sans perforation du tympan [2].

La pénétration, avec complication cérébrale, d'un corps étranger non vivant, des fosses nasales au cerveau au travers de la lame criblée de l'ethmoïde, ne semble avoir été signalée ni en médecine humaine, ni en médecine vétérinaire.

Un cocker femelle de 4 mois, né dans les environs de Berne et en séjour depuis une semaine dans un chenil près de Lausanne, présente, 6 jours après son arrivée, un comportement anormal : tête penchée en avant, agressivité dirigée contre ses compagnons de jeux. L'appétit est conservé, la température corporelle normale. Il est trouvé mort 2 jours plus tard.



Le cadavre, en excellent état d'embonpoint, ne présente qu'une seule lésion, une hémorragie du volume d'un gros bigarreau et de coloration rouge-brun dans le lobe frontal gauche du cerveau. Les méninges sont congestionnées et légèrement dépolies.

L'examen plus approfondi de ce foyer permet de mettre en évidence, implanté dans le tissu cérébral altéré, un fragment végétal dont le grand axe est situé dans l'axe antéro-postérieur de l'hémisphère, atteignant 1,5 cm de long et environ 0,17 mm de diamètre. Au microscope, le fragment végétal,

qui semble être une arête de graminée ou une soie de capitule de composée (chardon?), est pourvu d'un grand nombre d'épines lui donnant l'aspect d'un harpon<sup>1</sup>.

L'examen histologique montre une hémorragie diffuse plus ou moins riche en polynucléaires, envahie progressivement par un tissu de granulation que l'on pourrait évaluer à environ 10 jours. De nombreux manchons périvasculaires composés de polynucléaires, de monocellulaires, bordent le foyer.

La leptoméninge frontale est le siège de congestion, de plasmorragie et d'hémorragie, et de cellules inflammatoires (leucocytes, macrophages, plasmocytes).

On peut aisément se représenter l'évolution de ce cas. L'arête végétale ayant pénétré selon le bon sens de ses « harpons » dans le nez, a progressé grâce à ces crochets jusqu'au fond des fosses nasales, a traversé la lame criblée de l'ethmoïde par une de ses ouvertures. La progression fut lente, puisque l'on pourrait évaluer l'âge des lésions cérébrales à 10 jours.

### Résumé

Un fragment végétal, vraisemblablement une arête de graminée, a progressé, grâce à la structure de ses crochets, de la cavité nasale au cerveau et a tué un cocker de 4 mois par lésions cérébrales.

### Zusammenfassung

Ein pflanzliches Bruchstück, aller Wahrscheinlichkeit nach eine Gräser-Spelze, ist dank seiner Häkchen von der Nasenhöhle ins Gehirn eines 4monatigen Cockers eingedrungen und hat seinen Tod verursacht.

### Riassunto

Un corpo di origine vegetale, con probabilità una parte di spiga d'una erba, è entrata dalla cavità nasale nel cervello di un cucciolo Cocker di 4 mesi ed ha causato la morte dell'animale.

### Summary

A fragment of a plant, most probably a splinter of a grass stalk penetrated by means of its hooks from the nasal cavity into the brain of a four-month-old cocker spaniel and caused its death.

### Bibliographie

- [1] Burgisser H.: Mycose nasale chez le chevreuil. *Schweizer Archiv f. Thk.* 97, 434 (1955). – [2] Hintermann J.: Les « Ramoneurs ». *Schweizer Archiv f. Thk.* 108, 78 (1966). – [3] König H., Nicolet J., Lindt S. und Raaflaub W.: Einige Mucormykosen bei Rind, Schwein, Reh und Flamingo. *Schweizer Archiv f. Thk.* 109, 260 (1967).

---

<sup>1</sup> Nous remercions très chaleureusement le Professeur Villaret, directeur du Jardin botanique de Lausanne, de bien avoir voulu examiner ce corps étranger.