

Zeitschrift: Schweizer Archiv für Tierheilkunde SAT : die Fachzeitschrift für Tierärztinnen und Tierärzte = Archives Suisses de Médecine Vétérinaire
ASMV : la revue professionnelle des vétérinaires

Herausgeber: Gesellschaft Schweizer Tierärztinnen und Tierärzte

Band: 102 (1960)

Heft: 8

Artikel: La race alpestre d'Hérens

Autor: Piccot, M.

DOI: <https://doi.org/10.5169/seals-592498>

Nutzungsbedingungen

Die ETH-Bibliothek ist die Anbieterin der digitalisierten Zeitschriften auf E-Periodica. Sie besitzt keine Urheberrechte an den Zeitschriften und ist nicht verantwortlich für deren Inhalte. Die Rechte liegen in der Regel bei den Herausgebern beziehungsweise den externen Rechteinhabern. Das Veröffentlichen von Bildern in Print- und Online-Publikationen sowie auf Social Media-Kanälen oder Webseiten ist nur mit vorheriger Genehmigung der Rechteinhaber erlaubt. [Mehr erfahren](#)

Conditions d'utilisation

L'ETH Library est le fournisseur des revues numérisées. Elle ne détient aucun droit d'auteur sur les revues et n'est pas responsable de leur contenu. En règle générale, les droits sont détenus par les éditeurs ou les détenteurs de droits externes. La reproduction d'images dans des publications imprimées ou en ligne ainsi que sur des canaux de médias sociaux ou des sites web n'est autorisée qu'avec l'accord préalable des détenteurs des droits. [En savoir plus](#)

Terms of use

The ETH Library is the provider of the digitised journals. It does not own any copyrights to the journals and is not responsible for their content. The rights usually lie with the publishers or the external rights holders. Publishing images in print and online publications, as well as on social media channels or websites, is only permitted with the prior consent of the rights holders. [Find out more](#)

Download PDF: 14.01.2026

ETH-Bibliothek Zürich, E-Periodica, <https://www.e-periodica.ch>

Ich darf es mir als Obmann der eidgenössischen Schatzungsexperten gestatten, dem Eidgenössischen Veterinäramt und seinen Funktionären für das Verständnis, das sie dem Schätzungswesen entgegenbrachten, ganz besonders aber auch meinen Kollegen Schatzungsexperten und den Schätzern für die Übernahme und korrekte Ausführung ihres verantwortungsvollen Amtes, verbindlich zu danken.

Zusammenfassung

Der Verfasser, als Obmann der eidg. Schatzungsexperten, schildert die Einschätzung der Tiere, die zur Bekämpfung der Rindertuberkulose auszumerzen waren. Diese Einschätzung mußte den marktmäßigen Wert möglichst genau erfassen und zugleich den hiezu aufgestellten behördlichen Bestimmungen entsprechen. Es ist gelungen, diese kritische Arbeit zur Zufriedenheit aller Beteiligten durchzuführen.

Résumé

L'auteur, en sa qualité de chef des experts, décrit l'estimation des animaux destinés, en vertu de la lutte contre la tuberculose bovine, à être éliminés. Cette estimation devait autant que possible tenir compte de la valeur marchande des animaux ainsi que des prescriptions édictées par les autorités. On a réussi à exécuter ce travail délicat à la satisfaction de tous les intéressés.

Riassunto

L'autore, quale capo dei periti federali di stima, illustra il valore degli animali che si dovevano eliminare per combattere la tubercolosi dei bovini. Questa valutazione doveva tener conto il più esattamente possibile del valore commerciale e corrispondere contemporaneamente alle disposizioni emanate dalle autorità. Si è riusciti ad eseguire questo lavoro critico dando soddisfazione a tutti gli interessati.

Summary

The author, superintendent of the Federal Valuation Board describes the valuation of cattle to be eliminated in the fight against tuberculosis. The valuation had to reach the market-price as narrowly as possible on one hand, and to correspond with the official laws, on the other. Everybody was satisfied.

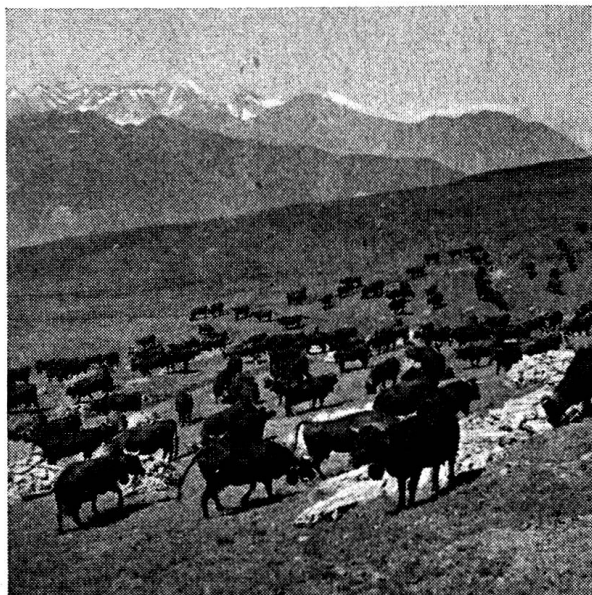
La race alpestre d'Hérens

Par M. Piccot, Sion

A. Origine

La race d'Hérens, qui tire son nom d'un district du Valais central, appartient au type brachycéphale caractérisé par une tête large et courte.

Encore controversée de nos jours, l'origine de la race d'Hérens remonte à la plus haute antiquité. Cette race alpine peuplait le Valais central déjà à l'époque romaine, comme en témoignent certains vestiges, notamment une tête de bronze trouvée à Martigny et représentant fidèlement les proportions typiques d'un taureau Hérens.



Troupeau à l'alpage de la Chaux/Bagnes (2000 m)

B. Zone d'élevage et effectif

La zone d'élevage de la race d'Hérens, qui comprend les hautes vallées du Valais central ainsi que la plaine du Rhône entre Sierre et Martigny, est caractérisée *par un climat très sec, un relief accidenté et un sol souvent pauvre en matières minérales, conditions défavorables à la production fourragère et à l'élevage bovin*. Les précipitations atmosphériques sont faibles et n'atteignent en moyenne que 60 cm par année en pleine et à mi-coteau. L'irrigation s'avère indispensable pour permettre la croissance de l'herbe et se pratique au prix de gros sacrifices.

La petite exploitation avec en moyenne 3 à 4 bovins et le système pastoral sont les traits dominants de la zone d'élevage de la race d'Hérens. Pendant la bonne saison, les troupeaux séjournent 4 à 5 mois sur les pâturages alpestres, d'abord au printemps dans les mayens situés entre 1300 et 1700 m d'altitude, puis dès la fin juin sur les alpages qui s'étendent au-dessus de la limite naturelle des forêts jusqu'à 2800 m au pied des glaciers. Beaucoup d'alpages du Valais central sont très escarpés, semés d'éboulis et arides. Tous ne sont pas encore pourvus d'étables et il arrive que le bétail soit surpris par la neige ou le gel sur ces hauts parages. Grâce à sa résistance, la race d'Hérens est capable de supporter ces intempéries sans trop en souffrir.

Lors du dernier recensement général du bétail au printemps 1956, *le troupeau de la race d'Hérens comptait 27 681 animaux, soit le 46 % du*

cheptel bovin du Valais. Depuis cette date, l'effectif du bétail d'Hérens s'est légèrement accru de sorte qu'on peut l'évaluer aujourd'hui à environ 28 000 têtes.

C. But d'élevage et standard de la race

1. But d'élevage

Dicté par les conditions naturelles et économiques de son étroite patrie du Valais central, *le but d'élevage est double*; il vise à l'obtention de *hauts rendements en lait et en viande*. Les aptitudes laitière et beurrière jouent un rôle prédominant.

Ce bétail typiquement montagnard possède *une robustesse à toute épreuve, une grande rusticité, une excellente faculté d'adaptation*, ainsi qu'*un remarquable pouvoir d'assimilation des fourrages ligneux*, toutes qualités requises pour les bovins soumis au régime alimentaire parcimonieux des hautes alpes cristallines et aux rudes conditions de garde de cette région.

2. Standard

a) *Type*: Les animaux de la race d'Hérens sont de taille petite à moyenne, trapus et profonds, avec un corps large et cylindrique. La musculature est bien développée et bien attachée. L'ossature fine, mais très solide. La tête est courte et large avec une forte encornure. Le regard est vif et expressif, le chanfrein droit et le mufler large.

La poitrine et les flancs sont profonds. La mamelle est glanduleuse et pourvue de petits trayons. Les membres sont courts et vigoureux avec des articulations sèches et des onglons très durs. Les aplombs sont corrects, l'allure vive et dégagée.

b) Taille et poids des animaux adultes

	Taureaux	Vaches
Hauteur au garrot	120–130 cm	118–126 cm
Périmètre thoracique	185–205 cm	170–190 cm
Poids vif	550–750 kg	400–550 kg

c) *Robe*: La robe est unie, elle varie du rouge brique au châtain foncé. Les muqueuses, les onglons et les pointes de cornes sont ardoisées ou noirs.

L'ancien type Hérens présentait souvent une bande blanche sous le corps, qui s'étendait parfois de la poitrine à l'attache de la queue. Aujourd'hui, les taches blanches ont presque disparu entièrement; elles ne sont plus admises chez les mâles; on les tolère chez les femelles, lorsqu'elles sont circonscrites dans le voisinage immédiat de la mamelle.

D. Aptitudes générales

Les qualités maîtresses de la race d'Hérens résident *dans sa rusticité et sa résistance remarquable aux maladies*. Supportant aussi bien les intempéries sur les hauts alpages que la chaleur torride de la vallée du Rhône, elle s'adapte admirablement bien aux conditions très diverses du milieu.

Les animaux de la race d'Hérens *sont de merveilleux assimilateurs de fourrages grossiers*. Ils utilisent les pâturages les plus chiches et trouvent à se nourrir où toute autre race perfectionnée se mettrait à périliter. Dans les régions à climat aride, comme c'est le cas dans le Valais central, les plantes fourragères sèchent rapidement, deviennent ligneuses et moins digestibles.

La longévité et la fécondité des bêtes qui sont soumises durant l'été au régime du pacage sont bonnes. Il n'est pas rare de rencontrer des vaches âgées de 15 ans et ayant mis bas 12 veaux et plus.

Les animaux de la race d'Hérens sont dotés *d'un tempérament extrêmement vif et belliqueux*, comme en témoignent les combats auxquels se livrent les vaches les plus vigoureuses lors de la montée à l'alpage. La bête victorieuse successivement de toutes ses rivales, devient la reine et affirme sa suprématie sur le troupeau pendant la durée de l'estivage.

E. Aptitudes productrices

1. *Lait*: La production laitière joue le principale rôle économique dans le cadre de l'élevage combiné. Les épreuves officielles de productivité laitière, dont l'application dans la zone d'élevage de la race d'Hérens est rendue difficile à cause du régime de la petite exploitation et du système de transhumance du bétail, ont été organisées dès 1919 par le Département de l'Agriculture du canton du Valais et fournissent de précieuses indications à ce sujet.

Pendant la période 1957/1958, les rendements moyens pendant 305 jours de traite des 1196 vaches contrôlées jusqu'à la fin de la lactation figure dans le tableau ci-dessous:

Lactation	Vaches contrôlées	Lait kg	Graisse	
			kg	%
1	239	2385	92	3.85
2	218	2854	111	3.89
3	185	2983	114	3.85
4	554	3004	114	3.78
et plus	1196	2888	110	3.81

Signalons que le 95 % des vaches contrôlées ont été alpées à une altitude allant de 1600 à 2600 m. De plus, la majorité de ces bêtes sont hivernées en zone de montagne dans des villages situés à plus de 1000 m d'altitude.

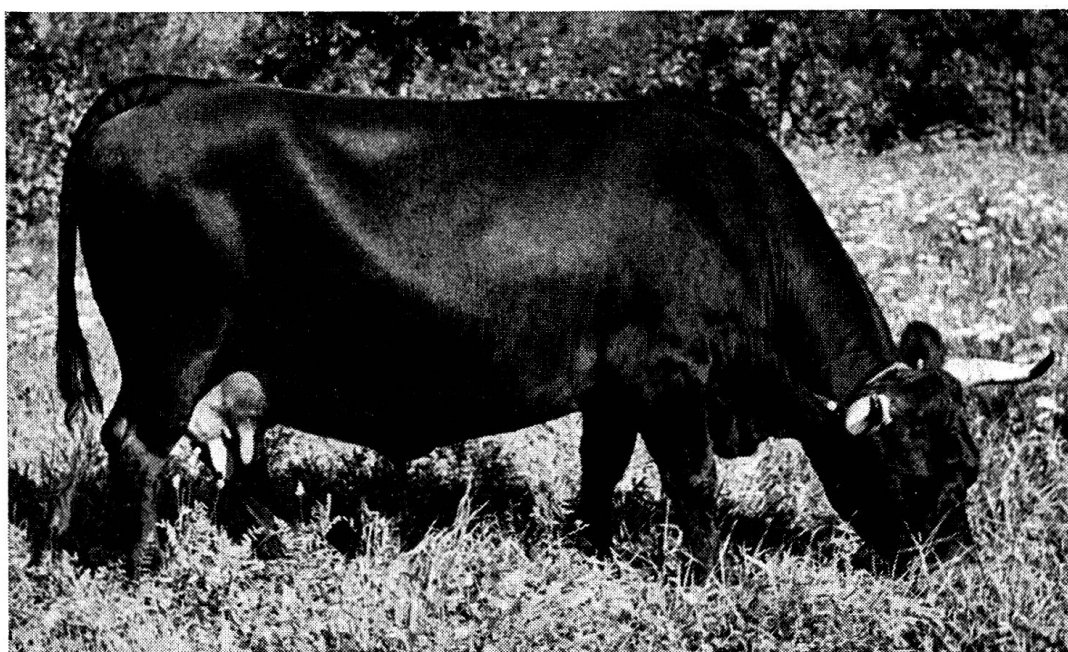
Compte tenu de ces conditions difficiles d'habitat et du format de la race, ces performances laitières peuvent être considérées comme bonnes.

Sur les 1196 vaches contrôlées, 337, soit le 28 % appartenaient à des troupeaux soumis au contrôle laitier intégral, alors que 859 sujets participaient à l'épreuve individuelle.

Les 10 meilleures performances laitières obtenues en 1958 sont indiquées dans le tableau ci-après :

Nom	NC	MM	Lact.	Lait kg	Graisse	
					kg	%
Coquette . . .	1405 Scon	732 Chamoson	5	6096	247	4.1
Bergère . . .	1471 SC	2667 Vers-Champsec	5	5447	199	3.7
Mignonne . . .	3735 VC	2529 Vers-Champsec	6	5031	179	3.6
Lionne	3568 VC	2479 Vers-Champsec	6	4840	193	4.0
Rubis	3514 VC	2410 Vers-Champsec	7	4826	167	3.5
Dragon	490 CIS		6	4803	193	4.0
Couatzin . . .	716 SAR	430 Ayer	5	4768	204	4.3
Vainqueur . .	1005 SS	550 Sembrancher	6	4743	163	3.4
Lion	793 SAR	486 Ayer	11	4493	194	4.2
Mouton . . .	603 SR	1244 Aven-Conthey	7	4475	185	4.2

Bien que le but de la sélection ne consiste pas dans la recherche de rendements records, mais dans l'amélioration du niveau moyen de production, il est néanmoins intéressant de signaler les meilleures performances laitières qui permettent de se faire une idée du potentiel héréditaire de la race.



Violette 155 MM II Fey, P 88 L³ âgée de 11 ans

3a	3269 kg lait	128 kg graisse	3.90%
4b	3368 kg lait	138 kg graisse	4.76%
5a	3690 kg lait	142 kg graisse	3.83%

Le contrôle intégral est actuellement appliqué dans *21 syndicats de montagnes avec 2400 vaches*. De plus, *600 animaux* sont soumis à l'épreuve individuelle, ce qui porte à environ *3000 le nombre de vaches contrôlées en 1960*, soit environ le 40 % des femelles inscrites au Herd-Book.

2. *Viande*: Les animaux de la race d'Hérens possèdent *une excellente aptitude à l'engraissement*. Bien nourris, ils s'engraissent rapidement et fournissent *une viande fine et persillée*, qui est fort appréciée pour sa saveur. L'augmentation journalière du poids vif atteint en moyenne environ 700 à 800 grammes chez les génisses. L'engraissement des bœufs ne se pratique pas dans la zone d'élevage de la race d'Hérens. Le rendement à l'abattage des sujets bien engraisés est le suivant :

	Age	Poids vif	Rendement à l'abattage
Veaux . . .	2 mois	70– 80 kg	60–62%
Génisses . . .	2–3 ans	370–470 kg	52–55%
Jeunes vaches	3–6 ans	450–550 kg	51–54%
Taureaux . .	1 ½ ans	400–500 kg	53–56%

La relation entre la viande et les os est très favorable chez la race d'Hérens, en raison de la finesse de son squelette. Il ressort de nombreux contrôles effectués par des experts de bétail de boucherie que la proportion de viande désossée est de 4 à 5 % plus élevée chez la race d'Hérens que dans les autres races bovines suisses.

La viande du bétail d'Hérens y compris celle des taureaux se prête bien à la fabrication de certaines spécialités de charcuterie et en particulier à la préparation de la viande séchée.

F. Organisation de l'élevage

En raison de la prédominance des petites exploitations, l'amélioration du bétail se heurte à de grandes difficultés auxquelles les éleveurs ont su parer dans une certaine mesure en créant des syndicats d'élevage. Ces groupements au nombre de 67 aujourd'hui comprennent *3382 éleveurs possédant au total 7623 animaux admis au Herd-Book*. Disséminés dans toute l'aire d'expansion de la race, ces syndicats sont groupés en une solide fédération fondée en 1915, *la Fédération suisse des syndicats d'élevage de la race d'Hérens à Sion*.

La création du *Herd-Book de la race d'Hérens*, avec siège à Sion, remonte à 1920, année où furent introduits en Valais la marque métallique d'origine et le certificat fédéral d'ascendance. Les conditions d'admission des reproducteurs au Herd-Book ont été rendues plus sévères au fur et à mesure de l'évolution de l'élevage.

G. Lutte contre la tuberculose

Les sujets de la race d'Hérens, sans être réfractaires à la tuberculose, se montrent très résistants à l'égard de cette épizootie. Lors des contrôles de 1945 à 1953, le pourcentage des malades s'est révélé sensiblement inférieur à celui des autres races.

Cependant chez nous comme ailleurs, les méthodes d'élevage, d'entretien, de soin ont évolué et peut-être la sélection des aptitudes productrices s'est faite un peu au détriment de la rusticité et de la santé. Ainsi nos vaches Hérens, tout en étant beaucoup plus robustes et plus résistantes que celles de la race tachetée ou brune, dès qu'elles se trouvent dans un milieu infecté au moment où on les prive de l'air vivifiant des alpages pour les confiner toute l'année dans les étables de plaine, succombent aussi à cette redoutable maladie.

La lutte officielle contre la tuberculose a commencé dès l'année 1945 dans la zone d'élevage de la race d'Hérens et a été organisée systématiquement par commune, voire même par région entière. Grâce à cette méthode rationnelle de lutte, l'assainissement a pu être réalisé rapidement et sans trop de difficultés, puisque dès la fin 1952, le cheptel de la race d'Hérens pouvait être déclaré indemne de tuberculose.

Zusammenfassung

Der Verfasser beschreibt die Eringer-Rinder-Rasse, welche namentlich im Val d'Hérens und anderen Seitentälern, aber auch im Rhonetal, zwischen Sitten und Martigny, gehalten wird. Der Gesamtbestand beträgt rund 28 000 Tiere, was gegen die Hälfte des Rinderbestandes des Kantons Wallis ausmacht. Die Rasse ist sehr alt und hat schon zur Zeit der Römer die Walliser Täler bevölkert. Im weiteren werden Zuchtziel, Standard, allgemeine Eigenschaften, Produktion von Milch und Fleisch, Aufzuchtorganisation und Tuberkulosebekämpfung kurz beschrieben.

Riassunto

L'autore descrive la razza bovina di Eringer, che si alleva soprattutto nella valle di Herens e in altre vallate laterali, ma anche nella valle del Rodano fra Sion e Martigny. L'effettivo totale ammonta a circa 28 000 animali, il che fa quasi la metà del bestiame bovino del cantone Vallese. La razza è molto antica e popolava le valli vallesane già al tempo dei Romani. Si descrivono inoltre brevemente lo scopo di allevamento, lo standard, le qualità generali, la produzione di latte e di carne, l'organizzazione dello allevamento e la lotta contro la tubercolosi.

Summary

The author describes the Eringer cattle breed, which is met with in Val d'Herens and other side-valleys, in the Rhone-valley between Sitten and Martigny. It amounts to about 28 000 head, that means half of the entire cattle in the Wallis. This race is very old and existed already in the Roman time. Aim of breeding, standard, general peculiarities, production of milk and meat, organisation of breeding and control of tuberculosis are also mentioned.
