

Influence du parasitisme sur le développement des chevreuils

Autor(en): **Bouvier, G. / Burgisser, H. / Schneider, P.A.**

Objektyp: **Article**

Zeitschrift: **Schweizer Archiv für Tierheilkunde SAT : die Fachzeitschrift für Tierärztinnen und Tierärzte = Archives Suisses de Médecine Vétérinaire ASMV : la revue professionnelle des vétérinaires**

Band (Jahr): **94 (1952)**

Heft 3

PDF erstellt am: **24.06.2024**

Persistenter Link: <https://doi.org/10.5169/seals-589642>

Nutzungsbedingungen

Die ETH-Bibliothek ist Anbieterin der digitalisierten Zeitschriften. Sie besitzt keine Urheberrechte an den Inhalten der Zeitschriften. Die Rechte liegen in der Regel bei den Herausgebern.

Die auf der Plattform e-periodica veröffentlichten Dokumente stehen für nicht-kommerzielle Zwecke in Lehre und Forschung sowie für die private Nutzung frei zur Verfügung. Einzelne Dateien oder Ausdrucke aus diesem Angebot können zusammen mit diesen Nutzungsbedingungen und den korrekten Herkunftsbezeichnungen weitergegeben werden.

Das Veröffentlichen von Bildern in Print- und Online-Publikationen ist nur mit vorheriger Genehmigung der Rechteinhaber erlaubt. Die systematische Speicherung von Teilen des elektronischen Angebots auf anderen Servern bedarf ebenfalls des schriftlichen Einverständnisses der Rechteinhaber.

Haftungsausschluss

Alle Angaben erfolgen ohne Gewähr für Vollständigkeit oder Richtigkeit. Es wird keine Haftung übernommen für Schäden durch die Verwendung von Informationen aus diesem Online-Angebot oder durch das Fehlen von Informationen. Dies gilt auch für Inhalte Dritter, die über dieses Angebot zugänglich sind.

Literatur

Arnold: Zieglers Beitr. 16, 1/1894. — Lichtenstein: Arch. Neurol. u. Psychiat. 47, 195/1942. — Russel: Observations on the Pathology of Hydrocephalus. London 1949. — Russel-Donald: Brain 58, 203/1935. — Schwalbe: Die Morphologie der Mißbildungen des Menschen und der Tiere, II. Abt. Jena (Fischer) 1910/13. — Schwalbe-Gredig: Zieglers Beitr. 40, 132/1907.

Service vétérinaire cantonal et Institut Galli-Valerio

Influence du parasitisme sur le développement des chevreuils

Par G. Bouvier, H. Burgisser et P. A. Schneider

Pendant la période de printemps de l'année 1951, nous avons eu l'occasion, grâce à Monsieur A. Quartier, inspecteur de la chasse, de recevoir de nombreux chevreuils provenant de la région du Chaumont (canton de Neuchâtel). Il s'agissait surtout de jeunes de l'année, âgés de 10 à 13 mois, donc n'ayant pas encore changé la troisième prémolaire.

Parmi ces animaux, un certain nombre souffrait de parasitisme interne: strongles pulmonaires et strongles intestinaux. En effet, l'automne 1950, particulièrement humide, avait été favorable au développement et à la dissémination des helminthiases. L'hiver 1950—1951, exceptionnellement enneigé, allait être fatal à des organismes déjà affaiblis. Vers la mi-avril, on trouve en plus une forte invasion des cavités nasales par de nombreuses larves de *Cephenomyia stimulator*.

D'emblée, lors des autopsies, nous avons remarqué que les jeunes chevreuils étaient petits, mal développés et souvent maigres.

Nous avons pensé qu'il était intéressant de faire préparer quelques crânes de ces chevreuils et de comparer quelques mensurations avec des chevreuils pratiquement du même âge, mais morts de causes accidentelles et ne présentant pas de parasitose spéciale.

On sait, en effet, que les maladies et les parasitoses retardent le développement du squelette.

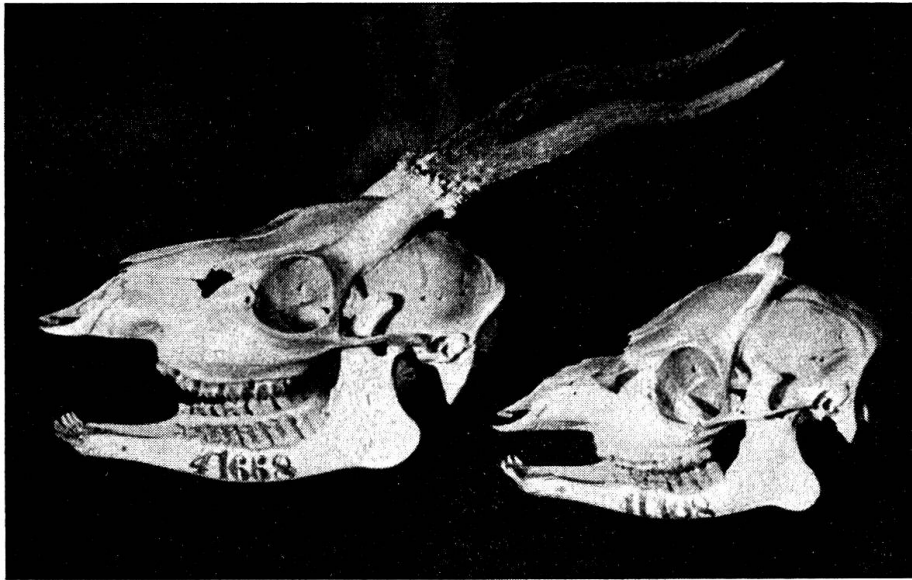
Grieder [1] dit qu'ensuite d'un parasitisme interne, il existe chez le chevreuil des troubles de la nutrition occasionnant un affaiblissement général de l'organisme et de l'anémie. Cet état déficient retarde le développement des dents et amène du retard dans leur remplacement. Salomon [2] donne un exemple de la répercussion d'une forte vermineuse gastrique sur le développement des bois chez le chevreuil. Ce développement est retardé. Schmid [3] remarque que les bois du chevreuil sont plus faibles en cas de tuberculose et que ce signe peut être utilisé pour suspecter l'infection et pour aider le diagnostic.

Nous nous sommes contenté de faire quelques mensurations, en insistant spécialement sur les diamètres des pivots des bois. Pour obtenir des résultats plus comparables, nous avons préféré noter les diamètres les plus faibles pris latéralement et d'avant en arrière.

A. Chevreuils mâles de Neuchâtel (région du Chaumont)

(*Chevreuils parasités* : myiase nasale, strongles pulmonaires ou strongles intestinaux)

- 40023 Canton de Neuchâtel: Valangin. — 6 mars 1951.
10 mois — strongylose pulmonaire légère.
- | | | |
|-----------------------------|------------|----------|
| Longueur totale du crâne | 167 | mm. |
| Largeur | 76 | mm. |
| Diamètre latéral des pivots | 6 et 5,7 = | 5,85 mm. |
| Diamètre antéro-postérieur | 6,7 et 7 = | 6,85 mm. |
- 40147 Canton de Neuchâtel: Valangin. — 12 mars 1951.
10 mois — très forte verminose intestinale (strongles).
- | | | |
|-----------------------------|--------------|---------|
| Longueur totale du crâne | 175 | mm. |
| Largeur | 77 | mm. |
| Diamètre latéral des pivots | 5,8 et 5,6 = | 5,7 mm. |
| Diamètre antéro-postérieur | 6,2 et 6,4 = | 6,3 mm. |
- 41325 Canton de Neuchâtel: Neuchâtel. — 4 mai 1951.
12 mois — broncho-pneumonie vermineuse.
- | | | |
|-----------------------------|--------------|---------|
| Longueur totale du crâne | 170 | mm. |
| Largeur | 78 | mm. |
| Diamètre latéral des pivots | 6 et 5,8 = | 5,9 mm. |
| Diamètre antéro-postérieur | 6,2 et 6,8 = | 6,5 mm. |
- 41407 Canton de Neuchâtel: Saint-Blaise. — 9 mai 1951.
12 mois — grave parasitisme: myiase nasale, strongles pulmonaires et strongles intestinaux.
- | | | |
|-----------------------------|------------|---------|
| Longueur totale du crâne | 166 | mm. |
| Largeur | 79 | mm. |
| Diamètre latéral des pivots | 8 et 7,4 = | 7,7 mm. |
| Diamètre antéro-postérieur | 8,6 et 8 = | 8,3 mm. |



(Photo Institut Galli-Valerio, Lausanne)

Fig. 1

41408 Canton de Neuchâtel: Saint-Blaise. — 9 mai 1951. (Fig. 1, à droite.)
12 mois — grave parasitisme: myiase nasale, vermineuse pulmonaire et intestinale.

Longueur totale du crâne	160	mm.
Largeur	75	mm.
Diamètre latéral des pivots	4,5 et 5,3 =	4,9 mm.
Diamètre antéro-postérieur	5,4 et 5,6 =	5,5 mm.

En moyenne donc, pour cinq crânes de chevreuils provenant de la région du Chaumont, âgés de 10 à 12 mois, on trouve:

plus grande longueur du crâne	167,6	mm.
plus grande largeur du crâne	77	mm.
plus petit diamètre latéral des pivots	6,025	mm.
plus petit diamètre antéro-postérieur des piv.	6,69	mm.

B. Chevreuils mâles normaux de 12 à 13 mois, non parasités, d'autre provenance que de la région du Chaumont (NE) et morts accidentellement

41668 Canton de Neuchâtel: Travers. — 21 mai 1951. (Fig. 1, à gauche.)
12—13 mois.

Longueur totale du crâne	183	mm.
Largeur	84,7	mm.
Diamètre latéral des pivots	15,2 et 14,6 =	14,9 mm.
Diamètre antéro-postérieur	16 et 15,5 =	15,75 mm.

42110 Canton de Schaffhouse: Schaffhouse. — 7 juin 1951.
13 mois.

Longueur totale du crâne	177,4	mm.
Largeur	83	mm.
Diamètre latéral des pivots	11,4 et 11 =	11,2 mm.
Diamètre antéro-postérieur	12,2 et 11,5 =	11,85 mm.

Moyennes des deux chevreuils ci-dessus:

plus grande longueur du crâne	180,2	mm.
plus grande largeur du crâne	83,8	mm.
plus petit diamètre latéral des pivots	13,05	mm.
plus petit diamètre antéro-postérieur d. piv.	13,8	mm.

C. A titre de comparaison, nous donnons les mensurations prises sur un chevreuil mâle adulte de 3 ½ ans

9360 Canton de Vaud: Concise. — 30 octobre 1946. Mort accidentelle.

Longueur de la tête	194	mm.
Largeur	90	mm.
Diamètre latéral des pivots	19,8 et 18,8 =	19,3 mm.
Diamètre antéro-postérieur	20,5	mm.

Récapitulation

	Chevreuils parasités de Chaumont 10—12 mois					Chevreuils normaux 12—13 mois		Che- vreuil adulte
	40023	40147	41325	41407	41408	41668	42110	
Numéros d'analyses :	40023	40147	41325	41407	41408	41668	42110	9360
Longueur de la tête	167	175	170	166	160	183	177,4	194
Largeur de la tête .	76	77	78	79	75	84,7	83	90
Diamètre latéral des pivots	5,85	5,7	5,9	7,7	4,9	14,9	11,2	19,3
Diamètre antéro- postérieur	6,85	6,3	6,5	8,3	5,5	15,75	11,85	20,5

Conclusion et résumé

Le parasitisme pulmonaire, intestinal et des cavités nasales retarde le développement des jeunes chevreuils. Des mensurations de crânes provenant de la région du Chaumont sont, à ce point de vue, très démonstratives. Le diamètre des pivots osseux des bois est de moitié moindres que chez des chevreuils normaux.

Zusammenfassung

Parasitenbefall der Lunge, Eingeweide und Nasenhöhlen verzögert die Entwicklung junger Rehe beträchtlich. Messungen am Schädel befallener und normaler, durch Unfall umgekommener Tiere haben große Unterschiede ergeben. Insbesondere ist der Durchmesser des Knochenschaftes der Hörner um die Hälfte geringer.

Riassunto

L'infestazione parassitaria dei polmoni, degli intestini e delle cavità nasali ritarda notevolmente lo sviluppo dei giovani caprioli. Le misurazioni effettuate sul cranio di animali colpiti e di altri normali, periti in seguito a infortunio, hanno dato delle notevoli differenze. In particolare, il diametro della sutura ossea delle corna è ridotto di circa la metà.

Summary

Parasites in the nasal cavities, in lungs and intestines inhibit the development of young roes considerably. Measurements of the skulls of normal and parasite infested animals revealed great differences. The diameter of the horn processes of the frontal bone in the infested animals is only 50% of the normal.

Bibliographie

[1] Grieder H.: Schweiz. Archiv f. Thk. 1938, 30, 23. — [2] Salomon S.: Berl. tierärztl. Wochenschrift. 1935, 51, 53. — [3] Schmid H. W.: Berl. und Münch. tierärztl. Wochenschrift. 1938, 54, 449.