

**Zeitschrift:** Schweizer Archiv für Tierheilkunde SAT : die Fachzeitschrift für Tierärztinnen und Tierärzte = Archives Suisses de Médecine Vétérinaire  
ASMV : la revue professionnelle des vétérinaires

**Herausgeber:** Gesellschaft Schweizer Tierärztinnen und Tierärzte

**Band:** 91 (1949)

**Heft:** 4

**Artikel:** Nouveaux cas de Brucellose chez les lièvres

**Autor:** Bürgisser, H.

**DOI:** <https://doi.org/10.5169/seals-591493>

### **Nutzungsbedingungen**

Die ETH-Bibliothek ist die Anbieterin der digitalisierten Zeitschriften auf E-Periodica. Sie besitzt keine Urheberrechte an den Zeitschriften und ist nicht verantwortlich für deren Inhalte. Die Rechte liegen in der Regel bei den Herausgebern beziehungsweise den externen Rechteinhabern. Das Veröffentlichen von Bildern in Print- und Online-Publikationen sowie auf Social Media-Kanälen oder Webseiten ist nur mit vorheriger Genehmigung der Rechteinhaber erlaubt. [Mehr erfahren](#)

### **Conditions d'utilisation**

L'ETH Library est le fournisseur des revues numérisées. Elle ne détient aucun droit d'auteur sur les revues et n'est pas responsable de leur contenu. En règle générale, les droits sont détenus par les éditeurs ou les détenteurs de droits externes. La reproduction d'images dans des publications imprimées ou en ligne ainsi que sur des canaux de médias sociaux ou des sites web n'est autorisée qu'avec l'accord préalable des détenteurs des droits. [En savoir plus](#)

### **Terms of use**

The ETH Library is the provider of the digitised journals. It does not own any copyrights to the journals and is not responsible for their content. The rights usually lie with the publishers or the external rights holders. Publishing images in print and online publications, as well as on social media channels or websites, is only permitted with the prior consent of the rights holders. [Find out more](#)

**Download PDF:** 11.01.2026

**ETH-Bibliothek Zürich, E-Periodica, <https://www.e-periodica.ch>**

Institut vétérinaire et laboratoire de recherches Galli-Valerio, Lausanne

## Nouveaux cas de Brucellose chez les lièvres

Par le Dr H. Bürgisser

La brucellose du lièvre qui, il y a quelques années, était considérée comme très rare ou inexistante en Suisse, du moins en tant que maladie de Bang, semble au contraire, depuis que sa présence a été constatée chez cet animal, devoir se rencontrer assez souvent.

Comme l'ont fait remarquer Roux et Bouvier, la maladie que Olt et Ströse décrivent sous le nom de Tuberosis caseosa paraît être d'origine brucellique et les lésions que donne la brucellose peuvent très bien, si l'examen bactériologique n'est pas fait, passer pour de la pseudotuberculose ou de la staphylomycose.

Depuis le mois d'octobre 1947, le 10% environ des lièvres autopsiés était atteint de brucellose avec localisations diverses. La brucellose semblerait donc pouvoir se classer parmi les maladies bactériennes les plus fréquentes rencontrées chez le lièvre de Suisse.

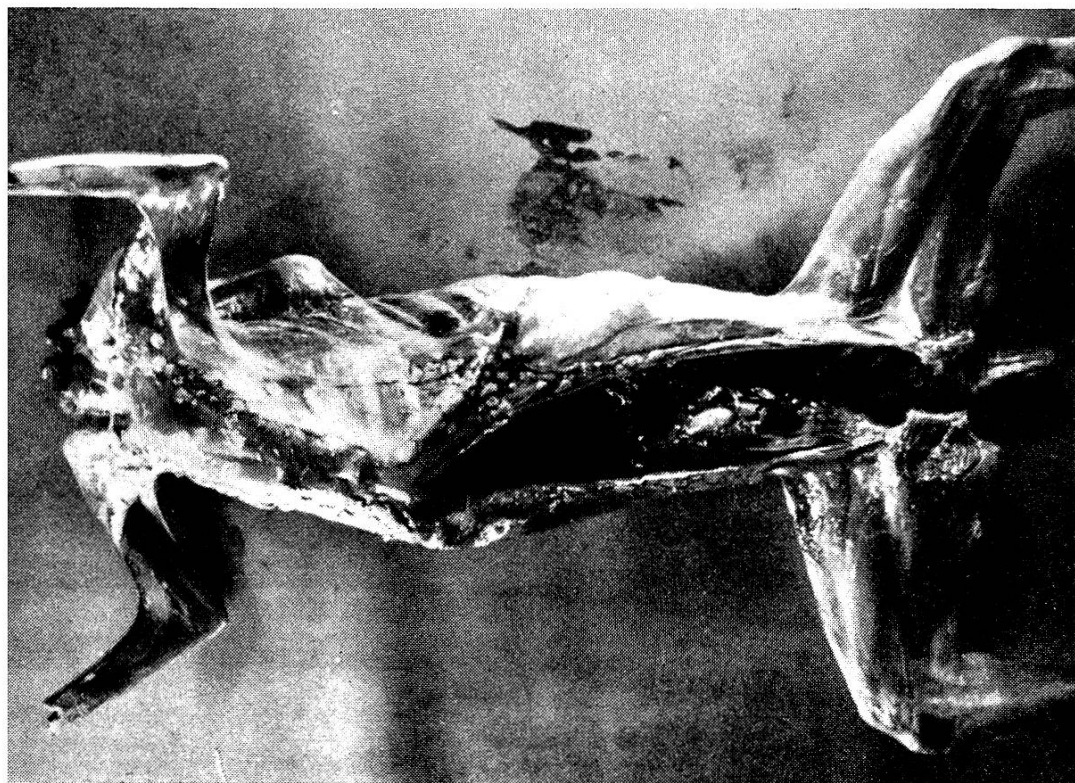


Fig. 1. Abscès multiples du tissu sous-cutané.

Les différents cas que nous avons pu constater provenaient presque tous du Jura ou des régions du pied du Jura.

**Lésions:** Les lésions trouvées à l'autopsie sont assez variables et leur aspect seul ne permet pas en général de poser le diagnostic. Un ou plusieurs organes peuvent être atteints. Les lésions que nous avons pu mettre en évidence sont les suivantes:

**Tissu sous-cutané et musculature:** (Fig. 1). Le tissu sous-cutané et la musculature sont assez fréquemment le siège d'abcès de diverses grosseurs, contenant un pus jaunâtre ou jaune-orangé sans odeur particulière. Ces abcès ne semblent pas avoir de localisation déterminée et se trouvent répartis un peu partout dans le tissu sous-cutané et la musculature.

**Poumons:** Le poumon est souvent atteint. On remarque la présence de nodules parfois en grand nombre. Ces nodules sont de formes diverses, parfois étoilés. Leur centre est en général caséifié, pouvant s'énucléer facilement, avec quelquefois un début de calcification. Leur dimension varie entre celle d'une tête d'épingle à celle d'un pois. Les nodules peuvent être superficiels, faisant saillie sur le poumon ou situés au sein du parenchyme (Fig. 2).

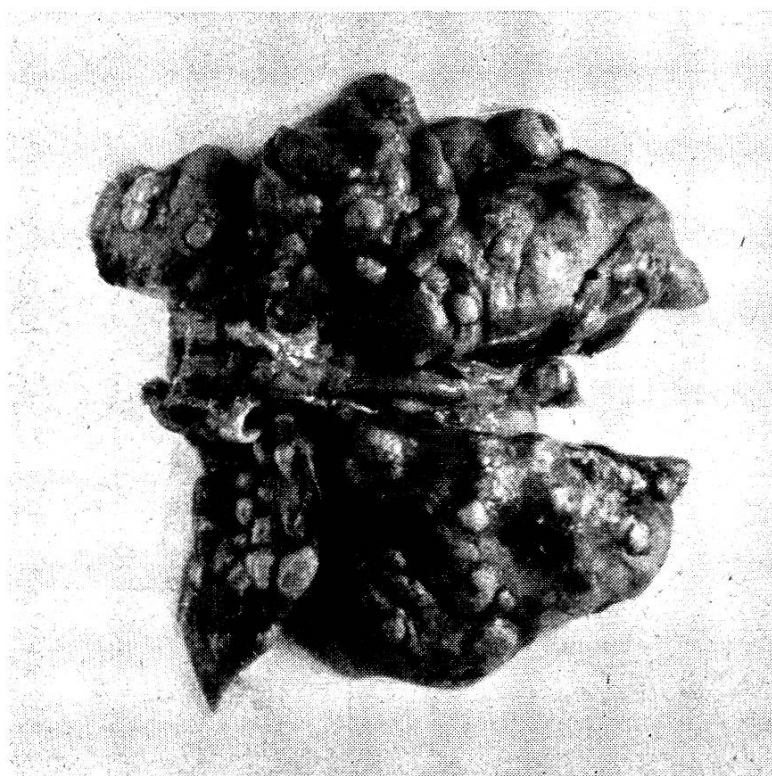


Fig. 2. Poumons avec nombreux nodules faisant saillie à la surface de l'organe.

**Ganglions lymphatiques :** La réaction ganglionnaire est assez normale. Elle est surtout marquée dans les ganglions mésentériques. Le centre des ganglions est nécrosé.

**Foie :** Le foie n'est pas toujours atteint. Il peut présenter des nodules identiques à ceux du poumon.

**Rate :** La rate est épaissie et présente un aspect bosselé. Elle est parsemée de nodules et d'abcès.

**Testicules :** (Fig. 3). Les testicules sont le siège de lésions bien caractéristiques (Orchite nécrosante). L'organe est en général grossi et montre des foyers nécrotiques et des abcès à pus gris-jaunâtre de consistance épaisse. La peau du scrotum est congestionnée et peut parfois présenter des ulcérations rondes, nettement délimitées, recouvertes de pseudo-membranes.

**Ovaires :** On peut trouver des foyers nécrotiques dans les ovaires.

**Uterus :** La paroi est épaissie et contient quelques abcès faisant saillie sur la séreuse. La muqueuse est congestionnée et recouverte d'un mucus épais.

**Reins :** Les reins semblent rarement lésés. Dans un cas nous avons trouvé un tubercule sur chaque rein. Le tubercule se composait d'une agglomération de petits nodules à centre caséifié.



Fig. 3. Orchite nécrosante. Abscès ouvert.

Nous n'avons pas trouvé d'autres lésions dans les organes.

**Diagnostic:** Le diagnostic est assuré par l'examen bactériologique et les épreuves biologiques et sérologiques. Les lésions seules ne permettent pas en général de différencier la brucellose de la pseudotuberculose, de la staphylomycose ou de la tularémie.

**Conclusions:** La présence de brucellose chez le lièvre et surtout les cas relativement fréquents n'est pas sans importance dans la propagation de la maladie. Le chasseur peut s'infecter en manipulant un cadavre contaminé. Les chiens peuvent contracter la brucellose en mangeant les dépouilles de ces animaux. Les lièvres parcourant les pâturages excrètent le contagion et peuvent ainsi contribuer à la dissémination de la maladie parmi le bétail.

### Bibliographie

Bouvier (G.). Observations sur les maladies du gibier en 1946. (Schw. Archiv für Tierheilkunde 1947, 89, 248—49). — Roux (L.) et Bouvier (G.). Brucellose chez le lièvre (Schw. Archiv für Tierheilkunde 1947, 88, 507—519).

---

## REFERATE

### Pharmakologie, Toxikologie

**Kälberplasma oder -Serum für die Transfusion.** Von J. M. Massons (Instituto de Investigaciones médicas, Univ. Barcelona). Lancet, 253, 341, 1946.

Das aseptisch gewonnene und durch Natriumzitrat stabilisierte Kälberblut wird zentrifugiert und das Plasma bis zu einer Konzentration von 0,35% mit Formol versetzt. Zur Korrektur der Säureverschiebung wird nach 5 Minuten bis zur Konzentration von 0,01%  $\text{NH}_3$  zugefügt und bis zu einer Eiweißkonzentration von 3,7 bis 4% physiologische Kochsalzlösung, 5% Dextroselösung oder doppelt destilliertes Wasser zugesetzt. Das Plasma wird dann über Dampf bis zum Beginn des Kochens erhitzt, auf 50° C abgekühlt, filtriert, in Glasampullen abgefüllt und tyndallisiert. Durch diese Behandlung erleidet es eine leichte Entfärbung und besitzt, wenn man es gegen einen dunklen Untergrund betrachtet, eine gewisse Opaleszenz.

Als Vorteile des so präparierten Kälberplasmas gegenüber dem menschlichen Plasma führt der Verfasser folgende an: Gewinnung, Zubereitung und Aufbewahrung sind billig. Es kann auch bei gewöhnlichen Temperaturen, ohne daß es Veränderungen erleidet, über ein Jahr aufbewahrt werden, ist leicht zu transportieren und kann in