

**Zeitschrift:** Schweizer Archiv für Tierheilkunde SAT : die Fachzeitschrift für Tierärztinnen und Tierärzte = Archives Suisses de Médecine Vétérinaire  
ASMV : la revue professionnelle des vétérinaires

**Herausgeber:** Gesellschaft Schweizer Tierärztinnen und Tierärzte

**Band:** 79 (1937)

**Heft:** 12

**Artikel:** Contribution à l'étude de la tuberculose du thymus

**Autor:** Benoit, Roger

**DOI:** <https://doi.org/10.5169/seals-592181>

### **Nutzungsbedingungen**

Die ETH-Bibliothek ist die Anbieterin der digitalisierten Zeitschriften auf E-Periodica. Sie besitzt keine Urheberrechte an den Zeitschriften und ist nicht verantwortlich für deren Inhalte. Die Rechte liegen in der Regel bei den Herausgebern beziehungsweise den externen Rechteinhabern. Das Veröffentlichen von Bildern in Print- und Online-Publikationen sowie auf Social Media-Kanälen oder Webseiten ist nur mit vorheriger Genehmigung der Rechteinhaber erlaubt. [Mehr erfahren](#)

### **Conditions d'utilisation**

L'ETH Library est le fournisseur des revues numérisées. Elle ne détient aucun droit d'auteur sur les revues et n'est pas responsable de leur contenu. En règle générale, les droits sont détenus par les éditeurs ou les détenteurs de droits externes. La reproduction d'images dans des publications imprimées ou en ligne ainsi que sur des canaux de médias sociaux ou des sites web n'est autorisée qu'avec l'accord préalable des détenteurs des droits. [En savoir plus](#)

### **Terms of use**

The ETH Library is the provider of the digitised journals. It does not own any copyrights to the journals and is not responsible for their content. The rights usually lie with the publishers or the external rights holders. Publishing images in print and online publications, as well as on social media channels or websites, is only permitted with the prior consent of the rights holders. [Find out more](#)

**Download PDF:** 12.01.2026

**ETH-Bibliothek Zürich, E-Periodica, <https://www.e-periodica.ch>**

Travail de l'Institut Pathologique de la Faculté de Médecine de Lausanne  
Directeur: Prof. Dr. Nicod.

## Contribution à l'étude de la tuberculose du thymus

par le Dr. Roger Benoit, Directeur des Abattoirs, Lausanne.

En pathologie humaine, les lésions tuberculeuses du thymus sont exceptionnelles. Le plus souvent on les rencontre, comme chez les animaux, sous forme de tuberculos miliaires.

Les cas de tuberculose, avec localisation prédominante dans le thymus sont extrêmement rares chez l'homme. Il en est de même chez les animaux.

A notre connaissance un seul cas a été décrit en 1892, par Johne, chez un jeune taureau d'une année.

Il nous paraît donc intéressant et utile d'en présenter une observation nouvelle.

Le 1<sup>er</sup> avril 1937, arrive à l'abattoir de Lausanne, un génisson de sept mois. L'animal, fortement amaigri, est ballonné. La peau est épaissie et difficile à détacher des tissus sous-jacents. Le poil est piqué. On perçoit un bruit de cornage accusé. L'animal tousse. La température est normale.

L'anamnèse nous apprend que l'animal, depuis deux mois, présentait de la météorisation chronique et des troubles de la rumination. Il maigrissait malgré un appétit normal et avait de la peine à respirer.

A l'ouverture de la cavité thoracique, à cheval sur la partie supérieure et sur le côté gauche du cœur, presque jusqu'à la pointe de celui-ci, nous apercevons une masse tumorale, nettement cardiforme, entourée régulièrement par une capsule fibreuse bosselée à quelques rares endroits. Cette tumeur est bien séparée du cœur par un péricarde épaissi renfermant une quantité fortement augmentée de sérosité d'aspect normal.

Cette tumeur pèse 7 kg. et a les dimensions suivantes:

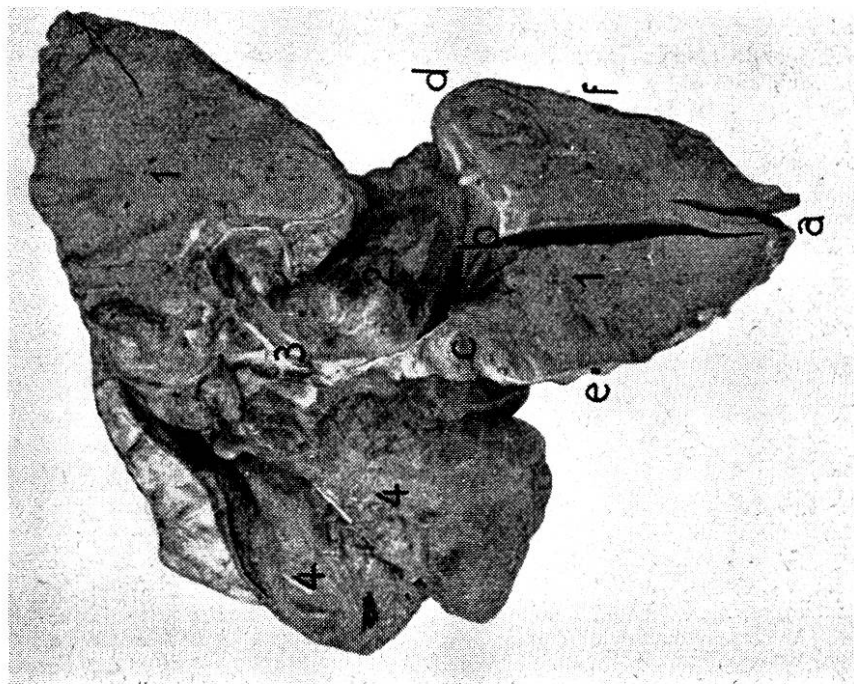
longueur:  $a-b = 20$  cm.     $a-c$  et  $a-d = 23$  cm.

largeur:  $c-d = 21$  cm.     $e-f = 13$  cm.

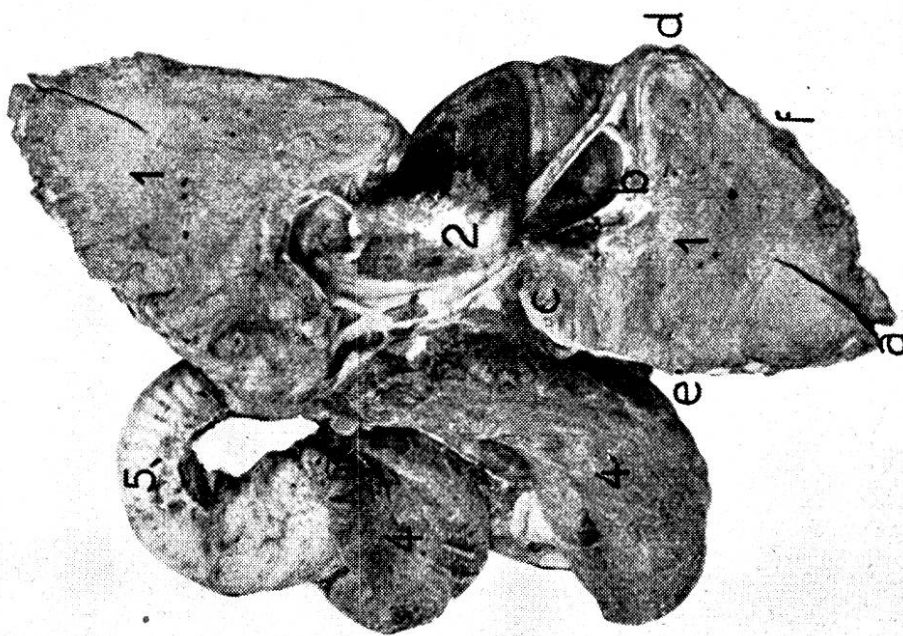
hauteur (centrale)  $= 26\frac{1}{2}$  (voir figures 1 et 2).

Dans la région, désigné sous C sur les figures, on remarque une plagerappelant l'aspect d'un thymus atrophié plus ou moins normal.

Cette plage se prolonge du côté du cou, le long de la trachée par un épais cordon fibro-glandulaire distendu, d'une longueur de 20 cm. environ.



1. Tumeur. 2. Cœur. 4. Poumons.  
3. Cor. donfibro-glandulaire.



1. Tumeur. 2. Cœur. 4. Poumons. 5. Trachée.

Dans les lobes: apical droit et moyen, du poumon ainsi que dans les ganglions bronchiques et médiastinaux, nous trouvons des altérations tuberculeuses, du type caséo-calcaires, très discrètes. Tous les autres organes et leurs ganglions ne présentent pas de lésions tuberculeuses macroscopiques.

A la coupe, cette masse compacte et homogène, de teinte jaune sale, rappelle un sarcome. Elle a la consistance et l'aspect d'un jeune fromage de Gruyère, parsemé de rares petites cavités sphériques irrégulières.

On n'aperçoit nulle part des îlots de caséo-crétification, mais par contre de nombreuses plages ramollies.

Plusieurs fragments ont été fixés dans le liquide de Bouin et soumis à un examen histologique à l'Institut d'Anatomie pathologique de l'Université de Lausanne.

La plus grande partie du matériel est en état de nécrose. En bordure des nappes nécrotiques, on trouve par endroits des zones de cellules épithélioïdes groupées en nodules avec quelques rares cellules géantes de Langhans. Nous voyons que la lésion est envahie par de nombreux faisceaux conjonctifs disposés en réseaux dans lesquels on trouve des vestiges de nombreuses cellules épithélioïdes et même des cellules géantes.

A l'examen microscopique direct de plusieurs frottis de la lésion, nous avons pu mettre en évidence, d'après la méthode classique au Ziehl et bleu de Méthylène, quelques rares bacilles acido-résistants.

L'inoculation intra-péritonéale à deux cobayes d'émulsions de matériel tout frais de la lésion, a entraîné la mort de l'un après 27 jours et de l'autre après 33 jours.

A l'autopsie des deux cobayes, nous avons constaté une tuberculose généralisée aux viscères abdominaux avec formation de tubercules sur le péritoine et l'épiploon.

*En nous basant sur les examens macroscopiques, histologiques et bactériologiques, nous voyons que nous avons à faire à une tuberculose avec localisation prédominante dans le thymus.*

---

### Seltene Nutriaparasiten.

Aus Versehen sind zwei Autorennamen weggelassen worden. Seite 521 muß es heissen: 2. *Stichorchis waltheri* (spez. nov. Sprehn C.) und Seite 523: 4. *Filaria kitti* (spez. nov. Sedlmeier H.).

Grieder.