

**Zeitschrift:** Revue syndicale suisse : organe de l'Union syndicale suisse  
**Herausgeber:** Union syndicale suisse  
**Band:** 78 (1986)  
**Heft:** 2

**Artikel:** Évolution des effectifs de l'Union syndicale en 1985  
**Autor:** Anderegg, Heinz  
**DOI:** <https://doi.org/10.5169/seals-386246>

### **Nutzungsbedingungen**

Die ETH-Bibliothek ist die Anbieterin der digitalisierten Zeitschriften auf E-Periodica. Sie besitzt keine Urheberrechte an den Zeitschriften und ist nicht verantwortlich für deren Inhalte. Die Rechte liegen in der Regel bei den Herausgebern beziehungsweise den externen Rechteinhabern. Das Veröffentlichen von Bildern in Print- und Online-Publikationen sowie auf Social Media-Kanälen oder Webseiten ist nur mit vorheriger Genehmigung der Rechteinhaber erlaubt. [Mehr erfahren](#)

### **Conditions d'utilisation**

L'ETH Library est le fournisseur des revues numérisées. Elle ne détient aucun droit d'auteur sur les revues et n'est pas responsable de leur contenu. En règle générale, les droits sont détenus par les éditeurs ou les détenteurs de droits externes. La reproduction d'images dans des publications imprimées ou en ligne ainsi que sur des canaux de médias sociaux ou des sites web n'est autorisée qu'avec l'accord préalable des détenteurs des droits. [En savoir plus](#)

### **Terms of use**

The ETH Library is the provider of the digitised journals. It does not own any copyrights to the journals and is not responsible for their content. The rights usually lie with the publishers or the external rights holders. Publishing images in print and online publications, as well as on social media channels or websites, is only permitted with the prior consent of the rights holders. [Find out more](#)

**Download PDF:** 10.02.2026

**ETH-Bibliothek Zürich, E-Periodica, <https://www.e-periodica.ch>**

# Evolution des effectifs de l'Union syndicale en 1985

par Heinz Anderegg\*

*Ainsi qu'il ressort des données et des commentaires ci-après, l'évolution généralement défavorable des effectifs des organisations suisses de travailleurs est due aux changements structurels de l'économie, mais aussi à la composition de ces organisations. Bien que les fédérations affiliées à l'USS aient été en mesure de maintenir, voire d'améliorer leur taux de syndicalisation, elles parviennent difficilement à s'introduire dans de nouveaux cercles de salariés. Une partie des associations non affiliées à l'USS n'est pas à même d'organiser suffisamment le personnel des services, alors que l'avenir des salariés syndiqués se trouve précisément dans ce secteur. Une augmentation générale du taux de syndicalisation ne pourra être réalisée que si les syndicats réussissent à éveiller l'intérêt des personnes occupées dans les services.*

*Il ne fait pas de doute qu'un potentiel de recrutement existe encore dans le secteur de l'industrie et de l'artisanat. Mais celui-ci pourra tout au plus compenser des pertes dues aux déplacements d'ordre structurel. Un accroissement des effectifs dans le secteur secondaire ne sera possible à l'avenir que si le principe du syndicat d'industrie groupant tous les salariés d'un secteur industriel ou d'une entreprise gagnent du terrain.*

Les pertes d'effectifs enregistrées en 1985 par les quatre grandes organisations faïtières du mouvement syndical se chiffrent à 1,7% pour l'USS, à 0,9 pour l'Union fédérative du personnel des administrations et des entreprises publiques, à 0,7 pour la Fédération des sociétés suisses d'employés (FSE) et à 0,6% pour la Confédération des syndicats chrétiens de la Suisse. Pour ce qui est de la FSE, les pertes d'effectifs de certaines associations affiliées n'ont joué qu'un rôle mineur, car elles ont été largement compensées par l'adhésion de nouveaux membres; le départ de l'association alémanique du personnel de la librairie, en revanche, a eu des répercussions sensibles sur les effectifs de la FSE. La sortie d'une section de l'Association du personnel de l'administration fédérale centrale s'est évidemment traduite par une perte pour l'Union fédérative, mais d'autres causes ont également contribué à l'évolution négative de ses effectifs.

Le déplacement du secteur secondaire au secteur tertiaire observé au cours des années passées, ainsi que les suppressions d'emplois qui en ont résultés dans l'industrie et dans l'artisanat touchent les divers syndicats de manière inégale. Des secteurs économiques en pleine expansion ne sont pas affiliés à des organisations faïtières traditionnelles. Nous pensons particulièrement aux banques, aux assurances et à d'autres domaines.

\* Heinz Anderegg est le bibliothécaire de l'USS

Pour la première fois depuis 1981 – 75 000 emplois avaient été supprimés de 1981 à 1984 – le nombre des personnes occupées a de nouveau augmenté durant l'année écoulée. Cet accroissement a été de 18 000 emplois ou de 0,8%.

*Tableau 1 Evolution des effectifs depuis 1975*

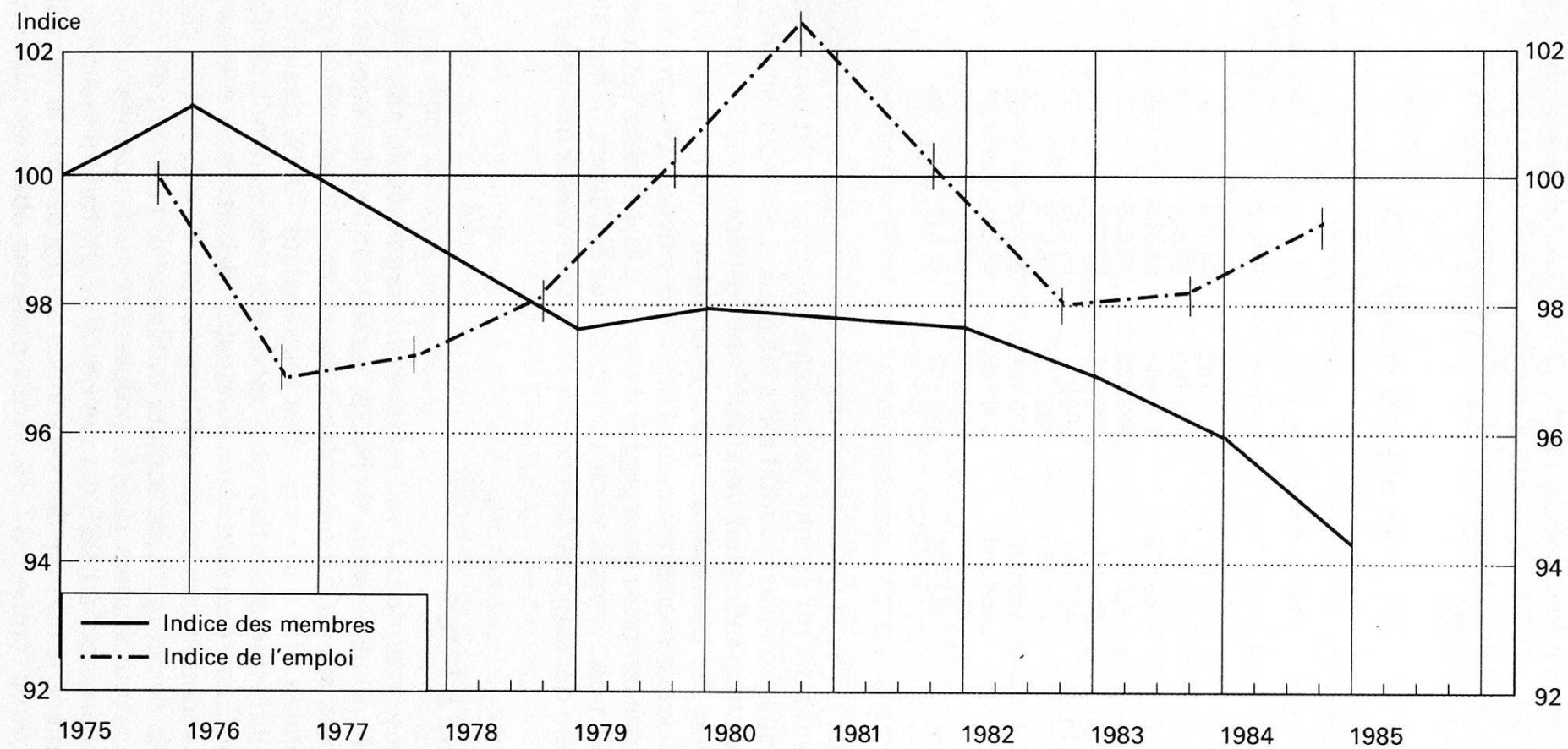
A la fin de	Nombre des fédérations	Nombre des membres			En pour-cent des effectifs globaux	
		Total	Hommes	Femmes	Hommes	Femmes
1975	16	471 562	426 762	44 764	90	10
1976	16	474 725	418 140	56 585	88	12
1977	16	468 508	413 444	55 064	88	12
1978	16	463 073	409 538	53 535	88	12
1979	15	458 978	405 906	53 072	88	12
1980	15	459 852	404 917	54 935	88	12
1981	15	459 150	403 678	55 472	88	12
1982	15	458 856	403 108	55 748	88	12
1983	15	456 204	400 703	55 501	88	12
1984	15	451 164	396 279	54 885	88	12
1985	15	443 584	389 107	54 477	88	12

Alors que l'on avait pu observer durant des années un déplacement très net des emplois du secteur secondaire au secteur tertiaire, l'accroissement en question s'est produit dans les deux. Les déplacements structurels du secteur industriel vers celui des services, mais également des ateliers vers les bureaux, ont particulièrement touché les syndicats qui recrutent leurs membres dans l'industrie privée. L'augmentation du nombre des emplois enregistrée l'année passée ne s'est pas encore répercutée positivement sur les effectifs des syndicats. Il faut s'attendre à un certain décalage car le recrutement de nouveaux membres prend du temps.

## **Evolution à l'USS**

Les remarques ci-dessus valent dans une large mesure pour l'USS et ses fédérations. Dans le cadre de l'USS, les fédérations de l'économie privée ont toujours été «sur-représentées» au regard de l'économie prise dans son ensemble. Il y a dix ans, elles réunissaient 70,7% des membres de l'USS. L'industrie et l'artisanat n'occupaient cependant que 42,2% des travailleurs. La récession dans l'industrie devait donc nécessairement avoir des répercussions disproportionnées sur les effectifs de ces fédérations. 10% des emplois du secteur industriel ont disparu au cours de la décennie écoulée alors que la proportion de syndiqués de l'industrie privée appartenant à l'USS est tombée à 67,8% durant la même période. Parallèlement, le nombre des personnes occupées dans le secteur secondaire est donc tombé à 37,9%. Nous pouvons observer par conséquent

Tableau 2 *Indice des membres (1975 = 100)*  
*Indice de l'emploi (3<sup>e</sup> trimestre 75 = 100)*





que le nombre des travailleurs du secteur secondaire faisant partie de l'USS a beaucoup moins reculé que ne le laissait présumer la réduction des effectifs de personnel dans l'industrie. Cela revient à dire que les syndicats de l'industrie privée ont maintenu leur taux de syndicalisation malgré la baisse de leurs effectifs.

*Tableau 3 Indice des membres (1975 = 100)*

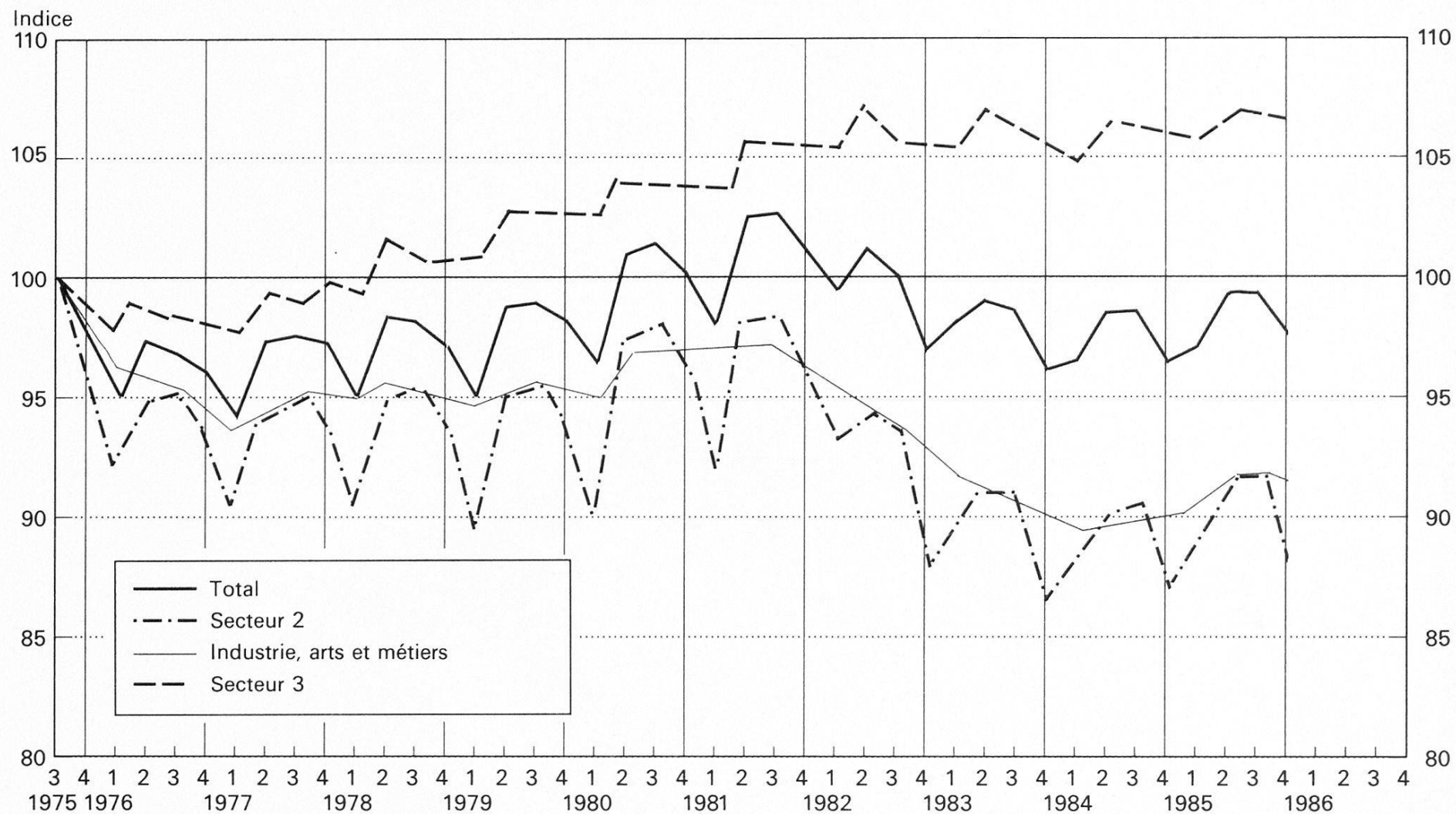
Année	Total	Hommes	Femmes
1975	100,0	100,0	100,0
1976	100,7	98,0	126,4
1977	99,3	96,9	123,0
1978	98,2	96,0	119,6
1979	97,3	95,1	118,6
1980	97,5	94,9	122,7
1981	97,3	94,6	123,9
1982	97,3	94,5	124,5
1983	96,7	93,9	123,9
1984	95,7	92,9	122,7
1985	94,1	91,2	121,7

En 1975, 29,3% des membres de l'USS travaillaient dans le secteur public. A l'époque, 49,9% des salariés étaient occupés dans des entreprises de services. L'année passée, les taux correspondants s'élevaient à 32,1 et 55,4%. L'évolution économique a eu pour effet de renforcer la position des fédérations du personnel des services publics au sein de l'USS, mais pas en proportion de l'augmentation enregistrée dans le secteur des services. Les raisons en sont simples. Une partie importante des travailleurs des services sont organisés hors de l'USS, comme nous l'avons déjà constaté plus haut. D'autre part, les effectifs du personnel des CFF, par exemple, ont été réduits ces dernières années, à la suite de mesures de rationalisations.

### **Les femmes à l'USS**

Les femmes représentent, depuis 1976, 12% des effectifs de l'USS. En 1976, à la suite de l'évolution économique, les effectifs féminins avaient passé brusquement de 8% (1973) au taux actuel. Pour des raisons évidentes, la proportion de femmes membres de l'USS est beaucoup plus faible que celle des femmes dans la population active. En 1975, les femmes représentaient 34,7% des travailleurs et en 1984 36,9%. La proportion de femmes dans l'ensemble de l'économie a donc très faiblement augmenté. Dans l'industrie, la tendance a été inverse. Là, le nombre des postes féminins a diminué de 19 680 unités, passant de 197 472 (27,6%) à 177 782 unités (27,2%) en 1984.

52 *Tableau 4 Emploi (3<sup>e</sup> trimestre 1975 = 100)*



Source: La Vie économique, fasc. 2, 1986. Le fléchissement dans le 2<sup>e</sup> secteur est frappant. Il ressort de cette statistique officielle qu'à la fin de 1985 même l'emploi dans son ensemble n'avait pas tout à fait retrouvé son niveau de 1975

*Tableau 5 Population active occupée en Suisse*  
*Population active occupée, depuis 1975<sup>1</sup>*

Nombres absolus en milliers

Secteurs Sexe Origine	1975	1976	1977	1978	1979	1980	1981	1982	1983	1984
Secteur primaire .....	237,4	234,9	229,9	224,3	222,1	219,5	216,5	214,4	212,2	210,7
Secteur secondaire .....	1 322,8	1 242,6	1 235,3	1 237,8	1 237,0	1 264,2	1 274,8	1 239,8	1 198,7	1 190,9
Secteur tertiaire .....	1 556,3	1 546,5	1 570,4	1 604,6	1 640,5	1 686,2	1 719,4	1 735,4	1 738,3	1 740,5
Total .....	3 116,5	3 024,0	3 035,6	3 066,7	3 099,6	3 169,9	3 210,7	3 189,6	3 149,2	3 142,1
Hommes .....	2 034,6	1 969,1	1 966,6	1 978,4	1 990,5	2 025,9	2 040,4	2 020,6	1 991,2	1 982,2
Femmes .....	1 081,9	1 054,9	1 069,0	1 088,3	1 109,1	1 144,0	1 170,2	1 169,0	1 158,0	1 159,9
Suisses .....	2 385,5	2 378,4	2 413,3	2 439,2	2 462,3	2 511,3	2 523,7	2 487,2	2 461,5	2 449,8
Etrangers .....	731,0	645,6	622,3	627,5	637,3	658,6	687,0	702,4	687,7	692,3

Pour-mille

Secteur primaire .....	76	78	76	73	72	69	67	67	67	67
Secteur secondaire .....	424	411	407	404	399	399	397	389	381	379
Secteur tertiaire .....	499	511	517	523	529	532	536	544	552	554
Total .....	1 000	1 000	1 000	1 000	1 000	1 000	1 000	1 000	1 000	1 000
Hommes .....	653	651	648	645	642	639	636	633	632	631
Femmes .....	347	349	352	355	358	361	364	367	368	369
Suisses .....	765	787	795	795	794	792	786	780	782	780
Etrangers .....	235	213	205	205	206	208	214	220	218	220

<sup>1</sup> Moyenne annuelle y compris personnes travaillant à temps partiel

Source: Annuaire statistique de la Suisse, 1985



Tableau 6 Emplois dans quelques secteurs économiques importants

	1975	1980	1981	1982	1983	1984	Progression ou régression en % 1975/84	Progression ou régression en % 1980/84
Total des personnes occupées . . .	3 116 500	3 169 900	3 210 700	3 189 600	3 149 200	3 142 100	+ 0,8	- 0,9
Total secteur 2 . . . . .	1 322 800	1 264 200	1 274 800	1 239 800	1 198 700	1 190 900	-10,0	- 5,8
<i>Quelques exemples</i>								
Construction . . . . .	234 600	224 800	230 200	227 600	222 300	223 700	- 4,6	- 0,5
Habillement, etc. . . . .	57 400	48 300	46 600	44 400	40 700	39 400	-31,4	-18,4
Industrie chimique . . . . .	74 400	73 100	72 500	71 900	70 600	71 000	- 4,6	- 2,9
Boissons et tabac . . . . .	16 400	14 400	14 300	14 400	14 200	13 900	-15,2	- 3,5
Arts graphiques . . . . .	61 600	61 600	62 100	60 400	59 100	59 100	- 4,1	- 4,1
Construction de machines . . . . .	284 400	273 600	277 800	264 900	253 100	248 600	-12,6	- 9,1
Métallurgie . . . . .	187 100	188 200	189 300	187 000	184 100	184 100	- 1,7	- 2,2
Produits alimentaires . . . . .	97 000	96 800	96 500	95 000	92 600	92 000	- 5,2	- 5,0
Horlogerie . . . . .	73 800	57 700	58 500	51 500	44 700	42 400	-42,6	-26,5
Total secteur 3 . . . . .	1 556 300	1 686 200	1 719 400	1 735 400	1 738 300	1 740 500	+11,8	+ 3,2
<i>Secteurs économiques où l'USS est présente</i>								
PTT . . . . .	50 791	51 592	52 984	54 373	55 369	56 239	+10,7	+ 9,0
CFF . . . . .	40 867	38 367	38 791	39 213	39 099	38 159	- 6,6	- 0,5
<i>Secteurs économiques où l'USS n'est pas présente</i>								
Banques . . . . .	75 800	89 100	94 300	97 600	98 000	98 300	+29,7	+10,3
Assurances . . . . .	36 200	42 900	45 000	47 000	48 100	48 300	+33,4	+12,6
Hôtels, restaurants* . . . . .	167 500	170 300	173 000	176 900	174 900	174 000	+ 4,2	+ 2,5

\*Présence minoritaire de la FCTA



Alors que la proportion des femmes avait marqué un net déplacement du secteur secondaire au secteur tertiaire durant les années précédentes, cette évolution négative pour les femmes occupées dans l'industrie s'est arrêtée en 1985. Cette année-là, les femmes ont en effet été nettement plus nombreuses en particulier dans l'industrie des machines, des appareils, des matières synthétiques, du caoutchouc et du cuir, ainsi que dans les arts graphiques.

Comme nous l'avons déjà évoqué, le personnel de secteurs importants des services n'est pas organisé à l'USS. C'est aussi l'une des raisons pour lesquelles les femmes sont peu nombreuses chez nous. Enfin, il ne faut pas perdre de vue que sur les quelque 178 000 femmes occupées dans l'industrie, 56 000 travaillent dans les bureaux. Sur les quelque 122 000 femmes occupées dans la production, 66 000 étaient des étrangères.

### **Fédérations de l'USS et branches économiques**

11 des 15 fédérations de l'USS ont dû déplorer une perte d'effectifs l'année dernière. Ces pertes doivent être considérées en règle générale comme des conséquences retardées de l'évolution du marché du travail. Les chiffres publiés pour une année doivent cependant être relativisés, comme le montre la comparaison avec ceux d'une plus longue période. Nous avons examiné le rapport entre l'évolution des effectifs syndicaux et celle du nombre des travailleurs dans les différentes branches de l'économie. Etant donné que des chiffres détaillés et fiables ne sont pas encore disponibles pour l'année 1985, cette comparaison ne peut pas être parfaite. Elle permet tout de même de dégager des tendances, surtout si l'on a de bonnes raisons d'admettre que l'évolution du marché du travail se répercute sur les effectifs syndicaux avec le retard habituel.

Nous constatons qu'à l'exception des PTT, toutes les branches importantes pour les fédérations ont connu des diminutions de personnel parfois considérables au cours des dix dernières années (voir tableau 7). Ont été fortement touchées l'horlogerie (-42,6%), l'industrie des vêtements (-31,4%), l'industrie des boissons et du tabac (-15,2%) et la construction de machines (-12,6%). Viennent ensuite l'industrie alimentaire (-6,6%), le bâtiment et la chimie (-4,6% chacun). Enfin, les arts graphiques ont perdu 4,1% de leurs effectifs et l'industrie des métaux 1,7%.

Comparées à ces chiffres, les pertes syndicales ont presque toutes été moins élevées (voir tableau 8). Elles ont été, en effet, de 24% chez les travailleurs de l'industrie du vêtement, du cuir et de l'équipement, 19,1% dans l'imprimerie et le papier, 19% à la Fédération du personnel du textile, de la chimie et du papier et 18% parmi les travailleurs de l'industrie des métaux et de l'horlogerie. La Fédération suisse des travailleurs du commerce, des transports et de l'alimentation a perdu 9% de ses membres et la Fédération suisse des cheminots 1,5%. Quant au Syndicat du bâtiment et du bois (FOBB) et aux lithographes, ils ont pu augmenter encore leurs effectifs, malgré les pertes d'emplois subies dans les deux

Tableau 7 Mouvement des membres des fédérations syndicales suisses en 1985

Fédérations	Effectif 1975	Effectif 1984	Effectif 1985	Augment. ou diminution par rapport à 1984 en chiffre en %		Hommes 1985	Femmes 1985	Part des femmes à l'effectif total en %	Nombre des sections
Travailleurs de la métallurgie et de l'horlogerie .	114 205	121 777	118 314	- 3 463	-2,8	105 242	13 072	11,5	77
Syndicat du bâtiment et du bois . . . . .	111 005	116 918	115 190	- 1 728	-1,5	114 032	1 158	1,0	57
Cheminots . . . . .	58 715	58 089	57 852	- 237	-0,4	49 076	8 776	15,2	318
Syndicat des services publics . . . . .	40 030	41 053	40 436	- 617	-1,5	32 323	8 113	20,1	197
Travailleurs du commerce, des transports et de l'alimentation. . . . .	31 238	29 102	28 444	- 658	-2,3	21 499	6 945	24,4	104
Union PTT . . . . .	24 663	26 888	27 109	+ 221	+0,8	25 524	1 585	5,8	60
Syndicat du livre et du papier <sup>1</sup> . . . . .	19 343	16 167	15 656	- 511	- 3,2	13 067	2 589	16,5	29
Personnel du textile, de la chimie et du papier .	14 901	12 298	12 074	- 224	-1,8	9 489	2 585	21,4	57
Lithographes . . . . .	6 260	6 770	6 734	- 36	-0,5	6 185	549	8,2	13
Fonctionnaires postaux . . . . .	5 954	6 681	6 666	- 15	-0,2	4 496	2 170	32,6	29
Travailleurs du vêtement, du cuir et de l'équi- pement . . . . .	5 846	4 791	4 415	- 376	-7,8	1 320	3 095	70,1	41
Fonctionnaires des téléphones et télégraphes . .	4 414	4 793	4 793	—	—	1 558	3 235	67,4	20
Personnel des douanes. . . . .	3 563	3 803	3 822	+ 19	+0,5	3 822	—	—	10
Syndicat des mass media <sup>2</sup> . . . . .	999	1 671	1 724	+ 53	+3,2	1 237	487	28,2	9
Tisserands de toile à bluter . . . . .	426	363	355	- 8	-0,2	237	118	33,2	3
	471 562	451 164	443 584	-7 580	-1,7	389 107	54 477	12,3	1 014

<sup>1</sup> Relieurs, cartonniers et typographes. Fusion en 1979<sup>2</sup> Fondé en 1974

Tableau 8 Evolution des effectifs 1975/85

	fin 1975	fin 1985	+ ou - de 75 à 85	
			Chiffres absolus	en %
Bois et bâtiment .....	111 005	115 190	+ 4 185	+ 3,8
Travailleurs du vêtement, du cuir et de l'équipement	5 846	4 415	- 1 431	-24,0
Syndicat du livre et du papier .....	19 343	15 656	- 3 687	-19,1
Cheminots .....	58 715	57 852	- 863	- 1,5
Travailleurs du commerce, des transports et de l'alimentation .....	31 238	28 444	- 2 794	- 9,0
Lithographes .....	6 260	6 734	+ 474	+ 7,6
Travailleurs de la métallurgie et de l'horlogerie .....	144 205	118 315	-25 890	-18,0
Syndicat des services publics .....	40 030	40 436	+ 406	+ 1,0
Fonctionnaires postaux .....	5 954	6 666	+ 712	+12,0
Union PTT .....	24 663	27 109	+ 2 446	+ 9,9
Tisserands de toile à bluter .....	426	355	- 71	-16,7
Syndicat suisse des mass média .....	999	1 724	+ 725	+72,0
Fonctionnaires TT .....	4 414	4 793	+ 379	+ 8,6
Travailleurs du textile, de la chimie et du papier .....	14 901	12 074	- 2 827	-19,0
Personnel des douanes .....	3 563	3 822	+ 259	+ 7,3
Total	471 562	443 584	-27 978	- 6,0

domaines correspondants. C'est ainsi que le nombre des membres de la FOBB s'est accru de 3,8%, alors que les emplois diminuaient de 4,6%. Il convient de mentionner également trois branches économiques qui n'appartiennent pas au champ d'organisation de l'USS, mais dont la situation montre le plus clairement l'expansion que connaît le secteur des services. En dix ans, le personnel a augmenté de 29,7% dans la banque, 33,4% dans les assurances et 4,2% dans l'hôtellerie (une fédération de l'USS – la FCTA – est représentée dans ce secteur, mais elle y est très minoritaire). Or, les effectifs des organisations correspondantes n'augmentent pas au même rythme. Il y a donc là, pour l'USS, une marge de recrutement.

Le fait réjouissant que, malgré la diminution des emplois, le degré d'organisation des fédérations de l'économie privée affiliées à l'USS ne s'est pas détérioré ne doit pas faire oublier que le nombre des membres est en régression. De plus, il semble qu'il n'ait pas été possible de prendre pied dans le secteur des bureaux, ou alors de manière insuffisante.

### Personnel d'exploitation et personnel de bureau

Recruter dans les bureaux! Les tableaux 9 et 10 montrent assez l'importance de cet impératif. Les deux groupes «exploitation» et «bureaux» se sont développés de manière différente. Dans le secteur secondaire, le personnel d'exploitation a diminué de plus de 12% en dix ans. Les pertes quant au personnel des bureaux n'ont été que de 4,5%. Cette tendance a été extrême dans l'industrie du tabac et de l'horlogerie. Dans l'industrie



**Tableau 9** *Indice du personnel d'exploitation et du personnel de bureau (3<sup>e</sup> trimestre 1975 = 100)*  
*Moyennes annuelles, 1984 et 1985*

Branches d'industrie	Personnel d'exploitation			Personnel de bureau		
	1984	1985	Variation en %	1984	1985	Variation en %
<i>Secteur 2</i> .....	87,0	87,8	0,9	94,6	95,5	1,0
Industrie, arts et métiers <sup>1</sup> .....	88,2	89,2	1,1	94,7	95,8	1,2
Produits alimentaires .....	98,0	98,9	0,9	88,3	88,4	0,1
Boissons .....	85,6	84,8	-0,9	112,6	114,1	1,3
Tabac .....	69,6	68,3	-1,9	120,0	118,8	-1,0
Textiles .....	78,2	78,2	0	98,2	97,4	-0,8
Habillement, chaussure; confection de lingerie .....	76,6	75,9	-0,9	82,2	83,1	1,1
Industrie du bois, du meuble .....	99,6	100,3	0,7	87,1	91,1	4,6
Papier .....	89,1	89,0	-0,1	96,9	94,6	-2,4
Arts graphiques .....	89,5	90,0	0,6	114,0	118,2	3,7
Industrie des plastiques, du caoutchouc et du cuir .....	98,0	100,5	2,6	105,0	107,7	2,6
Industrie chimique .....	89,9	90,8	1,0	96,0	98,4	2,5
Industrie de la terre et de la pierre .....	89,2	89,1	-0,1	122,1	124,2	1,7
Métallurgie, artisans sur métaux .....	96,2	97,6	1,5	96,8	97,3	0,5
Construction de machines, appareils et véhicules .....	84,7	86,5	2,1	93,3	94,4	1,2
Industrie horlogère .....	54,7	54,8	0,2	85,2	84,0	-1,4
Bijouterie; ateliers de gravure et de frappe .....	139,0	142,1	2,2	34,4	36,4	5,8
Construction (bâtiment et génie civil) .....	80,6	80,7	0,1	93,1	93,2	0,1
Secteur principal de la construction <sup>2</sup> .....	77,2	77,2	0	91,8	91,4	-0,4
Travaux d'aménagement, de parachèvement .....	94,8	95,6	0,8	98,8	100,9	2,1

<sup>1</sup> A la suite de la nouvelle pondération (fondée sur le recensement des entreprises 1975 au lieu de la statistique de l'industrie 1975), les indices du secteur industrie, arts et métiers ne sont pas comparables aux valeurs publiées jusqu'au 3<sup>e</sup> trimestre 1982.

<sup>2</sup> Les indices et taux de variation du secteur principal de la construction ne sont pas identiques aux résultats publiés par la Société suisse des entrepreneurs (SSE), en raison de différences touchant le nombre d'informateurs, les méthodes de calcul et les personnes englobées dans l'enquête. Pour plus de détails à ce sujet, cf. la remarque y relative dans l'article «L'évolution de l'emploi au 2<sup>e</sup> trimestre 1985», dans «La Vie économique», 8<sup>e</sup> fasc., août 1985, p. 487.

Source: La Vie économique, 3<sup>e</sup> fasc., 1985

du tabac, en effet, le personnel d'exploitation s'est réduit de plus de 31%, alors que le personnel de bureau augmentait de près de 19%. Dans l'horlogerie, le personnel d'exploitation a diminué de 45%, le personnel de bureau de 14% seulement. De grands efforts méritent d'être entrepris pour tenir compte de cette évolution et inciter les «cols blancs» à se syndiquer.

*Tableau 10 Pourcentage de personnel d'exploitation et de personnel de bureau dans quelques branches de l'industrie*

	Exploitation 1984 %	Bureau 1984 %
Industrie du vêtement .....	87,1	12,9
Industrie chimique .....	63,3	36,7
Industrie alimentaire .....	77,7	22,3
Arts graphiques .....	74,3	25,7
Industrie des métaux .....	73,6	26,4
Industrie des machines .....	59,8	40,2
Industrie horlogère .....	80,4	19,6
Industrie totale .....	70,1	29,9

En 1984, 70,1% ou 457 985 salariés de l'industrie, sur 633 170, étaient occupés à des travaux manuels, artisanaux ou industriels et formaient donc le personnel d'exploitation. 195 185 employés appartenaient au personnel administratif (29,1%). Les diverses branches de l'industrie s'écartent considérablement de ces moyennes. Le taux le plus élevé de personnel administratif a été enregistré dans l'industrie des machines (40,2%), le plus bas dans l'industrie du vêtement (12,9%).

### **Evolution de l'emploi dans les cantons**

L'indice publié dans «La Vie économique», qui rend compte de la situation dans chaque secteur, permet de tirer des renseignements intéressants sur l'évolution de l'emploi dans les cantons. On constate notamment qu'en l'espace de 5 ans, certains cantons ont perdu jusqu'à 17% des emplois dans le secteur industriel. Les cantons les plus particulièrement touchés sont ceux d'Uri (-17,5%), de Neuchâtel (-17,1%), des Grisons (-15,8%), de Genève (-15,1%), de Schaffhouse (-14,2%), de Glaris (-11,9%), de Soleure (-10,0%), de Nidwald (-9,9%), de Zurich (-8,4%), de Lucerne (-8,2%) et de Bâle-ville (-8,1%). Pendant ces cinq années, le nombre d'emplois industriels n'a augmenté dans aucun canton.

Contrairement à ce que la tendance générale pourrait faire penser, il est surprenant de constater que le personnel du secteur des services n'a pas

Tableau 11 Indice de l'emploi: cantons et villes (3<sup>e</sup> trimestre 1981 = 100), moyennes annuelles 1984 et 1985

Cantons, villes	Total			Secteur 2			Secteur 3		
	1984	1985	Variation en %	1984	1985	Variation en %	1984	1985	Variation en %
<i>Canton</i>									
Zurich .....	96,0	96,7	0,7	89,8	90,4	0,7	100,4	101,4	1,0
Berne .....	96,7	97,0	0,3	91,2	91,6	0,4	101,6	102,0	0,4
Lucerne .....	97,1	98,3	1,2	90,6	91,8	1,3	103,0	104,3	1,3
Uri .....	88,1	89,6	1,7	81,1	82,5	1,7	98,5	100,1	1,6
Schwytz .....	99,4	100,6	1,2	97,5	98,2	0,7	101,8	103,4	1,6
Obwald .....	96,2	95,8	-0,4	96,7	96,5	-0,2	95,4	95,1	-0,3
Nidwald .....	93,0	91,9	-1,2	91,6	90,1	-1,6	94,2	93,6	-0,6
Glaris .....	92,4	92,6	0,2	88,2	88,1	-0,1	101,0	101,4	0,4
Zoug .....	98,2	99,4	1,2	96,3	97,8	1,6	100,3	101,0	0,7
Fribourg .....	99,8	101,6	1,8	97,6	99,9	2,4	102,0	103,4	1,4
Soleure .....	92,3	94,0	1,8	88,0	90,0	2,3	99,7	100,6	0,9
Bâle-Ville .....	95,5	95,6	0,1	91,6	91,9	0,3	98,4	98,4	0
Bâle-Campagne .....	96,7	97,6	0,9	94,3	95,4	1,2	100,6	101,4	0,8
Schaffhouse .....	91,5	91,0	-0,5	86,0	85,8	-0,2	100,6	99,6	-1,0
Appenzell Rh.-Ext. ....	97,2	98,5	1,3	93,7	95,3	1,7	101,5	102,4	0,9
Appenzell Rh.-Int. ....	105,4	105,0	-0,4	100,1	99,9	-0,2	111,1	110,5	-0,5
Saint-Gall .....	96,6	97,7	1,1	95,4	96,9	1,6	97,9	98,5	0,6
Grisons .....	99,5	100,1	0,6	85,2	84,2	-1,2	109,1	110,8	1,6
Argovie .....	95,6	95,9	0,3	92,8	93,4	0,6	100,1	100,2	0,1
Thurgovie .....	95,0	96,4	1,5	92,0	93,3	1,4	101,3	103,0	1,7
Tessin .....	94,2	95,6	1,5	91,3	93,4	2,3	96,4	97,2	0,8
Vaud .....	97,6	99,2	1,6	92,8	95,0	2,4	101,0	102,1	1,1
Valais .....	97,1	97,7	0,6	92,8	92,4	-0,4	100,6	102,2	1,6
Neuchâtel .....	88,8	89,8	1,1	82,0	82,9	1,1	97,9	99,5	1,6
Genève .....	99,4	99,3	-0,1	86,6	84,9	-2,0	105,6	106,4	0,8
Jura .....	93,7	95,4	1,8	90,9	92,6	1,9	99,2	100,6	1,4
<i>Ville</i>									
Zurich .....	96,3	97,0	0,7	89,4	90,3	1,0	99,4	100,0	0,6
Genève .....	100,2	100,5	0,3	86,2	84,2	-2,3	105,5	106,7	1,1
Berne .....	99,8	99,8	0	96,1	96,2	0,1	101,6	101,6	0
Lausanne .....	100,2	101,8	1,6	96,7	100,1	3,5	101,3	102,4	1,1
Saint-Gall .....	98,2	98,8	0,6	94,4	95,1	0,7	100,6	101,2	0,6

Source: La Vie économique, 3<sup>e</sup> fasc., 1985



Tableau 12 Effectifs des fédérations selon les cantons 1985

Cantons	FOBB	FVCE	SLP	SEV	FCTA	USL	FTMH	SSP	SSFP	U-PTT	FSTTB	ASFTT	FTCP	SSM	FSPD	Total
Argovie .....	7 425	704	1 152	2 858	1 823	795	9 170	1 494	312	818	—	—	1 209	—	—	27 760
Appenzell Rh. ex.	—	—	—	392	80	—	587	101	—	81	206	—	—	—	—	1 447
Appenzell Rh. int.	—	—	—	42	—	—	—	—	—	—	—	—	—	—	—	42
Bâle-Campagne .	940	52	—	1 966	790	—	1 656	1 080	—	—	—	—	629	—	—	7 113
Bâle-Ville .....	4 234	175	1 780	1 502	3 313	663	3 395	3 764	565	1 845	—	246	5 139	34	892	27 547
Berne .....	19 296	365	3 088	10 870	5 904	1 572	24 928	5 959	1 213	5 564	—	794	824	145	128	80 650
Fribourg.....	2 440	—	237	1 318	972	—	1 249	416	94	459	—	102	170	—	—	7 457
Genève .....	10 891	89	1 296	1 809	2 009	273	6 238	2 444	460	1 667	—	224	1 036	430	498	29 364
Glaris .....	1 063	—	—	244	51	—	609	70	172	88	—	64	143	—	—	2 504
Grisons .....	2 586	—	158	2 126	520	—	761	474	218	985	—	172	125	14	439	8 578
Jura .....	1 489	151	131	626	307	—	4 317	294	43	179	—	—	—	—	137	7 674
Lucerne .....	1 008	23	665	2 458	649	294	1 681	729	403	1 213	—	214	112	—	—	9 449
Neuchâtel .....	5 417	—	402	1 356	1 857	191	8 469	2 162	290	890	—	130	56	—	—	21 220
Nid- et Obwald..	—	—	—	222	—	—	264	58	—	—	—	—	—	—	—	544
Schaffhouse.....	931	—	219	643	578	—	4 515	436	78	211	—	—	233	—	380	8 224
St-Gall.....	3 878	—	786	2 915	699	205	5 799	933	314	1 626	149	303	213	—	—	17 820
Schwyz .....	1 114	—	—	843	156	—	—	18	—	—	—	—	13	—	—	2 144
Soleure .....	4 471	542	351	2 961	505	—	6 825	579	169	1 120	—	168	620	—	—	18 311
Tessin.....	12 993	658	496	4 247	544	18	4 666	2 790	329	1 402	—	157	—	460	543	29 303
Thurgovie .....	1 338	299	203	1 314	359	—	3 223	387	131	274	—	—	183	—	145	7 856
Uri.....	1 256	—	—	703	24	—	750	23	—	—	—	—	—	—	—	2 756
Vaud.....	10 742	755	1 641	6 495	2 471	642	9 084	3 413	739	2 674	—	323	86	—	479	39 544
Valais .....	5 922	—	143	1 886	106	—	3 830	276	146	803	—	122	435	—	—	13 669
Zoug.....	898	—	—	394	32	—	867	93	—	72	—	—	26	—	—	2 382
Zurich.....	14 858	220	2 850	7 024	4 192	2 081	15 731	12 363	990	5 138	—	1 022	799	641	181	67 790
Membres isolés..	—	382	58	638	503	—	—	80	—	—	—	752	23	—	—	2 436
	115 190	4 415	15 656	57 852	28 444	6 734	118 314	40 436	6 666	27 109	355	4 793	12 074	1 724	3 822	443 584

*Tableau 13 Répartition des effectifs syndicaux entre les différentes régions*  
*Indice 1980 = 100*

Région	1981	1982	1983	1984	1985
Est de la Suisse <sup>1</sup>					
Chiffre absolu .....	48 445	48 726	48 176	47 696	46 471
Indice .....	100,2	101,4	100,2	99,2	96,7
Zurich					
Chiffre absolu .....	73 274	72 126	71 814	70 686	67 790
Indice .....	100,4	98,8	98,4	96,8	92,9
Nord de la Suisse <sup>2</sup>					
Chiffre absolu .....	86 295	85 810	85 285	84 751	80 731
Indice .....	98,9	98,4	97,8	97,1	97,1
Suisse centrale <sup>3</sup>					
Chiffre absolu .....	18 300	18 002	17 841	17 611	17 275
Indice .....	102,8	101,1	100,2	99,0	97,1
Berne					
Chiffre absolu .....	83 625	82 696	82 119	81 257	80 650
Indice .....	106,8	101,1	100,2	99,0	96,7
Ouest de la Suisse <sup>5</sup>					
Chiffre absolu .....	118 722	120 616	120 074	118 264	118 928
Indice .....	99,3	100,9	100,5	98,9	96,7
Tessin					
Chiffre absolu .....	27 693	28 079	28 197	28 337	29 303
Indice .....	98,2	99,6	100	100,5	103,9
Toute la Suisse					
Chiffre absolu .....	459 150	458 856	456 204	451 164	443 584
Indice .....	99,8	99,1	99,3	98,1	96,5

<sup>1</sup> Glaris, Schaffhouse, App. Rh. int., App. Rh. ext., St-Gall, Grisons, Thurgovie

<sup>2</sup> Soleure, Bâle-ville, Bâle-campagne, Argovie

<sup>3</sup> Lucerne, Uri, Schwyz, Nidwald

<sup>4</sup> Vaud, Valais, Neuchâtel, Fribourg, Genève, Jura

<sup>5</sup> Y compris les membres individuels

progressé dans tous les cantons. C'est ainsi que les employés de ce secteur ont même été moins nombreux en 1985 qu'en 1981 dans les cantons de Bâle-ville, de St-Gall, de Schaffhouse, du Tessin, de Neuchâtel, de Nidwald et d'Obwald. Ont surtout profité du déplacement vers les services les cantons des Grisons (+10,8%), de Genève (+6,4%), de Lucerne (+6,4%), de Schwyz (+3,4%), de Fribourg (+3,4%) et de Thurgovie (+3,0%). Dans les autres cantons, les effectifs ont connu des augmentations minimales.

Le tableau 11 illustre les indications données ci-dessus. Il montre comment les cantons ont subi des pertes parfois considérables de 1981 à 1985, surtout dans le secteur secondaire. Dans l'exemple extrême du canton d'Uri, l'indice de l'emploi de 100,0 au 3<sup>e</sup> trimestre 1981 est tombé à 82,5 en 1985. Ce tableau révèle toutefois aussi que la tendance négative s'est sensiblement ralentie l'année dernière et même parfois inversée.

Les tableaux 12 et 13 permettent de suivre l'évolution des effectifs des fédérations de l'USS dans les divers cantons et régions du pays. Dans les tableaux 14 à 17 nous avons rendu compte de l'évolution des effectifs d'organisations non affiliées à l'USS.

*Tableau 14 Confédération des syndicats chrétiens de la Suisse (CSC)*

	Nombre des membres				
	1981	1982	1983	1984	1985
Fédération chrétienne des ouvriers sur métaux de la Suisse .....	26 533	26 033	25 398	24 846	24 243
Fédération chrétienne des ouvriers du bois et du bâtiment de la Suisse .....	37 403	37 431	37 572	37 760	38 040
Fédération chrétienne suisse du personnel de la chimie, du textile, de l'habillement et du papier .....	8 155	7 183	6 590	6 607	6 270
Fédération chrétienne du personnel des entreprises publiques de transport...	6 970	7 133	7 168	7 135	7 133
Fédération suisse des syndicats chrétiens des PTT .....	8 604	8 826	9 130	9 320	9 493
Fédération chrétienne des ouvriers des transports, du commerce et de l'alimentation	3 740	3 741	3 620	3 439	3 399
Fédération chrétienne des employés .....	1 976	1 884	1 942	2 186	2 049
Syndicat suisse de l'imprimerie .....	4 244	4 393	4 339	4 316	4 273
Fédération chrétienne du personnel des services publics .....	5 097	5 069	5 153	5 237	5 221
Fédération chrétienne des salariés agricoles de la Suisse .....	785	792	812	816	802
Association chrétienne du personnel fédéral	724	829	876	915	973
Groupe syndical des travailleurs hongrois .....	781	781	786	781	788
Fédération tchécoslovaque des travailleurs chrétiens de la Suisse .....	380	379	120	120	142
Association suisse des salariés évangéliques (depuis 1982) .....	—	6 885	5 283	4 087	4 111
Total	105 392	111 359	109 603	107 565	106 937

*Tableau 17 Autres organisations de salariés*

	Nombre des membres				
	1981	1982	1983	1984	1985
Union suisse des syndicats autonomes ..	22 479	22 891	22 946	22 514	22 311
Société suisse des instituteurs .....	24 958	25 358	26 613	27 813	27 053
Union centrale du personnel des Etats et des communes .....	32 375	32 723	30 132	32 000	34 000
Association suisse des employés de banque .....	27 201	27 337	26 655	26 488	26 169
Fédération suisse des fonctionnaires de police .....	15 049	15 405	15 778	16 092	16 400
Fédération romande des employés .....	25 000	20 000	20 000	20 000	20 000



**Tableau 15** *Fédération des sociétés suisses d'employés (FSE)*

	Nombre des membres				
	1981	1982	1983	1984	1985
Société suisse des employés de commerce.	70 910	77 855	77 640	76 830	77 193
Union des associations d'employés de l'industrie métallurgique et de l'électricité ainsi que d'industries apparentées. ....	27 953	27 963	27 736	26 510	25 735
Union Helvetia, Société suisse des employés d'hôtels et de restaurants ....	18 738	19 231	19 595	19 481	20 101
Association suisse des cadres techniques d'exploitation .....	13 928	13 844	13 681	13 486	13 214
Fédération suisse des cadres de la construction .....	5 341	5 466	5 555	5 620	5 689
Association suisse des laborantins .....	2 494	2 464	2 395	2 351	2 265
Union suisse des artistes musiciens ....	1 599	1 635	1 722	1 738	1 834
Fédération suisse des inspecteurs et agents d'assurance .....	981	992	992	1 027	1 027
Association suisse des techniciens géomètres .....	1 123	1 150	1 128	1 167	1 194
Société suisse des employés de librairies	908	958	1 019	1 069	<sup>1)</sup>
Association suisse des employés droguistes «Droga Helvetica» .....	896	509	509	509	509
Total	144 871	152 067	151 972	149 788	148 761

<sup>1)</sup> Sortie de la FSE

**Tableau 16** *Union fédérative du personnel des administrations et entreprises publiques*

	Nombre des membres				
	1981	1982	1983	1984	1985
* Fédération suisse des cheminots.....	57 343	57 840	58 270	58 089	57 852
* Fédération suisse du personnel des services publics .....	42 067	41 928	41 395	41 053	40 436
* Union PTT.....	25 565	26 002	26 524	26 888	27 109
* Société suisse des fonctionnaires postaux	6 100	6 263	6 505	6 681	6 666
* Association suisse des fonctionnaires des télégraphes et téléphones .....	4 440	4 526	4 699	4 786	4 793
* Fédération suisse des travailleurs de la métallurgie et de l'horlogerie (groupe fabriques d'armes et de munitions) .....	1 899	1 884	1 872	1 825	1 790
* Fédération suisse du personnel des douanes.....	3 715	3 742	3 775	3 803	3 822
Association du personnel de l'administration générale de la Confédération .....	14 545	14 624	14 735	14 765	13 796
Association suisse des fonctionnaires des douanes .....	1 350	1 333	1 340	1 346	1 356
Société suisse des buralistes postaux.....	3 583	3 595	3 596	3 614	3 653
Total	160 607	161 737	162 711	162 850	161 273
* Organisations affiliées à l'USS.....	141 129	142 185	143 040	143 125	142 468
Organisations non affiliées à l'USS.....	19 478	19 552	19 671	19 725	18 805